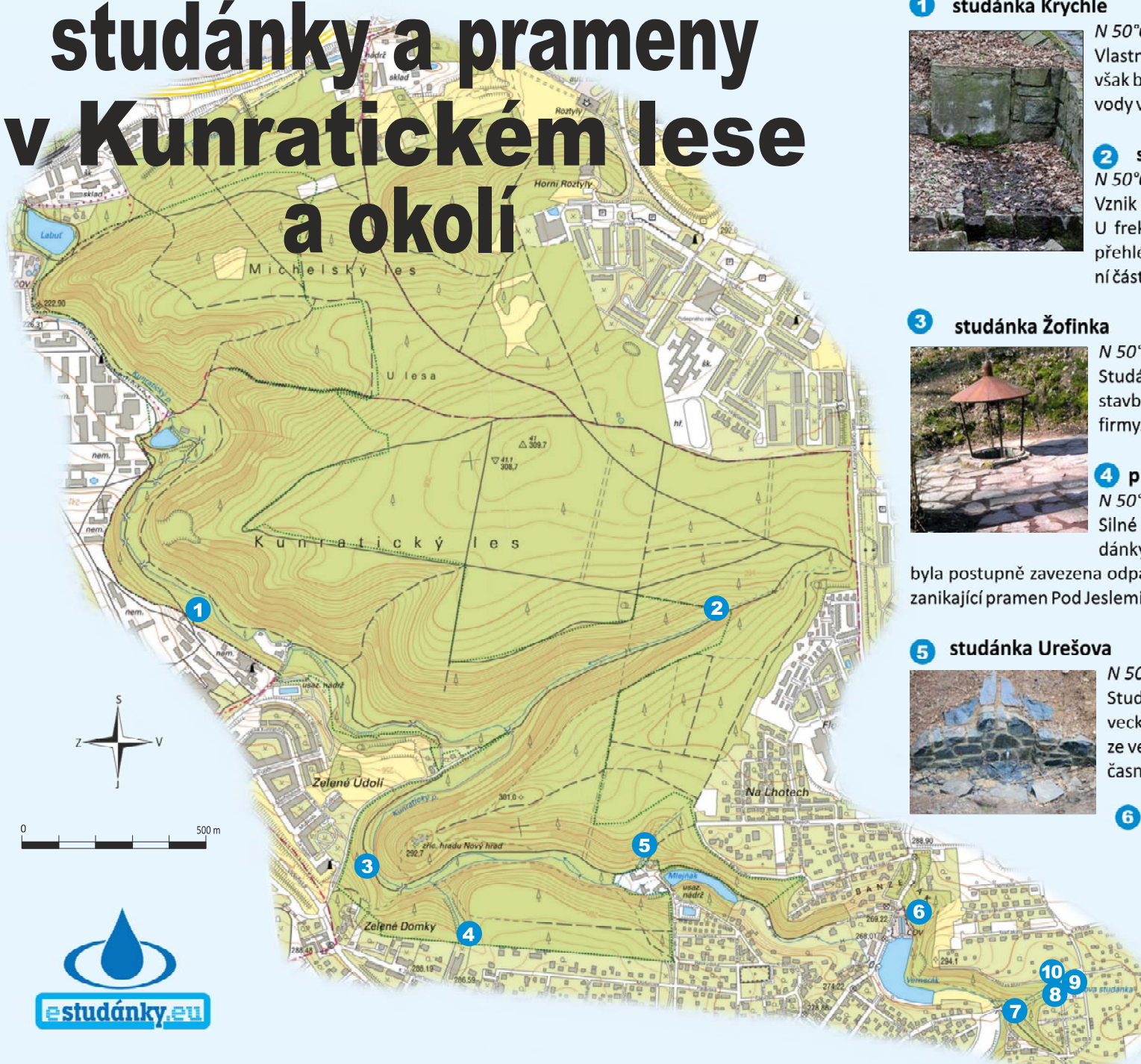


studánky a prameny v Kunratickém lese a okolí



1 studánka Krychle

NRPS: 317



N 50°01'30.36" E 14°27'46.80"

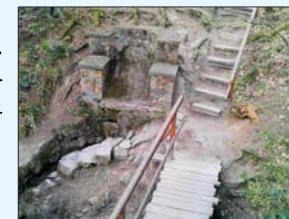
Vlastní studánka je kryta betonovou krychlí (je až za potokem), ta však byla zohyžděna nešetrnou přístavbou vyústění svodu dešťové vody v 70. letech 20. století.

2 studánka Václavka

NRPS: 319

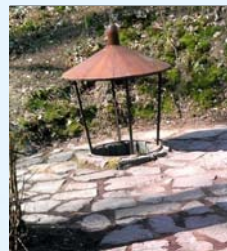
N 50°01'30.01" E 14°28'57.36"

Vznik stavby je datován do 19. století. U frekventované cesty je stavba nepřehlédnutelná. Voda vytéká ze spodní části.



3 studánka Žofinka

NRPS: 196



N 50°01'07.68" E 14°28'10.92"

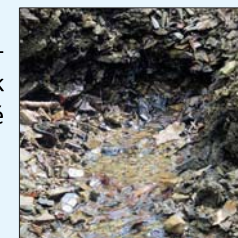
Studánka z šedesátých let minulého století nahradila rozpadlou stavbu ve svahu, do nynější podoby ji upravili zaměstnanci blízké firmy.

4 pramen Pod Jeslemi 2

NRPS: 322

N 50°01'07.68" E 14°28'10.92"

Silné prameniště v místech prastaré studánky, nad ní byla kdysi bažinka, která však byla postupně zavezena odpady a zastavěna. Poblíž je postupně zanikající pramen Pod Jeslemi 1.



5 studánka Uřešova

NRPS: 320



N 50°01'09.47" E 14°28'48.72"

Studánka vybudovaná Ing. Uřešem, který ji však nazýval "Myslivecká". Na počest prvního soustavného mapovatele však posléze vedena pod jeho jménem. V roce 2012 byla opravena, do současného stavu ji uvedly Lesy hl. m. Prahy v 2016.

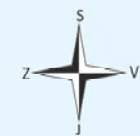
6 Vernerova studánka

NRPS: 7421

N 50°01'04.07" E 14°29'24.74"

Původně cihlami vyzděná studánka, nyní postupně zavalovaná svahem a tedy chátrající. Je skryta v pobočné rokli, vpravo těsně u pěšiny.

Asi třicet metrů nad studánkou se nachází dva slabší prameny (původní název "Vernerovy prameny").



0 500 m



e**studanky.eu**

7 studna U Klenotů NRPS: 1464



N 50°00'55.35" E 14°29'38.32"

Původní malá studánka byla po roce 1949 zabetonována do skruží. Voda proudí z kovové trubky pod hladinou vody. Studna je pojmenována podle dávné firmy Klenoty, která měla objekt poblíž.

8 studánka Pod Krellovou NRPS: 1463



N 50°00'57.11" E 14°29'43.86"

Leží těsně u mostku přes potok. Voda teče z proraženého otvoru pod hladinou neudržovaného potoka – pohmatem ověřeno, že otvor je velký, proudění však neprokázáno.

9 studánka Krellova NRPS: 1462



N 50°00'57.43" E 14°29'44.42"

Prastará studánka, kterou v roce 1906 obnovil řídicí učitel Karel Krell. Silný pramen vytéká z kovové trubky cca 5 metrů pod zděnou studánkou. Dnes zdroj leží na soukromém pozemku, pramen je však sledován zahrádkáři.

Opravu provedl místní občan v roce 2016.

10 pramen Sadová 1 NRPS: 1461



N 50°00'58.59" E 14°29'44.29"

Těsně u krajnice ulice Nad Skálou je otevřený pramen cca 20cm hluboký, obložený kameny. Výtok je vyveden pod cestou na druhou stranu. Níže je prakticky vyschlý pramen Sadová 2.

V Kunratickém lese a okolí postupně zanikly či vyschly tyto kdysi užívané zdroje vody:

studánka Labutěnka NRPS: 316

N 50°01'59.34" E 14°27'27.30"

studánka Habrovka NRPS: 5357

N 50°01'50.82" E 14°27'50.41"

studánka Řeřišnicová NRPS: 318

N 50°01'17.34" E 14°28'06.42"

pramen Sadová 2

N 50°00'57.63" E 14°29'43.78"

Kunratický les a okolí

Kunratický les (součástí je Michelský les v SZ části) má výměru cca 285 ha. Převážnou plochu zaujímá přírodní památka Údolí Kunratického potoka.

Oblast se nachází na území jedné pražské pánve, kde je dobře přístupný geologický profil celým spodním ordovikem, včetně hranice mezi stupni dobrotiv a beroun. V jižní části se nacházejí nejstarší vrstvy, které se severním směrem dostávají do mladších poloh. Jižní a západní strmé svahy mají povrch tvořený sypanou ordovickou břidlicí.

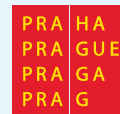
Převažuje zde smrk a dub, smrkové monokultury jsou však postupně nahrazovány přirozenou skladbou původního porostu. V lesích jsou v rámci certifikátu FSC vyznačeny jak jednotlivé stromy (doupné, na dožití,...), tak i hranice bezzásahových lokalit (tzv. referenčních ploch). Jednotlivé stromy mají modrý pruh po celém obvodu. Hranice jsou značeny krátkými modrými čarami na vnější straně stromů. V lese rostou i vzácné metasekvoje čínské a sekvojovec obrovský.

Celá oblast je izolována uvnitř zástavby, což brání volné migraci živočichů. V lese žije stádo muflonů (cca 80 kusů) a srnčí zvěře, ze savců zde žije také jezevec lesní a mnoho veverek. Z ptáků jsou zde jinde vzácné žluny šedé. Značným problémem jsou volně pobíhající psi, kteří zneumožňují mnoha zvířatům vyvedení mladých.

Z bezobratlých jsou zde běžné druhy, ale i některé méně běžné (např. stepník rudý). V oblasti jsou pravidelně prováděny sběry klíšťat, promořenost klíšťat původcem Lymské borreliózy je zde nadprůměrná.

Historie lesa a zřícenina Nového Hrádku je spojena s králem Václavem IV. Hrad byl vybudován na rozkaz krále, který tu často pobýval a v roce 1419 zde zemřel.

Většina informací byla čerpána z Národního registru pramenů a studánek (www.estudanky.eu, v textu označeno NRPS).



Tiskovina je realizována za podpory Hlavního města Prahy. Vydali **Mladí ochránci přírody**, z.s. (www.emop.cz), © Michal Kulík v rámci projektu ekoporadny.cz v roce 2017.

studánky a prameny v Praze



Kunratický les a okolí 6