

Úvodní slovo

Přístupnost pražských kulturních organizací je jedním z témat důležitých nejen pro Kreativní Prahu, ale také pro současné představitele hlavního města. I proto byl na podzim 2021 věnován *Týden Kreativní Prahy* debatám s odborníky a odbornicemi, kteří se dlouhodobě snaží o lepší přístupnost nejen kulturních organizací v Praze. Více než dvě desítky odborníků a odbornic se sešly v šesti moderovaných debatách a popsaly aktuální stav přístupnosti Prahy z mnoha různých úhlů pohledu.

Zároveň probíhaly akce koordinované odborem kultury a cestovního ruchu (KUC MHMP) a kanceláří radní pro kulturu zaměřené na přístupnost a témata, která otázku přístupnosti obohacují o další, zejména praktické poznatky. Právě díky nově získaným informacím a ověřeným datům jsme se rozhodli pro vznik této brožury, která nabídne srozumitelné a souhrnné informace. Ty mohou napomoci zřizovatelům, nezávislým subjektům i jednotlivcům zpřístupnit své kulturní objekty i nejrůznější aktivity.

Jednotlivé debaty v rámci *Týdne Kreativní Prahy* zdůraznily důležitý fakt: Že přístupnost není tématem určeným pouze pro lidi s postižením, jak to často vnímá široká veřejnost. Ve skutečnosti jde o mnohem větší skupinu lidí, která zahrnuje vlastně každého z nás: rodinu s kočárkem, dítě s nohou v sádře směřující do školy nebo do galerie, člověka na vozíku, seniory překonávající překážky při cestě na koncert podobně jako nevidomé nebo nedoslýchavé Pražany při sobotní procházce. Přístupnost je zkrátka téma, která se týká všech. Je na nás, abychom se otevřeli rozdílným potřebám lidí ve společnosti a společně začali odstraňovat dříve vytvořené bariéry.

Hana Třeštíková, radní pro kulturu, cestovní ruch a výstavnictví

Komu je brožura určena

Brožura je určena všem kulturním institucím i jednotlivcům, kteří chtějí své aktivity a program zpřístupnit v maximální možné míře co nejširšímu publiku. Najdete zde rady, jaké vstřícné a mnohdy i jednoduché kroky můžete podniknout, aby k vám mohli přijít všichni lidé, kteří mají zájem o kulturu, nehledě na svůj věk, zdravotní nebo duševní stav či postižení. Všechny zde uvedené informace prošly posouzením kvalifikovaných odborníků a odborníků.

Co je to přístupnost a proč o ni usilovat

Přístupnost není potřebou několika málo procent lidí žijících s fyzickým nebo smyslovým postižením. Přístupnost se týká všech z nás, pro které může být dočasně problematické orientovat se nebo pohybovat se v neznámém prostředí. Týká se člověka s kočárkem či člověka o berlích, týká se malých dětí a seniorů. Přístupnost je celospolečenské téma a zapojení tohoto tématu do debaty i tvorby obsahu zejména veřejných institucí je dnes zásadní. Veřejné instituce tu mají být pro všechny bez rozdílu, to je jejich podstatou. Veřejné *kulturní* instituce by pak měly jít příkladem o to více, protože kultura je hodnotovým pojítkem mezi lidmi – je společenskověcná.

Podle údajů Českého statistického úřadu je mezi obyvateli Česka zhruba 13 % osob se zdravotním postižením. Jde o 1 152 000 lidí, kteří jsou kvůli svým zdravotním problémům dlouhodobě omezeni v běžných činnostech, nebo jejich zdravotní stav jako dlouhodobě nepříznivý posoudil lékař. Většině z nich činí potíže obyčejné každodenní aktivity, jako je dopravit se, kam potřebují, nakupovat nebo vykonávat běžné domácí práce.¹

1 Informace pochází z webových stránek opojisteni.cz

1/ LIDÉ SE ZRAKOVÝM POSTIŽENÍM

Odhaduje se, že lidí se zrakovým postižením je celosvětově asi 285 milionů, v Evropě přibližně 30 milionů. V České republice žije kolem 75 tisíc zrakově postižených osob (zdroje se různí). Zrakové postižení zahrnuje lidi s různými druhy a stupni snížených zrakových schopností včetně barvosleposti. Je nutné si uvědomit, že ne každý, kdo má zrakové postižení, je zcela nevidomý. Mezi osoby s těžkým zrakovým postižením se řadí všichni ti, kterým už nepomáhají dioptrické brýle.² Největší českou organizací, která zastupuje osoby se zrakovým postižením, je Sjednocená organizace nevidomých a slabozrakých České republiky z.s. (SONS). Zastupuje na 10 tisíc lidí a má 70 odboček po celé České republice. Zároveň se jedná o organizaci, jejíž zaměstnanci jsou schopni odborně a fundovaně poradit s problematikou spojenou s přístupností budov z pohledu nevidomých a slabozrakých.³

Řada pražských kulturních objektů je na zájem ze strany osob se zrakovým postižením relativně dobře připravená. Existují speciální programy nebo trasy, které umožňují dobře se v prostoru těchto institucí pohybovat. Také z hlediska programové nabídky (haptické popisky, audiopopis) je situace v zásadě příznivá. Problém se objevuje v poskytování informací, ve způsobu jejich sdílení i v tom, jak se o kulturních akcích informuje. Současné technologie umožňují komunikovat s osobami se zrakovým postižením na sociálních sítích (například na Facebooku lze k fotografiím a dalším příspěvkům přidávat slovní popis, který se zájemcům zvukově načte). Jak správně postupovat lze zjistit třeba právě na stránkách SONS.

„Když se dostanete běžnou dopravou alespoň přibližně k hledanému objektu, tak se následně můžete pohybovat podle navigace, která je pro nás uzpůsobená. Pak ovšem nastává problém, když hledáte konkrétní dveře a vůbec způsob, jak se do objektu dostat. Je těžké, aby měl každý svého speciálního asistenta. Jsme pak závislí na větší či menší vstřícnosti lidí. Pro nás je proto pozitivní, pokud je v prostoru umístěn ‚majáček‘, tedy zařízení, které slovně popisuje dané místo,“ vysvětluje hlavní problém přístupnosti pražských objektů František Brašna, vedoucí metodického centra odstraňování bariér SONS.⁴

Přístupnost akce se zvýší, když má osoba se zrakovým postižením možnost získat informace o pořádané události na základě kvalitního popisu, když ví, kde přesně se akce koná, jak se na místo dostat od nejbližší zastávky MHD a jaká opatření může návštěvník se zrakovým postižením čekat přímo na místě. Pokud je navíc na místě osoba, která dokáže návštěvníkovi se zrakovým postižením poskytnout základní informace o provozu v objektu, můžeme mluvit o kvalitně připravené akci.

2 Údaje pochází z webu www.poslepu.cz

3 Údaje pochází z webu Sjednocené organizace nevidomých a slabozrakých ČR: www.sons.cz

4 František Brašna, vedoucí metodického centra odstraňování bariér SONS. Citace z debaty na téma „Veřejný prostor“ v rámci *Týdne kreativní Prahy*, jež se konala 6–10. prosince 2021.

2/ Lidé se sluchovým postižením

V České republice žije zhruba 500 tisíc nedoslýchavých a neslyšících lidí. Znakový jazyk používá až 10 tisíc lidí, pro většinu z nich je mateřským jazykem. Někteří ohluchlí nebo těžce nedoslýchaví lidé se dorozumívají částečně pomocí odezírání a s podporou textu. V posledních letech zavedla Česká unie neslyšících službu (ČUN) simultánního přepisu mluvené řeči, která je optimálním komunikačním systémem především pro lidi ohluchlé a nedoslýchavé. Odhaduje se, že asi 180 tisíc lidí používá jako kompenzační pomůcku sluchadla.⁵ Pražská pobočka České unie neslyšících zajišťuje tlumočnickou službu, zprostředkovává simultánní přepis nebo pořádá kurzy znakového jazyka. Jde o zastřešující organizaci s řadou poboček, která dokáže zajistit poradenství také v otázkách přístupnosti kulturních organizací. Unie zajišťuje mimo jiné pomoc při uplatňování práv a zájmů lidí se zdravotním postižením.

Neslyšící a nedoslýchaví se mohou ve vztahu k přístupnosti kultury v Praze jevit jako ta méně znevýhodněná skupina obyvatel. Může však jít o falešný dojem. Někteří z nich mají češtinu jako cizí jazyk a nemohou se tedy spolehnout na informace v psané češtině. Jinde snadno srozumitelné informace v češtině zcela chybí (audiovizuální tvorba, filmová produkce, informační videospoty bez titulků). Neslyšící a nedoslýchaví spoluobčané tedy sice nevyžadují mimořádná opatření, je ale nutné nacházet způsoby, jak vzájemnou komunikaci zlepšovat.

Pro prezentační akce nejrůznějšího typu (i s ohledem na možnost online přenosů) je vhodné využít simultánního přepisu. Jde o službu, při které je mluvená řeč převáděna do písemné podoby v reálném čase. Přepisovatel simultánně přepisuje mluvenou řeč a klient si čte text na notebooku, tabletu či jiném zobrazovacím zařízení. Při akcích pro větší počet uživatelů se text promítá na plátno či LCD obrazovku. Simultánní přepis může být poskytován právě také online.

5 Údaje pochází z výběrového šetření Českého statistického úřadu z roku 2016.

3/ Lidé s tělesným postižením

Každý rok se v ČR ocitne s poškozenou míchou na invalidním vozíku průměrně 180 osob. Z toho jsou dvě třetiny mužů, průměrný věk postižených je 54 let, malé děti jsou výjimkou.⁶ Osob na vozíku (kvůli poranění míchy) je v ČR dohromady asi 18 tisíc.⁷

Ačkoliv se pražské kulturní instituce tématu přístupnosti většinou nevyhýbají, současná situace je z hlediska bezbariérovosti neuspokojivá. Zároveň se však zástupci organizací zaměřených na přístupnost shodují na tom, že Praha dělá dlouhodobě pozitivní kroky k tomu, aby se i v tomto ohledu zařadila mezi vyspělá evropská města. Jde přitom často o problémy, kterým lze při dobré vůli předejít. Samostatnou kapitolu z tohoto hlediska tvoří skutečnost, že Praha je historické město, jehož jádro je součástí památkové ochrany světového dědictví UNESCO. Přesto se odborníci napříč kulturním spektrem shodují, že v kulturních objektech se mají dělat stavební úpravy tak, aby byla zajištěna jejich přístupnost.

„Chtěli bychom mít veřejné budovy otevřené, bez jakéhokoliv omezení. Pokud si architekti, inženýři, stavební úřady neví rady s bezbariérovostí, je stokrát lepší se dotazovat organizací, které zastupují postižené osoby, než k tomu ledabyle přistupovat. Vyhláška má jasné opodstatnění ve svých parametrech a pokud není dodržena, je to vlastně další bariéra. Může dojít k závažnému úrazu. Nedostatky se ovšem řeší, až když se zrealizují, a pak už bývá pozdě,“ komentuje běžnou praxi Alena Jančíková, ředitelka České asociace paraplegiků – CZEPA.

Jak dokazuje Analýza bezbariérovosti⁸, objednaná pražským magistrátem v roce 2021, několik kulturních objektů v Praze už vysoké nároky na přístupnost splňuje. U většiny objektů však přetrvává řada problematických bodů, k jejichž odstranění často chybí jen vůle zřizovatelů (bezbariérové vstupy, přístupnost toalet, chybějící navigační systém apod.). Hned několik těchto institucí je pro osoby s tělesným postižením zcela nedostupných.

„Řada kulturních institucí v Praze je limitována tím, že sídlí v historických objektech. V jiných, podobně zatížených městech Evropy – třeba ve Vídni, Barceloně a dalších – to přitom jde. Bariéry jsou všude a kvůli tomu vozíčkáři nevychází ven. Nechtějí stále čelit bariérám. Kultura člověka tvoří. Pokud je mu však – kvůli bariérám – odpírána, je návratnost postižených lidí do běžného života malá,“ hodnotí celkovou situaci Alena Jančíková.⁹

6 Údaje pochází z výběrového šetření Českého statistického úřadu z roku 2016.

7 Údaje pochází z výběrového šetření Českého statistického úřadu z roku 2018.

8 Analýza bezbariérovosti kulturních zařízení HMP, Michal Prager, 2021.

9 Alena Jančíková, ředitelka České asociace paraplegiků – CZEPA. Citace z debaty na téma „Veřejný prostor“ v rámci *Týdne kreativní Prahy*, jež se konal 6–10. prosince 2021.

4/ Lidé s mentálním postižením

V České republice žije přibližně **300 tisíc osob s mentálním postižením**.¹⁰

Praha nabízí poměrně širokou škálu sociálních služeb určenou lidem s mentálním postižením. Od informačních a poradenských center přes denní stacionáře, chráněné dílny, pracoviště a klubovny až po chráněná bydlení. Tato pracoviště nabízejí asistenční, odlehčovací a psychologické služby a realizují různorodé projekty, jako jsou například tranzitní a pracovní-třéninkové programy.¹¹

Společným cílem těchto služeb je pomoci občanům s mentálním postižením začlenit se do společnosti a také využívat nabídku kulturních organizací a institucí.

Pro návštěvu kulturní organizace je zapotřebí lidem s mentálním postižením zajistit snadno srozumitelné informace o akci, informace přímo na místě, přístupný program a nejlépe i proškolený personál. Při hromadné návštěvě jde většinou o menší skupiny (cca 10 osob) s početnějším doprovodem. Vždy je nutné brát v potaz míru mentálního postižení návštěvníků. Asistence blízkých rodinných příslušníků nebo odborných asistentů je nutná téměř vždy. Pro organizované skupinové návštěvy připravují některé instituce speciální aktivizační programy či dílny, které však téměř vždy počítají s asistencí či doprovodem.

10 Údaje pochází z magazínu ČSÚ Statistika a My: www.statistikaamy.cz

11 Informace pochází z portálu HMP „Lidé s mentálním postižením“: <https://bit.ly/3RfAwx2>

5/ Ostatní (my všichni)

V českých domácnostech žije asi **1 152 000** lidí starších 15 let s **nějakým druhem zdravotního postižení**. Téměř 600 tisíc osob se zdravotním postižením musí využívat pomoc druhé osoby, většinou nejbližších příbuzných. Někteří lidé se se zdravotním postižením již narodili (14 %), u většiny lidí však ke zhoršení zdravotního stavu dochází až v průběhu života. Úraz způsobil zdravotní postižení u zhruba 12 % lidí a onemocnění vzniklé v průběhu života u 85 % osob. Mezi lety 2010 a 2019 vzrostl **počet seniorů** téměř o půl milionu z 1,64 na **2,13 milionu**, senioři tvoří již jednu pětinu obyvatelstva ČR.

V roce 2021 žilo v České republice legálně **634 790 cizinců**.¹²

Stačí se vydat do galerie, muzea, knihovny nebo koncertní síně s berlemi a zlomenou nohou, s dítětem v kočárku, s kamarádem ze zahraničí nebo se svou devadesátiletou babičkou, a můžeme nabýt dojmu, že nějaký druh postižení má vlastně každý z nás. Běžný prostor je najednou plný překážek a bariér, kterých si jindy nevšímáme. Je dobré si toto neustále připomínat a hledat řešení, která udělají Prahu dostupnější a po všech stránkách přístupnou.

„Nikdy nevíme, kdy se sami ocitneme ve velmi znevýhodněné nebo prekarizované životní situaci. Všichni se můžeme ocitnout v pozici, kdy budeme potřebovat pomocnou a shovívavou ruku. Nemá smysl vytvářet společnost, ve které uspějí jen ti silní,“ komentuje současnou situaci znevýhodněných spoluobčanů Klára Laurenčíková, vedoucí České odborné společnosti pro inkluzivní vzdělávání.¹³

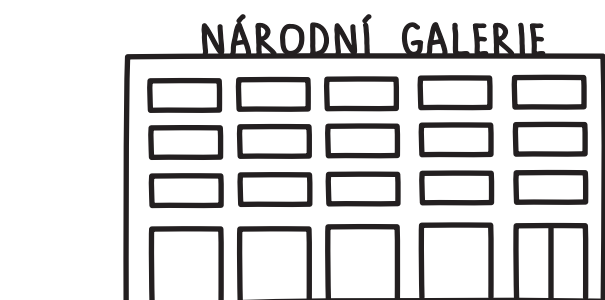
Je proto nutné hledat další konkrétní opatření, která by se vztahovala na nás všechny v „postižené situaci“.

„Prahu vnímám jako město s dobrou životní úrovní, s dobrou zasíťovaností služeb a ochotou lidí na těch potřebných místech hledat cesty, spíše než udržovat status quo a obhajovat, že už nemusíme nic měnit a posouvat. To přináší dobrý potenciál pro to, aby se Praha stala laboratoří dobré praxe. Věřím, že by pak Praha tuto praxi mohla sebevědomě a přátelsky nabízet dalším městům, která se nacházejí v regionech s velkou strukturální zátěží,“ dodává Klára Laurenčíková.¹⁴

12 Údaje pochází z webu Českého statistického úřadu.

13 Klára Laurenčíková, vedoucí České odborné společnosti pro inkluzivní vzdělávání (ČOSIV). Citace z debaty na téma „Veřejný prostor“ v rámci *Týdne kreativní Prahy*, jež se konala 6–10. prosince 2021.

14 Tamtéž.



David, který je na vozíku, jde na výstavu do galerie.

1. Od chvíle, kdy se člověk na vozíku rozhodne, že nás navštíví, bude hledat informaci, jak moc je objekt přístupný a zda jsme na jeho návštěvu připraveni. Proto je nutné informace tohoto druhu umístit tak, aby byly snadno dohledatelné, např. na webové stránky.

2. Cesta za námi většinou vede městskými dopravními prostředky. Když ji chceme návštěvníkům o něco usnadnit, neuškodí uvádět (např. na webových stránkách, sociálních sítích) způsoby, jak a kudy se k nám nejnáze dostanou (itinerář tras). Mezi takovými informacemi je dobré uvést, kdy je v rámci MHD možné využít nízkopodlažní autobusy nebo tramvaje, nebo jestli má nejbližší stanice metra (vlaků) bezbariérové vstupy.

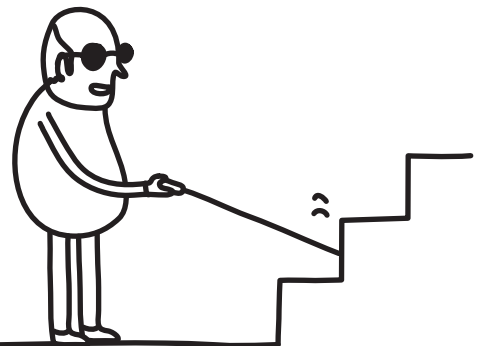
3. Pro osoby s tělesným postižením (ale nejen pro ně!) je důležité vědět, jestli je budova opravdu bezbariérová. Mohou si klást tyto otázky: Dostanu se do budovy hlavním vchodem? Mohu použít výtah? Dostane se můj vozík všude? Orientační prvky (nejlépe piktogramy) by měly být umístěné tak, aby v instituci vytvořily viditelný a srozumitelný informační systém. Tyto základní informace ale musí být možné získat ještě před samotným vstupem do objektu.

4. Také uvnitř objektu je nutný navigační systém, který informuje o tom, jak se návštěvník dostane do všech vnitřních prostor (šatna, kavárna, toalety apod.). Ideální je, pokud mohou návštěvníci využít pomoci někoho z proškoleného personálu, kdo je empatický a umí s čímkoliv poradit či pomoci.

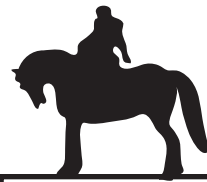
Kdepak to...



Tady to je.



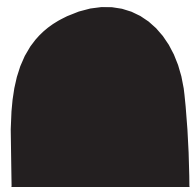
Tak ještě
milion schodů
a jsem tam.



okajalk

Nejdřív si dám
ale káfičko.

NEBOJ



Pan Ladislav, který má zrakové postižení, chce navštívit audio instalaci v budově památníku.

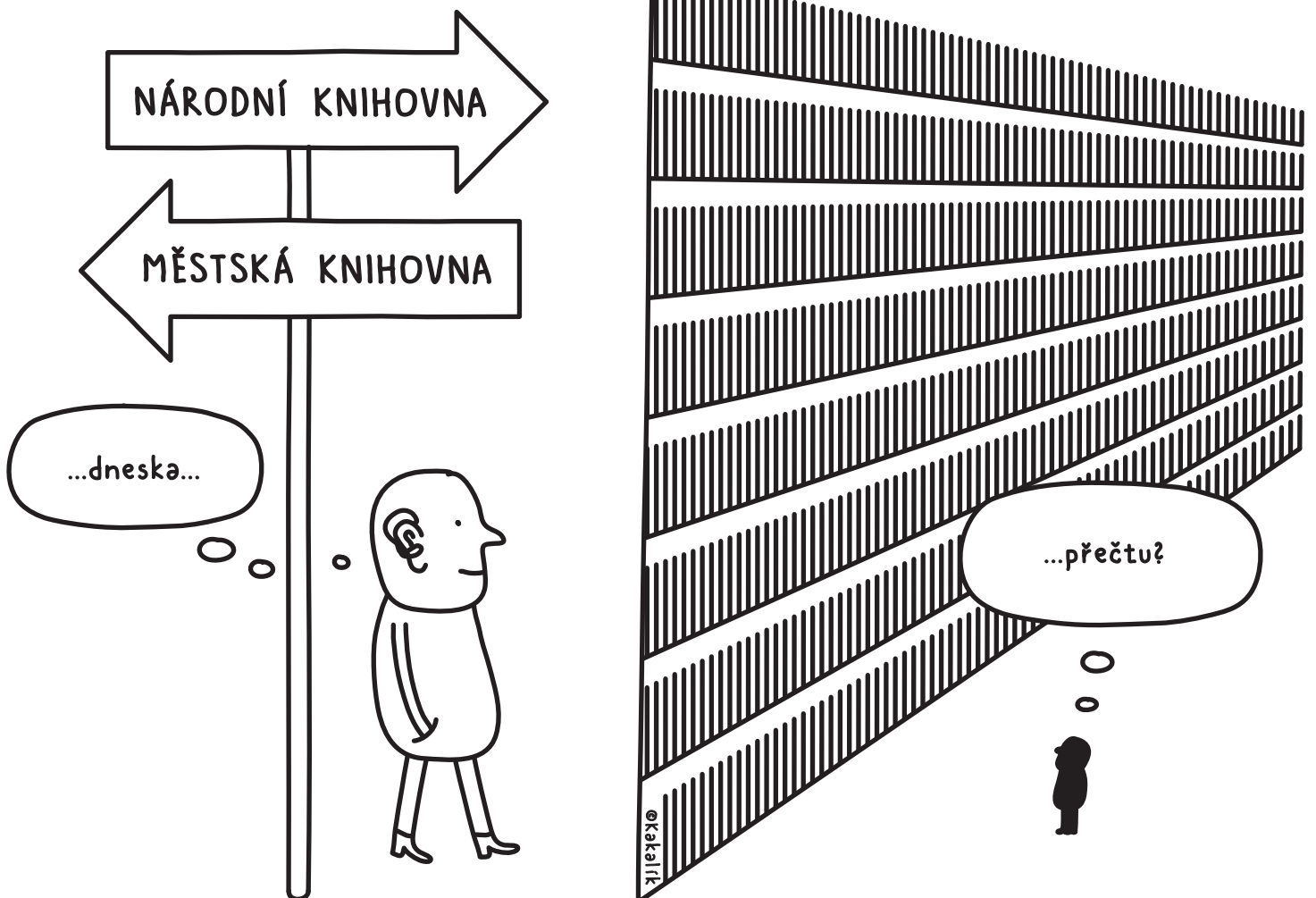
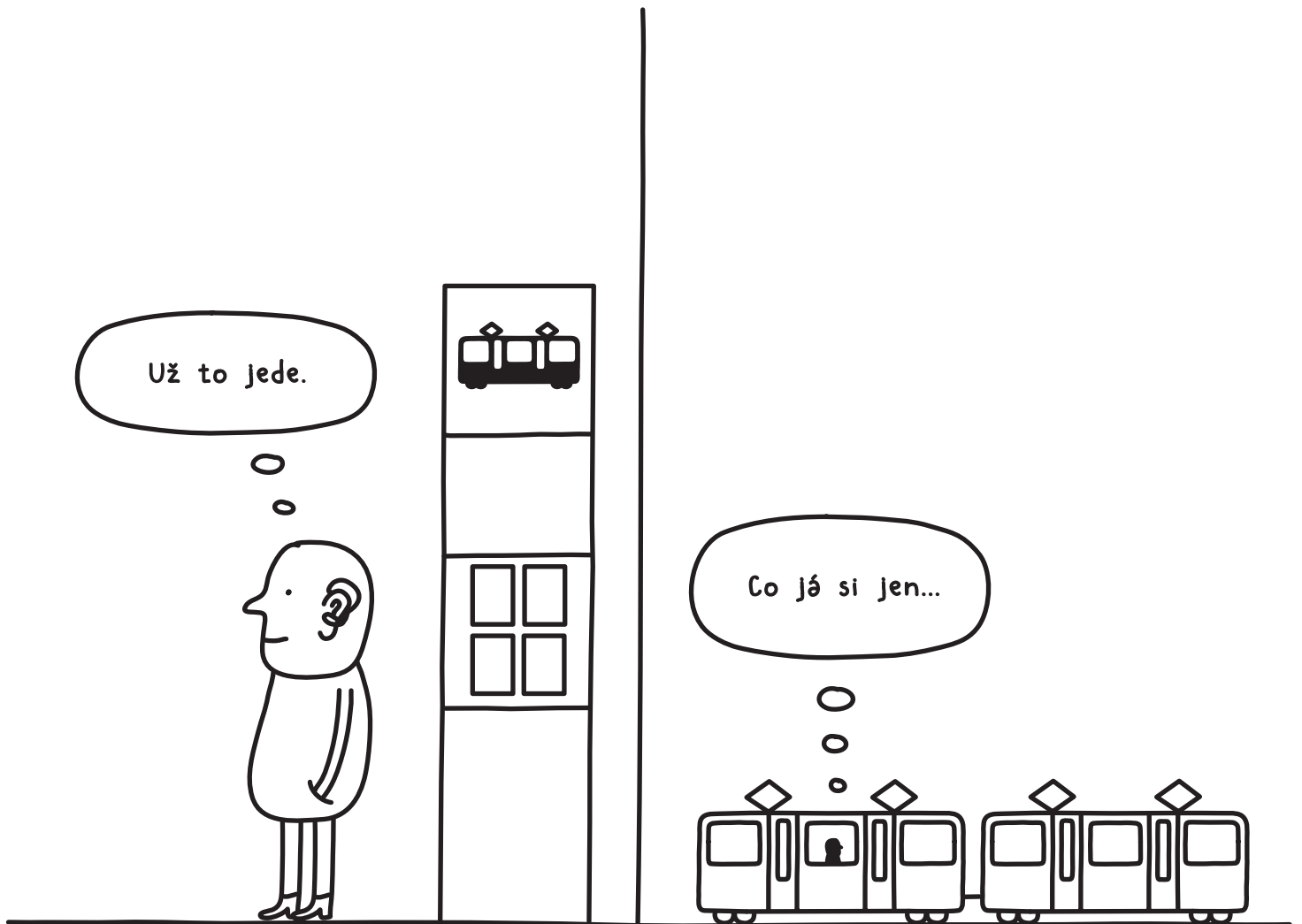
1. Také lidé se zrakovým postižením se chtějí dozvědět o probíhajících kulturních akcích v Praze. Je dobré na to myslet při umísťování informací na internet – pro lidi se zrakovým postižením (ale třeba také pro seniory) může být vhodnější, pokud formu textů zjednodušíte. V současnosti je nejnazší využít emailové pozvánky a ve spojení s organizacemi jako SONS ji rozeslat do velké skupiny zájemců o kulturu. Současné technologie dokáží text přenést do zvukové stopy (tzv. hlasový asistent), a díky tomu se o akci může dozvědět opravdu každý. Je vhodné zajistit, aby vaše informace byly přístupné. Tomu napomohou kvalitní webové stránky. Pod obrázky je také možné umísťovat slovní popis, který informuje o obsahu snímku (tzv. alt-text). Je také dobré dohlédnout na to, že vaše webové stránky mají správný kontrast. To vše zajistí, že vaši instituci bude moci navštívit osoba s postižením zraku nebo člověk zcela nevidomý. Je možné také využívat takzvané asistivní technologie, které usnadňují lidem s postižením zraku snáze číst nebo vnímat text. Tyto technologie využívají přímo nevidomí a slabozrací.

2. Zastávky autobusů, tramvají a také většina stanic metra jsou postupně doplňovány o rozpoznávací prvky a navigační systém pro nevidomé. Pro osoby s postižením zraku jsou v MHD umísťovány orientační a informační prvky (hmatné, signální a varovné pásy, akustické majáky) a vozy městské dopravy umožňují (na žádost postiženého) hlásit informace o lince a směru jízdy. I o tom je dobré informovat – v rámci itineráře tras – na vašich informačních platformách.

3. Velkou pomocí pro lidi se zrakovým postižením je umístit na budovu tzv. akustický orientační majáček. Díky němu je snadné danou instituci najít i bez další pomoci. Orientační majáčky jsou zařízení dálkově spouštěná nevidomou osobou, která usnadňují prostorovou orientaci, případně podávají i hlasovou informaci. Dosah dálkového ovládní je (ze zákona) 40 m, s vysílačkou umístěnou v bílé holi 50 až 150 m. Jejich instalace není náročná a jde o poměrně nenápadné zařízení.

4. Akustický navigační systém, využití Braillova písma v prostorách budovy, kontrastní značení schodů (žlutý pás), ale i vstupné zdarma pro doprovod (asistenční a vodící psi mají přístup do budov umožněný zákonem!) jsou dalšími vhodnými opatřeními. Znovu však platí, že vstřícný vyškolený pracovník může zásadně zkvalitnit pohyb po objektu i jeho okolí.

Tip: Domluvte si krátké školení ve spolupráci se SONS nebo Světluškou. Projděte si budovu nebo vaši výstavu s brýlemi simulujícími různé typy postižení. Lépe tak pochopíte potřeby vašich návštěvníků.



Pan Nagy, který má sluchové postižení, si jde do knihovny půjčit publikaci o architektuře.

1. Pro lidi se sluchovým postižením není až tak problematické dozvědět se o akci, kterou pořádáte. Přesto se nabízí možnost cíleně oslovovat neslyšící publikum na sociálních sítích a prostřednictvím jejich organizací (např. ASNEP, Zprávy v ČZJ na ČT, Televizní klub neslyšících). Je také možné použít video pozvánku ve znakovém jazyce.
2. Při pořádání větší akce je dobré zajistit tlumočení do znakového jazyka (ČZJ). Oslovte například organizaci Deaf Friendly, která tlumočnické i přepisovací služby v ČR zajišťuje. Je také vhodné proškolit zaměstnance v komunikaci a základech znakového jazyka (organizace Pevnost) a mít připravené informace o akci ve snadno srozumitelné češtině.
3. Před rozhovorem s člověkem se sluchovým postižením je nejvhodnější navázat s ním oční kontakt. Doprovází-li člověka se sluchovým postižením tlumočnický či jiná osoba, vždy oslovujeme přímo člověka, se kterým jednáme, nikoliv jeho doprovod. Každého člověka se sluchovým postižením je dobré se nejprve zeptat, zda chce mluvit, odezírat, psát nebo používat znakový jazyk. Na základě toho pak probíhá další komunikace.
4. Při hovoru s nedoslýchavým člověkem nikdy nezvyšujte hlas, ani nekřičte. Komunikační preference každé osoby se sluchovým postižením jsou individuální, a proto je nutné projevit vstřícnost a ochotu přizpůsobit se jeho dorozumívacím možnostem.

Jestlipak si
pamätuješ,
Ondro...



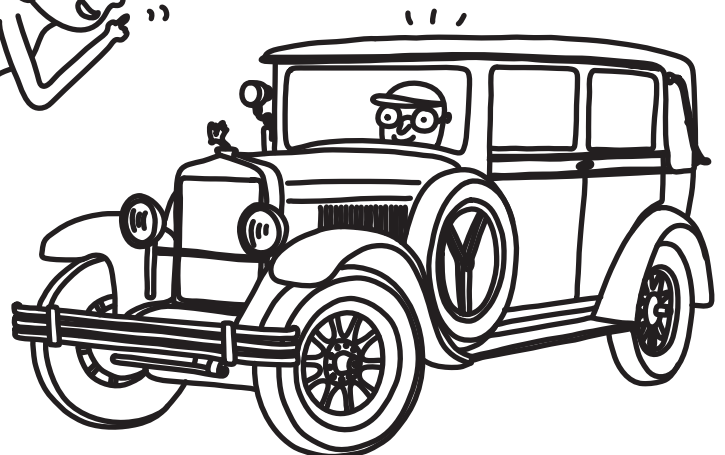
...do jakého muzea
se dneska jdeme
podívat...



...je plné autáků
a letadel...



Ne, že mi ujedeš.



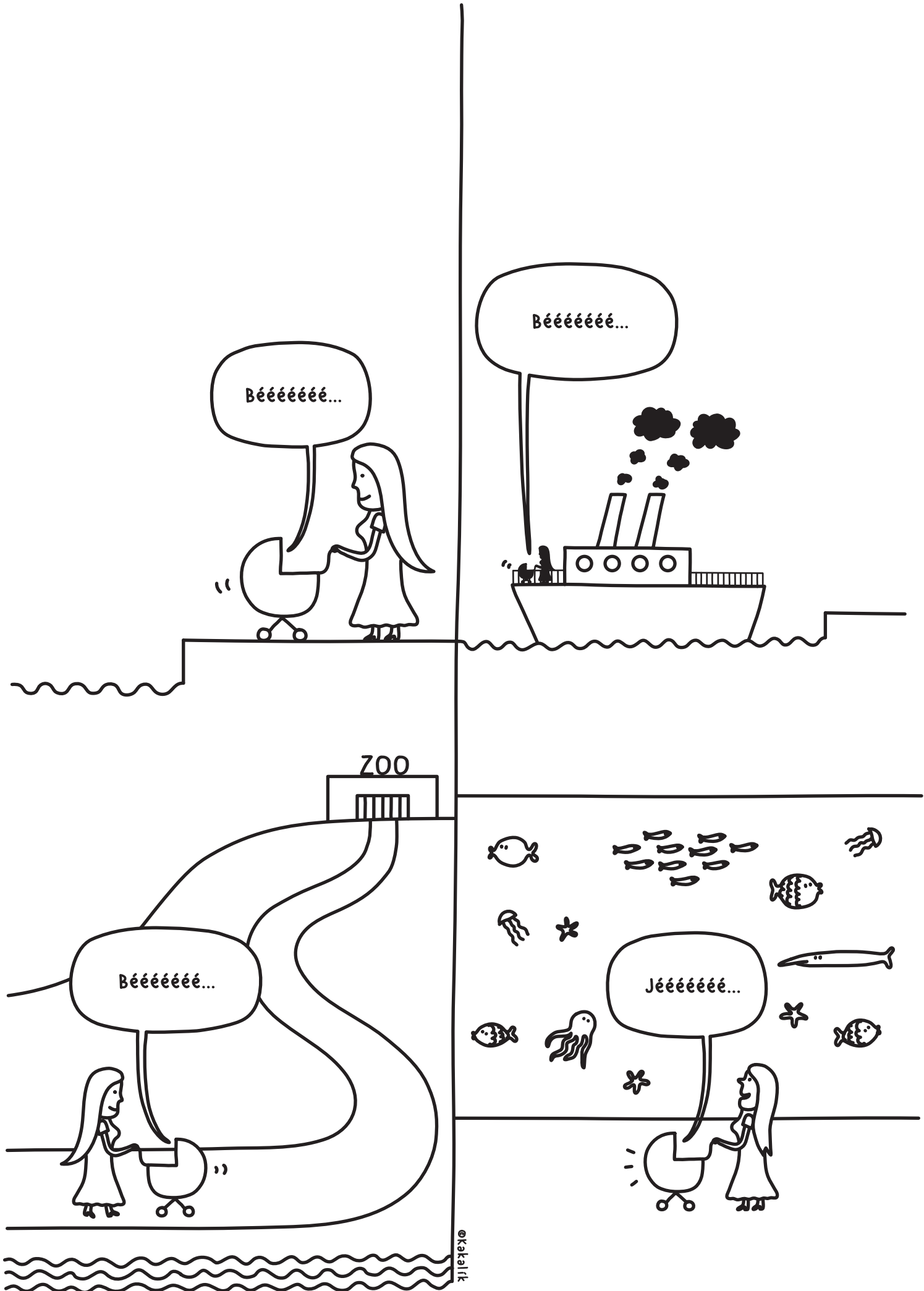
Ondra, který má mentální postižení, jde se svou maminkou do muzea.

1. Pokud chce organizovaná skupina dětí s mentálním postižením navštívit např. lektorský program ve vaší instituci, je zapotřebí zajistit snadno srozumitelné informace o akci (ideálně před návštěvou instituce, aby se na ni mohli klienti připravit), snadno srozumitelné informace přímo na místě, přístupný program a nejlépe i proškolený personál. Je také dobré zjistit (třeba telefonicky), zda děti nemají nějaké další potřeby – např. potřebu bezbariérového přístupu apod. Jde většinou o menší skupiny (cca 10 osob) s početnějším doprovodem.

2. Děti s mentálním postižením se ve veřejném prostoru pohybují vždy za doprovodu další osoby nebo osob. S tímto faktem je nutné počítat. Nejlepším způsobem je vnímat celou skupinu jako kompaktní celek. Určitě není vhodné děti od doprovodu oddělovat – pokud nedojde k oboustrannému souhlasu.

3. Pokud dojde k mimořádné události (záchvat či jiný druh reakce), je vhodné nechat nejprve reagovat odborný doprovod klienta, který se se situací umí často sám vypořádat. Případně pokračovat v souladu s navrženým postupem odborného doprovodu.

4. Někteří lidé mohou mít kombinované postižení, a tedy i obtíže s pohybem. Je znovu nutné včas poskytnout informace o případné bariérovosti vašeho prostoru a hledat způsob, jak návštěvu důstojně realizovat.



Béééééé...

Béééééééé...

Béééééééé...

Jéééééééé...

ZOO

Mrs. Woodward je v Praze žijící cizinka a s Elenkou v kočárku jede do ZOO.

1. Pohyb s kočárkem po městě, podobně jako třeba se zlomenou nohou nebo jiným omezením, často vyžaduje, ač se to na první pohled nezdá, odlišné přístupy. Cesta v dopravních nízkopodlažních prostředcích usnadňuje cestování jak rodičům s dětmi či kočárky, tak lidem s postižením nebo seniorům. I tady může návštěvníkovi naší akce pomoci trasování s informací o časech, kdy je možné tento způsob dopravy využít.

2. Kam si mohu odložit kočárek? Nebo kolo? Jsou tu toalety s přebalovacím pultem? Mohu využít výtah? Pražské kulturní instituce by měly umožnit přístup každému bez rozdílu. Bezbariérovost našeho prostoru je nutná stejně jako srozumitelný navigační systém.

3. Informace v cizím jazyce umožňují lepší orientaci jak cizincům žijícím v Praze, tak zahraničním návštěvníkům. Mezinárodně srozumitelné jsou piktogramy a obdobná grafická značení. Je důležité je umístit na viditelná místa.

4. Hlavní myšlenkou všech kulturních objektů v Praze by měla být snaha o univerzálně využitelný a přístupný (fyzicky i mentálně) prostor. Téma přístupnosti se nějakým způsobem týká každého z nás a nikdo nemá právo tuto skutečnost přehlížet.

Tip: Projděte se po vaší instituci s cizincem a nechte se od něj navigovat. Pokud zabloudíte, pak je někde chyba!

DESATERO



- 1.** Otevřete téma přístupnosti ve vaší organizaci před svými kolegy. Vysvětlete jim následné kroky, které je nutné realizovat, aby se vaše organizace stala přístupnější.
- 2.** Předcházejte problémům tím, že je řešíte s těmi, kterých se týkají. Kontaktujte organizace, které zastupují skupiny lidí s nejrůznějším postižením.
- 3.** Nebojte se seznámit cílové skupiny s vaším problémem a požádat je o pomoc. Jsou na to připraveni.
- 4.** Pokuste se odstranit prostorové bariéry, hledejte způsoby, jak udělat všechny prostory co nejpřístupnější. Pokud nemůžete instalovat výtah nebo přístupnou toaletu, bariéry ve vaší instituci alespoň popište a informujte o nich.
- 5.** Mějte na pracovišti proškoleného pracovníka, který se dokáže vypořádat s nejrůznějšími dotazy či požadavky na téma přístupnosti.
- 6.** Vytvořte opravdu srozumitelný navigační systém – i ke vzdáleným místům (např. toaletám) se dá dostat, pokud máte šanci je najít. Začněte do navigačního systému informace v Braillově písmu, umístěte na objekt „majáček“ pro lidi s postižením zraku. Navigační a informační systém musí být srozumitelný také pro cizince.
- 7.** Pokuste se vytvářet nabídku programu tak, aby byl od počátku přístupný všem bez rozdílu. Jde o vhodnější řešení než vytvářet „speciální programy“.
- 8.** Myslete na přístupnost informací podávaných na sociálních sítích, webových stránkách a tiskovinách, současné technologie nabízí řadu pomocných řešení.
- 9.** Vyzkoušejte si sami, jaké to je pohybovat se ve vaší instituci s nějakým druhem postižení (např. na vozíku nebo jako nevidomý).
- 10.** My všichni někdy narážíme na bariéry, obtížně se pohybujeme nebo orientujeme. Pokusme se odnaučit přemýšlet „o nás“ a „o nich“. Dělejme přístupná opatření pro nás pro všechny.

Odkazy na organizace

- **Přes bariéry**
www.presbariery.cz
- **Mapa přístupnosti**
www.mapapristupnosti.cz
- **Česká asociace paraplegiků**
www.vozejkmap.cz
- **Národní rada lidí se zdravotním postižením (NRZP)**
www.nrzp.cz
- **Česká unie neslyšících (ČUN)**
www.cun.cz
- **Organizace zajišťující překlady do znakové řeči**
www.deaffriendly.cz
- **Muzeum bez bariér**
www.emuzeum.cz/bezbarier
- **Jak mluvit a psát o lidech a s lidmi s postižením (Ombudsman, veřejný ochránce práv)**
www.ochrance.cz/uploads-import/CRPD/Doporuceni/6-2020_doporuceni_media.pdf
- **Osoby se zdravotním postižením z pohledu statistiky (helpnet.cz, Informační portál pro osoby se specifickými potřebami)**
www.bit.ly/3zNcraq

Kontakty

Kreativní Praha je zapsaný ústav založený hlavním městem za účelem podpory rozvoje kultury a kreativních odvětví na jeho území.

Obraťte se na nás na e-mailu info@kreativnipraha.eu nebo přímo na:
Ondřej Horák / +420 604 558 033 / ondrej.horak@kreativnipraha.eu

Máš umělecké střevo? je zapsaný spolek zaměřený na propojování vzdělávání a vizuální kultury na našich základních a středních školách.

Kontakt: umeleckestrevo.cz

Autoři brožury:, Ondřej Horák, Kristýna Kočová

Odborná editorka: Mariana Chytilová

Externí konzultanti: Alena Jančíková, ředitelka České asociace paraplegiků – CZEPA
Olga Kurzová, bývalá ředitelka Studia OÁZA, kulturního centra pro lidi s mentálním postižením
František Brašna, vedoucí metodického centra odstraňování bariér SONS

Grafika a ilustrace: Kakalík



MINISTERSTVO
KULTURY

