

# 938 / Benice – Kolovraty

## SPRÁVNÍ OBLAST

Praha 22

## MĚSTSKÁ ČÁST

Praha-Benice, Praha-Kolovraty

## KATASTRÁLNÍ ÚZEMÍ

Benice, Kolovraty, Lipany

## ROZLOHA

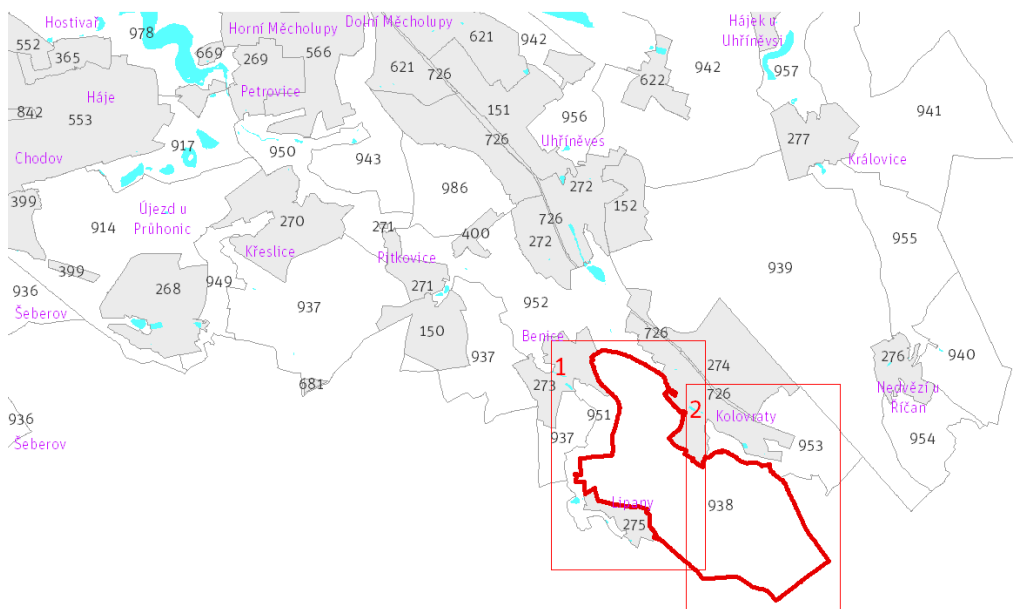
287 ha

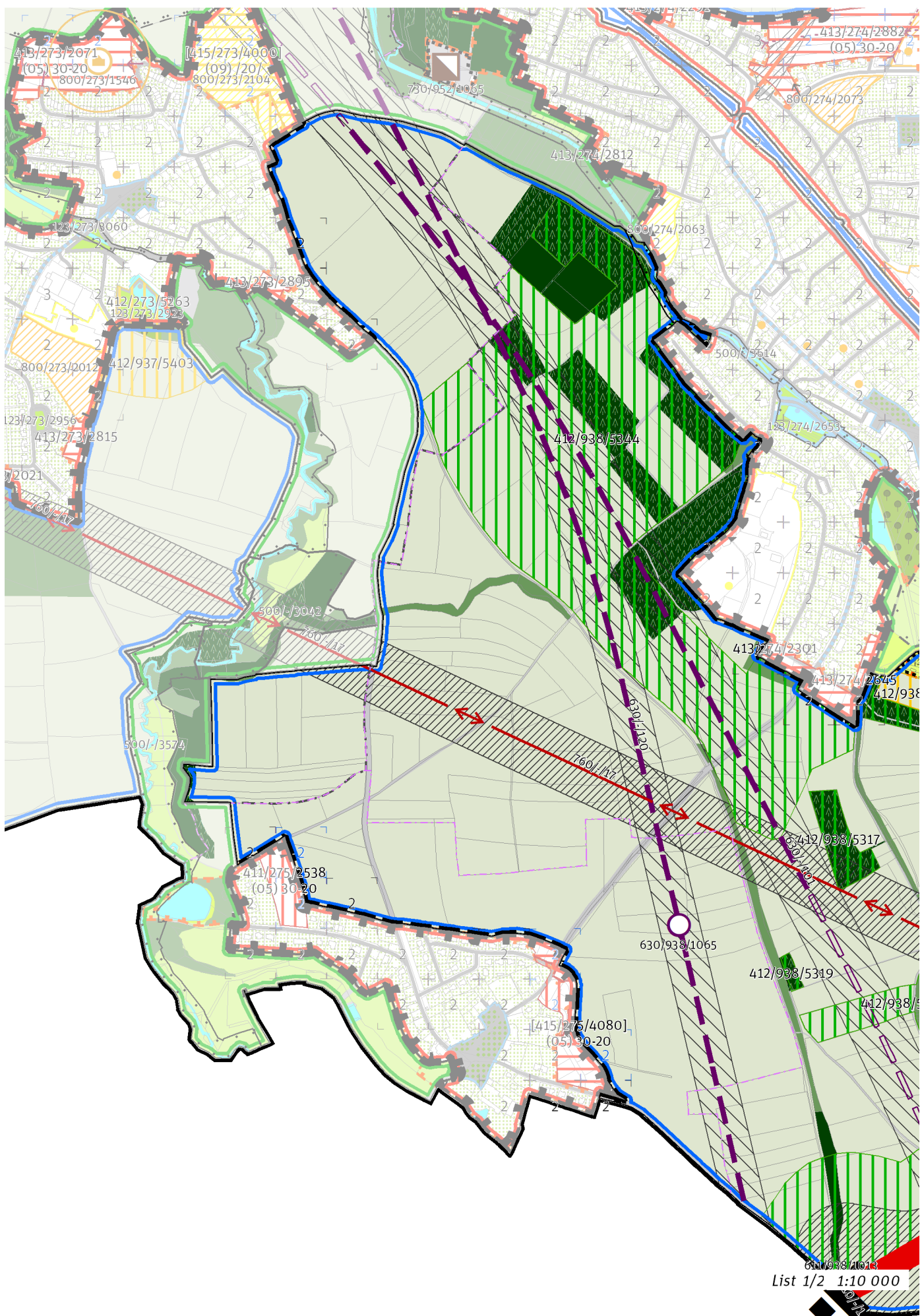


## CÍLOVÝ CHARAKTER LOKALITY

Chránit a posilovat cílový charakter nezastavitelné, stabilizované, produkční lokality Benice – Kolovraty se strukturou zemědělské krajiny v rovině. Lokalita je součástí krajiny vymezené v ZÚR s názvem Krajina Uhřetěveské plošiny.

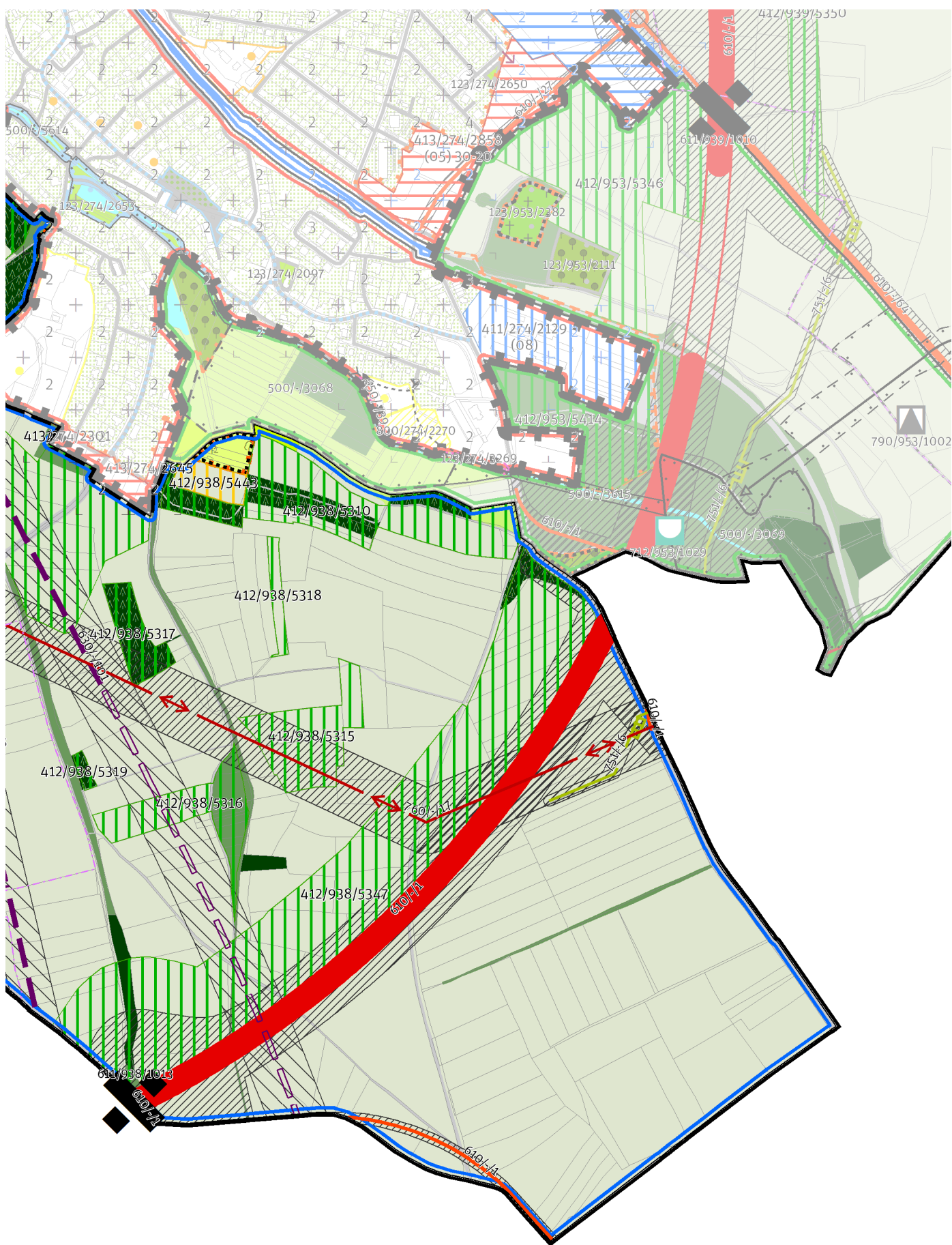
Nezastavitelná stabilizovaná produkční lokalita Benice – Kolovraty je vymezena v plochem reliéfu na jihovýchodě území Prahy, v kontaktu s územím Středočeského kraje. Cílem vymezení je zachovat strukturu zemědělské krajiny v rovině a posílit jemnější krajinnou matici doplněním víceúčelových krajinných prvků, které rozčleňují území na menší půdní bloky a jejich díly, zejména mezí, stromořadí ve formě doprovodných prvků podél cest, větrolamů či břehových porostů u vodních toků a vodních ploch, drobných lesíků a hájků, travnatých zasakovacích příkopů apod.





List 1/2 1:10 000





## 100 / OTEVŘENÁ KRAJINA

-> (17) *Zemědělská krajina v rovině, čl. 57*

Individuální regulativy nejsou stanoveny.

## 200 / VYSTAVĚNÉ PROSTŘEDÍ

Individuální regulativy nejsou stanoveny.

## 300 / VYUŽITÍ ÚZEMÍ

-> *Nezastavitelná produkční lokalita, čl. 67*

Individuální regulativy nejsou stanoveny.

## 400 / STABILITA A MÍRA VYUŽITÍ ÚZEMÍ

-> *Typy stability lokalit, čl. 69*

### Nezastavitelné transformační a rozvojové plochy

Transformační plocha **412/938/5310** o rozloze 62487 m<sup>2</sup>

Způsob využití: přírodní

Cílová charakteristika plochy: les na lesních pozemcích

Transformační plocha **412/938/5315** o rozloze 28336 m<sup>2</sup>

Způsob využití: přírodní

Cílová charakteristika plochy: les na lesních pozemcích

Transformační plocha **412/938/5316** o rozloze 25272 m<sup>2</sup>

Způsob využití: přírodní

Cílová charakteristika plochy: les na lesních pozemcích

Transformační plocha **412/938/5317** o rozloze 12259 m<sup>2</sup>

Způsob využití: přírodní

Cílová charakteristika plochy: les na lesních pozemcích

Transformační plocha **412/938/5443** o rozloze 8034 m<sup>2</sup>

Způsob využití: rekreační

Cílová charakteristika plochy: zahrádková osada

Transformační plocha **412/938/5319** o rozloze 1716 m<sup>2</sup>

Způsob využití: přírodní

Cílová charakteristika plochy: les na lesních pozemcích

Transformační plocha **412/938/5344** o rozloze 374881 m<sup>2</sup>

Způsob využití: přírodní

Vyznačením transformační plochy je vyjádřen požadavek změny na plochu podrobnějšího strukturálního členění les na lesních pozemcích v kombinaci s jinou plochou přírodě blízkou, případně též s loukou a pastvinou.

Transformační plocha **412/938/5347** o rozloze 243560 m<sup>2</sup>

Způsob využití: přírodní

Vyznačením transformační plochy je vyjádřen požadavek změny na plochu podrobnějšího strukturálního členění les na lesních pozemcích v kombinaci s jinou plochou přírodě blízkou, případně též s loukou a pastvinou.

Transformační plocha **412/938/5318** o rozloze 5090 m<sup>2</sup>

Způsob využití: přírodní

Cílová charakteristika plochy: les na lesních pozemcích

## 500 / KRAJINNÁ INFRASTRUKTURA

### Skladebné části ÚSES

500/-/3614 LBK Říčanský potok III. – v přesných hranicích

-> *Územní systém ekologické stability, čl. 113 - 116*

## 600 / DOPRAVNÍ INFRASTRUKTURA

### Systém pozemních komunikací

610/-/1 Pražský okruh, stavba č. 511 (Běchovice - Dálnice D1) – návrh

611/938/1013 Mimoúrovňová křižovatka Lipany, součást Pražského okruhu – návrh

-> *Systém pozemních komunikací, čl. 118 - 120*

### Železniční doprava

630/-/101 Jižní vstup Rychlého spojení – územní rezerva

630/-/120 Jižní vstup Rychlého spojení (regionální varianta) – územní rezerva

630/938/1065 Železniční stanice/zastávka Praha-Lipany – územní rezerva  
-> Železniční doprava, čl. 126

---

## **700 / TECHNICKÁ INFRASTRUKTURA**

### **Zásobování plynem a ropovody**

751/-/6 Vysokotlaký plynovod s tlakem nad 40 barů Kolovraty (Pražský okruh), přeložka – návrh  
-> Zásobování plynem a ropovody, čl. 138

### **Zásobování elektrickou energií**

760/-/17 Nadzemní elektrické vedení 400 kV Transformační stanice Chodov - Transformační stanice Čechy Střed – návrh  
-> Zásobování elektrickou energií, čl. 139

---

## **800 / VEŘEJNÁ VYBAVENOST**

Individuální regulativy nejsou stanoveny.

---

## **900 / VEŘEJNÝ ZÁJEM**

### **Veřejně prospěšné stavby dopravní infrastruktury**

910-610/-/1 Pražský okruh, stavba č. 511 (Běchovice - Dálnice D1)

### **Veřejně prospěšné stavby technické infrastruktury**

910-751/-/6 Vysokotlaký plynovod s tlakem nad 40 barů Kolovraty (Pražský okruh), přeložka

910-760/-/17 Nadzemní elektrické vedení 400 kV Transformační stanice Chodov - Transformační stanice Čechy Střed

-> Veřejně prospěšné stavby, veřejně prospěšná opatření, stavby a opatření k zajišťování obrany a bezpečnost státu a plochy asanací, čl. 150 - 151

Navrhované veřejně prospěšné stavby, veřejně prospěšná opatření, stavby a opatření k zajišťování obrany a bezpečnost státu jsou vymezeny v grafické části ve výkrese Z 04.