

8

zastávka Bratislavská



Severní část územi v současném stavu. Od hustého provozu na Spořilovské chrání obyvatele sídliště Spořilov i jen protihluková stěna.



A Nejdůležitějším místem severní části tunelu bude zastávka tramvaje Bratislavská. Název zastávky připomíná nádhernější Bratislavské náměstí, které v těchto místech bývalo do poloviny 80. let minulého století.

B Zastávka bude přímo na stropě tubusu a povedou na ni široká schodiště i stoupající bezbariérové chodníky. Kolem nástupiště bude široký „květník“ se zelení a stromy.

C Nová pěší lávka povede od bývalé smyčky tramvaje k zastávce Bratislavská.

D Stávající podchod bude zachován, ale změni se k nepoznání. Bude mnohem širší a dobře osvětlený. Povedou k němu široká pohodlná schodiště a rampy, aby jej bylo možné projet i na kole.

E Otočka in-line dráhy s vodním prvkem, pitíkem a lavíčkami. Bratislavská dráha s hladkým povrchem, podél níž vede chodník pro pěší, končí až u Louky.

F Západní část tunelu bude chránit sídliště Spořilov i před hlukem. Stěna tunelu bude ukryta pod zeleným svahem osázeným stromy. Ve svahu bude schodiště a cesta spojující zastávku tramvaje s ulicí Kremnickou.

G V ulici Severní I bude nové stromořadí, pruh pro bezpečnou jízdu cyklistů a 33 nových parkovacích míst před bytovými domy.

H Stávající parkoviště bude upraveno a lépe osvětleno.

 ZELENÝ ZIP PRO SPOŘILOV

7 dynamický park pro Spořilov

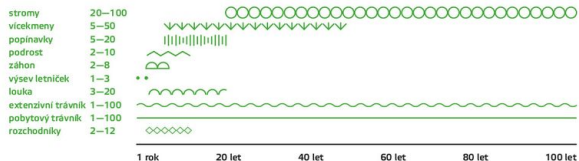
Dynamický park znamená jednoduchou věc – založit pestrou, barevnou kompozici a v průběhu času ji měnit. Mít program nejen na prvních pět let, ale i na dalších sto.

Park na povrchu tunelu bude založen a udržován podle principů přirozené dynamiky vegetačních společenstev. Kulturní prvky výsadby a výsevů se v něm mohou kontrolovaně rozvíjet a proměňovat. Jeho podoba se mění v průběhu sezóny i během let. Představme si rostoucí stromy, kvetoucí záhony s letničkami i trvalkami, okrasné keře a popínavky, dvakrát ročně sečené louky i pěkný pobytový trávník. Hlavní přínosy dynamického parku spočívají v tom, že je obytný už krátce po založení¹, vytváří hezký a bezpečný prostor² a má velkou ekologickou hodnotu³.

Jak konkrétně bude nový park vznikat? Stávající stromy u domů zůstanou v co největší možné míře zachovány. Nové budou vysazeny tak, aby daly vzniknout útulným prostorům.⁴ Výsevy letniček v prvních letech se postupně promění v louky či záhony, v průběhu let se budou s přibývajícím stínem stále zvětšovat plochy podrostů a sázených společenstev rostlin, popínavky mezitím dorostou, kam mají.

- 1 Stromy a keře jsou druhově pestré, podle účelu a významu v kompozici i ohledem k jejich životnosti a rychlosti výmrtí. Některé tak jsou „napřed“, rozkvetlé, zelené, vrostlé. Jiné dorůstají v pozadí. Podobně fungují květinové záhony a louky. Zprvu převážují síje letniček, poté převzou roli společenstva luk, vytrvalé podrosty a trvalkové záhony.
- 2 Park je především kulturním veřejným prostorem města a má být lidský. Přírodní procesy užíváme vědomě a se znalostí věcí. Nejsme s nimi v rozporu.
- 3 Když pustíme přírodu více ke slovu, budeme překvapeni, jak dobře umí hospodřit se srážkami, vstřebáváním hluku a prachu či výkyvy teploty.
- 4 K výsadbě bude využít i významný podíl dočasných dětí, které přispějí k budování mikroklimatu a obytnosti parku po dobu dospívání cílových dlouhověkých stromů.

Každý park má myšlenku danou autory a zároveň si trochu roste po svém. Někdy je vůle člověka zapotřebí více, jindy méně. Cestu od přírody ke kultuře ukazují příklady jednotlivých prvků parku umístěné na ose podle toho, na kolik jsou ovlivněny naší kulturou. Pro někoho je krásné to divoké, pro druhého to ukázněné. A další má rád oboji v rozumné míře. Právě to je dynamický park. Hledání rovnováhy.



Ukázky přírodních prvků, které budou v novém parku využity, umístěné na ose podle jejich životnosti a účinku v kompozici.



záhon



rozchodník



podrost



výsev letniček



louka



popínavky



vícekmeny



strom



pobytový trávník



extenzivní trávník

6 technické řešení tunelu

Stavba nového tunelu sama o sobě nepředstavuje technicky náročnou konstrukci. Je využito běžné technologie hloubeného — přespaného tunelu tvořeného rámovou konstrukcí stěn a stropu. Tím je omezena konstrukční výška na nezbytné minimum. Tunel disponuje samostatnými tubusy pro každý jízdní směr v počtu jízdních pruhů odpovídajících dnešnímu stavu. Trasa tunelu kopíruje současnou trasu Spořilovské jak směrově, tak výškově. Tím je dosaženo minimálních zemních prací a fakticky se ve značném rozsahu zakrývá stávající zářez.¹

Daleko náročnější než technické řešení tunelu bude ovšem organice jeho výstavby. Dnešní Spořilovská spojka nemá dostatečně kapacitní náhradní trasu. Postup výstavby tak musí být podřízen nezbytnému udržení alespoň omezeného provozu ve stávající stopě. Výstavba tunelu bude rozdělena do etap, kdy se každý tubus postaví zvlášť, aby byla vždy zachována průjezdná alespoň jedna polovina komunikace (stávající/nové). Tím se sice ovlivní délka výstavby, ale zmenší se dopravní komplikace v okolní uliční síti. Celková doba výstavby, vč. tramvajové trati a dokončení parkových úprav a úprav v přilehlých územích, činí cca 4 roky. Doba výstavby tunelu činí 2–3 roky podle zvolené technologie a rozsahu omezení dopravy.

¹ Tunel je navržen v největší možné délce: západní tubus bude měřit 1 185 m, východní tubus 1 012 m (viz Přehledná situace). Díky tomu mohou být praktičtější stěny, které na tunel z obou stran navazují, jen 100 až 200 metrů dlouhé. Ve městě totiž nikdy nevypadají moc dobře.

ZELENÝ ZIP PRO SPOŘILOV

Řez tunelem v místě zastávky tramvaje Hlavní. Mezi zastávkou a levým tubusem je prostor pro technické zázemí. Spořilovská má v tomto místě 2x větší stoupání, proto je v pravém tubusu třetí pruh. Vpravo je navrhována podzemní garáž u polikliniky.



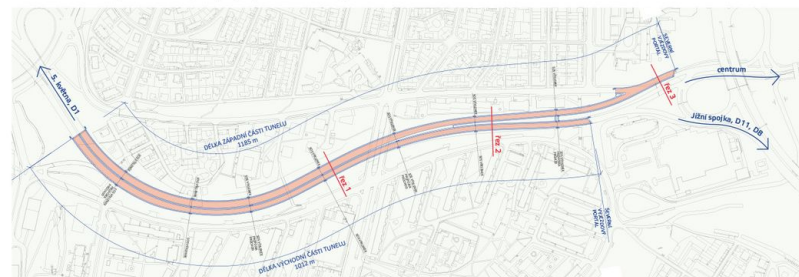
Řez tunelem v úseku mezi zastávkami tramvaje Bratislavská a Hlavní. V ulici Na Chodovci parkují auta a ve zde tu cyklostezka, od tunelu ji odděluje opěrná stěna porostlá popínavkami. Tramvaje jezdí po stropě tunelu, vlevo od trati vede chodník k zastávce. Mezi oběma pruhy tunelu se skrývá jedno ze dvou technologických center, ve kterých jsou umístěna zařízení pro jeho provoz.



Řez tunelem v úseku mezi Chodovskou a zastávkou tramvaje Bratislavská, která bude na jeho stropě. V této části auta ve směru k Chodovské již tunel opouští, je zde pouze jeden tubus pro směr na Jižní Město. Cesta pro pěší vede podél stěny tunelu porostlé popínavkami. Od cesty klesá zelený svah k cyklostezce a chodníku.



Přehledná situace ukazuje umístění tunelu, který kopíruje současnou trasu Spořilovské.



5

bez obav z hluku a zplodin

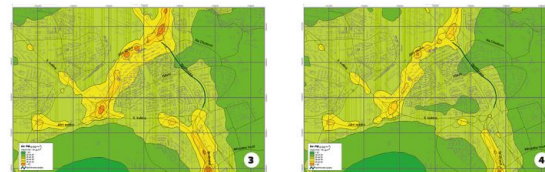
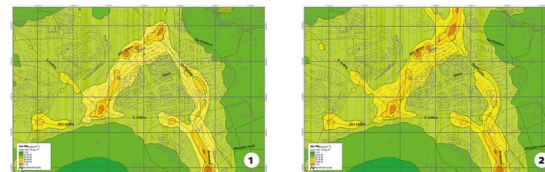
Hlavním cílem zeleného ziplu pro Spořilov je významně snížit hlukovou a imisní zátěž z automobilové dopravy v okolí Spořilovské spojky a tím zlepšit životní podmínky místních obyvatel a ulehčit životnímu prostředí.¹

Nyní probíhá zjišťovací řízení posouzení vlivu stavby na životní prostředí (tzv. EIA). Mapy na tomto panelu zachycují současný stav a předpokládanou změnu po realizaci zeleného ziplu. Na základě výsledků měření a výpočtů hluku a imisí byla stanovena např. délka protihlukových stěn a způsob odvětrání tunelu.

¹ Snížení hluku a zplodin nastane ve dvou krocích: varianta A po dokončení zakrytí Spořilovské, ale bez stavby č. 511 (tzv. nákladní doprava jezdí jako dno), varianta C po dokončení zakrytí Spořilovské i stavby č. 511. Úsek č. 511 je chybějící částí Pražského okružku. Propojí Modřetice (D1) na jihu s Běchovicemi (E12, D11, D10) na východě.

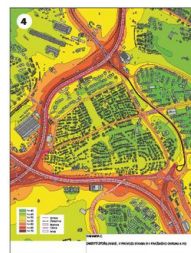
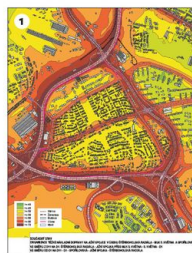
Mapy zachycují průměrné roční koncentrace částic PM_{10} rozptýlených ve vzduchu, které představují zejména polévatý prach. Imisní limit činí $40 \mu g/m^3$.

- 1 Současný stav (rok 2016)
- 2 Stav v roce 2025 bez záměru – bez zakrytí Spořilovské a bez dokončení stavby č. 511
- 3 Varianta A: Stav v roce 2025 po zakrytí Spořilovské, ale bez dokončení stavby č. 511
- 4 Varianta C: Stav v roce 2025 po zakrytí Spořilovské a po dokončení stavby č. 511
- 5 Rok 2025: Rozdíl mezi variantou A a stavem bez záměru
- 6 Rok 2025: Rozdíl mezi variantou C a stavem bez záměru



Mapy zachycují akustickou situaci s hodnotami hluku v dB pro noční dobu 22:00–6:00 ve výšce 6 m nad terémem. Limit číni 50 dB.

- 1 Současný stav (rok 2016)
- 2 Stav v roce 2025 bez záměru – bez zakrytí Spořilovské a bez dokončení stavby č. 511
- 3 Varianta A: Stav v roce 2025 po zakrytí Spořilovské, ale bez dokončení stavby č. 511
- 4 Varianta C: Stav v roce 2025 po zakrytí Spořilovské a po dokončení stavby č. 511
- 5 Rok 2025: Rozdíl mezi variantou A a stavem bez záměru
- 6 Rok 2025: Rozdíl mezi variantou C a stavem bez záměru



4

tichou tramvají na Spořilov



Plánek prodloužené tramvajové trati s novými zastávkami a dochozí vzdáleností 300 m.

- 1 Zastávky budou umístěné tak, aby byly co nejlépe dostupné z nového i starého Spořilova. První bude u podchodu mezi Severovýchodní I a Na Chodovci, druhá na Hlavní ulici a poslední u Klapákovy.
- 2 Povrch tunelu je navržen tak, aby byl přístupný po celé délce bez slepých nebo nepřístupných míst, ze kterých by se mohla stát nebezpečná zákoutí.
- 3 Spořilov bude připojen na Jižní spojkou přes nový kruhový objezd v ulici Na Chodovci a po trase dnešní tramvaje od konečné na Chodovskou ulici. Díky tomu bude možné omezit tranzitní dopravu od západu z Městského okruhu po Hlavní.

Dostat se dnes na Spořilov MHD je docela složité. Tramvaj staví jen na okraji a v autobusových linkách se někdy nevyznají ani místní. To se změní. Tramvaj bude mít na Spořilově tři zastávky a v budoucnu povede až na Jižní Město.¹ Protože bude možné se do centra dostat rychle a pohodlně tramvají, bude jezdit méně autobusů. Velká péče byla ve studii věnována tomu, aby byla tramvaj co nejtíšší.

Zakrytí Spořilovské přinese velkou změnu také pro pěší. Na mnoha místech se bude možné přes nový park dostat ze starého Spořilova na nový nebo naopak.² Podchody budou vylepšené — široké, dobře osvětlené a bezpečné. Dnešní podchod navazující na Zastrčenou bude přesunut do lepší polohy.

Díky úpravám silnic a křižovatek na okraji Spořilova se sníží počet aut, která projíždějí ulicí Hlavní.³

Studie řeší i parkování. V ulicích Senohrabská, Na Chodovci, Severní I a Lešanská přibudou parkovací místa. U polikliniky jsou navrženy podzemní garáže pro pacienty i obyvatele. Příležitost pro parkování je také u podchodu v Severní I a na parkovišti u OD Centrum.



Na povrchu tunelu vzniknou nové cesty pro pěší, které spojí starý Spořilov se sídlištěm Spořilov II. Celé území bude propojeno se sítí pražských cyklotras a cyklostezek.

- cyklostezka, cyklotrasa
- nová pěší propojení



Mapa MHD v území zahrnuje metro, autobusové linky i novou tramvajovou trať. Kruhy kolem zastávek značí dochozí vzdálenost 300 m.

- tramvajová trať linky 11, 14, 93, 96
- autobusové linky 115, 118, 125, 135, 136, 213, 138, 170
- dochozí vzdálenost bus, tram, metro



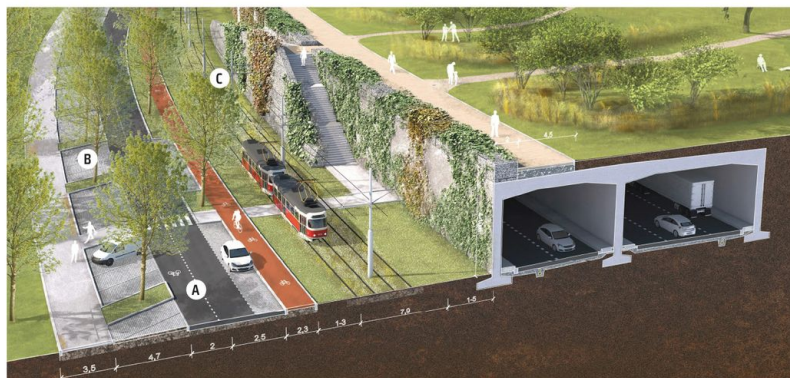
Mapa hlavních směrů automobilové dopravy ukazuje, jak se po zastřešení Spořilovské změní situace.

- stávající pohyby automobilové dopravy
- nové vnesené pohyby aut. dopravy tunel Spořilovská

A Senohrabská ulice bude bezpečnější pro cyklisty. De konce povede vyzješený cyklopruh, smírem dolů pojede ve víceúhelném jízdním pruhu.

B Po obou stranách ulice bude nové stromořadí. Parkovací stání s měrami v dlážďe umožní vsakování vody ke kořenům stromů.

C Popínavé rostliny na stěně tunelu a zelený svršek tramvajové trati omezí hluk. Popínavky navíc zadržují vodu a pomáhají tak ochlazovat okolí.



3 zapojení veřejnosti

Pohled očima spořilovských obyvatel byl pro autory studie důležitým vodítkem. Díky několika participačním akcím mohli lépe pochopit jejich názory na dopravní problematiku místa a porozumět, čeho se místní lidé v souvislosti s projektem obávají a co od něj očekávají. Všem zúčastněným Spořilovským patří velké poděkování, stejně jako radnici Prahy 4, která zapojení veřejnosti iniciovala.

V únoru 2017 proběhlo veřejné plánovací setkání, na které přišlo asi 180 lidí. Při moderované diskusi u kulatých stolů se účastníci vyjadřovali k tomu, jak by mělo nové veřejné prostranství – park nad tunelem – fungovat a jak by mělo být vybavené.¹

Od února do dubna 2017 probíhal sociologický výzkum o možnostech trávení volného času na Spořilově. Dotazníky vyplnilo 200 místních obyvatel.

V dubnu 2017 se na ZŠ Jižní uskutečnily plánovací workshopy s dětmi. K podobě nového parku nad tunelem tak přidala své podněty i nejmladší generace uživatelů.²

1 Nejpodstatnějšími tématy byla doprava, zeleň a bezpečí. Park láká především jako místo k odpočinku i aktivnímu trávení volného času. Lidé si přáli, aby byl přehledný a byla v něm snadná orientace, a samozřejmě i dostatek stromů, v jejichž stínu si mohou posedět. Mnoho lidí se shodlo na tom, že by zde měla být i kavárna.

2 Děti vnímají park nejen jako oázu klidu, ale též jeho pozitivní vliv na zdraví. Přejí si volný pohyb a prostor pro hry, sport, ale i tmy, venkovní kino, divadlo apod. Současný stav popsal Žák B. třídy jasně: „Není zde místo, kterému bychom mohli říkat park, kam bychom mohli zajít po škole.“



Na workshopech děti naurčovaly podobu parku a vybíraly z možností aktivit a vybavení, které by si v novém parku přály. Grafy ukazují ty nejvíce zastoupené.



Hlavními tématy diskuze s autory studie během plánovacího setkání na gymnáziu Postupická v únoru 2017 byla ochrana před hlukem a znečištěním ovzduší. Foto: Antonín Lavrentčík

2 celkové řešení

Ortofotomapa řešeného území v dnešním stavu. Rychlostní silnice odděluje starý Spořilov od sídliště Spořilov II.



rozloha nového parku:
4 ha (o 1/3 více než Roztylské náměstí)

délka tunelu:
1,2 km

předpokládané celkové stavební náklady stavby:
cca 3,3 mld. Kč bez DPH

celkové investiční náklady včetně rizik a rezervy:
cca 4,6 mld. Kč bez DPH

celkové trvání výstavby:
3–4 roky

Na studii zeleného zipu pro Spořilov se významně podíleli místní obyvatelé. Více se o tom dozvíte na panelu **3** → **zapojení veřejnosti**. Výraznou změnou bude prodloužení tramvajové linky. Nově budou na Spořilově tři zastávky a v budoucnu pojedou tramvaj až na Jižní Město. Dopravě je věnován panel **4** → **tichou tramvaj na Spořilov**. Panel **5** → **bez obav z hluku a zplodin**

ukazuje, jak pečlivě se návrh zabývá zdravím obyvatel. Co všechno bude nakonec skryto v podzemí, se dozvíte na panelu **6** → **technické řešení tunelu**. Panel **7** → **dynamický park pro Spořilov** popisuje, čím bude nový park na Spořilovské jedinečný. Na panelech **8–11** najdete podrobnosti o řešení jednotlivých částí území. Například Senohrabská, Na Chodovci, Severní I a Lešanská se promění v ulice se stromořadím, bezpečnými pruhy pro cyklisty a dostatkem parkovacích míst.

ZELENÝ ZIP PRO SPOŘILOV

1 zelený zip pro Spořilov

Výstava představuje studii tzv. zeleného zipu — tunelu s parkem na povrchu — který opětovně propojí obě části Spořilova, po desetiletí rozdělené víceproutdou silnicí.

Spořilov je jednou z oblastí nejvíce zasažených hlukem a smogem z aut, a to nejen v Praze, ale i v celé České republice. Může za to hustý provoz na tzv. Chodovské radiále a navazující Spořilovské spojce.¹ Obyvatelé Spořilova i představitelé hlavního města a MČ Praha 4 dlouhodobě požadovali řešení nešťastné dopravní situace na Spořilovské spojce, která je součástí hlavní komunikační sítě města. Nejvhodnějším řešením se nakonec ukázalo být zakrytí co nejdříveho úseku Spořilovské spojky tunelem, jako se to dnes běžně dělá s frekventovanými silnicemi uvnitř měst po celém světě.

Od roku 2015 do léta 2017 byla zpracovávána studie tunelu a úpravy přilehlého území, na němž vznikne nový park, který propojí obě části Spořilova — zip pro Spořilov.² Za předpokladu zdárného průběhu přípravy a získání potřebných povolení by měly stavební práce začít v roce 2020 až 2021. Od prvního kopnutí do země až po dokončení parku budou práce trvat 3–4 roky.

1 Po zprovoznění jižní části Pražského okruhu se ulevilo řadě komunikací od tranzitní dopravy. Dosud chybějící propojení jižní a východní části okruhu (stavba č. 511) však bohužel způsobilo převedení značné části dopravy z dálnice D1 na Chodovskou radiálu a přes navazující Spořilovskou spojku Městským okruhem na dálnici D11 a dále.

2 Nyní probíhá zjišťovací řízení o posouzení vlivu stavby na životní prostředí (EIA).



Petr Dolínek

náměstek primátorky hl. m. Prahy a radní pro oblast dopravy, sportu a volného času (ČSSD)

„Spořilov je jednou z pražských lokalit, které jsou nejvíce zatíženy tranzitní dopravou a všemi jejími negativními vlivy. Zastřešení Spořilovské spojky tak považují za nímárodné důležité kroky ke zvýšení kvality života zdejších obyvatel. Nesmí však zůstat jen u tohoto opatření. I nadále trvám na zákazu vjezdu kamionů do Prahy a na dobudování klíčové dopravní infrastruktury v čele s Městským a Pražským okruhem. Mým cílem je, aby se tranzitní doprava obydleným částem Prahy vyloučila obkolem, což umožní řadu lokálně dopravně zklidnit a tím je učinit přívětivější pro jejich občany.“



Petr Štěpánek

starosta městské části Praha 4 (TROJKOALICE: Strana zelených, KDU-ČSL, Starostové a Nezávislí)

„Spořilovská spojka rozdělila Spořilov vedví. Je bariérou uprostřed čtvrti, ale především vystavila obyvatel hluku a i jiným z tisíců kamionů a desítek tisíc osobních automobilů, které tudy denně projíždí. Městská část proto považuje těžké zastřešení Spořilovské spojky za prioritní dopravní projekt. Jsme velice rádi, že se konečně podařilo vyjednat prostředky na realizaci tohoto projektu. Situace v okolí Spořilovské spojky je z hlediska zdraví obyvatel neúnosná. Těžké zastřešení spojky bude pro obyvatele okolí znamenat zásadní změnu k lepšímu. Množství hluku a exhalací, kterým budou Spořilovští vystaveni, se sníží na minimum. Vzniknou také čtyři hektary parkové plochy, která propojí v současnosti oddělený starý a nový Spořilov.“



Alžběta Rejchrtová

radní městské části Praha 4 (TROJKOALICE: Strana zelených, KDU-ČSL, Starostové a Nezávislí)

„Z pohledu městské části je také důležité, aby na povrchu zakrytí nevznikla jen jakási zelená prostranství, ale krásný park, který se stane oblíbeným místem trávení volného času, a to nejen pro obyvatele Spořilova. Proto Praha 4 iniciovala zapojení místních občanů do tvorby návrhu nového parku, a to v několika stupních. Občané měli možnost vyjádřit své podněty a připomínky k pracovnímu návrhu na veřejném setkání. Prošli dotazníky průzkum volnočasových aktivit mezi obyvateli Spořilova. Svůj pohled na podobu a využití parku mohli v rámci workshopů vyjádřit také žáci Základní školy Jižní. Podněty obyvatel byly zohledněny v konečném návrhu, s nímž budete podrobněji seznámeni na veřejném setkání.“



Petr Jirava

starosta městské části Praha 11 (ANO)

„Záměr zakrytí Spořilovské spojky považují za krok správným směrem. Jakkoliv je území Prahy 11 dotyká spíše okrajově. Silnice totiž zlepšení životního prostředí eliminací hluku a imisí — tedy přinos, který je pro život místních obyvatel obzvláště cenný. Stejně tak vítám vznik kvalitního veřejného prostranství s širokou nabídkou možností, jak trávit volný čas, či parku skýtajícího vedle příjemných míst k odpočinku i druhovou rozmanitost biotopů. Rozvoj zelených ploch je pro nás na Jirném Městě jednou z priorit, proto jsem nesměrně rád, že díky zakrytí spojky zeleně jen přibude a budou ji moci využívat i naši občani.“

Alce:
Studie těžkého zakrytí Spořilovské spojky

Investor:
Hlavní město Praha, zastoupené Technickou správou komunikací hl. m. Prahy, a. s.

Projektant:
Konsorcium SATRA — SUDOP — SPOŘILOVSKÁ
Ing. Pavel Sourek / HIP

Stavební řízení:
SATRA, spol. s r. o.
Ing. Martin Laloušek a Ing. Martina Křečková / objekty komunikací, Ing. Lukáš Grünwald a Bc. Martin Novotný / konstrukce a podzemní stavby, Ing. Lukáš Rákosník / komunikace, doprava, bezpečnost, Ing. Petr Bednář / technologické vybavení, Ing. Jiří Burda a Ing. Jan Soural / objekty elektro, Ing. Jan Poržek / vzduchotechnika

D-PLUS PROJEKTOVÁ A INŽENÝRSKÁ a. s.
Ing. Jindřich Sláma, Ph.D. / objekty trubních sítí
Ing. Kateřina Halamková / vodo hospodářské objekty

METROPROJEKT Praha a. s.
Ing. Tomáš Pokorný / objekty drah

Architektonické řešení:
Ing. arch. Tomáš Poláček, MgA, Ing. arch. Michal Fíšer, Ing. Ondřej Fous, Ing. arch. Jan Kaší, Ing. arch. Pavel Krpec, Ing. arch. Čestmír KříZ, M.A., Ing. arch. David Mareš

Visualizace:
artoo s. r. o. — Ing. arch. Petr Bednář

Participace veřejnosti:
Dialog architektů s. r. o. — vedoucí týmu Lukáš Hanus, facilitace Martin Nawrath

Hluková studie:
Ing. Michaela Vrdlovcová

Rozptylová studie:
Mgr. Robert Polák, Mgr. Jan Karel

Grafický design výstavy:
Studio MAKE® detail

ZELENÝ ZIP PRO SPOŘILOV



11 kolem rozhledny



- A** Na nejvyšším místě proměná parku bude rozhledna s výhledem až na Pražčany. Tvarově zajímavá a barevná stavba bude majákem nejen pro řidiče, kteří vjíždí do tunelu Spořilovské, ale i cílem pro návštěvníky parku. Poskytne také prostor pro další užitečné funkce, např. WC a technické zázemí parku.
- B** Vytvářené záhony se zelení, bazénkem a místy pro posezení. Sílové tvary umožňují dobrý průchod z jedné strany tunelu na druhou.
- C** Nový průchod pod Spořilovskou vede od tramvaje k Východnímu náměstí nebo na metro Roztyly. Začíná zde také cesta údolím potoka směřující k Trojnemci a kříží se tu cyklotrasy A227 a A222. Průchod bude široký a světlý a pohodlný i pro cyklisty.
- D** Zastávka tramvaje a autobusu s pracovním názvem „U rozhledny“ bude umístěna mezi Chocerádkou a Klapákovou ulicí. Bude sloužit nejen obyvatelům této části spořilovského sídliště, ale i pro oblast Klapádkovy, kde se předpokládá další výstavba obytných domů.
- E** Vedle zastávky bude rozlehlá písłouka.
- F** Zelený svrsek tramvajové trati a popínavé rostliny na stěně tunelu budou omezovat hluk. Popínavky budou také zadržovat vodu a tím pomáhat ochlazovat okolí.
- G** V této části parku na stropě tunelu klesá. Bude tedy vytvářován do řady různé veliké terasy s různým využitím podle přání spořilovských obyvatel, vyjádřených při plánovacích setkáních a v anketě. Bude zde např. písłouka, dětské hřiště, komunitní zahrádky nebo ping-pongové stoly. Stín a příjemné chládek zajistí nízké víceleté stromy a luční tráva.
- H** Senohrabská bude pro cyklisty bezpečnější. Do parkovacích stání se bude zacouávat šikmo, což umožní lepší rozhled při vyjíždění a tedy větší bezpečnost pro řidiče i cyklisty. Ulice získá nové stromořadí.
- I** V místě dnešního protihlukového valu vznikne volnočasový sportovní park. Stěna tunelu se promění v lezeckou stěnu. Vedle ní bude lanový park s herními prvky pro děti i dospělé. Bude zde i hřiště pro populární parkur.

10 od Hlavní k poliklinice



A V centru parku vyrostě podle plánu Spořilovských, kteří se zapojili do plánování, kavárna. Bude zde také veřejné WC s přebalovacím koutkem, půjčovna sportovního vybavení a restaurace. Najméně od provozovatelů služeb sníží náklady na údržbu parku.

B Zelená střecha kavárny bude zadržovat vodu a ochlazovat tak okolí. Z teras restaurace si hosté budou moci užívat výhled do širého okolí.

C Od nové zastávky tramvaje Hlavní to bude jen kousek na nákup v Albertu nebo na procházku v parku.

D Vjezd do podzemní garáže u polikliniky, která bude určena jejím zaměstnancům a klientům, bude porostlý zelení.

E Poliklinika bude od nové zastávky tramvaje dostupná krátkou příjemnou procházkou.

F Po okraji parku povede promenáda, na kterou naváže schodiště dolů na zastávku tramvaje Hlavní. Z promenády bude výhled na obě strany Spořilova.

G Střední část parku bude plná zeleně a vybavena lavicemi, lehátky i hřištěm pro seniory.

H Senohrabská bude mít směrem do kopce vyvýšený cyklopruh, směrem dolů pojedou cyklisté ve vícečetném jízdním pruhu. Na nových parkovacích místech se bude stát šikmo, což umožní lepší rozhled při vyjíždění a tím i větší bezpečnost. Po obou stranách tohoto úseku ulice bude nové stromořadí.

I V blízkosti kavárny bude hřiště pro nejmenší děti a na něj bude navazovat polytový trávník, kam nebudou mít přístup psi, takže zde bude příjemné místo k odpočinku.

J Prostor před OD Centrum se promění v náměstíčko s novými stromy a fontánkou. Přehledné a bezpečné prostranství bude propojené s chodníkem, na kterém bude vysazeno několik stromů.



9 spořilovská Louka



- A** V místě, kde se prostor na stropě tunelu rozšiřuje, vznikne prostorná Louka. Spořilovští se tu budou moci scházet na sousedské slavnosti, děti si tu budou jen tak kopat míčem, bude tu dost místa na koncerty a jiné společenské akce.
- B** Kolem Louky povede in-line dráha, po které bude možné dojet na bruslích skoro až na severní konec tunelu u sídliště Spořilov I.
- C** Brouzdaliště a fontánka pro ochlazení.
- D** Ulice Na Chodovci bude v obou směrech bezpečnější pro cyklisty. Do parkovacích stání se bude šikmo zacouvávat, což při vyjždění umožní lepší rozhled. Ulice získá nové stromořadí.
- E** Pobytovou louku bude od tramvajové trasy bezpečně oddělovat tzv. broukovitě, neboli narovnaná hráz z větvičkových stromů, pokácených při stavbě tunelu. Bude necelý metr vysoká, přes dva metry široká a povede až k zastávce Bratislavská. V broukovitě porostou keře a bude se zde dařit nejen hmyzu, ale i jiným drobným zvířatům.
- F** Stupně z dřevěných fošen tvoří přírodní amfiteátr.
- G** Z terasy restaurace bude výhled na Louku i vzdálené pražské horizonty.
- H** Dvojitě stromořadí v ulici Hlavní bude v místě dnešního mostu přes Spořilovskou prodlouženo. Protože tunel v tomto místě vede těsně pod povrchem, budou stromy zasazeny ve zvýšeném záhonu.

 ZELENÝ ZIP PRO SPOŘILOV

zelený zip pro Spořilov

