

**Koncepce rozvoje příspěvkové organizace
Národní kulturní památka Vyšehrad
2020 – 2025**



Autor: JUDr. Bohumír Hlavatý

V Praze dne 26.6.2019

Obsah

I. Úvod	3
II. Od obecného ke konkrétnímu	4
A) Stavebně-historický úsek	4
1) Správa	4
2) Údržba a opravy	4
3) Úklid	4
4) Spolupráce s Archeologickým ústavem AV ČR	5
B) Parky a další objekty venkovního prostoru	5
1) Parky	5
2) Vínice	5
3) Tenisový kurt	5
4) Dětské hřiště v Malé zahradě	5
5) Objekt Hospůdky na hradbách	6
C) Programová činnost a výstavy	6
1) Programy v komorním sále starého purkrabství	6
a) Vzdělávací programy pro školy	6
b) Programy pro děti s rodiči	7
c) Programy pro veřejnost	7
d) Spoluúčast PO NKPV na organizaci akcí pro veřejnost	8
2) Výstavy: Galerie Vyšehrad	10
Gotický sklep	12
Gorlice	12
Výstavy ve venkovních prostorech Vyšehradu a parcích	13
D) Propagace a marketing	13
E) Hospodářská činnost	15
F) Zaměstnanci	17
III. Závěr	18

I. Úvod

Motto: Vyšehrad je zcela výjimečné historické místo s okouzlující neopakovatelnou atmosférou a nádhernými výhledy na Prahu. Dosud nebyl v plné míře využit jeho specifický potenciál unikátní národní památky, umístěné sice několik kilometrů vzdušnou čarou od nejnámější a nejnavštěvovanější památky hlavního města - pražského Hradu, ale přitom v krátkém čase velmi dobře dostupné hromadnou pražskou dopravou.

Vize: Národní kulturní památka Vyšehrad (dále jen NKPV) jako živé místo setkávání, v němž bude dávná historie v dokonalé symbióze se současností a stane se pro všechny, kdo ji navštíví, branou k jedinečnému, neopakovatelnému zážitku. Posílení role historického monumentu České republiky v evropském kontextu a navázání spolupráce s obdobnými historickými místy v rámci Evropy prostřednictvím výměny krátkodobých i dlouhodobých výstav a výměny zkušeností s konkrétním využíváním památek pro kulturní a společenský život současně s jejich udržitelným rozvojem a ochranou. Výsledkem bude posílení věhlasu NKPV v zahraničí, které nepochybně povede ke zvýšení návštěvnosti, ale i výrazné posílení společenské role unikátního místa nad Prahou, které poskytne všem generacím bez rozdílu, občanům České republiky i zahraničním turistům, mnohem víc, než sami nyní očekávají. *Kromě poznání, zábavy a odpočinku, také jedinečnost, interakci, tvořivost, profesionalitu, špičkovou kvalitu nabízených služeb a pohostinnost.*

Mise: Nastartování adekvátních změn, které vyplývají z možností 21. století, neznamena krátkozraké zavržení všeho, co až dosud u příspěvkové organizace NKPV velmi dobře fungovalo. Předpokládám proto před vlastním zahájením procesu proměny podrobná jednání se zřizovatelem o jeho vlastních představách a plánech i realizaci diskusního kulatého stolu se všemi stávajícími pracovníky PO NKPV. Za základní předpoklad úspěšnosti navržené koncepce rozvoje pro roky 2020 – 2025 totiž považuji právě jejich vůli ke změnám a ochotu plného pracovního nasazení. Pokud budou sami zainteresováni na proměně příspěvkové organizace NKPV v moderní instituci, některé jejich vlastní návrhy koncepci doplní, nepochybně celý tým bude postupovat jednotně k všestranné spokojenosti návštěvníků Vyšehradu a naplní měrou vrchovatou i současná očekávání zřizovatele.

Východiska:

Vzhledem k tomu, že za krátkou dobu od vyhlášení výběrového řízení do termínu podání přihlášky nebylo možné se podrobně seznámit se všemi skutečnostmi a aspekty v dosavadní činnosti PO NKPV, včetně všech nezanedbatelných detailů, předkládanou koncepcí rozvoje na období let 2020 – 2025 považuji za koncepci rámcovou a otevřenou. Definitivní stanovení konkrétních harmonogramů akcí a opatření na jednotlivé roky bude možné upřesnit teprve na základě podrobných jednání se zřizovatelem, po setkání s týmem zaměstnanců a následné komplexní analýze stávající situace v jednotlivých oblastech, s cílem zachování všeho pozitivního a s koncepčním doplněním nových prvků, nezbytných k naplnění vize pro období 2020 – 2025.

PO NKPV bude pochopitelně nadále vykonávat v plném rozsahu základní poslání, pro které byla zřízena - správu, obnovu, údržbu, rehabilitaci, propagaci a prezentaci mimořádného historického majetku hlavního města Prahy. Bude umožňovat Pražanům a dalším návštěvníkům využívání volně přístupných míst Vyšehradu k odpočinku, procházkám, vnímání jedinečné atmosféry dávných věků, s možností výjimečných pohledů na řeku Vltavu, pražský Hrad a další části města. Jednotlivé historické objekty NKPV jim pak budou poskytovat příležitost k bezprostředním kontaktům s majestátem tisícileté české historie a k mimořádným kulturním prožitkům.

Trvalá pozornost bude věnována údržbě památkových objektů, dalších součástí NKPV a jejich úklidu. Bude pokračovat stávající spolupráce s odbornými úřady a institucemi, sídlícími na území NKPV a v jejím okolí.

Příspěvková organizace není ze své podstaty zaměřena na zisk. Finanční prostředky jsou však velmi důležitým prvkem pro zajištění poslání NKPV a co nejlepší služby veřejnosti. Proto se budu plně věnovat maximální efektivitě hlavní činnosti i činnosti doplňkové a v této souvislosti co nejúčinnější prezentaci a propagaci Vyšehradu multimediálními prostředky, které odpovídají technickému vývoji a komunikačním trendům současnosti.

II. Od obecného ke konkrétnímu:

A. Stavebně-historický úsek

Zajišťuje jeden ze stěžejních úkolů PO NKPV - údržbu a opravy nemovitých kulturních památek, hradeb a kasemat a jejich zachování v co nejlepším stavu pro budoucnost. Při bližším zkoumání stávající stav některých jejich částí není ideální, jsou nezbytné opravy. Viz: příloha č.1

1) Správa

Bude prováděna tak aby NKPV zajistila optimální kondici a bude zohledňovat závěry Koordinační komise Vyšehrad (vlastníci, správci, nájemci objektů, zástupci Policie České republiky, Městské policie, odboru dopravy MČ Prahy 2, Technické správy komunikací, Správy pražských hřbitovů a Královské kolegiální kapituly sv. Petra a Pavla). Tato komise pravidelně vyhodnocuje stav a situaci v areálu Národní kulturní památky Vyšehrad, nalézá řešení vzniklých problémů a iniciuje potřebné změny v areálu, při respektování právních předpisů pro památkové objekty. Správa NKPV bude probíhat v úzké spolupráci se zřizovatelem, který bude o situaci objektu pravidelně informován v dohodnutých intervalech.

2) Údržba a opravy

Na základě dosavadních zkušeností a stávajícího plánu pro tuto oblast bude během prvních dvou měsíců r. 2020 zpracován ve spolupráci s Národním památkovým ústavem a Odborem památkové péče Magistrátu hl. m. Prahy plán údržby a oprav na období 2020 – 2025 tak, abychom předešli nepříznivým nebo dokonce havarijním stavům jednotlivých objektů a lokalit. Prioritou budou rovněž místa, na něž mají volný přístup návštěvníci. Takto stanovený plán bude průběžně kontrolován vedením organizace a jednou za měsíc proběhnou kontrolní dny za účasti odpovědných pracovníků Národního památkového ústavu a Archeologického ústavu Akademie věd ČR. Informace o výsledcích kontrolních dnů bude pravidelně zasílána Odboru památkové péče Magistrátu hlavního města Prahy. Priority v zajišťování oprav jsou uvedeny v příloze č. 1. Všechny v ní uvedené opravy zabrání vzniku havarijního stavu, výrazně přispějí ke zvýšení celkového dojmu návštěvníků z návštěvy NKPV a přispějí tak zcela logicky i k její následné propagaci a dalšímu rozvoji.

Pravidelně bude kontrolováno a odstraňováno graffiti v celém památkovém objektu.

3) Úklid

Důraz bude kladen na pravidelný úklid celého areálu NKPV (viz příloha 2). Náklady na udržování čistoty nejsou dramatické a efekt pravidelného úklidu je zcela zásadní a velmi výrazný. Přispěje značně k posílení dobré pověsti NKPV. Důslednou údržbu a úklid považuji za důležitý faktor pro úspěch celé koncepce PO NKPV pro roky 2020 – 2025. Příjemné a čisté prostředí vždy přitahuje návštěvníky. NKPV je významnou vizitkou nejen hlavního města Prahy, ale celé České Republiky.

4) Spolupráce s Archeologickým ústavem AV ČR

Hraje zásadní roli pro naplnění důležitého poslání PO NKPV, rehabilitace významného památkového objektu. Plán spolupráce na roky 2020 – 2025 společně dohodnou instituce v prvním čtvrtletí roku 2020. Bude vycházet ze stávající dohodnuté koncepce a výsledků aktuálně probíhajících archeologických prací. Například z průzkumu na knížecí a královské akropoli poblíž románského mostu, prováděného v termínu 24.6.- 9.8. 2019.

B) Parky a další objekty venkovního prostoru

1) Parky

Parková plocha ve správě PO NKPV má rozlohu 13 hektarů a roste na ní 1019 stromů, mezi nimi i geneticky zdatní potomci památných stromů z celé České republiky. Tato nová generace vyšehradských stromů je vysazována při významných příležitostech a symbolicky propojuje historický Vyšehrad s celou naší zemí v její současné podobě.

Parky jsou všeobecně v dobré kondici, zaslouží však pravidelnější úklid, vyplení či dosažení poškozené výsadby záhonů v Karlachových i Štulcových sadech a jejich pravidelnou údržbu. Totéž platí o živých plotech – viz: příloha č. 3.

V parcích jsou vhodně rozmístěny lavičky pro relaxaci návštěvníků, které jsou ve velmi dobrém stavu.

Samozřejmostí bude pravidelná údržba zatravněných ploch, živých plotů, dalších porostů i rostlin a péče o jejich přirozený rozvoj. Intervaly sekání trávy budou vycházet z povětrnostních podmínek a množství vláhy. Vždy tak, aby parky působily příjemně a upraveně a zároveň byl travní porost chráněn proti poškození. Nadále bude pokračovat údržba a opravy závlahového systému, hřišť, cest, opravy dlažby a čištění studní. Vše v souladu s principy památkové péče a s respektováním zásad ekologického hospodaření.

Všude bude trvale udržována čistota a pořádek. Podrobný plán a harmonogram souvisejících konkrétních prací na období 2020 – 2025 bude zpracován v lednu 2020.

2) Vinice

Je malá ale nádherná. Představa vlastní limitované edice „*Vyšehradské archivní*“ pro mimořádné události je úžasná!

3) Tenisový kurt

Je pronajímán soukromému podnikateli, je v dobrém stavu, ale jeho okolí v prostoru pro diváky je zarostlé křovím a neudržované (viz: příloha č. 1. b.10). Podmínky pronájmu budou proto prověřeny (podrobněji viz: bod E) Hospodářská činnost) a prostor pro diváky upraven. Kurt může být v budoucnu využíván pro zajímavé nebo specifické tenisové akce pro děti i dospělé. Několik příkladů z mnoha nabízejících se možností, atraktivních pro zúčastněné i diváky: Turnaj českých tenisových legend s doprovodným programem, turnaj smíšených dvojic jednotlivých městských částí Prahy různých věkových kategorií, turnaj žáků základních škol druhé městské části.

4) Dětské Hřiště v Malé zahradě

Bylo vybudováno v roce 2006 s tematikou Starých pověstí českých. Od začátku má pro děti velké kouzlo a přináší jim nevšední romantiku. Zub času však neúprosně hlodá a vybavení hřiště potřebuje nutně údržbu. Zejména lavičky jsou v havarijním stavu. Je nejvyšší čas je zachránit (viz:

příloha č. 1. 11.).

5) Objekt Hospůdky na hradbách

Krásný prostor pro odpočinek, občerstvení a hry dětí, s nádhernými výhledy na Prahu. Jeho zanedbaný stav odpovídá kritériím hlubokého socialismu (viz příloha č. 1. b. 12), nikoliv současné době. Je pronajímán soukromému podnikateli. Podmínky pronájmu budou prověřeny (viz: část E) koncepce rozvoje: Hospodářská činnost). Po nezbytných úpravách a odpovídající modernizaci bude tento objekt velmi atraktivním místem a nepochybně následně výrazně přispěje ke zvýšení návštěvnosti Vyšehradu.

C) Programová činnost a výstavy

1) Programy v komorním sále Starého purkrabství a v areálu NKPV :

Programová skladba je dlouhodobě tradičně dramaturgicky zaměřena především na vzdělávací programy pro školy (od mateřských po střední) a na víkendové programy pro děti, doprovázené rodiči. Tento trend bude zachován, neboť právě děti a mládež jsou věkovou skupinou, pro niž mají kontakty s historií, prezentované poutavou, nenucenou formou, zásadní význam pro celý jejich život. Doplněn bude především o konkrétní možnosti dalšího uplatnění přímé interakce, fantazie a estetické tvořivosti prostřednictvím různých výtvarných a znalostních soutěží, ale také například poskytnutím možnosti jednotlivým školám k předvedení vlastních divadelních představení, které vycházejí z české historie a jsou spojeny s Vyšehradem, přímo v jeho historickém areálu. Nový divadelní festival s touto tradicí by mohl být zahájen v červnu roku 2020, spolupráci s jednotlivými školami z celé České republiky v této věci předpokládám od září, případně od října roku 2019.

Příspěvková organizace NKPV se rovněž podílí na pořádání zajímavých veřejných akcí. Tato forma spolupráce s veřejností bude pokračovat i v letech 2020 – 2025, NKPV nemá kapacitu na zajištění této části programu vlastními silami (viz: také část E) Hospodářská činnost, bod 2). Aby nebyla narušena kontinuita běžících programů a nebylo zasaženo do již nasmlouvaných záležitostí, bude v roce 2020 pokračovat stávající programová skladba, obsažená v příloze č. 4. této koncepce. V průběhu 1. pololetí roku 2020 bude celý program NKPV komplexně vyhodnocován s úsekem Programu, propagace a výstav a bude uspořádána mezi přímými návštěvníky Vyšehradu rozsáhlá anketa s cílem získat od učitelů, rodičů a dětí důležitou zpětnou vazbu, zjistit, co je zajímavá, co bylo pro ně nudné a jak by si sami představovali svoji další návštěvu této významné národní kulturní památky. Následně budou programy s potenciálem do budoucna zachovány a doplněny o novou nosnou tematiku, vyplývající z bezprostřední veřejné reakce. Ve 2. pololetí roku 2020 bude připraven plán nabídky nových programů s potvrzeným zajištěním smluvních partnerů a zpracována definitivní koncepce pro období 2021 – 2025.

a) Vzdělávací programy pro školy

Že navrhované využití přímé reakce návštěvníků Vyšehradu při koncipování dalšího programového směřování není samoučelné jsem se přesvědčil při organizování vlastní „miniankety“ mezi učiteli i žáky v posledních dvou týdnech. Jejich reakce byly velmi vstřícné a upřímné. Překvapivě z nich vyplynulo, že ačkoliv mají vzdělávací programy pro školy všeobecně velmi dobrou odezvu a je o ně velký zájem, jsou i případy, kdy dá učitel radši přednost vlastnímu výkladu a vlastnímu programu v objektu NKPV, protože sám nenachází v programové skladbě přesně to, co chce svým žákům z historie této památky zprostředkovat a co považuje za důležité. A také jsem převzal vzkaz od dětí: „Nejlepší je něco zajímavého vidět, slyšet a pak si o tom se všemi povídat, ale nesmí to trvat moc dlouho“. V tomto kontextu se zdá být tříhodinová „Mise Vyšehrad“ pro žáky 4. až 7. tříd příliš dlouhá.

Z miniankety dále vyplynulo, že oslovené děti, rodiče i učitelé by přivítali, kromě obvykle prezentovaných, také další rozšíření zajímavých témat z historie Vyšehradu o období vlády knížete Vratislava II., pozdějšího prvního českého krále Vratislava I. Další návrhy směřovaly k rozšíření naučných programů o období Husitů s následným založením Města hory Vyšehrad a k období budování barokní pevnosti s mohutnými hradbami.

b) Programy pro děti s rodiči

- **Nedělní pohádky pro děti a jejich rodiče:** navrhuji vyhodnocení spolupráce se stávajícími divadelními soubory, posouzení dalších možností a alternativ, spojených s navázáním spolupráce se studenty uměleckých škol DAMU, FAMU, HAMU a konzervatoří. Následně bude rozhodnuto o konkrétní skladbě 5-ti leté programové koncepce
- **Tvůrčí dílny pro děti:**

Nedělní tvůrčí dílny: pro děti od 3 do 11 let v doprovodu rodičů - stávající program je velmi nápaditý a byl v minianketě dětmi i rodiči opakovaně velmi pozitivně hodnocen: „Nabídka se mi moc líbí“, „nápady jsou fajn“, „je to kreativní práce, děti dostanou dost materiálu a téma, které jim dává směr, mají prostor pro vlastní tvorbu bez hranic“, „většina věcí z tvůrčích dílen podporuje kreativitu a dají se použít v běžném životě – masky, krmítka...apod.“

I v této osvědčené části programu NKPV lze plynule pokračovat v souvislosti s ročními obdobími, významnými historickými i aktuálními společenskými událostmi a zvyky i obyčejí národů celého světa v konfrontaci s českou historií. Pro ilustraci tři z nepřeberného množství dalších, dosud nevyužitých, možností: „Den origami“, „Podzimní kouzlo draka ze spadaneho listí“, „Co by kněžna Libuše nevěděla, kdyby se ráno probudila v Tvém pokoji“.....

Výtvarné dílny „Staré pověsti české“ : v minianketě rovněž velmi pozitivní odezva, bylo zdůrazňováno především spojení fantazie a tvůrčího výtvarného potenciálu, které umocňuje ukládání historických událostí do paměti formou hry. Velký úspěch mělo například Svatoplukovo hradiště, vytvořené z klacíků. Svou pozitivní roli v této programové řadě by také mohly sehrát:

- Soutěž o nejlepší kresbu na téma „Staré pověsti české“ s vyšehradskou tematikou
- Soutěž o nejlepší sošku, loutku nebo maňáska z jakéhokoliv materiálu na téma „Staré pověsti české“ s vyšehradskou tematikou

Předpokládám jejich vyhlášení vždy s tříměsíčním horizontem uzávěrky s následným vyhodnocením odborné poroty a odměnou za nejlepší tři práce, které budou další tři měsíce vystaveny v prostorách areálu NKPV. Odměnou za úspěch v soutěži by mohlo být jednorázové rodinné vstupné.

c) Programy pro veřejnost

- **Komentovaná prohlídka Vyšehradu**
- **Tři typy vycházek, zaměřených na jednotlivá období stavebně-historického vývoje Vyšehradu**
Obě tyto alternativy seznamování s Vyšehradem jsou oblíbené, úspěšné, budou pochopitelně nadále pokračovat.
- **Víkendové prohlídky kostela Stětí svatého Jana Křtitele a Martinských kasemat**
Jak ukazují počty návštěvníků ve statistikách, které uvádím v bodu E) Hospodářská činnost,

jejich počet je dlouhodobě velmi nízký. V roce 2018 pouze 288 návštěvníků a podle slov jednoho z průvodců dne 23.6.2019 při prohlídce: „V roce 2019 třeba i měsíc nikdo nepřišel...“

Důvody jsou na první pohled zřejmé: Kaple nenabízí, kromě své historické podstaty, nic atraktivního. Je pouhým náznakem lapidária. Předměty z kamene (náhrobky, sarkofág, portál, socha anděla) jsou bez popisek, v podstatě anonymní, existují ve vzduchoprázdnu, nemají žádné ukotvení na časové lince historie. To vše je zjevné i z fotografie na webové stránce s odkazem na komentovanou prohlídku, která sama o sobě, ani v nejmenším, rozhodně nemotivuje k návštěvě.

Navíc je prostranství u vstupu do kostela velmi zanedbané. Na plošince za oknem uvnitř kaple je dokonce staré nafoukané listí zřejmě z minulého podzimu (viz: příloha č. 2, bod 8.). Ten, kdo se prohlídky jednou zúčastní, ji téměř jistě nedoporučí někomu dalšímu.

Na rozdíl od výše uvedené kaple jsou Martinské kasematy zajímavé a ve velmi dobrém stavu, nicméně samy nenabízejí vůbec nic navíc oproti kasematám mezi Cihelnou bránou a Gorlicí. Kdo tedy navštíví ty, nemá o prohlídku dalších, v podstatě stejných, už žádný zájem.

Obě uvedené památky, ačkoliv tak rozdílné, představují dvě opomenutá místa. V zájmu jejich oživení a začlenění do celkové programové koncepce budou proto prověřeny všechny možnosti získání dalších historických kamenných předmětů do kaple ve spolupráci s Národním památkovým ústavem a Muzeem hlavního města Prahy. A všechny původní i nové exponáty budou opatřeny stručným, výstižným komentářem. Pro průvodce bude připraven poutavý výklad o kapli a všech v ní umístěných exponátech. Následně bude také pořízena nová fotografie vnitřního prostoru kaple a umístěna na webových stránkách NKPV. Prostor před kaplí bude uklizen, vzrostlý plevel odstraněn. Jsem přesvědčen, že pokud návštěvníky zaujme kostel, jistě rádi projdou v rámci nabízené společné prohlídky i kasematy.

- **Expozice v Cihelné bráně: „Vyšehrad v dějinách pražského opevnění“ a „Pražské brány a jejich proměny“**

Moderní audiovizuální 3D expozice, obě prezentace mají velmi pozitivní odezvu, budou pokračovat. Definitivní a odpovědný odborný závěr jsem si nemohl sám udělat na místě na základě přímo získaných osobních dojmů. V červnu 2019 byla expozice několik týdnů mimo provoz a o termínu znovuotevření mi nebyly opakovaně poskytnuty žádné informace. Zatím nepochybuji o tom, že je expozice odborně, profesionálně a poutavě zpracovaná. Vyřazení důležité expozice na několik týdnů v hlavní sezóně se nebude opakovat. Zajistím disponibilitu náhradních dílů a zásah servisní organizace během maximálně několika dnů.

- d) **Spoluúčast PO NKPV na organizaci akcí pro veřejnost** – bude provedeno celkové vyhodnocení a posouzení vhodnosti všech dosud pořádaných akcí, podmínky spolupráce se stávajícími partnery (hlavními pořadateli) i nové možnosti spolupráce s dalšími vhodnými partnery, kteří by mohli výrazně obohatit dosavadní programovou nabídku tak, aby Národní kulturní památka Vyšehrad zaujmula místo, odpovídající jejímu historickému významu i v prostoru moderní české společnosti. Inspirovala své návštěvníky svojí bohatou historií, plnila kromě své přirozené role významné Národní kulturní památky také funkci zcela unikátního, mimořádného otevřeného prostoru, v němž se běžně setkávají různé názorové i inspirativní proudy současné české společnosti a všechny generace s motivací přesahu všedního dne, které si pokládají zásadní otázky po směřování české budoucnosti v Evropě a v globalizovaném světě s odpovídající reflexí naší minulosti.

Jedině takovou „odvážnou“ vizi považuji za základní stavební kámen pro smysluplnou budoucnost příspěvkové organizace Národní kulturní památky Vyšehrad v 21. století.

Podtrhuji však, že tím v žádném případě nemyslím omezení stávajících aktivit, které zdánlivě všem přinášejí jen zábavu, pohodu, zklidnění svátečních dní a radost ze života (divadelní představení, koncerty, sezónní akce, apod.). Také ony mají svoje nenahraditelné místo při promyšleném „zabydlování“ historického místa a brání nepochybně tomu, aby se nestalo jen váženou historickou relikvií, k níž sice chováme patřičnou úctu, ale není neoddelitelnou součástí našeho života. Navštívíme ji nanejvýš tak jednou za rok nebo při výletě se školou a pak už nikdy.

K osvědčenému stávajícímu programu proto jen několik krátkých poznámek:

Letní scéna Vyšehrad: Její kouzlo násobně umocňuje každé divadelní představení i koncert. Vybudována na ploše tzv. „redanu“ v letech 1849-50 jako předsunutá pozice pro odstřelování města hmoždíři. Její původní funkce zanikla se zrušením pevnostního statutu Vyšehradu v roce 1911, nyní je od 90. let 20. století během každého léta nádhernou divadelní a koncertní scénou. V závislosti na počasí je otevřena od května až do září. Program je zajišťován ve spolupráci s jednotlivými divadly a agenturami (například: Divadlo Drak, Divadlo Studio Dva a další), kterým je zmíněný historický prostor pronajímán. Nejvýznamnější akcí je tradičně Metropolitní léto hereckých osobností v červnu až srpnu. Zmíněný program je každým rokem velmi úspěšný, vstupenky jsou dlouhodobě dopředu vyprodány. Je proto samozřejmé, že tento programový formát bude v dalších letech pokračovat a naváže na dosavadní zavedenou tradici. Nicméně považuji za velmi důležité důkladné posouzení stávajících podmínek spolupráce s jednotlivými smluvními partnery s cílem následné ekonomické optimalizace pro příspěvkovou organizaci NKPV (podrobnosti k tomuto bodu viz: část E) Hospodářská činnost).

Tato moje úvaha se pochopitelně týká nejen divadel, koncertů, ale obecně všech kulturních i dalších akcí, realizovaných v NKPV jinými smluvními subjekty.

V této věci bych ještě rád zmínil skutečnost, pro kterou jsem nenašel vysvětlení ve zprávě o hospodaření z roku 2018, ani v poskytnutých informacích zřizovatele: V roce 2019 na Vyšehradě skončil dlouholetý multižánrový festival divadla a hudby „Vyšehraní Vyšehrad“ a přestěhoval se do prostor *Komunitního centra Žižkovatel* na Žižkově. Přitom nově zvolené místo nemá nepochybně při srovnání s Vyšehradem ani podobnou historickou atmosféru, ani okouzující výhled na Prahu, které mají svoji zásadní roli při utváření celkového dojmu z každé kulturní události, jež se na Vyšehradě odehrává. Vzhledem k tomu, že z veřejně dostupných zdrojů není možné zjistit důvody této změny, rád bych prověřil a následně posoudil možnosti návratu dříve tradiční a velmi úspěšné vyšehradské akce zpět.

Festivally hudby různých žánrů ožívují mimořádným způsobem historické památky a jsou jedním z důležitých prvků při utváření živého společenského prostoru pro setkávání různých kultur.

Pokud jde o koncerty, jsem přesvědčen, že nádherné historické prostředí Vyšehradu přímo vybízí k různým prezentacím středověké, renesanční a barokní hudby. Je také ideálním prostředím pro „plovoucí“ *víkendové festivaly* všech odrůd folku, world music a dalších současných hudebních žánrů. Nebudeme „opisovat“, ale můžeme se důkladně poučit z programové sklady podobných historických památek doma i v zahraničí. Připomínám například Slavnosti růže v Českém Krumlově či Skotské hry na Sychrově, kde má právě hudba jednu z nejdůležitějších rolí při putování časem a dotváří neopakovatelnou atmosféru starých historických míst a umožňuje bezprostřední propojení s osudy našich dávných předků. V zahraničí nám může být příkladem maličké městečko Pigna, umístěné v horách nad pobřežím Korsiky. Před totální zkázou a zničením jej zachránili milovníci korsických polyfonních zpěvů, vybudovali v téměř zdevastované staré budově velkolepý sál s dokonalou akustikou a každý rok v létě tam pořádají nádherné koncerty, na které se sjíždějí místní horalé i lidé z celé Evropy. Podobné iniciační hudební probuzení poskytuje také portugalské fado, slyšené přímo v Lisabonu v úzkých uličkách Alfamy.

Domnívám se, že ani tento potenciál Národní kulturní památky Vyšehrad nebyl dosud dostatečně využit. Podrobný program doplňujících divadelních představení a koncertů bude sestaven po důkladné analýze všech divadelních i hudebních programů z předchozích let. Nicméně už nyní lze předpokládat, že například jednotlivé pravidelné jarní a letní koncerty s názvem „**Vyšehradské hudební klábosení v 5**“ nebo víkendové dvoudenní festivaly s plovoucím termínem, věnované konkrétnímu hudebnímu žánru, nazvané „**Folková (jazzová, bluesová...atd.) plavba nad Prahou**“ budou velkým oživením. Přitom vedení PO NKPV nemusí vždy při zajišťování výše uvedeného programu myslet pouze na „zavedené firmy“, ale může poskytnout prostor začínajícím umělcům, žákům hudebních škol nebo konzervatoře jako například v případě nedávného koncertu převážně barokní hudby brněnského studentského ansamblu „**Pištiband**“ při celodenním setkání Waldorfských škol na Vyšehradě.

I v tom vidím zásadní budoucí důležitou roli Národní kulturní památky. Měla by být vždy otevřeným prostorem pro setkávání různých generací a jejich vzájemné porozumění, současně přitom reflektovat aktuální vývoj české kultury i jejích jednotlivých žánrů.

Nejen hudba, ale i nonverbální nové divadlo a cirkus přirozeně boří pomyslné i skutečné hranice mezi lidmi. Stěží může Vyšehrad s ohledem na své kapacity i historický význam nabídnout novému cirkusu stejné zázemí a věhlas účinkujícím jako Letní Letná, ale v českém prostředí existuje mnoho jednotlivců, dvojic i malých skupin, které v tomto zajímavém tvůrčím oboru hledají své místo na slunci a nabídnutý venkovní prostor k realizaci jejich zatím nesplněných profesionálních snů a představ by jistě dokázali ocenit. Koncepte každoročního jednodenního festivalu nového divadla a cirkusu, nazvaný „**Vyšehradské MimiKry 2021 či 2022**“ by splnila jejich očekávání a divákům všech národností připravila nefalšovaný zážitek skutečné tvůrčí dílny české (případně i zahraniční) mladé pantomimy. Navíc by účinkující mohli vždy na závěr doplnit svá vystoupení i krátkým odhalením jednoduchých tvůrčích postupů a triků přítomným divákům, včetně jejich přímého bezprostředního zasvěcení do současných cirkusových umění prostřednictvím vlastního vystoupení před ostatními diváky.

Příspěvková organizace nemá však v současné době personální kapacitu pro naplnění takové odvážné programové vize. Jsou tedy dvě možnosti:

Projednat se zřizovatelem navýšení počtu pracovníků v úseku Programu, propagace a výstav, nebo nalezení partnerské organizace ochotné a schopné za podmínek přijatelných pro PO NKPV tuto vizi realizovat.

2) Výstavy

- **Galerie Vyšehrad:** Budova galerie stojí na místě původního středověkého opevnění, jako pozůstatek bývalé strážní věže. Její historické kouzlo je násobeno polohou nad Libušinou lázní, z níž měla slavná kněžna věštit slávu městu Praze. Má tedy všechny předpoklady pro to, aby poskytla všem pořádaným výstavám neopakovatelný historický rámec i tajemnou mystiku dávných bájí. Stávající instalace výstavních panelů byla před pěti lety prezentována jako „*dočasná a na zkoušku*“. Tato zkouška s „*nekonečnou mnohaletou dočasností*“ zcela narušuje nádhernou vnitřní uspořádání ojedinělé historické budovy, zakrývá všechna historická okna výstavními panely, přistavenými těsně k obvodovým zdem a „*bere*“ všem vystaveným objektům přirozené denní světlo s jeho jemnou modelací stínů. Zkresluje tak nejen samotný historický prostor, z něhož je vlastně vidět jen vysoká cihlová klenba, ale i vyznění všech estetických a emocionálních působení vystavených exponátů. Pokud se návštěvník nepodívá hned po příchodu nahoru do hloubky klenby stropu, má pocit, že se ocitl v řadovém, moderním výstavním prostoru, jichž je nepochybně v Praze i v ostatních českých galeriích velké množství, ale žádný z nich se nemůže pyšnit podobnou historií ani takovou zvláštní atmosférou, která je zde cíleně „*ořezána k obyčejnosti*“ a skryta.



Původní umístění výstavních panelů uprostřed místnosti, s využitím širších ploch mezi okny, a panely s přirozeným denním světlem považuji za výrazně působivější (viz: foto na webové stránce Vyšehradu). Pro historickou budovu galerie šlo o optimální řešení, které dokonce umožňovalo i prezentaci většího množství obrazů a dalších uměleckých artefaktů. Potvrzují to i názory lidí, navštěvujících galerii pravidelně. Navíc instalované umělé technické osvětlení rozhodně nemá obvyklé současné galerijní parametry.

Aktuální program Galerie je zaměřený pouze na mladé malíře. Sama PO NKPV tak vlastně nelogicky a nekoncepčně omezuje škálu mladých umělců, kteří mohou být veřejnosti na Vyšehradě představeni. Považuji proto za vhodné rozšířit program výstav o další obory výtvarného i užitého umění: sochařství, umělecké sklo, šperk, grafiku, fotografii, design, architekturu, módu a další a vytvořit tak dlouhodobou, koncepční prezentaci vývoje současného výtvarného i užitého umění v České republice v kontextu s aktuálními trendy v sousedních zemích.

Autorské výstavy nejvýraznějších mladých českých umělců budou doplněny o pravidelné přehlídky nejlepších absolventských prací uměleckých škol z České republiky i sousedních států v jednotlivých oborech výtvarného a užitého umění. Galerie Vyšehrad se tak v budoucnu nepochybně postupně stane sice velikostí malým, ale významem prestižním místem prezentace mladých umělců v širším, mezinárodním kontextu. Pro některé z navrhovaných výstav může být využit i prostor Gorlice, kaple Stětí sv. Jana Křtitele a parky pro sochy i intermediální objekty větších rozměrů. Tento široký galerijní koncept, nazvaný „**Vyšehradský salon**“ se však neobejde bez nezbytného navázání úzkých kontaktů s vybranými uměleckými školami u nás doma i v zahraničí. Jedině vzájemná dlouhodobá spolupráce při vlastním výběru možných výstav a následná společná vůle k realizaci těch nejzajímavějších aktuálních projektů každé země položí základy zásadní proměny samotné Galerie. Takto orientovaný dlouhodobý program značně zvýší nejen její renomé a návštěvnost. V návaznosti na to se nepochybně následně změní a rozšíří i vnímání samotné Národní kulturní památky Vyšehrad jako specifického místa, kde lze průběžně sledovat všechny současné umělecké trendy, včetně jejich zdánlivě nesmyslných, slepých uliček, které však následně společnost přijme, jako už nesčetněkrát předtím, za neopomenutelnou

podstatu a další vývojový stupeň moderního umění. Samozřejmě bude vhodná prezentace na webových stránkách NKPV.

- **Gotický sklep** : Torzo jedné ze čtyř palácových staveb z doby vlády Karla IV. Se stálou expozicí historické podoby dávného Vyšehradu. Nejstarší exponáty dokládají pobyt a činnost lidí na Vyšehradě už ve 4. a 3. tisíciletí před Kristem a další přibližují návštěvníkům období královského hradu, založení města hory Vyšehrad a budování barokní pevnosti i všechny další důležité skutečnosti, které vedly k tomu, že se Vyšehrad stal pro Čechy národním symbolem.



Stávající expozice v gotickém sklepě je velmi působivá, její členění na jednotlivá historická období Vyšehradu na sebe plynule a přirozeně navazuje. Není důvod do výstavy zásadním způsobem zasahovat. Bude pouze posouzena možnost doplnění dalšími exponáty, či nahrazení některých z nich vhodnějšími, pokud jsou takové k dispozici. Návštěvníci NKPV si obvykle přijdou prohlédnout expozici historie Vyšehradu, prezentovanou v gotickém sklepě pouze jednou. Historie se nemění, tak nehrozí nebezpečí snížení přitažlivosti této výstavy tím, že bude stávající koncepce velmi dobře provedené expozice zachována.

- **Gorlice**



Největší podzemní prostor na Vyšehradě o rozloze 300 m² a výšce 13 m. Původně Gorlice sloužila jako shromaždiště vojska, skladiště střeliva a potravin v případě válečného ohrožení. Dnes je zde umístěno pouze šest originálů barokních soch, či sousoší, z Karlova mostu z počátku 18. století. Jsou skoro „ztraceny“ v obrovském prostoru sklepení. Expozice působí proto značně nevyváženě, neúplně a nekoncepčně. V první fázi by jistě byla základním informačním přínosem

velká širokoúhlá fotografie Karlova mostu, s označením přesných míst, kde jednotlivé sochy původně stály, provázená stručným písemným pojednáním o historii Karlova mostu. V další fázi bude vhodné expozici doplnit o originály dalších barokních soch. Ideálně, pokud to bude možné, rovněž z Karlova mostu, případně originály jiných kamenných předmětů historického charakteru, nalezených na Vyšehradě, či v jiných významných historických lokalitách Prahy. Vytvoření koncepčně pojatého lapidária, vysoké historické i umělecké hodnoty v Gorlici, by přilákalo další návštěvníky NKPV.

Možnosti navržených změn budou projednány s Odborem památkové péče Magistrátu hlavního města Prahy a s Národním památkovým ústavem v prvním čtvrtletí roku 2020. Vlastní realizace změn v Gorlici by měla přirozeně, věcně i informačně navázat na navržené menší lapidárium v kostele Stětí sv. Jana Křtitele.

A ještě jedna důležitá poznámka (včera bylo pozdě!): Neprodleně je třeba všechny sochy v Gorlici pečlivě očistit od špíny a odstranit z nich četné pavučiny.

- **Výstavy zajímavých současných uměleckých děl ve venkovních prostorách Vyšehradu a v parcích**

V prvním pololetí r. 2020 budou posouzeny možnosti vystavení soch a intermediálních artefaktů z tvorby současných významných českých umělců: Františka Skály, Jaroslava Róny, Stefana Milkova, Davida Černého, i nastupující umělecké generace, včetně studentů uměleckých škol. Vzhledem k tomu, že oni sami vždy nejlépe odhadnou, jak bude jejich vlastní dílo fungovat v určitém venkovním prostoru, navrhuji ponechání výběru konkrétního místa na nich, samozřejmě s předběžným souhlasem vedení PO NKPV před vlastním umístěním.

D) Propagace a marketing

Vyšehrad je bezesporu mytickým místem, s nímž je spojeno nejvíce bájí a pověstí nejen v Praze, ale i v celé České republice. Přesto zůstává, pokud jde o zájem turistů, zejména zahraničních, ve stínu Hradčan, Malé strany a Starého města. Přitom si zaslouží minimálně stejnou pozornost, protože má mimořádně zajímavou historii, je majestátní a současně i tajuplný. Jeho unikátní osud psaly české dějiny. Kníže Vratislav a pozdější první český král velmi dobře věděl proč právě Vyšehrad vybral za svoje sídlo. Při hodnocení stávající propagace Vyšehradu vycházím z možných hodnocení dvou zcela odlišných potenciálních návštěvníků:

- českého občana, který má legendy o kněžně Libuši a Šemíkovi hluboko vryté ve svém podvědomí
- cizince, který přijíždí do Prahy většinou na prodloužený víkend a za tuto krátkou dobu stěží stihne prohlídku pražského Hradu, Karlova mostu a nejzajímavějších památek Starého města pražského

Při hledání informací o Praze v hlavním současném informačním zdroji (Internetu) je Vyšehrad zmiňován jen okrajově. Např. Wikipedie v angličtině prezentuje Vyšehrad, v sekci hlavní turistické atrakce až mezi „ostatními“, společně s Letnou, pražskou ZOO, letohrádkem Hvězda a Andělem (!). Jako výrazně významnější jsou zde dokonce prezentovány i Vinohrady a Žižkov, což rodilého Čecha pobaví, ale cizince mylně informuje. Lépe to vypadá na webové stránce www.prague.eu, kde Vyšehrad sice není na úvodní hlavní stránce, ale po kliknutí na odkaz: „*places*“ je již uvedený mezi dominantami Prahy. Následující hlavní stránka Vyšehradu však textově atraktivní není a např. po kliknutí na „*3D virtual tour*“ je veškerý doprovodný text pouze v češtině.

Minianketa, kterou jsem si v minulých týdnech na Vyšehradu udělal při kontaktech s cizinci mi potvrdila, že před svojí cestou do Prahy většinou mají o Vyšehradu nedostatečné znalosti a při svém

pobytu zde už většinou nemají potřebu shánět nějaké další informace. S ohledem na dosavadní špatnou propagaci totiž nepovažují Vyšehrad za jednu z hlavních pražských památek. Pokud jej přesto při dostatku svého času navštíví, jsou nadšeni a řadí jen mezi své nejlepší zážitky v hlavním městě. Během svého dotazování jsem narazil i na Němce, kteří se Vyšehrad před lety zamilovali, pravidelně se sem vrací kdykoliv jsou v Praze právě kvůli atmosféře absolutního klidu, ozvláštněné historickým koloritem dávných časů. Davům turistů ze všech koutů světa v centru města se v Praze vědomě a cíleně vyhýbají.

Důsledná a tvůrčí propagace NKPV bude jedním z hlavních pilířů k naplnění vize předkládané koncepce. S ohledem na výše uvedené si však nepředstavuji necitlivou honbu za zvýšením počtu návštěvníků, která by mohla vést kontradiktorně k narušení oceňované atmosféry specifického klidového místa, obklopeného rozsáhlými parky a nepoškozenou přírodou přímo nad řekou Vltavou.

Jako první navrhuji proto zdánlivě malé, ale pro vlastní propagaci a marketing důležité kroky:

- na webových stránkách doplnění stručného přehledu nejdůležitějších historických událostí Vyšehradu s konkrétními letopočty v odkazu Historie.
K české a anglické verzi budou připojeny další jazyky. V r. 2020 němčina a ruština – zvýší to návštěvnost turistů ze sousedního Německa, Rakouska, Rusů a turistů z dalších zemí východní Evropy, kde zejména starší lidé hovoří často pouze rusky. Takových dnes přijíždí do Prahy velké množství. Rodný nebo blízký jazyk je jistě pro získávání informací vždy nejpříjemnější.
- Bude zavedena statistika návštěvnosti cizinců podle zemí (relevantní údaje lze získat přímo v pokladnách areálu při nákupu vstupenek, tak jako v historických památkách a galeriích v jiných zemích Evropy), ke konci roku 2020 bude vyhodnocena a následně pak posouzena vhodnost nabídky dalších jazyků, průběžně bude aktualizována anglická verze webových stránek, která by vždy měla obsahem přesně odpovídat nabídce české (dnes v ní chybí například aktuality a návštěvní řád, samozřejmě nepředpokládám zveřejňování hospodářských výsledků PO). Sdělení a popisky v angličtině i dalších jazycích bude samozřejmostí nejen na webových stránkách, ale i v expozicích areálu PO NKPV.
- Závěrem k tomuto konkrétnímu bodu konstatuji, že i taková zdánlivě nepodstatná „drobnost“ jako je mapka „*Jak se k nám dostanete*“ na webu si zaslouží čísla tramvajů na příjezdových stanicích. Podobně předpokládám odstranění dalších drobných nedostatků a trvalou a pružnou aktualizaci webové stránky. Dosud prezentovaná informace, že Cihelná brána a IC Špička jsou v termínu 24. – 31.12. 2018 otevřeny pouze do 13:00 jsou dnes po půl roce od uvedeného termínu zcela zbytečné.
- Dále bude zajištěna výraznější prezentace Vyšehradu na důležitých turistických webových stránkách a navázány kontakty s významnými zahraničními cestovními kancelářemi, pořádajícími zájezdy do Prahy a dohodnuty s nimi možnosti spolupráce při návštěvách NKPV.
V roce 2020 budou připraveny atraktivní malé brožurky „*do kapsy*“ a distribuovány do hotelů, restaurací a muzeí v Praze. Dále bude doplněno značení přístupových cest k památce.
Např. směrové tabule po výstupu z metra Vyšehrad, či v ulicích Vratislavova, Vnislavova, Svobodova.
- Od počátku roku 2020 bude také vyvěšen celoroční program NKPV na webové stránce, aby tuzemští i zahraniční návštěvníci mohli s předstihem plánovat svoje návštěvy na Vyšehradu. Všechny zajímavé a podstatné informace o NKPV a jejím programu budou průběžně poskytovány tisku, televizním a rozhlasovým stanicím.

- Informační centra Špička a Cihelná brána plní svou úlohu odpovídajícím způsobem. Nicméně předpokládám i tady posouzení sortimentu prodávaných předmětů a upravení nabídky během roku 2020 tak, aby svým složením nevzbuzovala rozpaky, přitom finanční dostupností naplnila očekávání malých návštěvníků a obsahovala i zajímavou a hodnotnou nabídku pro dospělé
- NKPV začne, jak už jsem výše zmínil, od r. 2020 navazovat kontakty a spolupráci s obdobnými významnými památkami v sousedních zemích (Slovensko, Německo, Rakousko, Polsko). Výběr možných partnerů bude proveden během 1. pololetí r. 2020, následně budou navázány kontakty a projednány předpokládané možnosti spolupráce.

E) Hospodářská činnost

Relevantní informace za minulé období a rok 2019 jsem čerpal z materiálů, předávaných účastníkům výběrového řízení a z veřejně dostupných zdrojů. Každý finanční výkaz má bez doplňujícího komentáře autora omezenou vypovídací schopnost. Pro rok 2019 jsou údaje, pokud jde o návštěvnost, tržby z hlavní i doplňkové činnosti i některé nákladové položky (např. osobní náklady) pod hodnotami výsledků roku 2018. Při stanovení hodnot rozpočtu hospodářské činnosti a plánu návštěvnosti či tržeb pro rok 2020 jsem proto vycházel především z údajů za rok 2018 a z toho, že cílem PO NKPV bude stálé zvyšování úrovně a efektivity hospodářské činnosti. Drobné nesrovnalosti jsem řešil podle logické úvahy. Definitivní rozpočet (i plán návštěvnosti a tržeb) pro rok 2020 bude zpracován na základě výsledků za 3. čtvrtletí roku 2019. Hodnoty hospodaření na roky 2021 – 2025 budou stanoveny na základě zkušeností z činnosti organizace za první tři čtvrtletí roku 2020. Stanovit jakékoliv hodnoty nyní by bylo nepodložené.

1. Návštěvnost akcí PO NKPV za roky 2013 – 2018, plán 2019, plán na rok 2020:

Objekt	Počet návštěvníků						Plán	Plán
	2013	2014	2015	2016	2017	2018	2019	2020
Galerie Vyšehrad	1707	1844	1587	1490	1423	1817	1750	1850
Cihelná brána - expozice	11056	13436	16889	16760	19761	19430	19000	19500
Gotický sklep	10989	13781	14133	14142	15479	14859	14500	15000
Kostel stěti + Mart. Kasematy	4	438	411	236	188	288	270	500
Staré purkrabství - programy	1257	2387	1823	2786	1290	2651	2700	2800
Další akce	8647	11009	11674	13117	13191	12039	12000	12200
Celkem vlastní akce	33660	42895	46517	48531	51332	51084	50220	51850
Spolupořadatelské akce	41172	0	41718	44735	51340	45879	44500	46000
Celkem	74832	42895	88235	93266	102672	96963	94720	97850

Celkový počet návštěvníků, vedený v těchto statistikách uvádí souhrnný počet návštěvníků na všech akcích, pořádaných, případně spolupořádaných, PO NKPV, nikoliv celkový počet návštěvníků jen NKPV. Ten je výrazně nižší, protože mnoho návštěvníků navštívilo více akcí. Jedinou akcí s výrazně nízkým zájmem návštěvníků je komentovaná prohlídka kostela Stěti svatého Jana Křtitele a Martinských kasemat. Příčinám a opatřením jsem se už výše věnoval v části C) Programová činnost a výstavy v bodě Programy pro veřejnost.

Cílem pro roky 2020 – 2025 je zvýšení zájmu návštěvníků z tuzemska i zahraničí o NKPV na základě opatření, uvedených v části D) Propagace a marketing, trvalou prací na zvýšení úrovně jednotlivých akcí, celkovým vylepšením prostředí celého areálu NKPV a tím i zvýšením atraktivnosti památky pro potenciální návštěvníky.

2. Tržby za hlavní činnost PO NKPV 2013 – 2018, plán 2019, plán na rok 2020:

NKPV - Tržby / TKČ	2013	2014	2015	2016	2017	2018	2019	2020
Vstupné za vlastní akce	1278	1769	1969	2108	2194	2091	2063	2221
Publikace a inf. mat.	236	257	295	324	341	426	390	450
Spolupořadatelské akce + ost. výn.	794	912	876	721	565	735	319	600
Celkem za hlavní činnost NKPV	2308	2938	3140	3153	3100	3252	2772	3271
Průměrná cena vstupenky Kč	41,63	43,32	44,28	45,28	38,62	45,36	45,53	46,77

Tržby za vlastní akce PO NKPV trvale rostly do roku 2017, klesly v roce 2018 i v rozpočtu na rok 2019. Cílem pro období 2020 – 2025 je trvalý růst tohoto ukazatele na základě zvýšení počtu návštěvníků, neustálého zlepšování úrovně akcí a služeb a na základě toho také postupného zvyšování ceny vstupného.

Marketingové aktivity budou podporovat i zvýšení prodeje publikací a informačních materiálů.

Výrazně nejméně efektivní jsou výnosy ze spolupořádání akcí, zejména s ohledem na počet jejich návštěvníků. Na rok 2019 jsou plánovány tyto výnosy ve výši 290 000 Kč, což při počtu návštěvníků 44 500 představuje 6,52 Kč na 1 návštěvníka! Smlouvy a dohody o pořádání těchto akcí budou komplexně prověřeny. Pro období 2020 – 2025 budou, jakmile to bude, s ohledem na smluvní podmínky, možné, upraveny tak, aby výnosy objektivně odpovídaly úsilí, prostředkům a nákladům, vynaloženým PO NKPV na společně pořádané akce. Zároveň bude posouzena možnost spolupráce s dalšími subjekty

3. Hospodářské výsledky PO NKPV 2013 – 2018, rozpočet 2019, rozpočet na r. 2020:

a) Hlavní činnost

TKČ	Hlavní činnost PO NKPV						Rozpočet	Rozpočet
	2013	2014	2015	2016	2017	2018	2019	2020
Tržby celkem	2308	2938	3140	3153	3100	3252	2772	3271
Náklady celkem	34579	39399	37976	35603	39655	45537	37452	39000
Spotř. nákupy (mat., enrg.)	1417	1449	1551	1485	1566	1301	1600	1650
Služby	21521	26256	24328	21184	24388	28527	21158	22100
(opravy a udržování)	17560	21304	20035	16477	20625	24682	16200	17100
(propagace)	659	963	902	1018	630	568	700	800
Osobní náklady	8514	8723	9073	9522	10655	11649	11249	11750
Daně a poplatky	11	12	8	7,4	9	8,3	10	10
Ostatní náklady	169	153	120	433	124	143	156	160
Odpisy Dl. Maj.	2608	2589	2647	2655	2731	3044	3079	3110
Drobný DM	338	214	241	315	179	858	200	220
Hosp. výsledek	-32271	-36461	-34836	-32451	-36555	-42285	-34680	-35729
Neinvest. Příspěvek (672)	31934	39940	35721	36672	42186	47426	34680	35729
Hosp.výsl. Účet 672	-337	3479	885	4221	5631	5141	0	0

Tržby z hlavní činnosti jsou popsány výše v bodě 2. Pokud jde o náklady, budou prověřeny smlouvy se všemi dodavateli. Jestliže ceny za materiál, výrobky a služby nebudou odpovídat objektivní cenové úrovni v dané oblasti, budou, podle možností, daných již uzavřenými smlouvami, provedena výběrová řízení na nové dodavatele.

Osobní náklady jsou položkou, která má dlouhodobý, stabilní vývoj a další výhled bude projednán se zřizovatelem. Zásadní roli bude hrát výše neinvestičního příspěvku pro jednotlivé roky. Strategie na období 2020 – 2025 bude rovněž odsouhlasena se zřizovatelem.

b) Doplnková činnost

TKč	Doplnková činnost PO NKPV						Rozpočet	Rozpočet
	2013	2014	2015	2016	2017	2018	2019	2020
Tržby celkem	2949	3040	2945	3203	4064	3760	3600	3800
Náklady celkem	1639	1802	1680	1792	2001	1995	1880	1980
<i>Spotř. nákupy (mat., enrg.)</i>	<i>713</i>	<i>765</i>	<i>742</i>	<i>781</i>	<i>781</i>	<i>739</i>	<i>800</i>	<i>854</i>
<i>Služby</i>	<i>207</i>	<i>318</i>	<i>205</i>	<i>230</i>	<i>289</i>	<i>309</i>	<i>350</i>	<i>375</i>
(opravy a udržování)	64	183	81	118	166	123	150	160
<i>Osobní náklady</i>	<i>505</i>	<i>524</i>	<i>533</i>	<i>562</i>	<i>613</i>	<i>674</i>	<i>720</i>	<i>750</i>
<i>Ostatní náklady</i>	<i>1</i>	<i>0,7</i>	<i>1,5</i>	<i>0</i>	<i>0,1</i>	<i>0,3</i>	<i>10</i>	<i>1</i>
Daň z příjmu	213	195	198	220	318	274		
Hosp. výsledek	1310	1238	1265	1412	2063	1765	1720	1820

Důležitá část činnosti organizace, zejména pokud jde o pronájmy. Všechny smlouvy o pronájmu budou důsledně prověřeny. Jednotlivé pronájmy musí organizaci přinášet příjmy, odpovídající tržní úrovni u každého předmětu pronájmu. Bude posouzen sortiment prodávaných suvenýrů – podrobněji viz: výše část D) Propagace a marketing.

Investiční činnost v jednotlivých letech 2020 – 2025 bude vycházet z potřeb organizace a limitů, odsouhlasených se zřizovatelem.

F) Zaměstnanci

Rozhodujícím prvkem úspěchu a dosažení stanovených cílů PO NKPV je tým jejich pracovníků. Jeho soudržnost a pozitivní, motivující pracovní atmosféra. Základní principy práce každého jednotlivce v týmu vyjadřuje Kodex zaměstnanců PO Národní kulturní památky Vyšehrad v příloze č. 5.

Organizační schéma PO Národní kulturní památky Vyšehrad také v příloze č. 5

Vývoj počtu Zaměstnanců PO NKPV v letech 2013 - 2018, rozpis 2019, plán 2020:
(přepočtené osoby)

2013	2014	2015	2016	2017	2018	rozpis 2019	návrh 2020
17	17	17	17,8	18,8	18,4	18,6	19

Počet zaměstnanců organizace vykazuje od roku 2013 do roku 2019 pouze 10% nárůst a je tedy v zásadě stabilní. Bez osobních zkušeností s činností organizace není důvod navrhnout jakoukoli zásadní změnu pro rok 2020.

Budu klást důraz na vysokou profesionální úroveň všech členů týmu a pro tento účel zajistím odpovídající školení (není možné, aby průvodce v kasematách a Gorlici (osobní zkušenost ze dne 14.6.2019) sdělil 3 návštěvníkům, že tak malému počtu lidí nestojí za to poskytovat výklad a pouze je provedl po objektu a odpovídal na dotazy, nebo aby o několik dnů později dne 23.6.2019 (opět osobní zkušenost) jiný, jinak velmi milý, ochotný a snaživý průvodce při

provádění kostelem Stětí a Martinskými kasematami opakovaně „ulétl“ při výkladu o staletí a při pokusu o korekci zdvořile trval na svém.

Základem pro práci týmu bude vzájemný respekt, přátelská, neformální atmosféra, otevřenost, vysoká úroveň profesionality a pracovního nasazení. Do konce února 2020 provedu společně s vedoucími úseků rozbor jednotlivých pracovních pozic a buď potvrdím stávající stav, nebo provedu potřebné organizační úpravy, při zachování počtu zaměstnanců. Prioritou je zachování současného složení týmu. Návrh personální politiky organizace, včetně plánu pracovníků, na roky 2021 – 2025 bude zpracován na základě výsledků činnosti za první tři čtvrtletí roku 2020 a projednán se zřizovatelem.

III. Závěr

Stávající činnost organizace vykazuje nepochybně mnoho velmi pozitivních prvků. Mou zásadní prioritou bude na dosavadní úspěchy navázat a pokračovat v nich. Zároveň vidím nemalý potenciál pro další rozvoj, jak jsem jej popsal v jednotlivých částech této koncepce. Pokud uspěji ve výběrovém řízení, budou moje první kroky následující:

1. Jednání se zřizovatelem o všech aspektech dosavadní činnosti organizace, současném stavu NKPV, možnostech rozvoje v letech 2020 – 2025 a celkové vizi zřizovatele na toto období.
2. Setkání se zaměstnanci po nástupu do funkce, představení této koncepce a získání základní zpětné vazby od týmu.
3. Projednání historie a současného stavu v jednotlivých úsecích s jejich vedoucími a získání jejich návrhů na další činnost a rozvoj oblasti, za kterou odpovídají.
4. Seznámení se s nejvýznamnějšími partnery a dodavateli organizace.
5. Setkání se zaměstnanci a prezentace výsledného plánu činnosti na rok 2020.
6. Zahájení naplňování koncepce 2020 – 2025 společně s týmem PO NKPV.

Národní kulturní památka Vyšehrad se vrátí v povědomí Čechů i zahraničních návštěvníků na místo, které jí patřilo před téměř tisíci lety a získá si pozornost v zahraničí, kterou dosud neměla.

V Praze dne 26. 6. 2019

JUDr. Bohumír Hlavatý

Příloha č. 1.

Koncepce rozvoje příspěvkové organizace Národní kulturní památka Vyšehrad 2020 – 2025

JUDr. Bohumír Hlavatý

Priority v zajišťování oprav a údržby NKP Vyšehrad:

1. Vrchní část zdiva hradeb, vedoucích od letní scény směrem k CB a za ní:



2. Hradby u Gorlice:



3. Zdivo ochozu směrem k magistrále:



4. Hradby, vedoucí od Letní scény nad ulicí Vratislavova, směrem k Rašínovu nábřeží:



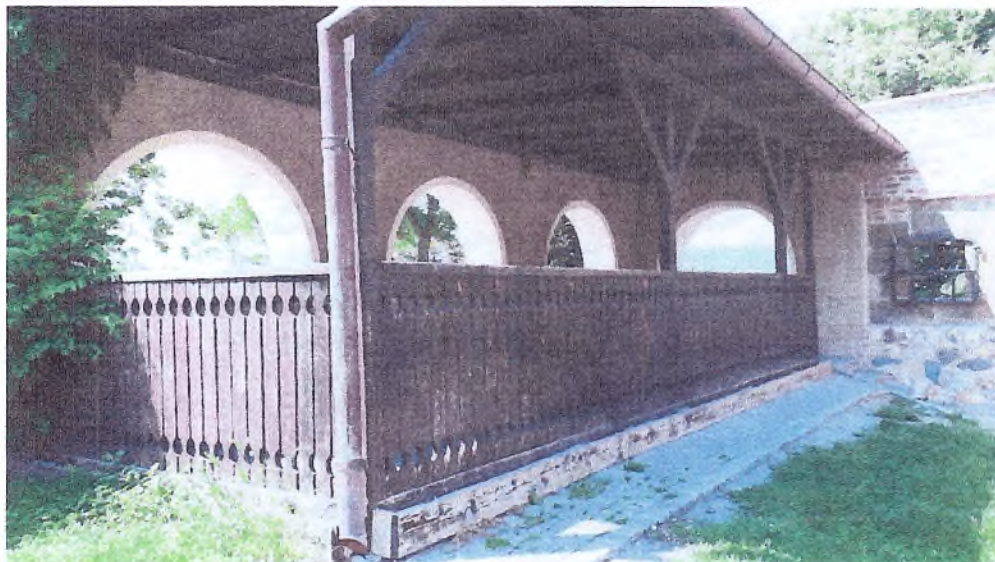
5. Hradby podél přístupové cesty od Rašínova nábřeží:



6. Omítka u vchodu do areálu od Rašínova nábřeží:



7. Ošetření dřeva altánu u vchodu do areálu od Rašínova nábřeží:



8. Kostel Stětí svatého Jana Křtitele:



9. Omítky zdi, za níž jsou zbytky baziliky sv. Vavřince – požádat Kapitolu:



10. Tenisový kurt – nezbytné úpravy prostoru pro diváky.



11. Dětské Hřiště v Malé zahradě - lavičky





12. Objekt Hospůdky na hradbách



Příloha č. 2.

Koncepce rozvoje příspěvkové organizace Národní kulturní památka Vyšehrad 2020 – 2025

JUDr. Bohumír Hlavatý

Úklid v areálu NKPV

Čemu budeme předcházet (stav 4.6., resp. 23.6. 2019) :

1. Vchod do areálu od Rašínova nábřeží:



2. Socha sv. Šebestiána:



3. Schody v parku:



4. Altán u vchodu od Rašínova nábřeží:



5. U vchodu od Rašínova nábřeží:



6. Karlachovy sady:



7. Vchod do Letní scény a okolí:



8. Kostel Stětí svatého Jana Křtitele:



Uvnitř kaple:



Příloha č. 3.

Koncepce rozvoje příspěvkové organizace Národní kulturní památka Vyšehrad 2020 – 2025

JUDr. Bohumír Hlavatý

Prioritní úpravy parkových ploch

1. Nezbytná je úprava trávníku na břehu vpravo od vchodu do Letní scény:



2. Štulcovy sady - vyplení a údržba záhonů:





3. Karlachovy sady - vyplení a údržba záhonů:





4. Živé ploty:





Příloha č. 4.

Koncepce rozvoje příspěvkové organizace Národní kulturní památka Vyšehrad 2020 – 2025

JUDr. Bohumír Hlavatý

1. Programová činnost v komorním sále Starého purkrabství a v areálu NKPV Skladba programu v r. 2018/2019:

A) Vzdělávací programy pro školy

1. **Ať žije republika!** Vzdělávací vypravěčská inscenace, určená především pro žáky 3. – 5. třídy základních škol, která propojuje příběhy známých i neznámých postav a interaktivně zapojuje diváky prostřednictvím her a úkolů do událostí historického významu.

Vlastní prožitek z vyprávění napomáhá dětem pochopit dobové souvislosti a vytváří přirozené propojení s dalšími událostmi doby.

Zcela nenuceným způsobem se děti přenesou do období konce první světové války a vzniku Československé republiky v roce 1918 a jsou vtaženi do řešení toho, kdo bude prvním prezidentem, kde bude hlavní město nebo jakou bude mít nový stát hymnu. Děti se přitom seznámí s T.G. Masarykem, Tomášem Baťou, československými legionáři i našimi prapradědečky, kteří tenkrát byli malými dětmi a vykali svým rodičům.

2. Turnaj krále Karla

Představení pro žáky 1. a 2. tříd základních škol, které formou hry seznamuje děti se životem nejvýznamnějšího českého krále a císaře římského, Karla IV. Součástí představení jsou pracovní listy s úkoly, které děti plní společně se svými učiteli.

3. Libuše

Vzdělávací divadelní představení s navazujícím interaktivním programem.

Je přednostně určeno pro žáky 2. - 4. tříd základních škol.

Na představení navazuje interaktivní program, který plní třída se svým učitelem podle pracovních listů vydaných přímo k inscenaci. Děti během této části navštíví místa spojená s pověstí o Libuši a zakončí ji návštěvou podzemního sálu Gorlice.

4. Budíme češtinu

Netradiční interaktivní vyprávění plné her pro žáky 2.- 5. tříd základních škol.

Seznamuje děti se třemi národními buditeli a jejich osudy. S Karlem Hynkem Máchou, Josefem Jungmannem a Magdalenou Dobromilou Rettigovou.

Program srozumitelnou, interaktivní formou seznamuje žáky 1. stupně základních škol s národním obrozením a jeho vlivem na vývoj české kultury.

Byla zvolena forma vyprávění příběhu, která složitě období národního obrození a o počátků české státnosti podává srozumitelně a zároveň poutavě.

Představení doplňují interaktivní aktivity v prostoru Starého purkrabství, které hravou formou přibližují dětským divákům důležité momenty z českých dějin. Nejde jen o návštěvu divadelního představení, ale o aktivní účast dětí v něm.

5. Mise Vyšehrad

Interaktivní vycházka po Vyšehradě, pro 4. - 7. třídy základních škol a nižší třídy víceletých gymnázií, která se stala oblíbenou mimoškolní aktivitou v jarním a podzimním období a to i pro mimopražské školy.

6. Výprava

Netradiční interaktivní prohlídka Vyšehradu pro 8. a 9. třídy základních škol, 1. a 2. ročníky gymnázií a středních škol. Tématem programu je „duch místa“ Vyšehradu, důležitá i zapadlá místa, významné osobnosti a historické momenty, které jsou s Vyšehradem spjaty. Během Výpravy navštíví třídy kasematy se sálem Gorlice, kde jsou umístěny originály soch z Karlova mostu, vyhlídku na Prahu, Karlachovy sady, Čertovy kameny, baziliku sv. Petra a Pavla, Vyšehradský hřbitov se Slavínem a Staré purkrabství.

B) Programy pro děti s rodiči

1. Nedělní pohádky pro děti a jejich rodiče.

Pohádková představení, hraná předními divadelními soubory (autorské divadlo Anička a letadýlko, Divadlo Pruhované panenky, divadelní spolek absolventů uměleckých škol – Loutky bez hranic, Toy machine, divadelní Studio Damúza).

2. Nedělní tvůrčí dílny, vždy jednu neděli v měsíci od 15:00 do 18:00, pro děti od 3 do 11 let v doprovodu rodičů:

PTAČÍ KRMÍTKA SNŮ – výroba originálních krmítek podle vlastních představ pomáhá ptáčkům přežít zimní měsíce

POHÁDKOVÝ VÁNEK - vytváření pohyblivých soch: lapače snů, cinglátka na lustr, zvonkohry, poletující roj motýlů, hejno ptáků, draků, balónků, vlajek, deštníčků z vějířů ...

RULIČKA PŘÍTEL ČLOVĚKA - z ruličky od toaletního je možné vyrobit krásnou a užitečnou věc či hračku, například stojánek na pastelky, držátko na fotky, xylofon, frkačku, vlak s vagóny, auta, figurky, zvířátka, les, žabky lovící mouchy, létající letadélko, náramky, housenku na ubrousky, velikonoční věnec, zajíčky, kuřátka ...

VLASTNORUČNĚ VYROBENÉ HRY – např. bludiště pro kuličku, stavebnice, závodíště pro autíčka, pidi fotbal, minigolf, ruské kolo, mechanický krokodýl nebo cirkusák, stínové divadlo, dáma, pexeso...

MASKY DĚLAJÍ ČLOVĚKA - rekvizity na hraní venku. Pro indiány čelenku, totem, bubínek; pro kovboje klobouky a koně; pro trempy kytaru; pro rytíře přilbu, štít; pro dámy vějíře a košíčky; pro víly čelenku a květiny pro někoho dalšího čumáček nebo zobák.

RECYKLO DÍLNY PRO RADOST - výroba z recyklovaných materiálů:

FOUKEJ, FOUKEJ VĚTRÍČKU – výroba vlastních létajících recyklo draků

BUDIŽ SVĚTLO – lampiony a stínítka na čajovou svíčku vyrobených z toho, „co dům dá“.

VÁNOCE ZA DVEŘMI - adventní věnec k zavěšení na dveře nebo ekologický vánoční stromeček z ruliček od toaletního papíru.

VÝTVARNÉ DÍLNY „Staré pověsti české“ – každou čtvrtou neděli v měsíci se věnují se významným českým postavám z pověstí a legend. Na každé dílně se přečte dětem jedna stará česká pověst jako inspirace pro výrobu předmětu, který se této pověsti týká:

O Ctiradovi a Šárce - mladý vladyka Ctirad se kdysi nechal ošálit krásnou Šárkou. Inspirace pro výrobu šperků, které nosily ženy na hradě Děvín. (korále, náhrdelníky, náramky a náušnice).

O Horymírovi a jeho Šemíkovi - kůň Šemík pomohl svému pánovi Horymírovi utéci před smrtí skokem z Vyšehradu do Vltavy. Výroba papírových loutek

O Bruncvíkovi - král Bruncvík zachránil lva, když se utkal s divokou saní.
Výroba věcí z kůže.

O králi Ječmínkovi - král Ječmínek dostal své jméno podle toho, že se narodil v poli s ječmenem. Výroba krále či královny ze slámy a sena.

O Svatoplukových synech - kníže Svatopluk byl moudrý muž a radil synům, jak spravovat moravskou říši po jeho smrti, ale synové ho neuposlechli.
Inspirace pro výrobu Svatoplukova hradiště z klacků a kousků dřeva.

O Oldřichovi a Boženě - kdysi dávno se český kníže Oldřich při projížďce lesem zamiloval do krásné vesnické dívky Boženy.
Malování postav z toho příběhu na kameny a zpětné skládání příběhů z malovaných kamenů.

C) Programy pro veřejnost

1. Komentovaná prohlídka Vyšehradu, vedená průvodcem, pro školní skupiny a turisty. Nejzajímavější místa Vyšehradu a všechny stálé expozice.
Služba je nabízena v českém jazyce, angličtině, němčině, španělštině, francouzštině, ruštině a japonštině.

2. Tři typy vycházek, zaměřených na jednotlivá období stavebně-historického vývoje Vyšehradu a prezentujících jeho tři jeho zcela odlišné tváře (bájně místo a královský hrad, samostatné město a barokní pevnost).

3. Víkendové prohlídky odsvěcené kaple Stětí svatého Jana Křtitele a Martinských kasemat.

4. Expozice v Cihelné bráně

4.1. „Vyšehrad v dějinách pražského opevnění“ - v prostoru bývalé strážnice, vedle vstupu do kasemat s audiovizuální projekcí dobových rekonstrukcí, obrazů, fotografií a plánů, které komunikují s interaktivním 3D modelem současné Prahy a předkládají srozumitelný a poutavý příběh o proměnách Vyšehradu v rámci celé Prahy. Možnost propojování současnosti a minulosti pomocí jednotlivých projekcí, např. vymezení pražských měst a jejich opevnění, přímo na soudobý model Prahy.

4.2. „Pražské brány“ a jejich proměny. Dobové veduty, historické a současné fotografie, které shrnují stavební vývoj jednotlivých městských bran a ukazují, jak vypadají současná místa, kde brány dříve stávaly. Opět za pomoci 3D modelu.

Doprovodný program ke stálé expozici - přednášky autora obsahu prezentací
Ing. arch. Petra Kučery.

5. Gotický sklep

Expozice představuje Vyšehrad v jeho různých historických podobách. Nejstarší exponáty dokládají pobyt a činnost lidí na Vyšehradě již ve 4. a 3. tisíciletí před Kristem. Návštěvníci se mohou dozvědět přímo na místě více informací o proměnách této lokality, jejího určení a pochopení v čase.

D) Účast NKP na organizaci akcí pro veřejnost

1. **Má vlast, cestami proměn** – Hlavním pořadatelem je Asociace Entente Florale CZ – Souznění, o.s. Výstava Má vlast přináší svědectví o zvelebování opomíjených míst a objektů v sídlech a krajině, o proměnách chátrajících staveb v důstojné objekty s užitečnou náplní, o zkrášlených náměstích a návších, nádražích, sakrálních stavbách. Přispívá k posílení osobního i národního sebevědomí a k šíření dobré pověsti naší země v zahraničí.
2. **Pražské vinice** - možnost navštívit městské i soukromé vinice a seznámit se s jejich historií a současností.
3. **Prague food festival** - na Královské a knížecí akropoli a přilehlých částech Vyšehradu. Hlavní myšlenkou festivalu je nabídnout návštěvníkům vysokou gastronomii za přijatelnou cenu a zanechat v nich unikátní kulturní zážitek, což se pořadatelům podařilo.
4. **CIRQUEON ve spolupráci s Národní kulturní památkou Vyšehrad**
Ve spolupráci s Centrem pro nový cirkus, za podpory evropského programu Erasmus. Představení legendy šesti národů v podání mladých studentů Cirqueonu a jejich kolegů z cirkusových škol z Belgie, Irska, severního Irska, Slovinska a Lucemburska. V jeho rámci jedinečné cirkusové představení Cirkusové legendy v prostorách kasemat, Gorlice a v areálu parku na Vyšehradě. Mladí cirkusáci ze šesti zemí se v Praze sešli na týdenní výměnu mládeže, v rámci které zkoumali legendy zúčastněných národů, hledali jejich podobnosti a odlišnosti a možnosti, jak je představit pomocí technik nového cirkusu. Provedli diváky Vyšehradem a jeho tajemným podzemím za pomoci akrobacie, žonglování, tance a balančních technik.
5. **Čajomírfest** - tradiční (již 11x) festival pro milovníky čaje, vyznavače dobrého jídla, pití a netradičních zážitků.
6. **VyšeHrátky** – tradiční interaktivní festival (již 15x) pro rodiče a jejich děti. Ve všední dny festival dopolední program pro školy. Na víkend bohatý program pro širokou veřejnost. Divadelní bojovka, pohádky, dílny, promítání, koncert a mnoho dalšího.
7. **Vegefest** - netradiční festival na Královské a knížecí akropoli a v komorním sále Starého purkrabství, jehož nosným tématem je udržitelný a soběstačný životní styl. Hlavními body programu jsou přednášky a dílny z oblastí permakultury (přístupu k zemědělství, přírodě a životnímu prostředí obecně usilující o trvalou udržitelnost a regeneraci přírodních zdrojů), přírodního stavitelství, zdravého stravování, domácí výroby, „nulový odpad“, alternativní zdroje energie atd. Festival otevírá prostor pro nové informace a vzdělávání a poskytuje možnost sdílení již nabytých zkušeností ze soběstačného života.
8. Výstava z cyklu „**České zahradní umění a krajinářská architektura v kontextu evropského vývoje**“ v Karlachových sadech. Na 32 velkoformátových panelech bylo představeno období renesance a baroka v zahradní kultuře, tedy doba, která poznamenala tvář a charakter našich sídel i krajiny, stala se součástí naší kultury a národní identity. Výstava v roce 2019 je zaměřena na období 18. stol. a třetí výstava v roce 2020 přinese informace o českém zahradním umění a krajinářské architektuře 19. a 20. stol. Cílem výstav je rozšířit povědomí o zahradní architektuře, posílení prestiže oboru a přispění k rehabilitaci zahrady jako kulturního prostředí. Autoři výstavy jsou doc. Dr. Ing. Dana Wilhelmová a prof. Jiří Dávec, Ústav zahradní a krajinářské architektury, a kolektiv.
9. **Bodaidžu macuri - Svátek lip** - oslavy japonského svátku jara.
10. **Účast na pražské Muzejní noci.**

11. Podvečery s osobnostmi zahradní a krajinářské tvorby, několik adventních koncertů, přednášek a seminářů.

E) Letní scéna Vyšehrad

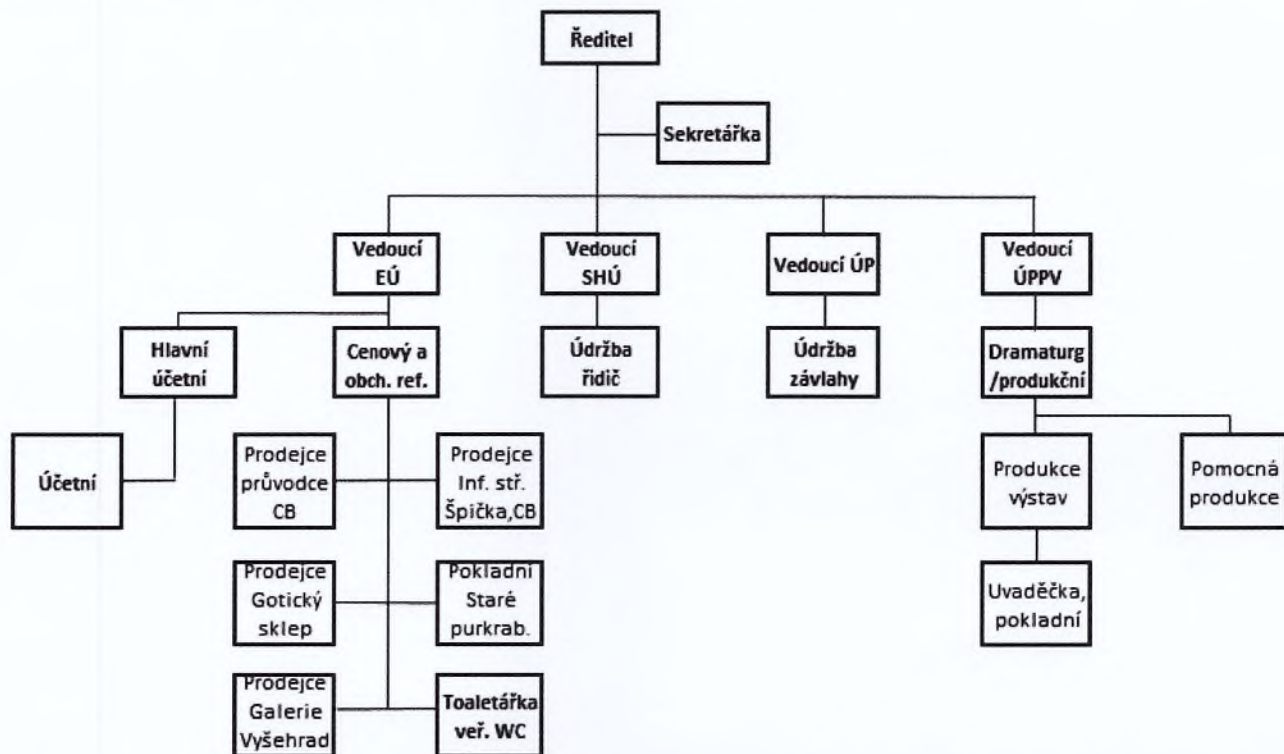
Nejvýznamnějšími akcemi jsou tradičně festival divadla a hudby Vyšehraní (v roce 2019 přesunutý na Žižkov) a Metropolitní léto hereckých osobností v červnu až srpnu. Vedle těchto pravidelných akcí jsou na Letní scéně pořádány koncerty a divadelní představení. Své místo mají i ochotnická představení, např. Prodaná nevěsta předvedená ochotníky z Úpice v roce 2018.

Příloha č. 5.

Koncepce rozvoje příspěvkové organizace Národní kulturní památka Vyšehrad 2020 – 2025

JUDr. Bohumír Hlavatý

1. Organizační schéma PO Národní kulturní památky Vyšehrad



Legenda: EÚ – ekonomický úsek; SHÚ – stavebně-historický úsek; ÚP – úsek parků; ÚPPV – úsek programu, propagace a výstav; CB – Cihelná brána; Tučný text = plný pracovní úvazek

2. Kodex zaměstnanců PO Národní kulturní památky Vyšehrad

1. Svou každodenní práci přispívám k posilování dobré pověsti organizace a k dosažení jejích základních cílů - spokojenosti návštěvníků NKP Vyšehrad a naplnění očekávání zřizovatele.
2. Jednám vždy tak, abych vytvářel příjemné pracovní prostředí, založené na ohleduplnosti a vzájemné úctě.
3. Vždy hledám možnosti, jak splnit úkol nebo vyřešit problém.
Pokud řešení nenalezu, informuji o tom svého vedoucího.
4. Efektivně využívám čas, určený pro mou práci. Cílem není pracovat více, ale lépe.
5. Otevřeně upozorňuji na nedostatky v činnosti organizace. Přispívám tak k jejich odstranění. Pokud sám udělám chybu, přiznám ji - je to jediná možnost, jak ji napravit.
6. Důsledně plním přísliby, dané spolupracovníkům, návštěvníkům nebo partnerům organizace. Nemohu-li daný slib splnit, vždy o tom neprodleně podám informaci.
7. Stále zdokonaluji své znalosti a dovednosti.
8. Jsem součástí týmu. Jeho úspěch je i mým úspěchem.
9. Jsem hrdý na to, že pracuji pro Národní kulturní památku Vyšehrad.
10. Služba veřejnosti je mým posláním.