

LES HLÁSEK



ZÁKLADNÍ CHARAKTERISTIKY

ROZLOHA: 29,2 ha

KATASTRÁLNÍ ÚZEMÍ: Nebušice

NEJVÍCE ZASTOUPENÉ DŘEVINY: dub zimní, smrk ztepilý a borovice lesní

PŘEVLÁDAJÍCÍ STANOVIŠTĚ: kyselá stanoviště nižších poloh

VĚK POROSTŮ: nejvíce je zastoupena 5. věková třída, tedy věk 81–100 let

LESNÍ POROSTY: 29,08 ha

NELESNÍ PLOCHY (CESTY): 0,12 ha

VLASTNÍK LESA: hlavní město Praha, zastoupené odborem ochrany prostředí MHMP

ÚDRŽBU PROVÁDÍ: Lesy hl. m. Prahy

Upozorňujeme návštěvníky, že dle platného lesního zákona je vstup do lesa na vlastní nebezpečí.

ZAJÍMAVOSTI

Obec Nebušice – První dochované zmínky o vsi Nebušice jsou uvedené v konfirmaci papeže Řehoře X. z roku 1273 pro klášter premonstrátů na Strahově. V latinské listině se potvrzuje majetek kláštera a mezi 34 vesnicemi jsou uvedeny též Nebušice. Nebušice spolu s okolními vesnicemi tvořily hospodářský celek panství Strahovského kláštera se střediskem v Horoměřicích, který trval až do roku 1848. Tomuto klášteru náležela ves až do husitských válek. Na počátku husitských bouří zabrali církevní majetek pražané. Premonstrátský dvůr se ale zakrátko vrátil do majetku Strahovského kláštera. Klášter pak využíval tuto državu jako zástavu, a tak Nebušice často střídaly majitele. V roce 1680 vypukla jedna z velkých morových epidemií a strahovská vrchnost zřídila na Jenerálce morový hřbitov. Nebušice se začínají rozšiřovat až v 19. století a na přelomu 19. a 20. století začínají Nebušice získávat ráz příměstské obce. K Praze byla samostatná obec Nebušice připojena roku 1968 jako součást městského obvodu Praha 6 a roku 1990 vznikla samosprávná městská část Praha-Nebušice.

Kostel sv. Cyrila a Metoděje – Kostel svatého Cyrila a Metoděje je novorománská stavba z let 1885–1886 s hranolovou věží v západním průčelí. Jednoduchý kostel obdélného půdorysu je uvnitř sklenut křížovými klenbami. Sousoší slovanských věrozvěstů, kterým je tento kostel zasvěcen, zdobí hlavní oltář. U oltáře Panny Marie stojí křtitelnice z červeného mramoru. V chrámové věži pak visí dva zvony. Tuto ozdobu Nebušic najdeme přímo ve středu obce.

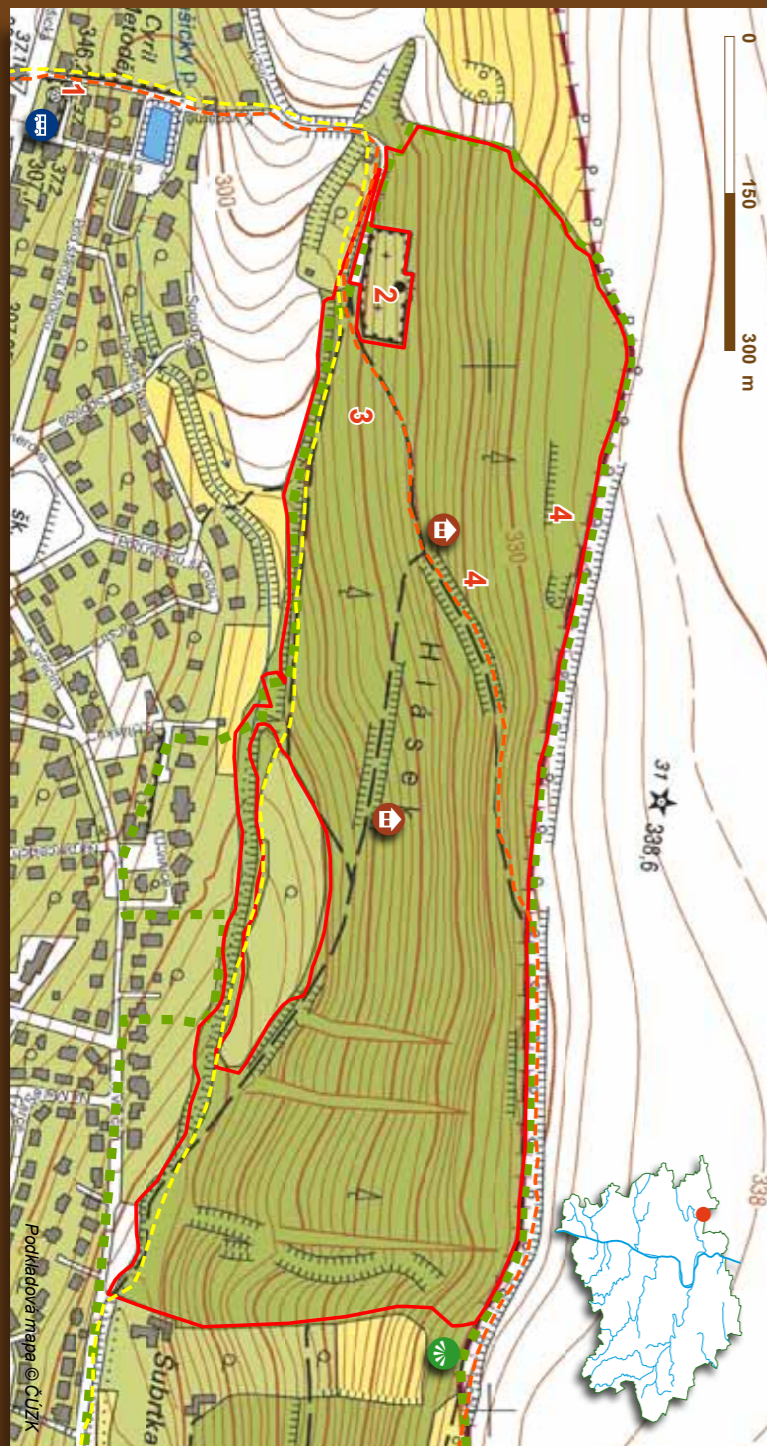
Hřbitov – Hřbitov v jihozápadní části Hlásku se nachází na místě dřívějšího lesa. V jeho východní části roste ještě řada dubů z původního lesa.

V roce 2017 vydal odbor ochrany prostředí Magistrátu hl. m. Prahy

Autoři textů a fotografií: Mgr. Jana Karnecká, Ing. Dan Frantík

Fotografie na úvodní stránce (zleva doprava, shora dolů): borovice lesní, les Hlásek, výhled na Nebušice, hřbitov

Další informace o pražské přírodě: www.praha-priroda.cz, portalzp.praha.eu



1. Kostel sv. Cyrila a Metoděje
2. Hřbitov
3. Zmlazení dubu
4. Staré lomy

- Hranice lesa v majetku hl. m. Prahy
- Turistická stezka
- Hranice přírodního parku

- Altán
- Vyhlička
- Nejbližší zastávka MHD

HISTORIE A SOUČASNOST LESA HLÁSEK

Celá oblast kolem Nebušic se nachází ve starosídelní oblasti, kde člověk po tisíceletí ovlivňoval krajinu jako pastevec a rolník. Právě proto zde vznikla mozaika lesů, pastvin, luk a polí. Území okolo lesa Hlásek bylo většinou využíváno jako pole. Úzký pás podmáčených luk se táhl pouze podél Nebušického potoka a v okolí usedlostí a statků se nacházely zejména sady. Zbytky původních lesů zde měly teplý suchý ráz a rostly zde zejména doubravy a dubohabřiny, na severních svazích se nacházel i buk. Jeden z těchto původních lesů, které se do dnešních dnů zachovaly, je právě les Hlásek. Na území lesa se v minulosti nacházelo i několik kamenolomů, jejichž zbytky jsou patrné ještě dnes.

V současné době je snahou nevhodné dřeviny (zejména smrk a borovice černá), vysázené především v první polovině 20. století, nahradit dřevinami původními. Vysazují se zde převážně duby, buky a habry. Na vhodných místech se pomocí maloplošných clonných sečí (např. východně od hřbitova) podporuje přirozené zmlazení dubů. V rámci lesního hospodaření se v porostech středního věku (20–60 let) provádí probírky, kdy se odstraňují zejména nemocné a poškozené stromy a uvolňuje se tak prostor pro rozvoj korun kvalitních cílových stromů. V mladších porostech se provádí prořezávky, které slouží zejména k odstraňování netvárných a nemocných stromů a přitom se upravuje dřevinná skladba dle konkrétního stanoviště a ekologických nároků jednotlivých dřevin.



Značka
odpovědného lesnictví

Les Hlásek je, jako všechny lesy v majetku hl. m.



Území lesa Hlásek na mapě stabilního katastru z roku 1840

Červeně je vyznačena hranice současného lesa v majetku hl. m. Prahy, šedivá plocha označuje, kde se nacházel les v roce 1840.



Starý lom

Les Hlásek – přirozené zmlazení dubu

Praha, obhospodařován podle zásad trvale udržitelného hospodaření v lesích. Hl. m. Praha je navíc od května 2007 držitelem mezinárodního, ekologicky přísného lesnického certifikátu Forest Stewardship Council® (FSC®), který hospodaření v lesích směřuje k dosažení přírodě blízkých lesních porostů, to vše s přihlédnutím k výrazně mimoprodukčnímu poslání pražských lesů.

REKREACE

Les Hlásek se nachází v těsné blízkosti Šáreckého údolí a zástavby Nebušic a je proto zajímavou rekreační lokalitou. Les je snadno dostupný z Nebušic, lze ho ale také navštívit na kole – územím vede několik cyklistických stezek od Jenerálky, Liboce a Horoměřic. Lesem prochází také červená a žlutá turistická značka. Prosíme, chovejte se k přírodě ohleduplně, zejména při návštěvách lesa se psy.

Dub zimní (*Quercus petraea*), lidově nazývaný drňák, dosahuje výšky 40 metrů. Má vejčitou korunu, která je méně rozvětvená než koruna dubu letního. Jeho listy jsou zřetelně řapíkaté, žaludy jsou přisedlé k větvím. Dub zimní je rozšířen v horských polohách, roste nejčastěji ve směsi s bukem, lípou nebo habrem. Patří mezi největkovitější druhy a může se dožít tisíce i více let. Tvrdé a trvanlivé dubové dřevo se používá při stavbě lodí, podlah, nábytku, intarzií i sudů. Dubová kůra se využívá k léčbě kožních onemocnění. Dříve se užívala v barvířství a k vydělávání kůží.



Borovice lesní (*Pinus sylvestris*), nazývaná sosna, je jehličnatý strom s mohutným, hluboko jdoucím hlavním kořenem a široce rozestřenou korunou. Může dorůst výšky až 40 metrů. Dožívá se až 350 let. Kůra je v dolní části kmene šedohnědá, v horní části rezavá. Borovice kvete v dubnu až červnu, a to poprvé ve stáří 15–20 let. Šišky dozrávají 2 roky. Borovice je výrazně světlomilný strom, který snáší sucho i chudou půdu, a proto ji často nalezneme na skalách, sutích či písčitých půdách. Vyskytuje se v celé Euroasii. Poskytuje pružné a měkké pryskyřičnaté dřevo s výraznou kresbou letokruhů.

ZASTOUPENÍ DŘEVIN

Snahou vlastníka lesa je, aby se zastoupení dřevin co nejvíce blížilo původnímu přirozenému složení porostů v daném území. Rovněž se zohledňuje převážně mimoprodukční – především rekreační – poslání pražských lesů (tj. používání pestré dřevinné skladby), včetně menšího zastoupení nepůvodních jehličnatých dřevin (např. modřín, douglaska). Současné procentuální zastoupení dřevin znázorňuje graf č. 1. Ideální (přirozené) zastoupení dřevin zobrazuje graf č. 2. Přirozené zastoupení dřevin vychází z vlastností daného stanoviště, které jsou charakterizovány zejména klimatickými poměry a půdními vlastnostmi daného území. Rozložení jednotlivých stanovišť zobrazuje graf č. 3.

Kyselá stanoviště nižších poloh – normální kyselá či chudá písčítá stanoviště, převážně plošiny
Exponovaná stanoviště nižších poloh – stanoviště prudkých a exponovaných svahů
Živná stanoviště nižších poloh – stanoviště na úrodných půdách, svahy až plošiny

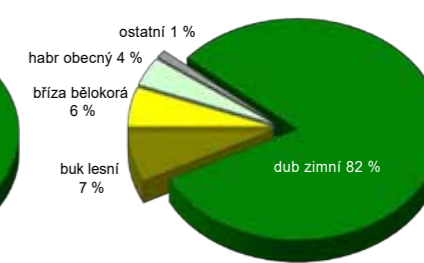
Na území lesa Hlásek převládají kyselá stanoviště nižších poloh. Tyto podmínky vyhovují zejména dubu, buku a bříze.

VĚKOVÁ SKLADBA POROSTŮ

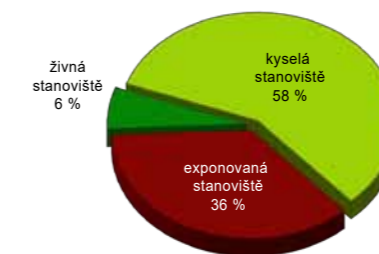
Věková skladba porostů je jednou z hlavních charakteristik stavu lesa a vypovídá také mnohé o jeho historii. Graf č. 4 jasně ukazuje na silně nevyrovnanou věkovou strukturu, kde téměř chybí mladé porosty do 60 let a starší porosty od 100 do 120 let. Zřetelně je také vidět, že ve 40. a 50. letech 20. století zde obnova porostů vůbec neprobíhala, naopak dvacet let před tím proběhla obnova více než poloviny lesa Hlásek.



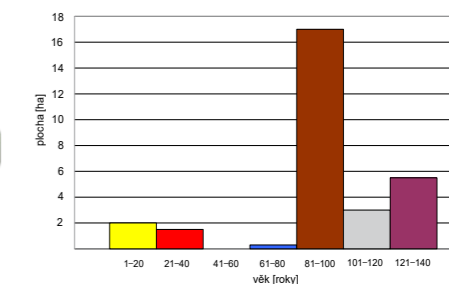
1. Zastoupení dřevin



2. Ideální (přirozené) zastoupení dřevin



3. Rozložení jednotlivých stanovišť



4. Věková skladba porostů