



Magistrát hl. m. Prahy
odbor životního prostředí
Mariánské nám. 2
Praha 1 _____ /8/

Plán péče o přírodní památku **Cholupická bažantnice**

Objednatel: Magistrát hl. m. Prahy

Zhotovitel: Svaz ochrany přírody a krajiny České republiky



říjen 1999

OBSAH:

A. Základní identifikační údaje (§ 10 odst. 3 písm. a) vyhl. č. 395/92 Sb.).....	3
B. Charakteristika chráněného území se zřetelem k hlavnímu předmětu ochrany (§10/3b).....	4
C. Stanovení negativních činitelů a nebezpečí dalšího ohrožení (§ 10 odst. 3 písm.c).....	6
D. Negativní vlivy v současnosti, možnosti dalšího ohrožení (§ 10 odst. 1 písm. a +b).....	7
E. Předběžné finanční vyčíslení nákladů na realizaci praktických opatření (§ 10/ 3 písm.d)...	7
F. Rozbor současného stavu porostů (§ 10 odst. 3 písm.a).....	7
G. Stanovení hlavních směrů řízení pro základní jednotky (SLT) (§10 odst. 4 b).....	8
H.Návrh na technické zabezpečení a vybavení zvláště chráněného území, na jeho vědeckovýzkumné a výchovné využití (§ 10 odst. 6).....	9
I. Rámcové směrnice způsobu řízení vývoje lesních porostů	10
J. Opatření plánu péče rozpracovaná do jednotlivých porostních skupin.....	13
K. Návrh praktických opatření k minimalizaci nepříznivých vlivů okolí (§ 10 odst. 1 písm.a).....	14
L. Návrh opatření tak, aby bylo uchováno vývojové stádium ekosystému potřebné pro zachování druhové rozmanitosti (§10 odst. 1 písm. b).....	14
M. Návrh praktických opatření k odstranění nežádoucích objektů, zařízení, skládek a pod. (§10 odst. 1 písm. c).....	15
N. Návrh praktických opatření k usměrnění hospodářského či jiného využívání území (§10 odst. 1 písm. d).....	15
O. Návrh praktických opatření k usměrnění využití území pro vědeckovýzkumné, osvětové a další účely (§10 odst. 1 písm.e).....	15
P. Návrh praktických opatření k úpravě přír. poměrů v území(§ 10 odst. 12 písm. f).....	16
Q. Návrh praktických opatření k zajištění praktické ochrany území (§ 10 odst. 1 písm. g)...	16
Přílohy: Příloha 1- vyhláška o zřízení CHPV Cholupická bažantnice.....	17
Příloha 2- vyhláška o zřízení oblasti klidu Modřany-Cholupice.....	22
Příloha 3- porostní mapa PP Cholupická bažantnice.....	23
Příloha 4- typologická mapa souborů lesních typů v PP Cholupická bažantnice.....	24
Příloha 5- PP Cholupická bažantnice-mapa s čísly parcel.....	25
Příloha 6- letecké snímky PP Cholupická bažantnice.....	26
Příloha 7- mapa význačných stromů v PP.....	27
Příloha 8- fotodokumentace.....	28

Plán péče pro přírodní památku

Cholupická bažantnice

2000 - 2009

A. Základní identifikační údaje (§ 10 odst. 3 písm. a) vyhl. č. 395/92 Sb.):

Kategorie CHÚ: přírodní památka (PP), původně vyhlášená jako chráněný přírodní výtvar, nepřehlášená podle zák. 114/92 Sb.

Vyhlášení: vyhláškou hl.m. Prahy č. 1/1982

Územní celek: hl.město Praha

Katastrální území: k.ú. Cholupice

Parcelní čísla: 89/1, 95/1, 95/2, 95/3, 97, 98, 99

Celková výměra: 13,78 ha ha

Ochranné pásmo: zahrnuje parcely ppč.: 25/1, 25/2, 89/2, 91, 92/1, 92/2, 93, 94.

Uživatel a vlastník: Lesy ČR s.p. Hradec Králové

Místně příslušná

org. jednotka: Lesní závod Konopiště, Lesní správa Okrouhlo se sídlem na Zbraslavi-Závisti

Hlavní motiv ochrany: zajištění účinné ochrany přirozeného lesního společenstva na prameništi, habrové doubravy s výstavky dubu a lípy.

Platnost dosavadního lesního

hospodářského plánu: 1.1.1992 - 31.12. 2001.

B. Charakteristika chráněného území se zřetelem k hlavnímu předmětu ochrany (§10 odst. 3 písm. b):

Všeobecně:

Přírodní památka Cholupická bažantnice byla vyhlášena k ochraně přirozeného lesního společenstva střemchové jaseniny na prameništi a habrové doubravy s výstavky dubu a lípy. Výměra celková 13,78 ha, území se nachází v k.ú. Cholupice, výměra přesná je 13,7849 ha.

Ochranné pásmo 2,95 ha je uvnitř území a zahrnuje zemědělskou půdu, zčásti ornou, zčásti ovocný sad, také s několika starými ovocnými stromy. Ostatní výsadba ovocných dřevin je několik let stará. Pomologický průzkum nebyl proveden. U starých stromů se doporučuje provést, může jít o zajímavé staré odrůdy (zejména hrušek). Území je uprostřed plochy orné půdy, je dostatečně vzdáleno od zástavby a na V od PP je malý obecní hřbitov asi ve vzdálenosti 50m.

Nadmožská výška území je 314 až 326 m n. m. s mírným sklonem k severu. Výtoky pramenů z území směřují do Pisnického potoka, který patří do povodí Vltavy. Území PP je protkáno sítí odvodňovacích příkopů léta neudržovaných, které svádí vodu z území do bývalého rybníka. V SV části území je stará rybníční hráz. Geologické podloží tvoří proterozoické břidlice, ty jsou překryté kvarterními sedimenty na kterých se vytvořily hlubší jílovité až jílovitohlinité půdy, místy silně oglejené.

V nedaleké Točné byly tyto sedimenty těženy ve velkém pro cihlářskou výrobu.

V roce 1992 byl Petrem Čilou proveden průzkum Lepidopter, konstatuje 99 druhů, většinou lesních, což odpovídá charakteru lokality, přestože jde o izolovaný ostrůvek lesa v polích. Zjištěn také velký počet blanokřídlého hmyzu, doporučuje se provedení podrobnějšího průzkumu.

Uprostřed chráněného území je stavba hájenky, která je více než 100 let stará a je v současnosti pěkně zrekonstruovaná. Stavba neruší prostředí přírodní památky. Hraniční označení tabulemi se státním znakem zde jsou, pruhové označení je zašlé a místy chybí.

Zpracovatel na místě zjistil hojně pobytové stopy prasat divokých, která využívají zabahnělých míst (zejména v území bývalého rybníka) ke kalištění. Jinak se zde vyskytuje běžně zvěř srnčí, zajáci a bažanti. Dále byly zjištěny pobytové stopy kun a lišek. V závěru měsíce října se v území PP a jeho okolí vyskytovaly na dvě desítky kání lesních (pravděpodobně na tahu), většina jich čekala v blízkosti pole, kde zrovna probíhala orba. V území je několik desítek pěkných a vhodných budek pro ptáky různých velikostí, jsou umístěny v dostatečných vzdálenostech od sebe. Jejich zásadní závadou je však způsob připevnění: jsou totiž přitlučeny hřebíky 100mm, což výrazně poškozuje stromy a znehodnocuje kvalitu jejich dřeva.

V území byl popsán výskyt datla černého, strakapouda velkého a strakapouda malého. V mokřadu u PP byl pozorován pár bekasiny otavní. Jinak se zde vyskytuje celá řada druhů drobných pěvců.

Řada dříve popisovaných výskytů zajímavých druhů rostlin (zvonečník hlavatý, upolín obecný, tolije bahenní atd.) jsou již dnes jen minulostí.

Při jihozápadním okraji území rostou dva duby letní (obvod kmene 436 a 423cm) výšky cca 25m. Stromy budou vyhlášeny památnými ve smyslu zákona č. 114/1992 Sb,

Klimaticky spadá chráněné území do okrsku B2- mírně teplého, mírně suchého s převážně mírnou zimou. Klimatickou charakteristiku dokládají dlouhodobé průměry ročních hodnot nejbližších stanic z let 1901-1950:

stanice	nadmoř.výška	prům.teplota °C	prům.srážky	délka veg.obd.
Říčany	401	7,8	623	158
Průhonice	304	8,1	611	159
Kunratice	288	8,1	534	161
Uhřetěves	295	8,3	575	166

Nejvyšší průměrné srážky jsou v měsíci červnu a činí u uvedených stanic 74-85 mm, v tomto měsíci jsou i nejvyšší teploty.

Historický průzkum:

V historickém průzkumu lesů, zpracovaným Ústavem pro hospodářskou úpravu lesů v Brandýse nad Labem jsou jen dílčí údaje k tomuto území. Les u Cholupic patřil v minulosti k velkostatku Dolní Břežany (majetek Arcibiskupství Pražského). Začátkem 19. stol. je zdejší les popisován jako les ve věku 32 let, tvořený listnáči s výmladky dubu, habru, břízy, s přimíšenou osikou, olší, borovicí a liskou. V polovině 19. stol. dochází na velkostatku Dolní Břežany k převodu značné výměry lesa nízkého na les vysoký, převážně vzniklý ze sije borovice a smrku. V podkladech hospodářské úpravy lesů z roku 1888 byly lesy revíru Cholupice obhospodařovány jako les nízký. V nařízení z roku 1911 přechází revír Cholupice do polesí Dolní Břežany a lesy jsou obhospodařovány ve dvou hospodářských skupinách, a to jako les vysoký s obmýtím 80 let a les nízký s obmýtím 30 let. Je zde i zmínka o výstavních dubu značných rozměrů a tím, že Cholupická bažantnice je se svými velmi příhodnými podmínkami vhodná pro výstavné hospodaření.

V roce 1833 je v Cholupické bažantnici vykazován stav 80 ks bažantů.

Do roku 1962 se hospodařilo v tomto lese jako v lese výnosovém, v LHP pro léta 1963-1972 se vytvořily 3 hospodářské skupiny, a to A100 se 100-letou dobou obmýtní, BA-les s určením k převodu na les vysokokmenný a pak IIA 100-les účelový s omezenou úpravou výnosu do výše těžebních možností, kam spadly všechny porosty na příkrých, kamenitých stráních a na extrémních expozicích a rámcovou dobou obmýtní 100 let.

V LHP na období 1972-1981 jsou veškeré lesy LHC Dolní Břežany zařazeny do lesů účelových a jsou obhospodařovány opět ve třech hospodářských skupinách a to:

IIA100-les účelový vysokokmenný s úpravou výnosu do výše těžebních možností jednotlivých porostů, se 100 letou dobou obmýtní.

IIBA20-les les účelový výmladkový s převodní dobou 20 let na les vysokokmenný.

IIB-les účelový výmladkový.

Oblast LHC Dolní Břežany byla vybrána jako oblast pro studium vlivu rekreace na hospodaření v lesích. Zásady hospodaření podle jednotlivých provozních souborů byly upraveny podle potřeby rekreační funkce lesa, byla uplatňována pestrost dřevinné skladby (např. pro tyto účely se ve školkách pěstoval břek). Budovaly se procházkové cesty, altány, schody na nepřístupných stráních, odpočívadla, lavičky, vyhlídky, dětská hřiště, zookoutek, tabule s informacemi a pokyny pro návštěvníky. Na tato zařízení přispívalo hl. m. Praha. Pro tento účel bylo zřízeno na LZ Zbraslav Středisko pěstebních a rekreačních služeb, které zřizovalo a udržovalo tato zařízení i v prostoru dnešní PP. Z této doby pochází i řada prací o vlivu rekreace na les a jednotlivé přírodní fenomény (např. autorů Majera, Mrázka, Tobolky, Skály) i s vlivem budovaných zařízení na návštěvnost a chování návštěvníků v lese.

V dalším LHP (1982-1991) byly lesy chráněného území a celého LHC Zbraslav nově utvořené prohlášeny MLVH ČSR za lesy zvláštního určení a v rámci této kategorie do subkategorie lesů vyžadujících odlišný způsob hospodaření z důvodu zájmů státní ochrany přírody. Na toto období jsou v lesích CHÚ navrženy pouze výchovné zásahy se zaměřením na úpravu druhové skladby ve prospěch dřevin odpovídajících přirozené skladbě lesa.

Tehdejší rámcové směrnice hospodaření uvádějí zákaz použití chemických prostředků, určují začátek obnovy především v lokalitách s nepůvodní dřevinnou skladbou, předepisují využívání přirozené obnovy, výchovy porostů k vytváření pestrých porostních směsí, nepřetržitou obnovní dobu s aplikací stromové i skupinové metody výběru, obmýtní dobu od 160 let do hranice fyzického věku.

Chráněné území spadá do okraje lesní oblasti 10- Středočeská pahorkatina. Oblast patří do imisního pásma C.

Typologie:

Typologický průzkum provedl Ing. Kuba a Ing. Cipra z ÚHÚL (1970).

Typologicky zde byly vyčleněny:

Lesní typ 1 V 2 - vlhká habrová doubrava bršlicová na rovinách a spodních partiích mírných svahů (asi 90 % plochy)

lesní typ 1 G 2 - vrbová olšina mokřadní na prohlubních se stojatou spodní vodou (asi 10 % plochy)

Přehled je zřejmý z typologické mapy v příloze.

Les v Cholupické bažantnici má velmi pestré druhové složení. Převládá dub letní a zimní s jasanem, dále se vyskytují smrk, ztepilý, borovice lesní, vejmutovka, habr, lípa srdčitá, jeřáb obecný, javory mléč, babyka a klen, olše lepkavá, olše šedá, buk, jírovec maďal, akát, modřín evropský, douglaska tisolistá, topol černý, a osika, dub červený, vrba jíva, vrba bílá, jilm polní, bříza, hlohy, třešeň ptačí, trnka, líska obecná, stfemcha hroznovitá, bez černý, meruzalka srstka (angrešt).

Stále ještě je v území řada výstavek, které jsou značných dimenzí.

Porosty nevhodného složení jsou převážně v JZ části na ploše bývalé školky. Území je mimo značené turistické stezky. Prostupnost je ztížena zamokřením některých partií území, což platí v období vlhka. Na celém území není příliš rozšířena tracheomykóza, i když její příznaky jsou zde patrné.

C. Stanovení negativních činitelů a možných nebezpečí dalšího ohrožení (§ 10 odst. 3 písm.c):

Prostor přírodní památky (PP) Cholupická bažantnice není v současné době ohrožován žádným výrazným negativním vlivem. Pokud bude zachováno dosavadní zemědělské obhospodařování pozemků, nehrozí žádné nebezpečí z okolí. Imisní vlivy nejsou výrazné, stejně tak tracheomykóza, i když její vliv je znát. Negativně zde působí antropické vlivy návštěvnosti území. Území je má na obvodu několik menších skládek odpadů. O příležitostných návštěvách automobilistů na okrajích území svědčí obaly od potravin, nedopalky cigaret a použité kondomy. Ke zklidění území by propělo uzavírání závory, která je při vjezdu na cestu okolo PP.

Škody zvěří (zde srnčí), kterou lze běžně vidět při průchodu lesem nejsou patrné vůbec. Zásadně by mohla PP ohrozit např. další zvyšující se intenzita rekreačního využívání a případná zástavba na zemědělské půdě v okolí.

D. Negativní vlivy v současnosti, možnosti dalšího ohrožení (§ 10 odst. 1 písm. a +b):

1. Nevhodné vstupy mimo cesty, zajiždění motorových vozidel (aut), umístování zařízení pro rekreaci.
2. Skládkování odpadů v PP a okolí.
3. Problematický myslivecký objekt v PP a skládka krmiva na zemi, nevhodná výsadba jírovce.
4. Možné ohrožení zástavbou v okolí.

E. Předběžné finanční vyčíslení nákladů na realizaci praktických opatření (§ 10 odst. 3 písm.d)

Tyto náklady na ochranu přírody jsou rozlišeny jednak jako jednorázové na počátku období platnosti tohoto plánu péče, jednak pak stále na udržování navrhovaných opatření. Nejsou zde uvažovány náklady na běžné hospodaření v lese.

A) Jednorázové náklady:

-na pruhové označení celého území	3 tis. Kč
-na tabule s vysvětlujícím textem a údržbou stolanů.....	12 tis. Kč
-----Celkem.....	15 tis. Kč

B) Každoroční náklady:

-běžná údržba hranic, informačního systému, strážní služba.....	5 tis. Kč
---	-----------

F. Rozbor současného stavu porostů (§ 10 odst. 3 písm.a)

(rozdělení porostů podle způsobu řízení jejich vývoje):

Bylo provedeno podle metodiky. Respektováním hospodaření podle souborů lesních typů tak, jak je navrhováno v příloze dojde i k ochraně dalších chráněných fenoménů a to jak botanických tak i zoologických.

Do skupiny a/ nebyly zařazeny žádné lesní porosty, protože v daných podmínkách není hospodářsky únosné (i vzhledem k antropickým vlivům) zcela vyloučit tyto porosty z obhospodařování. Navíc zatím tyto porosty vyžadují určitou pěstební péči, která vyplývá z výše uvedených negativních vlivů na prostředí těchto porostů.

a/ porosty schopné samostatného přirozeného vývoje:

Žádné porosty nejsou zařazeny, protože je zde nutno respektovat negativní vlivy okolí a nutnost alespoň příležitostného zásahu.

b/ porosty blízké přirozenému složení: (s mírnými úpravami):

Lesní porosty o výměře 13,04 ha. Sem patří porosty, které jsou především ohrožovány různými negativními vlivy a potřebují buď mírnou úpravu druhového složení při výchově porostů, nebo porosty, které alespoň v některých částech budou potřebovat zčásti umělou obnovu.

c/ porosty vyžadující speciální úpravy pro zajištění další existence chráněného fenoménu:

Sem patří porosty, pro které jsou v plánu péče v kap. I a J navrhovány výchovné zásahy s úpravou dřevinné skladby, které při provedení těchto zásahů a při dalším normálním vývoji těchto porostů postupně by přešly do předchozí skupiny.

d/ porosty, lišící se od modelu přirozené skladby a vyžadující postupnou změnu druhové skladby

To jsou zde porosty, vzniklé na ploše býv. školky a okolí se zastoupením stanovištně nevhodných dřevin: borovice, smrk, jírovec, akát. Pro tyto porosty je navržena v kap. J. zvláštní skupina a navrhuje se co nejdříve ke smýcení a k zalesnění dřevinami dle příslušné SLT. Doba jejich smýcení je dána pouze dobou, kdy lze získat z těchto porostů první hospodářsky užitečné sortimenty dřeva.

G. Stanovení hlavních směrů řízení vývoje pro základní jednotky /skupiny lesních typů/ (§ 10 odst. 4 písm. b)

Vymezení typologických jednotek:

Je zřejmé z přiložené mapy, jsou zde typologické jednotky /skupiny lesních typů/:

IV: největší část území

IG: dvě menší plochy ve středu území PP

Tyto jsou potom zpracovány v tabulkách v kapitole I.

Je provedeno rozdělení lesních porostů do skupiny se skladbou blízkou přirozené a porosty, které jsou více nebo méně této skladbě vzdáleny. Cíle, které by měly být prosazovány při zpracování nového LHP i nyní při hospodaření podle stávajícího LHP:

-docílit v době únosné pro vlastníka lesa postupné přeměny na cílovou druhovou skladbu dle skupin lesních typů při respektování specifík ochrany fenoménů, pro něž byla PP Cholupická bažantnice vyhlášena (jde o převážně sm, bo a ak porosty),

-v místech, kde je to možné využívat ve smyslu ustanovení lesního zákona přirozenou obnovu,

- vytvářet postupně podmínky směřující k autoregulaci vývoje lesních porostů, i když zde toto nebude vzhledem k rekreačnímu využití zcela možné,
- pro těžbu a zvláště přibližování dřeva preferovat šetrné technologie, aby nedocházelo k vytváření podmínek pro erozi, poškozování stojících stromů (ochrany spodní části kmenů) a poškozování stávajících náletů (tedy spíše použití koní),
- eliminovat především vliv návštěvníků lesa na minimum nepodporováním pořádání hromadných akcí v tomto území, ochrannými opatřeními proti vjezdu motorových vozidel (zminěná závora na okraji PP)

H. Návrh na technické zabezpečení a vybavení zvláště chráněného území, na jeho vědeckovýzkumné a výchovné využití (§ 10 odst. 6):

Návrh na doplnění označení a vymezení hranic:

Mělo by být obnoveno hraniční označení předepsanými pruhy po celém obvodu. Stejně tak se navrhuje doplnění stávajících stojanů se státními znaky informačními tabulemi o přírodní památce s pokyny pro návštěvníky a upozorněním na chráněné fenomény území.

Návrh na opatření k vědeckému, kulturně osvětovému a jinému využití:

Je nutné zde vyvěsit i informační texty s informacemi o území a pokyny pro návštěvníky. Využít hraničních tabulí k osvětovému využití, k propagaci ochrany přírody a přírodě blízkého hospodaření v lese ve spolupráci s Lesy ČR příp. s úřadem místní části.

I. Rámcové směrnice způsobu řízení vývoje lesních porostů :

(pro lesní porosty blízké přirozenému složení, pro porosty lišící se od přirozeného složení je uvedeno v tabulce na konci této části)

Rámcové směrnice způsobu řízení vývoje lesních porostů v PP Cholupická bažantnice
--

Soubor lesních typů:	1 V
Kategorie lesa:	zvláštního určení
Hospodářský tvar:	vysokokmenný
Hospodářský způsob:	výběrný
Forma hospodářského způsobu:	stromová
Obmýtí:	220+ let
Obnovní doba:	nepřetržitá
Počátek obnovy:	-
Návratná doba:	-
Cílová druhová skladba:	db 4-6, js 2, jl1, lp1-2, hb1-2, oll+
Odchytky od modelu:	možná odchylka ve prospěch jv (mléč, babyka) a jl do 20%
Obnovní postup:	od míst, kde budou postupně káceny tracheomykózní a přestálé stromy, doplňovat případné mezery v přír. zmlazení sadbou dle cílové dřevinné skladby
Způsoby obnovy, zalesnění:	s využitím přirozeného zmlazení, doplňovat příp. sadbou
Péče o kultury:	ochrana kultur proti buření ožinem, nátěry repelentem vyřezávání nežádoucích dřevin
Výchova porostů:	při výchově usměrňovat na cílovou druhovou skladbu, provádět tvarový výběr, vyloučit nepůvodní dřeviny
Ohrožení porostů:	nehrozí větší ohrožení porostů, tyto polohy nejsou příliš vyhledávány návštěvníky
Opatření ochrany lesů:	ochranná služba, zábrana vjezdu do porostů, informovanost veřejnosti, odstraňovat odpadky
Meliorace:	ne, je ale možné pročištění stávajících struh ručně nebo malou mechanizací způsobem, který nepoškodí porost
Myslivost:	držet stavy spárkaté zvěře maximálně na úrovni kmenových stavů, ponechávat měkké dřeviny na ohryz, nesázet jírovec
Lesní estetika:	-

Rámcové směrnice způsobu řízení vývoje lesních porostů v PP Cholupická bažantnice
--

Soubor lesních typů:	I G
Kategorie lesa:	zvláštního určení
Hospodářský tvar:	vysokokmenný
Hospodářský způsob:	výběrný
Forma hospodářského způsobu:	stromová
Obmýtí:	až 90 let
Obnovní doba:	nepřetržitá
Počátek obnovy:	-
Návratná doba:	-
Cílová druhová skladba:	ol 6, vr 3, tp 1, os
Odchytky od modelu:	jsou možné ve prospěch js a db (do 50%), protože v současné době není příliš průkazné zařazení do SLT
Obnovní postup:	od míst, kde bude nutno odstranit některý strom (tracheomykóza, tvarový výběr, nahodilá těžba a pod.), ponechávání 2. etáže cílových dřevin
Způsoby obnovy, zalesnění:	s využitím přirozeného zmlazení, doplnit na požadovanou druhovou skladbu sadbou
Péče o kultury:	ochrana kultur proti bušení ožinem, nátěry repelentem
Výchova porostů:	při výchově usměrňovat na cílovou druhovou skladbu, provádět tvarový výběr
Ohrožení porostů:	není významné
Opatření ochrany lesů:	ochranná služba, zábrana vjezdu do porostů, informovanost veřejnosti, odstraňovat odpadky
Meliorace:	ne, ale je možné pročištění stávajících struh ručně nebo malou mechanizací šetrně k porostům
Myslivost:	držet stavy spárkaté zvěře max. na úrovni kmenových stavů
Lesní estetika:	-

Rámcové směrnice způsobu řízení vývoje lesních porostů v PP Cholupická bažantnice
--

(pro porosty lišící se svým složením od přirozené skladby)

Skupina lesních typů	1 V
Kategorie lesa:	zvláštního určení
Hospodářský tvar:	vysokokmenný
Hospodářský způsob:	pasečný
Forma hospodářského způsobu:	holosečná
Obmýtí:	50-80 let
Obnovní doba:	10 let
Počátek obnovy:	50-70 let
Návratná doba:	5 let
Cílová druhová skladba:	dle příslušné skupiny lesních typů (viz předchozí)
Odchytky od modelu:	nejsou žádoucí
Obnovní postup:	jednotlivé seče přiřazovat po zajištění sousedních kultur, ponechávat tvárné výstavky cílových dřevin
Způsoby obnovy, zalesnění:	sadbou
Péče o kultury:	ochrana kultur proti buření ožinem, nátěry repelentem vyřezávání nežádoucích dřevin, v případě potřeby oplocení
Výchova porostů:	při výchově provádět tvarový výběr, případně ponechávat dřeviny dle SLT
Ohrožení porostů:	dle lokalizace porostů hrozí od návštěvníků, motoristů a zvěře
Opatření ochrany lesů:	dle aktuální potřeby
Meliorace:	neprovádět
Myslivost:	držet stavy spárkaté zvěře maximálně na úrovni kmenových stavů, ponechávat měkké dřeviny na ohryz
Lesní estetika:	je možné zřidit lipový lem okolo sadu

J. Opatření plánu péče rozpracovaná do jednotlivých porostních skupin:**(tato část byla zařazena na přání objednatele):****8 B:**

8 B1: porost z několika nesourodých částí, které by si zasloužily samostatný popis v LHP.

8B1/1: skupina s převládající borovicí, vtr. dgl, málo tvárné, nestabilní, trpící sněhem s podrostem bezu černého. Mírná probírka, v dalším deceniu smýtit.

8B1/2: sm skupina, tyčovina až slabá kmenovina, mírná probírka, v dalším deceniu smýtit a společně s předchozí zalesnit db.

8B1/3: velmi pěkná skupina listnáčů, bk, lp, jv, nálet js a jv, výběr netvárných

8B2: skupina ve dvou částech, odděleny nelesní plochou

8B2/1: sm tyčovina až kmenovina, prořídla, prolomená. Podrost bezu, vtr. bř, co nejdříve smýtit a zalesnit dle SLT, k tomu odstranit stromy, nakloněné ze sousedních skupin.

8B2/2: skupina db, jv. Tvarový výběr ve skupině.

8B2/3: mladší skupinky rozptýlené v B4, kde tvoří 2. etáž staršího porostu. Případný těžební zásah řešit společně s B4.

8B3: skupina ve dvou částech, část na J od hájenky je těžko vylišitelná z B4, proto je popisována společně s B4.

Část severně od hájenky se zastoupením js, db, lp, hb, 1 modřín. Nahodilá těžba, případně redukce js v hustší části, odstranit md.

8B4: různorodý víceetážový porost js, db, jv, hb, lp, babyka, vr, os, tř, místy keřový podrost. Uprostřed dva pěkné jilmy polní, ty přednostně uvolnit, jsou plodné, okolo nálet jl. Tvarový výběr, v sušších částech redukce js ve prospěch db, započít s hospodařením jako ve výběrném lese. Zachovávat podrosty i nálet a cílové dřeviny 2. etáže. Kaliště černé zvěře, mnoho pobytových stop.

8B5: Tvoří lem Z, části J a S lemu bažantnice s část porostu na S od hájenky. Zastoupení dřevin: db, jv mléč a babyka, lp, js, hb, tř, jabloň, švestka, ak, jl, jírovec (s klíněnkou), keře čilimník, ptačí zob, hloh, trnka, šipek, bez černý, svída, brslen.

V Z části myslivecká bouda s hromadou krmení (naklíčené zrní s plevami) na zemi, výsadby jírovce (vesměs uhynulé v plastových obalech). Ten zde není vhodný. Porost je různý podle vlhkosti, 2. etáž a podrost keřů na větší části plochy. V sušších částech redukovat js, jinak tvarový výběr, výrazně redukovat ak, pozor na výmladnost. Nevyřezávat 2. etáž cílových dřevin, hospodaření směřovat k výběrnému. Ve skupině je řada dominantních dubů s výčetním obvodem i přes 5 m), lip a jasanů, duby jsou většinou v dobrém zdravotním stavu, lípy a jasany již na hranici životnosti. Tyto pokud jsou doupné ponechávat, jinak poškozené smýtit (např. rozlámané lp v SZ části). V S části netvárná a nepřilíš přirůstává bo, tu během decenia smýtit.

8 C:

8C1: Skupina v několika částech, největší na V se zastoupením js, jv, hb, lp, tř, db, sm, vjm, jabloň, nahodilá těžba, příp. i tvarový výběr.

8C2: kmenovina js, db, jv mléč a babyka, ol, vr, hb, lp, sm, vjm, jabloň, tř. V podrostu líska, hloh, brslen, svída, nálet js, hloh. Ve skupině je i plocha býv. rybníka se zachovalou hrází, u ní mapována obdélníková plocha hlubší než okolní terén, za sucha kaliště černé zvěře. Všude četné pobytové stopy černé zvěře. Výstavky db, lp, js. Výběr netvárných, ponechat mladší skupiny, redukce sm a vjm. Do budoucna výběrné hospodaření.

K. Návrh praktických opatření k minimalizaci nepříznivých vlivů okolí (§ 10 odst. 1 písm. a):

Navrhují se následující opatření:

1. Nepovolovat pořádání hromadných akcí v území, v tomto smyslu i upravit vyhlášku o zřízení PP.
2. Zamezit vjezdu motorových vozidel mimo vozidel oprávněných ve smyslu lesního zákona a zákona o ochraně přírody a krajiny (zejména zminěnou závorou), dozorem stráže přírody, policie městské a státní, lesní stráže příp. i myslivecké stráže.
4. Zamezit skládkování odpadů v území PP, řešit odstranění (i další průběžné odstraňování) těchto odpadů i drobných odpadků od návštěvníků území.
5. Nepovolovat v území PP žádné další stavby, pokud možno ani ve standardním ochranném 50m pásmu okolo. Nepřipustit, aby se hájenka využívala pro činnosti, které by mohly mít negativní vliv na území PP.
6. Usměrnovat pohyb návštěvníků po území PP pomocí dozoru stráže přírody a lesní stráže, aby nedocházelo ke škodám na kulturách a mlazinách a skládkováním odpadů.
7. Využít k řešení problémů uvedených v předchozích bodech i vhodné osvěty v regionálních sdělovacích prostředcích, využít k tomu i tabulí s texty na obvodu PP.
8. Usměrnovat výstavbu i v okolí tak, aby to nevadilo chráněným fenoménům rezervace.
9. Neumísťovat uvnitř PP žádná zařízení, která by přilákaly dovnitř PP další množství návštěvníků (lavičky, dětská hřiště a pod.).

L. Návrh praktických opatření k omezení či zastavení vývojových procesů tak, aby bylo uchováno vývojové stádium ekosystému potřebné pro zachování druhové rozmanitosti (§10 odst. 1 písm. b):

Realizovat pouze opatření, uvedená v bodech I) a J) tohoto plánu péče. Jiná opatření nejsou třeba.

M. Návrh praktických opatření k odstranění nežádoucích objektů, zařízení, skládek a pod. (§10 odst. 1 písm. c):

Na území PP Cholupická bažantnice je jediný nežádoucí a nevhodný objekt, a to myslivecká bouda na Z straně. Měl by být ponechán pouze na dožití, dále pak řešit důstojnějším vhodnějším objektem s jiným umístěním (např. při objektu hájenky). Nutné je však odstranění drobných černých skládek z PP (zejména po obvodu). Měly by být průběžně odstraňovány drobné odpadky od návštěvníků.

N. Návrh praktických opatření k usměrnění hospodářského či jiného využívání území (§10 odst. 1 písm. d):

Navrhují se následující opatření:

1. Nepovolovat pořádání hromadných akcí v území, v tomto smyslu i upravit vyhlášku o zřízení PP.
2. Stejně tak zamezit vjezdu motorových vozidel mimo vozidel oprávněných ve smyslu lesního zákona a zákona o ochraně přírody a krajiny.
3. Zamezit skládkování odpadů v území PP, řešit odstranění (i další průběžné odstraňování) těchto odpadů i drobných odpadků od návštěvníků území.
4. Usměrnovat pohyb návštěvníků po území PP pomocí dozoru stráže přírody a lesní stráže, aby nedocházelo ke škodám. Neumísťovat uvnitř PP žádná zařízení, která by přilákaly dovnitř PP další množství návštěvníků (lavičky, dětská hřiště a pod.).
5. Využít k řešení problémů uvedených v předchozích bodech i vhodné osvěty v regionálních sdělovacích prostředcích, využít k tomu i tabuli s texty na obvodu PP.
6. Při těžbách preferovat odstraňování nepůvodních dřevin a dřevin neodpovídajících příslušné SLT.
7. Při obnově používat dřeviny podle příslušné SLT.
8. V lesních porostech ponechávat křovinné patro a 2. porostní etáž ke zvýšení biodiverzity.
10. Ochraňovat prostor PP od skládkování odpadů, stávající skládky vyklidit. Stejně tak by měly být odstraňovány drobné odpadky od návštěvníků.

O. Návrh praktických opatření k usměrnění využití území pro vědeckovýzkumné, osvětové a další účely (§10 odst. 1 písm.e):

V současné době není toto území nijak využíváno pro vědeckovýzkumné účely.

Zatím také toto území není využíváno pro osvětové účely.

.....
Navrhuje se proto:

1. Doplnění obvodového značení informačními tabulemi o výskytu chráněných fenoménů a s pokyny pro návštěvníky, stejně tak i obnovit pruhové značení.
2. Zajistit pravidelné uveřejňování osvětových informací v místním tisku .
3. Doplnit pomologický průzkum území.

P. Návrh praktických opatření k úpravě přírodních poměrů území ve prospěch předmětu ochrany (§ 10 odst. 12 písm. f):

Tento plán péče nenavrhuje žádná opatření k úpravě přírodních poměrů v území.

Q. Návrh praktických opatření k zajištění praktické ochrany území (§ 10 odst. 1 písm. g):

Zajistit strážní službu i ve spolupráci s lesní stráží a městskou i státní policií, zajistit úklid odpadů, zamezit vjezd motorových vozidel (opět kontroly policie). Přehlásit území PP Cholupická bažantnice jako přírodní památku samostatnou vyhláškou (nařízením), s uvedením výčtu nepovolených aktivit. Instalovat na sloupcích hraničních tabulí informační texty s podmínkami ochrany území, a k seznámení s chráněnými fenomény. Ve spolupráci s úřadem městské části řešit odstraňování odpadů a zajistit informovanost občanů o navrhovaných činnostech v PP. Zajistit strážní službu a opravy zařízení.

Dbát na dodržování ustanovení tohoto plánu péče, zajistit jeho včasné schválení, zajistit včasné předání tohoto plánu péče zpracovateli nového LHP, a zejména zajistit, aby ustanovení tohoto plánu péče byla skutečně zapracována do LHP. Týká se zejména způsobů obnovy, způsobu provádění výchovných zásahů atd.

Včas odstraňovat výrazně napadené tracheomykózní stromy.

Celková		výměra		225,53		ha.
Ochranné	pásmo	pro	toto	území	není	stanoveno.

2. Xaverovský háj - dubový les zastoupený v několika přirozených typech (lipová doubrava, biková doubrava, bezkolencová doubrava) s vyznačenými starými stromy. Katastrální území - Běchovice, parcelní čísla 129, 134, 135, 138, 139, Dolní Počernice, parcelní čísla 1444 část, 1451, 1453, 1454, 1455, 1456, 1457, 1458, 1459, 1460, 1461, 1603, 1604.

Celková		výměra		97,23		ha.
Ochranné	pásmo	pro	toto	území	není	stanoveno.

3. Šance - skalnaté svahy v údolí Břežanského potoka s významným geologickým profilem, dubový les vyvinutý v několika přirozených typech (tolitová doubrava, biková doubrava, habrová doubrava), lipová javořina na suti, výskyt chráněných a ohrožených druhů rostlin a živočichů na skalách. Katastrální území - Cholupice, parcelní čísla 331, 333/1, 335/5, 334/1, 480, 522, 528, Zbraslav, parcelní čísla 3092.

Celková		výměra		116,81		ha.
Ochranné	pásmo	pro	toto	území	není	stanoveno.

4. Cholupická bažantnice - přirozené lesní společenstvo střemchové jeseniny na prameništi, habrová doubrava s výstavky dubu a lípy. Katastrální území - Cholupice, parcelní čísla 89/1, 95/1, 95/2, 95/3, 97, 98, 99.

Celková		výměra		13,78		ha.
Ochranné	pásmo		stanoveno	v	čl.	4.

5. U Hájů - mokřadní luční společenstva na výstupech vápnných pramenů, výskyt chráněných a ohrožených druhů, biková doubrava na přilehlých pískovcích. Katastrální území - Stodůlky, parcelní čísla 1025, 1026, 1027, 1028, 1029, 1030/1, 1032, 1033, 1037.

Celková		výměra		6,63		ha.
Ochranné	pásmo	pro	toto	území	není	stanoveno.

6. Homolka - členité skalnaté stráně se 3 otevřenými lomovými stěnami, z nichž jedna odkrývá profil od siluru po spodní devon s význačným paleontologickým nalezištěm, na skalních svazích dobře vyvinutá společenstva skalní stepi v několika typech s výskytem chráněných a ohrožených druhů, přirozená habrová doubrava. Katastrální území - Velká Chuchle, parcelní čísla 159 část, 1092/3 část, 1094/1, 1094/2, 1097, 1098, 1099, 1100, 1123, 1193.

Celková		výměra		13,43		ha.
Ochranné	pásmo	pro	toto	území	není	stanoveno.

Čl.2

Podmínky ochrany

1) Území chráněných přírodních výtvarů (dále jen chráněná území) jsou chráněna podle zvláštních předpisů 1).

- 2) Pokud z dalších ustanovení nevyplývá jinak, je zakázáno jakýmkoliv způsobem do chráněného území zasahovat, zejména rušit jeho přirozený vývoj, poškozovat jeho povrch, geologický podklad, rostlinstvo a živočišstvo a odnášet z něj jakékoliv přírodniny.
- 3) Orgány státní ochrany přírody 2) ve spolupráci s Pražským střediskem státní památkové péče a ochrany přírody (dále jen Středisko) sestavují pro výkon ochrany v chráněném území své ochranářské plány.
- 4) Veřejnosti je vstup do chráněných území povolen s výjimkou úseků zvlášť vyznačených.
- 5) V chráněném území je zakázáno:
- meliorovat a rekultivovat travní porosty,
 - používat pesticidů a jiných chemických prostředků nebo přihnojovat umělými hnojivy s výjimkou použití repelentů proti okusu sazenic lesních stromů zvěří a realizace mimořádných opatření v případě kalamitního rozšíření škůdců po projednání s orgány státní ochrany přírody,
 - zásadně měnit vodní režim, jakékoliv úpravy musí být předem projednány s orgány státní ochrany přírody,
 - tábořit a rozdělávat oheň,
 - vjíždět do něho motorovými vozidly, s výjimkou služebních a hospodářských vozidel v nezbytně nutném rozsahu.
- 6) Udržování komunikací, lesních cest apod. ve stavu odpovídajícím jejich určení jsou jejich správci povinni provádět způsobem, který nenaruší ostatní plochu chráněného území.
- 7) Do chráněného území mohou vstupovat bez omezení
- orgány bezpečnostní, protipožární, zdravotnické, lesnické a vodohospodářské a jejich pracovníci,
 - orgány státní ochrany přírody a jimi pověřeni pracovníci,
 - vlastníci a uživatelé pozemků a jejich pracovníci při obhospodařování těchto pozemků,
 - uživatelé honitby a rybářského revíru při výkonu těchto práv.
- 8) V chráněném území je povolen výzkum a průzkum, který provádí nebo organizuje Státní ústav státní památkové péče a ochrany přírody v Praze nebo Středisko.

Čl.3

Výkon vlastnických a jiných práv v chráněném území

- 1) Vlastník (uživatel) pozemku, na němž bylo zřízeno chráněné území nebo ochranné pásmo,

je povinen strpět omezení stanovené podmínkami ochrany. Jinak vlastnická práva a jiné majetkové vztahy k nemovitostem v chráněném území nejsou dotčeny.

2) Výkon práva myslivosti a rybářského práva není ochranou dotčen. Výstavba mysliveckých a rybářských zařízení musí být předem projednána s orgány státní ochrany přírody včetně zařízení pro intenzivní chov bažantů.

3) Veškeré lesní porosty chráněných přírodních výtvorů jsou zařazeny do lesů zvláštního určení ve smyslu platných předpisů o kategorizaci lesů, způsobech hospodaření a lesním hospodářském plánování 3). Lesní hospodářské plány schvalují orgány státní správy lesního hospodářství po projednání s orgány státní ochrany přírody.

4) Změny v dosavadním užívání pozemků chráněných území jsou dovoleny pouze se souhlasem orgánu státní ochrany přírody.

Čl.4

Ochranné pásmo

1) K zabezpečení chráněného území Cholupická bažantnice před rušivými vlivy okolí se určuje ochranné pásmo v katastrálním území Cholupice parc. č. 25/1, 25/2, 89/2, 91, 92/1, 92/2, 93, 94, o celkové rozloze 2,95 ha v obvodu lesního závodu Zbraslav, polesí Okrouhlo.

2) Uživatelé lesních pozemků jsou povinni s lesními porosty plánovitě hospodařit podle lesních plánů tak, aby byly zabezpečeny přírodní hodnoty chráněného území.

3) V ochranném pásmu není dovoleno

a) provádět jakoukoliv těžbu nebo výstavbu mimo stavby sloužící lesnímu hospodářství a stavby zabezpečující plnění funkce lesů po projednání s orgány státní ochrany přírody,

b) provádět jakékoliv meliorace nebo rekultivace,

c) provádět letecké ošetřování porostů (chemizace, hnojení)

d) provádět jakékoliv zásahy, které by mohly negativně ovlivnit chráněné území nebo narušit celkový ráz krajiny

e) odkládat v území odpadní materiál nebo je jinak znečišťovat,

f) tábořit nebo rozdělavat oheň mimo vyhrazená místa.

4) Jinak není hospodaření v ochranném pásmu chráněného území omezeno.

Čl.5

Kontrola a dozor nad dodržováním této vyhlášky

1) Odbor kultury NVP a pověřeni pracovníci státní ochrany přírody.

2) Práva orgánů chránících zvláštní právní zájmy nejsou tímto dotčena 4).

Čl.6

Sankce

- 1) Porušení povinností stanovených touto vyhláškou, které je přestupkem, se projednává podle obecných předpisů 5).
- 2) Ustanovení o sankcích podle zvláštních předpisů nejsou dotčena 6).

Čl.7

Závěrečná ustanovení

- 1) Chráněné území je zakresleno v mapách uložených u ministerstva kultury ČSR, u Státního ústavu památkové péče a ochrany přírody v Praze, u odboru kultury NVP a Střediska.
- 2) V terénu se chráněné území vyznačí viditelným způsobem. Vyznačení a jeho další udržování zajišťuje Středisko.

Čl.8

Tato vyhláška nabývá účinnosti dnem uveřejnění.

Primátor hlavního města Prahy
Ing. František Štafa v. r.

Tajemník Národního výboru hlavního města Prahy
Jaroslav Blažiček v. r.

Odkazy :

- 1) § 6 a §§ 1 zákona č. 40/1956 Sb., o státní ochraně přírody
- 2) § 13 zákona č. 40/1956 Sb., zákon č. 111/1967 Sb., o hlavním městě Praze (odbor kultury NVP a MK ČSR)
- 3) § 1 odst. 2 písm. d) vyhl. MLVH ČSR č. 13/1978 Sb., o kategorizaci lesů, způsobech hospodaření a lesním hospodářském plánování
- 4) § 10 - 13 zákona č. 130/1974 Sb., o státní správě ve vodním hospodářství § 19 zák. č. 102/1963 Sb., o rybnářství § 30 zák. č. 96/1977 Sb., o hospodaření v lesích a státní správě lesního hospodářství § 3 a 5 vyhl. MLVH ČSR č. 98/1977 Sb., o lesní strážní
- 5) § 11 písm. d) a § 17 písm. b) zák. č. 60/1961 Sb., o úkolech národních výborů při zajišťování socialistického pořádku
- 6) § 47 zák. č. 138/1973 Sb., o vodách § 24 zák. č. 130/1974 Sb., o státní správě ve vodním hospodářství § 3 vyhl. MLVH ČSR č. 98/1977 Sb., o lesní strážní

Příloha č.2

3/1991 Sb. HMP

VYHLÁŠKA

o zřízení oblastí klidu v hlavním městě Praze a vyhlášení stavební uzávěry pro tyto oblasti
Zastupitelstvo hlavního města Prahy se usneslo dne 28. 3. 1991 vydat podle § 16, odst. 1 zákona o obcích a v souladu s ustanovením § 33, odst. 3 zákona č. 50/1976 Sb., o územním plánování a stavebním řádu (stavební zákon), tuto obecně závaznou vyhlášku:

Čl.1

Zřízení a vymezení oblastí klidu

(1) Zřizují se tyto oblasti klidu:

- a) „Modřanská rokle - Cholupice“
- b) „Košíře - Motol“
- c) „Klánovice - Čihadla“.

(2) Vymezení oblastí klidu (popis hranic) je obsažen v příloze této vyhlášky.

(3) Přesné hranice oblastí klidu jsou zakresleny v základní mapě ČSFR v měřítku 1 : 10 000, která je součástí originálu této vyhlášky a je uložena v Pražském ústavu státní památkové péče a ochrany přírody, tyto hranice jsou dále zakresleny v situačním plánu, který je přílohou této vyhlášky.

(4) Vyznačení hranic oblastí klidu na přístupových cestách zajistí odpovědné orgány příslušné městské části ve spolupráci s odbornými orgány státní ochrany přírody.

Čl.2

Poslání oblastí klidu

Posláním oblastí klidu je zachovat a trvale chránit vymezené části území pro jejich přírodovědné, krajinné a estetické hodnoty, umožnit jejich využití k rekreaci i poučení občanů a celkově přispět ke zlepšení prostředí města. Oblasti klidu tak představují specifickou velkoplošnou ochranu zachovalé přírodní krajiny ve městě.

Čl.3

Stavební činnost v oblastech klidu

(1) V oblastech klidu lze provádět výstavbu objektů pouze na místech k tomu určených schválenou územně plánovací dokumentací. Tato dokumentace musí vycházet ze specifických podmínek oblastí klidu a přispívat k naplnění jejich poslání.

(2) Pro oblast klidu se vyhláší trvalá stavební uzávěra 1) v tomto rozsahu a za těchto podmínek:

- a) v souvisle nezastavěných částech oblastí klidu (ve volné přírodě je zakázáno
 1. Umisťovat nové stavby s výjimkou staveb ke zkvalitnění dané oblasti klidu, včetně drobných účelových zařízení pro zemědělství, lesnictví, rybolov a ochranu přírody.
 2. Budovat zařízení, která by narušila ráz krajiny, nebo ji jinak znehodnotila.
 3. Budovat umělé vodoteče nebo zpevňovat stávající vodoteče způsobem, který by negativně postihoval ráz krajiny a břehové porosty,

b) výstavba objektů pro bydlení a objektů potřebné občanské vybavenosti je v oblastech klidu omezena na dostavbu stávajících obcí a realizuje se formou výstavby rodinných domků a nízkopodlažní zástavby odpovídající architektonické kvality. Intenzivní zástavba sídlištního typu je zcela vyloučena.

(3) K realizaci záměrů, studií a projektů staveb, zařízení a úprav, jež mají sloužit provozu orgánů a organizací, vykonávajících v oblastech klidu pravidelnou činnost, je nezbytný

souhlas odborného orgánu státní ochrany přírody hl.m.Prahy po projednání s příslušnými orgány městských částí.

- (4) Vyžadují-li terénní úpravy v souvisle nezastavěných částech oblastí klidu ve volné přírodě rozhodnutí podle zvláštních předpisů 2), mohou příslušné výkonné orgány vydat toto rozhodnutí jen se souhlasem odborného orgánu státní ochrany přírody v hl.m.Praze a po projednání s příslušnými orgány městských částí.

1) § 33 odst. 3 zákona č. 50/1976 Sb., o územním plánování a stavebním řádu (stavební zákon)

2) § 32 písm. b) zákona č. 50/1976 Sb., o územním plánování a stavebním řádu

Čl.4

Ochrana přírody v oblastech klidu

(1) Stromy a keře rostoucí mimo les v oblastech klidu patří i v případě, není-li naplněn některý z jiných znaků, stanovený obecně závaznými předpisy 3), do I. kategorie, s ohledem na jejich krajinnotvornou a estetickou hodnotu. Ustanovení zvláštních předpisů zůstávají tímto nedotčena 4). Zároveň zůstávají nedotčena ustanovení dalších zvláštních předpisů, týkajících se chráněných přírodních území a chráněných částí přírody 5).

3) § 2 vyhl. č. 142/1980 Sb., kterou se stanoví podrobnosti o ochraně stromů rostoucích mimo les, o postupu při výjimečném povolování jejich kácení a o způsobu využití dřevné hmoty z těchto stromů

4) zákon č. 40/1956 Sb., o státní ochraně přírody, ve znění pozdějších zákonných změn a doplňků, vyhláška č. 54/1958 Ú.l., kterou se určují chráněné druhy rostlin a podmínky jejich ochrany, zákon č. 61/1964 Sb., o rozvoji rostlinné výroby ve znění pozdějších zákonných změn a předpisů

5) vyhláška č. 80/1965 Sb., o ochraně volně žijících živočichů, vyhl. č. 54/1958 Ú.l., kterou se určují chráněné druhy rostlin a podmínky jejich ochrany, vyhl. č. 12/1964 Sb. NVP, k CHPV Divoká Šárka, vyhl. č. 27/1975 Sb. k SPR Radotínské údolí, vyhl. č. 5/1968 Sb. NVP k CHPV Kalvarie v Motole, Skalka a dal., vyhl. č. 1/1982, č. 3/1982, č. 4/1982 a č. 5/1988 Sb.

NVP, kterými se vyhlášují další CHPV v hl.m.Praze

(2) Mimo souvisle zastavěné části oblastí klidu ve volné přírodě je zakázáno:

- a) tábořit, rozdělovat oheň,
- b) kouřit v lesních porostech,
- c) rušit klid oblasti křikem nebo jiným hlukem, zejména provozem rozhlasových přijímačů a magnetofonů
- d) jakýmkoliv způsobem poškozovat, nebo ničit stromy, keře a rostliny
- e) chytat, usmrcovat a záměrně rušit volně žijící živočichy, nebo jinak zasahovat do jejich přirozeného vývoje a prostředí,
- f) narušovat půdní kryt a skalní výchozy sběrem nerostů, hornin a zkamenělin
- g) nechat volně pobíhat psy a znečišťovat území
- h) provádět i jiné činnosti, jež by mohly narušit poslání oblastí klidu, zejména umývání a údržbu vozidel, jízdu motorových člunů na vodních plochách, pokud se v oblasti nacházejí, jízdu na koních mimo schválené a vyznačené trasy a pohyb na kolech mimo komunikace a cyklistické stezky nebo schválené společné trasy pro pěší a cyklistickou turistiku.

- (3) Lesní hospodářské plány se v oblastech klidu zaměří na postupnou přestavbu současné nepříznivé skladby lesních porostů tak, aby se druhová skladba co nejvíce přiblížila předpokládané lesnické typologické jednotce s cílem dosáhnout odolných, esteticky hodnotných smíšených a listnatých porostů s malými nároky na údržbu, schopné snášet vysoké rekreační zatížení.
- (4) V oblastech klidu
- je vyloučena těžba nerostných surovin
 - je chráněna kvalitní dochovaná struktura zemědělské půdy,
 - jsou chráněny nebezpečné hospodářské komunikace mezi poli, u kterých se počítá s výsadbou doprovodného stromořadí,
 - jsou postupně vytvářeny předpoklady pro další formy rekreačního využití s ohledem na ochranu krajiny, jako např. budování malých vodních nádrží s přirozenými břehy,
 - jsou postupně vymisťovány nevhodné činnosti a objekty.
- (5) Mimo zemědělské kultury a označená chráněná přírodní území je v oblasti povolen pěší pohyb mimo komunikace.

Čl.5

Omezení provozu motorových vozidel

- (1) Motorovým vozidlům v oblasti klidu je povolen pouze průjezd nebo přejezd na vyhrazené parkoviště po komunikacích podle stanovené místní úpravy silničního provozu 6).

- 6) vyhl. č. 99/1989 Sb., o pravidlech provozu na pozemních komunikacích (pravidla silničního provozu)

- (2) V souvisle nezastavěných částech oblastí klidu je stání vozidel povoleno pouze na vyhrazených parkovištích.
- (3) Výjimky povoluje orgán, který místní úpravu silničního provozu stanovil 6), vždy po vyjádření orgánu, odpovídajícího za ochranu přírody. Výjimka může být povolena zejména:
- vozidlům vlastníků nebo uživatelů nemovitostí, ležících mimo souvisle zastavěné části oblastí klidu
 - služebním vozidlům orgánů a organizací, které v prostoru souvisle nezastavěných částí oblastí klidu provozují, nebo vykonávají hospodářskou, či jinou služební činnost a vozidlům jejich pracovníků k dopravě do práce, při dodržování podmínek stanovených výjimkou.
- (4) Za vydání povolení se nevyměřuje poplatek.
- (5) V oblasti klidu je zakázáno provozovat sportovní motorismus.

Čl.6

Úkoly kontrolních orgánů

- (1) Dodržování režimu stanoveném pro oblasti klidu zabezpečují, sledují a kontrolují příslušné orgány městských částí, na jejichž území se oblast klidu nachází. Uvedené orgány přitom spolupracují s příslušným orgánem pověřeným ochranou přírody, jakož i VB, lesní, mysliveckou, vodní a rybářskou stráží v rámci jejich působnosti.

Orgány a organizace uvedené v odst. 1 pečují o ochranu a rozvoj oblastí klidu a vedou uživatele i návštěvníky k dodržování ustanovení této vyhlášky.

Čl.7

Sankce

Na porušení povinností stanovených touto vyhláškou platí obecně závazné předpisy 7).

7) zákon ČNR č. 200/1990 Sb., o přestupcích zákon č. 40/1956 Sb., ve znění zákona ČNR č. 65/1986 Sb.

Čl.8

Společná a závěrečná ustanovení

(1) Touto vyhláškou nejsou dotčena ustanovení zvláštních předpisů chránících speciální zájmy v oblasti klidu 8).

8) např. vyhláška č. 4/1975 Sb. NVP, o užívání povrchových vod vyhláška č. 8/1980 Sb. NVP, o čistotě na území hl.m.Prahy ve znění pozdějších zákonných změn a předpisů vyhláška č. 2/1991 Sb.NVP, o zřizování, údržbě a ochraně veřejné zeleně v hlavním městě Praze

(2) Tato vyhláška nabývá účinnosti dnem vyhlášení.

Primátor hlavního města Prahy

Jaroslav Kořán v. r.

Náměstek primátora hlavního města Prahy RNDr. Jiří Exner v. r.

Příl.1

Vymezení oblastí klidu

1. „Modřanská rokle - Cholupice“

Severní hranice území začíná v údolí Libušského potoka při křižovatce komunikací Kolarova a Pětiletky. Pokračuje podél komunikace Kolarova, probíhá částí sídliště a podél silnice Modřany - Libuš, vede až k intravilánu obce Libuš, kde se za hřištěm stáčí k jihu. Po dosažení komunikace Hoštická pokračuje podél ní až do lokality V rybníčkách, kde se stáčí opět k jihu a navazuje na hranici hl.m.Prahy. Po této hranici vede až k silnici Točná - Komořany, pokračuje po ní k silnici od Zbraslavi na Komořany a stáčí se podél západního okraje chatové kolonie. Odtud sleduje západní okraj lesa, včetně rokle Na srážce, po severozápadním kraji lesa se napojuje na komunikaci Pětiletky a pokračuje východním směrem až k lesu, kde sleduje hranici Modřanské rokle na západ až k Libušskému potoku.

2. „Košíře - Motol“

Hranice oblasti začíná na Plzeňské třídě poblíž křižovatky s ulicí Pod Kotlářkou. Vede kolmo do svahu, uhýbá k jihozápadu podél kolonie Cibulka a sleduje okraj lesních porostů až k železnici. Podél objektu Křížkových závodů pokračuje východním směrem až k ulici Na Pomezí a po severním okraji zalesněného svahu klesá opět až k železniční trati. Podél trati postupuje až k dvorci Šmukýřka, odtud sleduje svahy údolí Jinonické podél ulic Pod Šmukýřkou, Nad Kavalírkou, Pod Kavalírkou, Na usedlosti, Turbová pokračuje Jinonickou ulicí, aby obešla obvod registrované přírodní plochy Šalamounka, již zahrnuje a dále se dostává podél Měchurky až k registrované přírodní ploše Bulovka. Odtud směřuje hranice oblasti klidu západně k trati, jde po jižním okraji lesa u Waltrovky až k ulici Na Pomezí, kterou sleduje stále na jih. Podél ulice Souběžná IV zahýbá k západu a drží její směr podél statku Jinonice až na křižovatku Jindrova k silniční spojce. V tomto směru pokračuje až k ulici K Hájům, kde se obloukem stáčí ulicí Za Mototechnou k tělesu ČSD po hranici kat. území Motol, kde těleso překračuje. Hranice pak sleduje okraj ochranného pásma chráněného přírodního území Kalvárie, až po novou komunikaci tzv. „Spojku JZM“, pokračuje po hranici pozemků bývalé vojenské katedry ČVUT a UK, vozovny Dopravních podniků a motelu Golf (které nezahrnuje), aby se odtud navrátila podél Plzeňské třídy až ke sojce JZM, obešla nádrže

na Motolském potoce a sledovala jeho tok podél ulice Zahradníčkova až k Plzeňské, po níž se dostává hranice oblasti k výchozímu bodu.

3. „Klánovice - Čihadla“

Na západě tvoří hranici oblasti Kyjský rybník, východně hranice pokračuje již od zástavby sídliště Černý Most II. Komunikaci vnějšího silničního okruhu I/1 (dále VSO I/1) překračuje souběžně s potokem Chvalka a prochází podél okraje Horních Počernic nad nádržemi Svěpravického potoka. Oblast klidu zahrnuje území Xaverovského háje, celý komplex Klánovických lesů, včetně intravilánu obce Klánovice a severní části obce Újezd nad Lesy, vymezenou komunikací Starokolínská (Českobrodská silnice). Na západním okraji Újezda nad Lesy se oblast klidu vyhýbá území vyhrazenému územním plánem Prahy pro zařízení stávajících železnic a výzkumných ústavů severně od Běchovic. Po doteku s trasou VCO I/1, jde hranice v jižním směru souběžně s ní až k železniční trati, přičemž těleso trati od tohoto místa tvoří hranici oblasti klidu až k území Starých Kyjí.

- 3 mapky

Plán péče o přírodní památku Cholupická bažantnice

Objednatel: Magistrát hl. m. Prahy

Zhotovitel: Svaz ochrany přírody a krajiny České republiky, editor Ing. Petr Skála

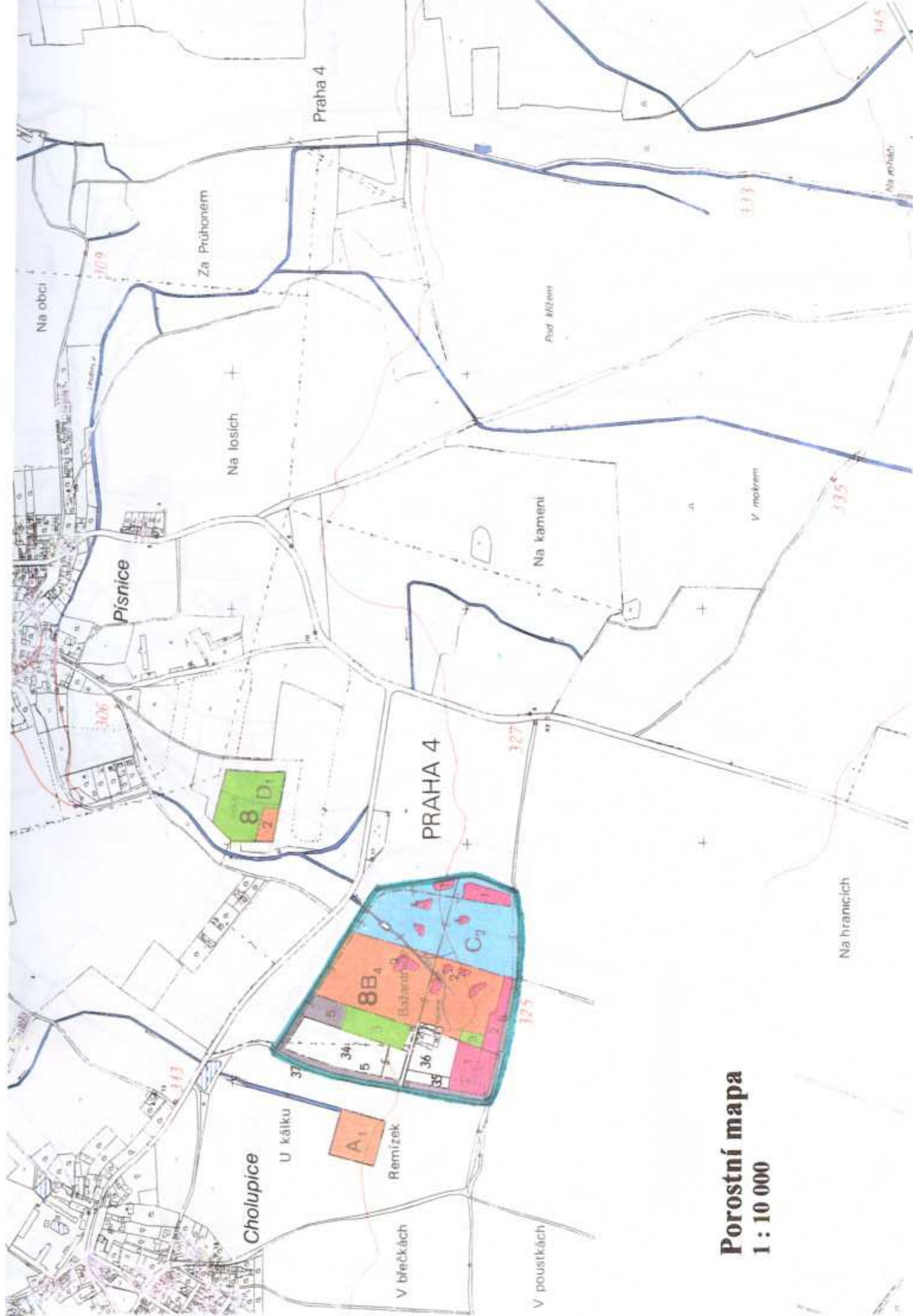
Světlá 3, 257 06 Louňovice tel., fax, zázn.: 0303/852 683

Součástí tohoto plánu péče je 3,5“ disketa s textovou částí a kompletní plán péče vč. map na CD-ROM.

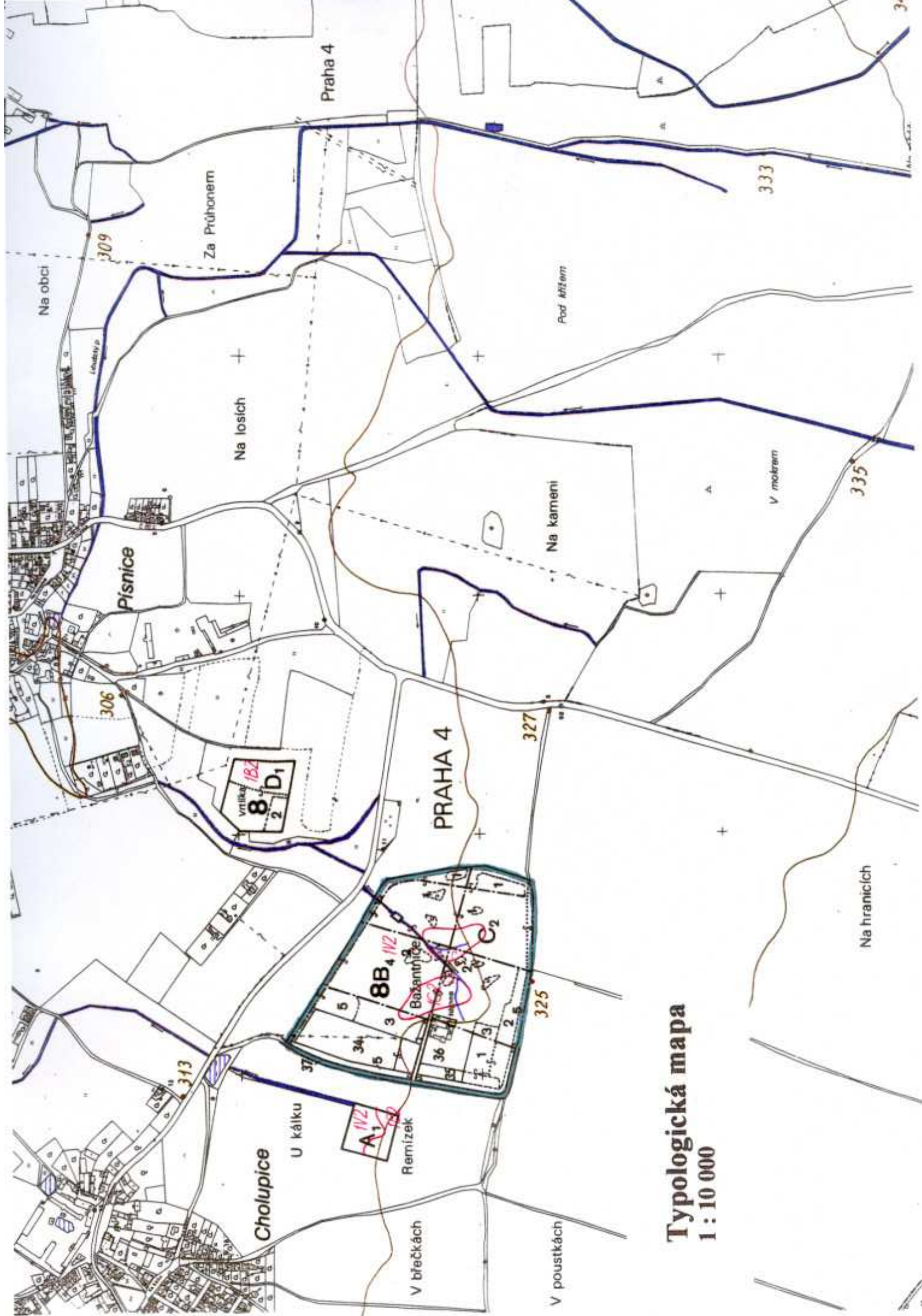
Datum zhotovení tohoto plánu péče: říjen 1999

Zhotovitel děkuje za cenné připomínky ke zpracovávanému plánu péče pracovníkům Magistrátu hl. m. Prahy Ing. D. Frantikovi a Ing. P. Slavíkovi, pracovníkům LČR, LZ Konopiště p. Plevovi a p. Rolínkovi, pracovnícím knihovny Agentury ochrany přírody a krajiny ČR a za spolupráci na tomto plánu péče členům Svazu ochrany přírody a krajiny ČR a grafiku J. Bučkovi.

Ing. Petr Skála



Porostní mapa
1 : 10 000



Typologická mapa
1 : 10 000

kalku

nizek



Pozemková mapa

1 : 5 000



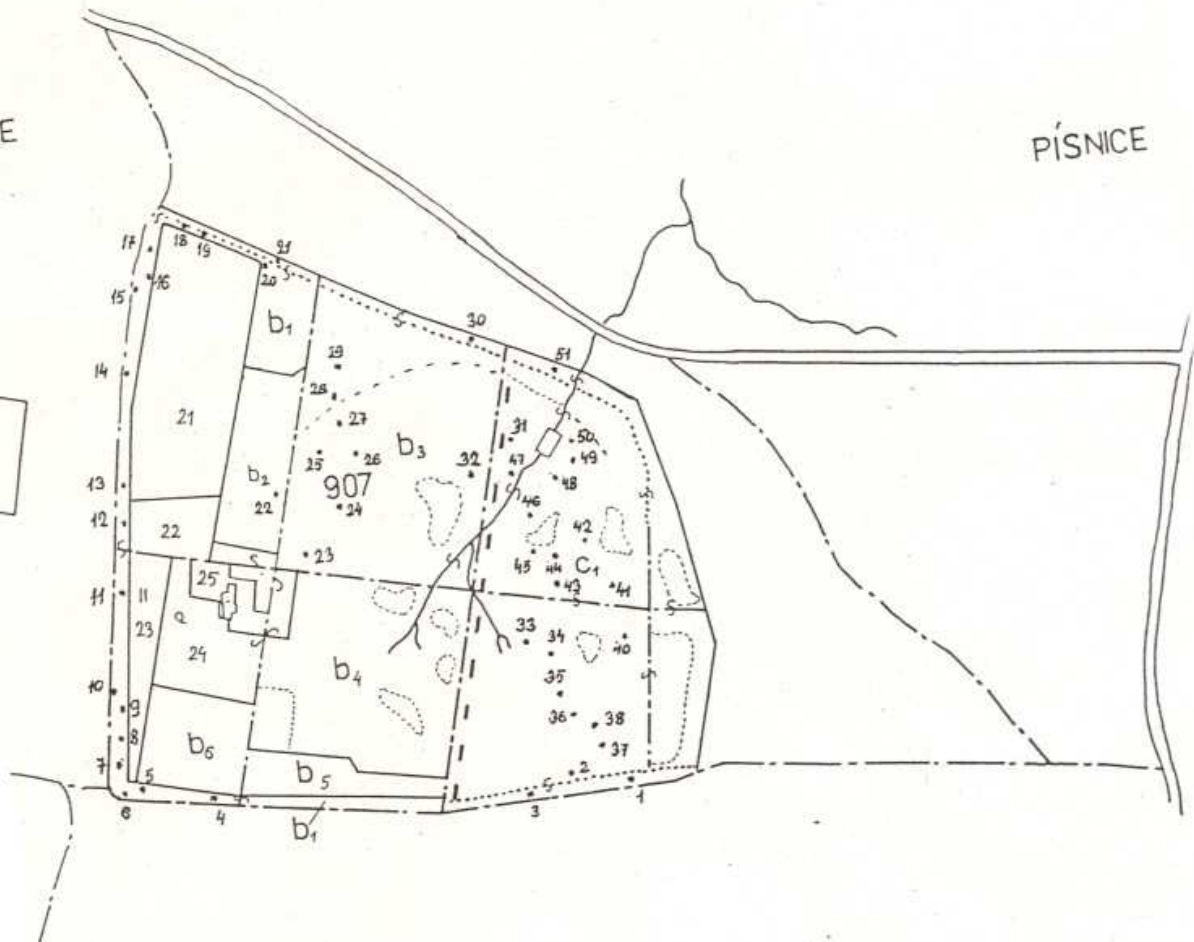
CHOLUPICKÁ BAŽANTNICE

1:5000

Mapa význačných stromů

CHOLUPICE

PÍSNICE





Jihovýchodní okraj PP, porost 8 B 5, výstavky v lemu porostu



Starý jasan v S lemu PP, porost 8 B 5



Pěšina v lemu PP lemovaná převážně výstavky db, lp a js



Hájenska uprostřed velmi dobře zapadá do přírodního prostředí PP



Sad o ochranném pásmu uprostřed PP také se starými stromy původních odrůd ovoce



MHMPP00ZV35L

Magistrát

hlavního města Prahy
odbor životního prostředí



podle rozdělovníku

Váš dopis/ze dne

Naše značka

MHMP/31133/VIII/602/00/Pav

Vyřizuje/linka

Ing. Pavlík / 4427

Praha

25.5.2000

Věc: Oznámení o schválení plánu péče

Oznamujeme Vám, že odbor životního prostředí MHMP jako příslušný orgán ochrany přírody schválil ve smyslu ustanovení § 38 odst. 2 zákona č. 114/1992 Sb., o ochraně přírody a krajiny, v platném znění, plán péče pro zvláště chráněné území - **přírodní památku Cholupická bažantnice**, které bylo vyhlášeno vyhláškou NVP č.1/1982 Sb. NVP z 28.1.1982. Plán péče je schválen na období deseti let.

Magistrát hl. m. Prahy
odbor životního prostředí
Mariánské nám. 2
Praha 1

Ing. Kateřina Vaculová
vedoucí odboru

Přílohy: plán péče

Co: odbor správy majetku MHMP

- LAOPK ČR, Kališnická 4-6, 130 00 Praha 3
- AOPK ČR, středisko Praha, Řetězová 3/222, 110 00 Praha 1
- Lesy ČR, lesní závod Konopiště, Želetinka 12, 256 01 Benešov
- MU Modrany, Písková 830/25, 143 00 Praha 4
- René a Marcela Čerčdlovi, Lichá 41, 143 00 Praha 4
- Václav Polák, K Břečkám 65, 143 00 Praha 4
- odd. VII
- spis

V odpovědi, prosím, uvádějte naše číslo jednací.

Adresa:
Řásnovka 8
110 15 Praha 1

Telefon:
(*)2448 1111
2448 + linka

Fax: 232 26 29
IČO: 064 581

Bankovní spojení:
První městská banka
Malé nám. 11, Praha 1