



Plán péče o přírodní rezervaci

# Chuchelský háj

*Objednatel: Magistrát hl. m. Prahy*

*Zhotovitel: Svaz ochrany přírody a krajiny České republiky*



Magistrát hl. m. Prahy  
odbor životního prostředí  
Mariánské nám. 2  
Praha 1

181

červenec 2000

**OBSAH:**

A. Základní identifikační údaje (§ 10 odst. 3 písm. a) vyhl. č. 395/92 Sb.).....	3
B. Charakteristika chráněného území se zřetelem k hlavnímu předmětu ochrany (§10/3b).....	4
C. Stanovení negativních činitelů a nebezpečí dalšího ohrožení (§ 10 odst. 3 písm.c).....	10
D. Negativní vlivy v současnosti, možnosti dalšího ohrožení (§ 10 odst. 1 písm. a +b).....	10
E. Předběžné finanční vyčíslení nákladů na realizaci praktických opatření (§ 10/ 3 písm.d).....	11
F. Rozbor současného stavu porostů (§ 10 odst. 3 písm.a).....	11
G. Stanovení hlavních směrů řízení pro základní jednotky (SLT) (§10 odst. 4 b).....	12
H. Návrh na technické zabezpečení a vybavení zvláště chráněného území, na jeho vědeckovýzkumné a výchovné využití (§ 10 odst. 6).....	13
I. Rámcové směrnice způsobu řízení vývoje lesních porostů .....	14
J. Opatření plánu péče rozpracovaná do jednotlivých porostních skupin.....	21
K. Návrh prakt. opatření k minimalizaci nepříznivých vlivů okolí (§ 10 odst. 1 písm.a).....	22
L. Návrh opatření k uchování vývojového stádia ekosystému potřebného pro zachování druhové rozmanitosti (§10 odst. 1 písm. b).....	22
M. Návrh praktických opatření k odstranění nežádoucích objektů, zařízení, skládek a pod. (§10 odst. 1 písm. c).....	23
N. Návrh praktických opatření k usměrnění hospodářského či jiného využívání území.....	23
O. Návrh praktických opatření k usměrnění využití území pro vědeckovýzkumné, osvětové a další účely (§10 odst. 1 písm.e).....	24
P. Návrh praktických opatření k úpravě přír. poměrů v území( § 10 odst. 12 písm. f).....	24
Q. Návrh praktických opatření k zajištění praktické ochrany území (§ 10 odst. 1 písm. g).....	24
Přílohy: Příloha 1- vyhláška o zřízení CHPV Chuchelský háj.....	25
Příloha 2- porostní mapa PR Chuchelský háj.....	30
Příloha 3- typologická mapa souborů lesních typů v PR Chuchelský háj.....	31
Příloha 4- pozemková mapa PR Chuchelský háj.....	32
Příloha 5- letecký snímek území PR Chuchelský háj.....	33
Příloha 6- výpis z evidence nemovitostí Katastrálního úřadu.....	34
Příloha 7- problémová mapa.....	36
Příloha 8- fotodokumentace.....	37

Zhotovitel:

Svaz ochrany přírody a krajiny ČR, Podblanická základní organizace®  
Světlá 3, 257 06 Louňovice, tel., fax, záz.n.: 0303 / 852 683



# Plán péče pro přírodní rezervaci

## **CHUCHELSKÝ HÁJ**

### 2000 - 2009

#### A. Základní identifikační údaje (§ 10 odst. 3 písm. a) vyhl. č. 395/92 Sb.):

*Kategorie CHÚ:* přírodní rezervace původně vyhlášená jako chráněný přírodní výtvar, nepřehlášená podle zák. 114/92 Sb.)

*Kód ZCHÚ:* 746

*Vyhlášení:* 1.1.1982, vyhláškou NVP č. 3 / 1982

*Územní celek:* hl.město Praha

*Katastrální území:* Velká Chuchle a Malá Chuchle

*Parcelní čísla:* k.ú. Malá Chuchle, ppč. 173 , 15,3247 ha les  
k. ú. Velká Chuchle, ppč. 1126 les, 2,1730 ha, ppč. 1134, les, 2,2843 ha

*Celková výměra:* 19,7820 ha lesní půdy

*Ochranné pásmo:* katastrální území Malá Chuchle, parcelní čísla 173 část, 274, 175, 176, 177, 178, 179, 180, 181, 182, 183, 184, 185/1, 185/2, 186, 187, 188, 219 část, Velká Chuchle, parcelní čísla 128, 126, 1124/1, 1124/2, 1125, 1127, 1128, 1130, 1131, 1132 část, 1133, 1200.

*Celková výměra OP:* 53,7779 ha

*Uživatel a vlastník:* Lesy hl.m. Prahy, Seifertova ul. 36, Praha 3

*Hlavní motiv ochrany:* zachování cenného souboru přirozených lesních společenstev (habrová doubrava, lipová javořina, dřínová doubrava) a skalní teplomilné vegetace na silurských diabázových rostlinách, v ochranném pásmu pak významného naleziště zkamenělin ve výchozech silurských vápenců.

*Platnost dosavadního lesního*

*hospodářského plánu:* 1994 - 2003

Magistrát hl. m. Prahy  
odbor životního prostředí  
Mariánské nám. 2  
Praha 1 18/

*Zhotovitel:*

Svaz ochrany přírody a krajiny ČR, Podblanická základní organizace®  
Světla 3, 257 06 Louňovice, tel., fax, záz.n.: 0303 / 852 683

## B. Charakteristika chráněného území se zřetelem k hlavnímu předmětu ochrany (§10 odst.3 písm.b):

PR Chuchelský háj je chráněné území původně vyhlášené jako chráněný přírodní výtvar v r. 1982. Vlastnictví pozemků v PR je zřejmé z přílohy - výpisu z údajů Katastrálního úřadu hl.m. Prahy. Ochranné pásmo je tvořeno lesem, pastvinami, sadem, komunikacemi, zastavěnou a ostatní plochou. Výměra vyhlášeného OP činí 53,7779 ha, podrobnosti jsou ve vyhlášovací agendě v příloze. V OP je také kostel sv. Jana Nepomuckého (barokní z r. 1729, nedávno obnovený) a přilehlé dva hřbitovy. Celé území je dobře přístupné hromadnou městskou dopravou z Velké i Malé Chuchle, územím vede síť cest, mnohdy asfaltovaných. U západního okraje PR je původně zookoutek, nyní spíše menší zoologická zahrada dobře udržovaná Lesy hl. m. Prahy s ukázkami tuzemské zvěřiny. Je zde možno i posedět a pozorovat zvěř z vyvýšených míst. K osvětovému využití přispívá i vedení naučné stezky Barrandovské skály-Chuchelský háj po okraji území s veřejnosti dobře srozumitelným obsahem (i když z odborného geologického pohledu lze mít k textu výhrady), ale s horším technickým provedením, kdy se na tabulích již projevuje koroze a elektrochemická koroze z důvodu použití vzájemně neslučitelných materiálů.

PR Chuchelský háj se rozkládá na levém břehu Vltavy na většinou příkrém svahu (v jižní části), severní část je tvořena o něco mírnějšími a spíše suťovými svahy, ochranné pásmo je mírný svah až plošina. Celé území je jedním z posledních listnatých hájů v Praze, ekosystému ve kterém složení lesních porostů je blízké původním lesním společenstvům s výjimkou některých menších partií s akátem poblíž trati. Z lesních společenstev se zde vyskytuje dřínová doubrava, habrová doubrava a lipová javořina s pěknou hájovou květenou. Na bazických horninách se nachází skalní teplomilná vegetace s několika druhy chráněných rostlin, k jejich ochraně přispívá i špatná přístupnost některých míst. Do plochy PR patří i násyp trati od plochy označené v mapě "232" k tunelu. Jde o bezcennou plochu často s ruderalní vegetací.

Klimaticky spadá území PR do okrsku B2 (mírně teplého, mírně suchého, převážně s mírnou zimou) mírně teplé oblasti. Z nejbližších srážkoměrných meteorologických stanic, mezi nimiž PR leží se uvádějí následující pozorování v dlouhodobém průměru:

stanice	průměrný úhrn srážek v mm	průměrný úhrn srážek ve vegetačním období	údaje z období let
Radotín	533	361	1901-1950
Braník	517	345	1931-1960
Jinonice	506	348	1931-1960

### Hydrologické poměry

Hydrologicky patří území PR do povodí Vltavy, je několik stovek metrů od koryta řeky.

### Geologie a geomorfologie

Geomorfologicky patří Chuchelský háj k Třebotovské plošině, v rámci Pražské plošiny brdské oblasti poberounské provincie.

### Zhotovitel:

Svaz ochrany přírody a krajiny ČR, Podblanická základní organizace®  
Světlá 3, 257 06 Louňovice, tel., fax, zázn.: 0303 / 852 683



Skalní podklad tvoří zvrásněné horniny spodního ordoviku až siluru, místy překryté vltavskou terasou. Nejvýznamnější odkryvy jsou v ochranném pásmu PR. První výzkumy zde prováděl J. Barrande, který je také popsal ve svém díle (1852-1911), ten odsud uvádí řadu zkamenělin z ludlovu pod označením Gross Kuchel  $e_2$ , po něm pak např. J. E. Marr (1880), Liebus (1911), Krejčí, Helmhacker (1885), kdy oba v tomto roce publikovali své vysvětlivky ke geologické mapě. Podrobnější geologické mapování provedl v padesátých letech Radvan Horný v měř. 1:5000, v průběhu 50. a 60. let pak tyto podklady reambuloval J. Kříž, poté byla geologická mapa sestavena PÚDISem v témže měřítku pro Útvar hlavního architekta hl. m. Prahy. Koncem 80. let byla zveřejněna geologická mapa 1:25 000 s vysvětlivkami Chába a Kříže. Posledně jmenovaný též sestavil komplexní zprávu o geologických poměrech pro účely dokumentace o tomto území, která je založena v dokumentaci (rezervační knize) tohoto území u AOPK ČR. Další údaje autora najdeme v jeho publikaci "Geologické památky Prahy" (1999).

Vyskytují se zde horniny spodního ordoviku - jílovité, šedo zelené břidlice. V S části jsou břidlice a na ně navazují pak dále křemence kosovského souvrství. Ty vycházejí na povrch v podobě hrubého skeletu světlých úlomků. Na styku s nadložním silurem pak je v celém území vyvinut mocný, intruzivní nadložní bazalt. Strmá bazaltová skála je pod zdejším kostelem sv. Jana Nepomuckého. Vyskytují se zde také graptolitické černé břidlice, ve vyšších částech obsahující ojedinělé vložky a čočky ortocérového vápence a šedých zrnitých vápenců s úlomky trilobita Aulacopleura. V území jsou také šedohnědé tufitické břidlice s tufity se špatně zachovanou graptolitovou faunou. Velmi zajímavé geologicky a paleontologicky je ochranné pásmo s výskytem dalších mnoha hornin, zajímavý je výskyt travertinů u pramene v malochuchelském údolí.

#### Geologická stavba (podrobnosti)

Nejstarší horniny královského souvrství svrchního ordoviku jsou u paty svahu vltavského údolí a v severní a jižní části území. Na povrch vycházejí v zasutých a vegetací zarostlých výchozech ve spodní části svahu, asi 160 m na jiv od kostela sv. P. Marie v Malé Chuchli (V Lázních, ve starší německé literatuře označované jako Kuchelbad). Jsou to jílovité, šedo zelené, střípkovitě rozpadavé břidlice. Ty zde najdeme na řadě míst dokonce i ve vyšších partiích PR. V nejsevernější části PR odděluje břidlice královského souvrství spodního ordoviku od nadložních křemenců kosovského souvrství směrná porucha přesmykového charakteru. Severně od Velké Chuchle je styk s nadložním kosovským souvrstvím stratigrafický. Kosovské souvrství vychází na povrch většinou v podobě hrubého skeletu křemencových úlomků. Ty můžeme pozorovat v zářezu cest, případně v jednotlivých výchozech např. po vyvrácených pařezech, všeobecně pak v území PR jako místa s podstatně chudší vegetací a s nižším růstem stromů.

Na styku ordoviku s nadložním silurem je v celém chráněném území vyvinut různě mocný intruzivní hraniční bazalt. Nejlepší výchozy tohoto bazaltu jsou v místě serpentín vedoucím svahem z Malé Chuchle do nejvyšších partií PR (vede tudy i naučná stezka). V PR pak stratigraficky následují dva pruhy spodního siluru, oddělené opět intruzivním bazaltem svrchnowenlockého stáří. Stratigraficky starší pruh siluru vychází na povrch pouze v jižní části PR, pod strmou, bazaltovou skálou jiv od kostela sv. Jana Nepomuckého a je zasutý a zarostlý vegetací. Stratigraficky mladší pruh probíhá pak územím PR po celé délce svahu od Malé po Velkou Chuchli. Blíže k Malé Chuchli tvoří spodní část svahu, směrem k V. Chuchli pak vystupuje až nad strmý svah a tvoří jen horní část území PR. Pruh je tvořen černými, kontaktní metamorfózou vypálenými graptolitovými břidlicemi motolského souvrství

*Zhotovitel:*

*Svaz ochrany přírody a krajiny ČR, Podblanická základní organizace®*

*Světlá 3, 257 06 Louňovice, tel., fax, zázn.: 0303 / 852 683*



(wenlock, spodní silur), které ve vyšších částech obsahují ojedinělé vložky a čočky hlavonožcového vápence a šedých, zrnitých vápenců s úlomky trilobitů r. *Aulacopleura*. Tyto čočky a vložky byly zjištěny i v cestě, vedoucí šikmo strání z V. Chuchle ke kostelu sv. Jana Nepomuckého. Profil v nejvyšší části wenlocku je blízký geologickým profilům v PP Podolský profil a v oblasti pankrácké synklinály. Následuje další intruzivní bazalt na rozhraní motolského a kopaninského souvrství s mocností okolo 50 m.

Dalším souvrstvím siluru vyskytujícím se v PR Chuchelský háj jsou spodní polohy kopaninského souvrství (ludlow, svrchní silur), tvořené šedohnědými tufitickými břidlicemi a tufity s velmi špatně zachovanou graptolitovou faunou. Vycházejí na povrch v území na ssv. od kostela sv. Jana Nepomuckého, v nejvyšších částech svahu a na méně strmých partiích svahu nad ním. Zde je uvnitř břidlic vyvinuta ložní intruze bazaltu asi 5 m mocná.

Již mimo území PR, ale v jeho ochranném pásmu pokračuje vrstevní sled kopaninského souvrství ve vývoji tufitických břidlic. Ten je ukončen několik metrů mocnou polohou vápencového vývoje kopaninského souvrství v nejvyšších polohách. Jsou to šedé, hlavonožcové vápence, zvrásněné do dvou poměrně mělkých synklinál. Výchoz hlavonožcových vápenců začíná na směrné poruše v.-z. směru při jižní hranici ochranného pásma, odtud pak směřuje ke kostelu sv. Jana, ale zlomem ve vzdálenosti asi 300 m od něj je posunut zhruba o 130 m směrem k SZ. Pak výchoz pokračuje za cestou vedoucí od západního okraje V. Chuchle ke kostelu sv. Jana Nepomuckého a dále k hájence a zookoutku. Ještě před tím je v terénu viditelná deprese v místě zasutého lůmku, který popisuje Liebus (viz výše). Nejvyšší silurské, požárské souvrství (přídolí) je známé jen z ochranného pásma rezervace. Od báze je vyvinuto jako monotónní souvrství střídajících se lavic laminovaných černošedých vápenců s polohami šedohnědých vápnitých břidlic.

V ochranném pásmu, v malochuchelském údolí, vycházejí za směrnou poruchou poklesového charakteru mladší devonské horniny, tvořené devonskými vápenci, které byly v minulosti zde těženy. Stopy po těžbě dnes již nejsou patrné.

K významným geologickým útvarům patří v ochranném pásmu PR výchozy čtvrtohorních travertinů v okolí pramene v malochuchelském údolí. Tvoří dvě hlavní kaskády, jedna z nich je na levém svahu údolí v blízkosti pramene a druhá níže v údolí nad bývalými lázněmi. Většinu travertinů odnesly vodní přívaly, podle stavu na místě jsou i zřejmě sběratelskou záležitostí. Z geologického hlediska je území PR (a zejména ochranného pásma) významné především výchozy hraničních poloh ludlovu a přídolí ve vývoji hlavonožcových vápenců, typickém pro segment pražské pánve západně od barrandovského a severně od kodskeho synsedimentárního silurského zlomu. Vápence jsou zde vyvinuty podobně jako na Barrandově lokalitě Vyskočilka mezi Malou Chuchlí a Hlubočepy v NPP Barrandovské skály. (Údaje posledních sedmi odstavců z větší části dle Dr. J. Kříže 1999).

Zdejší měkkyše popisovalo mnoho autorů, je zde výskyt více než 50 terestrických i vodních měkkyšů. Celé území je také významnou paleontologickou lokalitou. K hlavním pracím tohoto druhu patří díla Schuberta (1898), Petrbocka (1923), Práta (1926), Němejce (1927), Ložka (1967), a Jägera s Ložkem (1968). Podrobněji ke geologické stavbě viz dále.

Pokud by bylo třeba provádět zde další průzkum, bylo by nutné odstranit částečně vegetaci a zasucení některých výchozů, což je záležitost vždy realizovatelná, zatím jsou tyto výchozy tímto způsobem částečně chráněny.

Byl zde také prováděn výzkum lepidopter, bylo zjištěno 42 druhů u nichž chybí hodnocení vzácnosti výskytu.

Zhotovitel:

Svaz ochrany přírody a krajiny ČR, Podblanická základní organizace®  
Světlá 3, 257 06 Louňovice, tel., fax, zázn.: 0303 / 852 683



Botanický průzkum se zjištěním vzácnějších druhů podle jednotlivých lokalit provedl Dr. V. Skalický. Zajímavé výskyty chráněných druhů rostlin:

*Iris aphylla* ssp. *bohemica* (locus classicus), *Centaurea triumphetii*, *Cornus mas*, *Anthericum liliago*, *Primula veris*, z dalších např. *Corydalis cava*, *C. fabacea*, *Lithospermum purpureo-coeruleum*, *Symphytum tuberosum*, *Polygonatum multiflorum*, *Geranium sanguineum*. Jedna z lokalit *Iris aphylla* je u vyhlídkového místa pod kostelem sv. Jana a je velmi dobře viditelná.

Fytopatologický průzkum zde provedl A. Příhoda, konstatuje výskyt tracheomykózy, kmenových hnilob dubů, kořenových hnilob dubů a habrů a plíseň skořicovníkovou (*Phytophthora cinnamoni*). Konstatuje také výskyt řady druhů mykorrhizních hub.

### Historický vývoj lesů v PR a okolí

Území PR patřilo historicky ke zbraslavskému panství. Jeho historie jako církevního majetku začíná už ve 12. století. Klášter Zbraslav byl na začátku husitských válek vypálen a většina jeho statků přešla do světského držení. Nový rozmach kláštera nastal až v 2. pol. 17. stol., ale již po více než 100 letech (1785) byl v rámci josefínských reforem klášter zrušen a velkostatek byl předán náboženskému fondu pod administrativní správou státních statků. V r. 1827 koupil zbraslavský velkostatek kníže Bedřich Oettingen-Wallerstein, jeho potomkům patřil až do r. 1910, kdy jej koupil známý průmyslník - majitel textilek na Náchodsku Cyril rytíř Bartoň z Dobenína. Po 2. sv. válce převzal velkostatek Československý stát podle zákona o revizi pozemkové reformy v r. 1948 a to včetně zbraslavského zámku. Dnes je zámek ve Zbraslavi a některé další nemovitosti restituovány potomkům původního majitele.

Pro josefínský katastr v r. 1785 bylo vyměřeno 4799 jiter zbraslavských lesů. Na území Velké Chuchle byla v té době popisovaná porostlina dubová a březová, zvaná Chuchelský háj. Hmota byla odhadnuta na 32 sáhů po jitru na špatných půdách. Do r. 1805 byl dodržován těžební předpis stanovený s ohledem na přetěžování lesů. R. 1806 dokončil Ing. M. Leitel taxační elaborát, v němž určil ale příliš vysoké těžby. Proto práci revidoval Ing. J. Schmidt a v roce 1812 vytvořil nový elaborát. V této době Chuchelský háj byl prvním oddílem revíru Komořany a sestával z výmladkových dubů, habrů pomístně smíšených s břízou s příměsí borovice a modřinu. Podle tohoto nového elaborátu činila plocha lesů nízkých 6880 jiter a hospodařilo se v nich ve 30-40 -letém obmýtní. Lesy vysoké byly pouze na 840 jitrech a jako borové porosty byly obhospodařovány v 90-letém obmýtní.

R. 1827 přešlo panství ze státu koupí do vlastnictví Oettingen-Wallersteinů, což mělo opět vliv na lesní hospodaření. V dalším lesním hospodářském plánu nadlesního Rietsche z r. 1832 zůstává poměr lesa nízkého a vysokého stejný, a už v roce 1840 se ukázalo značné zanedbání hospodaření v lese (ostatně toto je opakovaně konstatováno i v jiných částech tohoto panství). Navrhuje se tedy snížení doby obmýtní v borovém lese na 60 let, ve výmladkovém lese na 25 let, což je obsaženo i v lesním hospodářském plánu od r. 1852. Etát byl stanoven na celou dobu obmýtní a tento plán vypracovaný nadlesním Senftem platil po dobu 25 let.

Popis lesů Velké Chuchle z r. 1840 říká, že jsou to lesy v blízkosti hlavního města a jsou proto poznamenány jeho blízkostí co do stavu a hospodaření. Výmladkové lesy byly rozděleny do tří bonitních tříd:

I. bonitní třída (2 jitra) byly vrbové prutníky s každoročním stínáním

II. třída (115 jiter) se zastoupením 1/3 habru a 2/3 dubu s příměsí břízy sloužily k produkci paliva a jsou popisovány jako řediny bez zvláštní pěstební péče s 30-letou dobou obmýtní

Zhotovitel:

Svaz ochrany přírody a krajiny ČR, Podblanická základní organizace®

Světlá 3, 257 06 Louňovice, tel., fax, zázn.: 0303 / 852 683



III. třída (31 jiter)- porosty stejné skladby jako v předchozí třídě, ale obhospodařované v 25-leté době obmýtní, pravděpodobně na horších stanovištích a méně přirůstavé. Z porostů II. a III. třídy byla získávána vedlejší výtěž hrabáním steliva a výrobou tříslové kůry.

Od roku 1870 se začal převádět les nízký na vysoký a převody pokračovaly i podle nového plánu platného od r. 1878. Převodní doba byla stanovena na 90 let proto, že 1/3 každé vykácené pařeziny se měla zalesnit jehličnatými sazenicemi, především smrkem. Do této doby se ve zbraslavských lesích zalesňovalo sadbou nejrozmanitějších dřevin listnatých a jehličnatých, které byly umísťovány na stanoviště dle zkušeností lesníků. V nejstarších porostních mapách je hlavní dřevinou v pařezinách dub smíšený s habrem, bukem, topolem, břízou, lískou, ve vysokém lese pak borovice, dále jedle, smrk, buk i dub. Počátkem 20. stol. v LHP 1903-1912 došlo ke zvýšení doby obmýtní ze 60 na 80 let a tento plán pak upravoval hospodaření až do roku 1922.

Další zprávy o hospodaření v Chuchelském háji se nacházejí v osnově pro lesy hl. m. Prahy, do nichž byl Chuchelský háj začleněn v hospodářském období 1934-54. Podle této osnovy tvoří Chuchelský háj převážně porosty dubu a habru, přičemž zbylé pařeziny se převádějí na les vysoký. Po roce 1954 neměly pražské lesy schválený LHP a těžby byly předepisovány každý rok zvláštním výměrem. V lesní hospodářské evidenci není proto provedeno porovnání provedené těžby s etátem.

Lesní hospodářský celek lesů Národního výboru hl.m. Prahy (NVP) byl vytvořen spolu s lesními hospodářskými celky (LHC) Středočeského kraje na základě tehdy nového lesního zákona z 166/60 Sb, § 26. Hlavním kritériem pro vytvoření tohoto celku bylo účelové zaměření lesa, proto do něj byly pojaty všechny lesy ve správě NVP. V souvislosti s rozšířením území hl.m. Prahy se zvětšila i plocha původního LHC asi o 335 ha porostní plochy a k dalšímu rozšíření výměry docházelo postupně zalesňováním nelesních ploch.

Při inventarizaci lesů na období 1960-1965 byly lesy začleněny do skupiny lesa účelového a stanovena průměrná roční těžby 360 plm jehličnaté a 320 plm listnaté hmoty hroubí bez kůry. Směrnice hospodaření respektují základní poslání respektují základní poslání lesů rekreačních což ovlivňuje i pěstební zásahy a zvyšuje finanční náročnost ochrany lesa a ochrany kultur. Plán doporučuje zachovat dosavadní jemné obnovní postupy s využitím převodů výchovou, využitím přirozeného zmlazení a kotlíkovou obnovou. Hospodářský tvar lesa převládá vysoký. V LHP z roku 1964 s platností do r. 1973 byly tyto hospodářské skupiny:

II A100- les účelový vysokokmenný s těžbou do výše těžebních možností jednotlivých porostů s rámcovou dobou obmýtní 100 let,

II BA 50- les účelový výmladkový v převodu na les vysokokmenný s převodní dobou 50 let,

II Z- les účelový, pozemky určené k zalesnění, popř. již zalesněné na nelesních půdách. V praxi šlo většinou o porosty na extrémních stanovištích s většinou uvedením "Bez zásahu".

Porostní skladba byla vyhodnocena takto:

dub- zaujímal 31,4 % celkové porostní plochy a to odpovídalo výhledovému cíli.

borovice- zaujímal 12,4% a výhledově 30,6%.

Zastoupení jednotlivých dřevin v LHC je velmi pestré až po nejvyšší 8. věkový stupeň. Zastoupení věkových stupňů není vyrovnané, poměrně značný nadbytek byl ve stupních 1, 2, 7, 8 a nedostatek od 9. stupně výše. Vcelku očekávané konstatování, přihlédneme-li k dřívějším obmýtným dobám. Průměrné zakmenění je vyrovnané ve všech věkových stupních.

Zhotovitel:

Svaz ochrany přírody a krajiny ČR, Podblanická základní organizace®

Světlá 3, 257 06 Louňovice, tel., fax, zázn.: 0303 / 852 683



LHP na léta 1974-83 zařadil lesy LHC Praha do hospodářských skupin II A120 a II Z jako lesy účelové rekreační a lesy na bývalých nelesních půdách. V tomto byl vývoj obdobný i na sousedním LZ Zbraslav. V chráněných územích pak došlo k překryvu účelovostí a byl pro ně vytvořen provozní soubor č. 9.

V LHP 1984-93 je podle dalšího nového lesního zákona celý lesní hospodářský celek Praha zařazen do lesů zvláštního určení, subkategorie 3b (lesy rekreační). Na ploše 164 ha pak dochází k překryvu se subkategorií 3d (území chráněná podle předpisů o státní ochraně přírody, vyžadující odlišný způsob hospodaření). V rámci LHC Praha bylo vytvořeno 8 nových hospodářských souborů a pro ně stanoveny rámcové směrnice hospodaření.

PR patří do lesní oblasti 17b. V typologickém průzkumu z r. 1973 bylo v území vylišeno celkem 9 lesních typů: 1X2, 1K7, 1C1, 1C2, 1C7, 1B2, 1B7, 1J5, 3L1. V roce 1984 pak bylo vylišeno pouze 5 lesních typů: 1B2, 1B7, 1K7, 1D8, 1J5. V současném lesním hospodářském plánu jsou vylišeny tyto typy: 1J6, 1C3, 1K1, 2D7, 2A1. Stávající typologický průzkum situaci v PR velmi zjednodušuje. Např. ve velké ploše 1J6 (je otázka zda by vůbec nebylo vhodnější definovat jako 1J5, místy i 1J4) je řada ploch odpovídajících jinému typu (např. 1X2). Je také otázkou, zda původně uváděný typ 1D8 není vhodnější než současný 2D7. K tomuto bylo přihlédnuto i při zpracování kapitoly I (Rámcové směrnice).

Složení dřevin PR Chuchelský háj a ochranného pásma je velmi pestré, převládá dub. Dalšími dřevinami jsou habr, borovice lesní, lípa, smrk, akát, modřín, javor mléč, javor klen, babyka, buk, bříza, třešeň, douglaska, borovice černá, jasan ztepilý, břek, dub červený, vrba, jilmy. Z keřů se pak vyskytuje řada především teplomilných druhů: hlohy, brslen, dřín, štědřenec, svída, dřišťál, řešetlák, růže, trnka, líska, rozšiřuje se i bez černý. (V této části bylo použito dílčích údajů Ing. Valešové).

Ze zvěře srstnaté se vyskytuje srnčí, zajíc, bažant, liška (nora pod kostelem, kde se zřejmě i provádí norování a kopání), jezevec (je tu nora, ale nerozmnožuje se, možná jde o samotáře?), kuny. Běžně jsou také vidět poštolky, káně lesní, ve stráni bylo nalezeno okolo stromů několik vývržků (sovy?) se zbytky myší.

Evidován je i výskyt *Bufo viridis*.

#### Rekreace v území PR

Především okolí PR a její ochranné pásmo je intenzivně využíváno pro rekreaci. Odpovídá tomu i vybavení, řada cest je zpevněná příp. asfaltovaná, je tu řada laviček, altány. V PR je i pěkné vyhlídkové místo s pohledem na Vltavu, Chuchli, Modřany, Zbraslav a protější vltavské stráně. V území je možno konstatovat, že zde nejsou skládky odpadků, což je u většiny pražských chráněných území výjimka. Návštěvníci po cestách směřují do zdejšího zookoutku, pěkně upraveného s možností posezení, kde návštěvníci mohou vidět tuzemské druhy zvěře vč. rysa. Podle vyjádření řady procházejících návštěvníků jim toto uspořádání vyhovuje. Územím prochází i naučná stezka Barrandovské skály-Chuchelský háj. Navštěvován jsou hojně i zdejší dva hřbitovy, pietní místo obětem květnové revoluce v 1945 a zdejší kostel sv. Jana Nepomuckého, kde se slouží i mše. I způsob obhospodařování porostů odpovídá rekreačnímu využití lesa a soustřeďuje se na maloplošnou obnovu dřevinami žádoucího složení dle příslušné skupiny lesních typů.

Pro území PR je vypracován LHP s platností 1994-2003. Typologický průzkum podle tohoto LHP nezachycuje všechny detaily stanovišť zejména v porostech 124 D7 a D8.

Zhotovitel:

Svaz ochrany přírody a krajiny ČR, Podblanická základní organizace®  
Světlá 3, 257 06 Louňovice, tel., fax, zázn.: 0303 / 852 683



### **C. Stanovení negativních činitelů a možných nebezpečí dalšího ohrožení (§ 10 odst. 3 písm.c):**

Prostor přírodní rezervace (PR) Chuchelské skály leží mimo bezprostřední dosah městské a předměstské zástavby. Plocha PR a jejího ochranného pásma je využívána hojně jako rekreační les. Plocha PR je protkána hustou sítí cest, využívanou jako procházkové trasy, pro venčení psů (ale již méně než jinde), i jako cyklistické stezky. Lesy jsou využívány i pro houbaření, je zde naučná stezka a pěkný zookoutek. Dochází zde i k průjezdu motorových vozidel ke hřbitovům, částečně je i využívána jako zkratka do Slivence.

Jako negativní činitel abiotický by mohl připadat v úvahu vítr, ale to jen tam, kde jsou mělké půdy (to je zde na mnoha místech ve svahu), k vývrátům tu skutečně běžně dochází. Ohrožení imisemi přes sousedství velkoměsta a vzhledem k umístění PR na návětrné straně není aktuální. K eliminaci vlivů imisí přispívá i basický podklad většiny celého území. Dřívější vliv kyselých imisí z blízkého průmyslového Radotína je již minulostí a vzhledem k současné politice v oblasti životního prostředí nelze předpokládat zhoršení.

Negativní činitelé biotičtí: především jde o vlivy člověka při využívání prostoru PR k rekreaci, zejména při vstupu do lesních porostů, pobíháním psů, neoprávněným vjezdem motorových vozidel, pohazováním odpadků, skládkováním odpadků, poškozováním kultur a mlazin, rozdělováním ohňů. Zatím však nejde o závažné nebezpečí, zřejmě k tomu přispívá i trvalá přítomnost pracovníků Lesů hl.m. Prahy v území v zookoutku. Na rozdíl od jiných pražských chráněných území zde není ani zásadní problém s jezci na koních.

Nenajdeme zde ani škody z nevhodného lesnického hospodaření (ve vztahu k chráněným fenoménům PR).

Škody hmyzem: v porostech byl v tomto roce zjištěn pouze nevýznamný stav píďalek na dubu.

Škody zvěří (zde srnčí) na dřevinách nejsou patrné. Běžně se na db vyskytuje tracheomykóza, ne všude jsou tracheomykózní stromy odstraňovány (nad tratí), tracheomykóza se vyskytuje zvláště tam, kde působí ještě nějaké další stresující faktory (např. zhutnění půdy okolo stromů sešlapem), nejde o zvláště významný výskyt. Zásadně by mohla PR ohrozit např. další zvyšující se intenzita rekreačního využívání, případně nějaká zástavba v území okolo.

### **D. Negativní vlivy v současnosti, možnosti dalšího ohrožení (§ 10 odst. 1 písm. a +b):**

V současnosti zde nejsou nějaké významné negativní vlivy, které by ohrožovaly budoucnost chráněných fenoménů PR. Pokud nedojde k nějakému negativnímu vývoji např. výše zmíněnou výstavbou, zřízením nějaké nevhodné atrakce v blízkém okolí pak nehrozí PR žádné ohrožení. Jako negativní je možno hodnotit i některé lesnické zásahy na jedné větší ploše v příkrém svahu s aplikací herbicidů, kdy hrozí eroze a ochuzení biodiverzity zejména v bylinném patře.

*Zhotovitel:*

*Svaz ochrany přírody a krajiny ČR, Podblanická základní organizace®*

*Světlá 3, 257 06 Louňovice, tel., fax, zázn.: 0303 / 852 683*



## E. Předběžné finanční vyčíslení nákladů na realizaci praktických opatření (§ 10 odst. 3 písm.d)

Tyto náklady na ochranu přírody jsou rozlišeny jednak jako jednorázové na počátku období platnosti tohoto plánu péče, jednak pak stále na udržování navrhovaných opatření. Nejsou zde uvažovány náklady na běžné hospodaření v lese.

### A) Jednorázové náklady:

-na označení rezervace 10 tabulí po 1200.-.....	12 tis. Kč
-na odstranění starého značení (ještě staré tabule "chráněné území").....	2 tis. Kč
-obnova hraničního značení tam, kde je málo zřetelné a označení nové tam, kde není..	2 tis. Kč
-obnova tří informačních tabulí v PR (dřín, vyhlídka, rezervace).....	10 tis. Kč
-vyřezání keřů ze skalní stepi.....	6 tis. Kč
<b>celkem jednorázové náklady.....</b>	<b>32 tis. Kč</b>

### B) Každoroční náklady:

-běžná údržba hranic.....	1 tis. Kč
-průběžné odstraňování vegetace na partiích skalní stepi.....	3 tis. Kč
<b>celkem každoroční náklady.....</b>	<b>4 tis. Kč</b>

Do tohoto nejsou zahrnuty náklady na opravu tabulí sousední naučné stezky (které by měly být určeny na opravu technických nedostatků a oprav textu).

## F. Rozbor současného stavu porostů (§ 10 odst. 3 písm.a)

(rozdělení porostů podle způsobu řízení jejich vývoje):

Bylo provedeno podle metodiky. Respektováním hospodaření podle souborů lesních typů tak, jak je navrhováno v příloze dojde i k ochraně dalších chráněných fenoménů a to jak botanických tak i zoologických. Do skupiny a/ nebyly zařazeny žádné lesní porosty, protože v daných podmínkách není hospodářsky únosné (i vzhledem k antropickým vlivům) zcela vyloučit tyto porosty z obhospodařování. Porosty ve skupině b) vyžadují pomístnou úpravu složení dřevin (spíše o odstranění jednotlivých nevhodných dřevin), v malých skupinkách akátu řešit smýcením a novou výsadbou.

### a/ porosty schopné samostatného přirozeného vývoje:

Žádné porosty nejsou zařazeny.

### b/ porosty blízké přirozenému složení: (s mírnými úpravami):

Patří sem všechny porosty rezervace. Celková výměra 19,78 ha

Zhotovitel:

Svaz ochrany přírody a krajiny ČR, Podblanická základní organizace®  
Světla 3, 257 06 Louňovice, tel., fax, zázn.: 0303 / 852 683



**c/ porosty vyžadující speciální úpravy pro zajištění další existence chráněného fenoménu:**

Žádné takové porosty zde nejsou.

**d/ porosty, lišící se od modelu přirozené skladby a vyžadující postupnou změnu druhové skladby**

Žádné takové porosty zde nejsou.

### **G. Stanovení hlavních směrů řízení vývoje pro základní jednotky /skupiny lesních typů/ (§ 10 odst. 4 písm. b)**

Vymezení typologických jednotek:

Je zřejmé z příložené mapy, jsou zde typologické jednotky /skupiny lesních typů/:

1J: ve východní a severní části PR

1C: malá plocha ve středu PR

2A: v severní části PR

2D: ve střední části rezervace

1K : v západní části PR okolo příjezdové komunikace k hájence

Tyto jsou potom zpracovány v tabulkách v kapitole I. spolu s dalšími (viz kap. B).

Hospodářské soubory nejsou záměrně uváděny. Taxátor si může přizpůsobit příslušný soubor odchylkou.

Je provedeno rozdělení lesních porostů do skupiny se skladbou blízkou přirozené a porosty, (správněji malé části porostů), které jsou více nebo méně této skladbě vzdáleny. Cíle, které by měly být prosazovány při zpracování nového LHP i nyní při hospodaření podle stávajícího LHP:

-docílit v příštím deceniu přeměny na cílovou druhovou skladbu dle skupin lesních typů při respektování specifik ochrany fenoménů, pro něž byla PR vyhlášena, skutečně pouze nevelké plochy by neměly činit problém ani prostorově, ani finančně.

-přednostně ze skladby porostů vylučovat nepůvodní dřeviny jednotlivě vtroušené,

-v místech, kde je to možné využívat ve smyslu ustanovení lesního zákona přirozenou obnovu,

-vytvářet postupně podmínky pro určité kroky směřující k autoregulaci vývoje lesních porostů, i když zde toto nebude vzhledem k rekreačnímu využití zcela možné,

-přejít na výběrný způsob obhospodařování většinou skupinovou formou, vyvarovat se dlouhých obnovních prvků ve stráních pro nebezpečí eroze,

-nepoužívat herbicidy v území,

-s obnovou započít od ploch nahodilé těžby po vývratech nebo tracheomykóze,

*Zhotovitel:*

*Svaz ochrany přírody a krajiny ČR, Podblanická základní organizace®*

*Světlá 3, 257 06 Louňovice, tel., fax, zázn.: 0303 / 852 683*



- výchovnými zásahy odstranit z porostů nežádoucí příměsi dřevin (sm, ak)
- k ochraně sazenic používat kvalitní repelenty ve vhodné době a za vhodného počasí,
- pro těžbu a zvláště přibližování dřeva preferovat šetrné technologie, aby nedocházelo k vytváření podmínek pro erozi, poškozování stojících stromů (ochrany spodní části kmenů) a poškozování stávajících náletů, ponechávat doupné stromy a staré pařezy,
- eliminovat především vliv návštěvníků lesa na minimum nepodporováním pořádání hromadných akcí v tomto území, ochrannými opatřeními proti vjezdu motorových vozidel.

## **H. Návrh na technické zabezpečení a vybavení zvláště chráněného území, na jeho vědeckovýzkumné a výchovné využití (§ 10 odst. 6):**

Území přírodní rezervace Chuchelský háj nemá kompletně provedeno hraniční označení červenými pruhy, označení hraničními tabulemi je staré tabulemi se lvem s hvězdou a textem "Chráněné území". Paradoxně jediná nová tabule je umístěna zcela mimo hranice PR před kostelem. Toto by se mělo změnit, území řádně označit a demontovat staré označení na orezlých trubkách. Je třeba si uvědomit značný kontrast toho, že v sousedství jsou pěkně udržované cesty, dobře vedený a udržovaný zookoutek a vedle toho i pro laiky zřejmé staré tabule se starým státním znakem.

V území je také několik již nečitelných informačních tabulí (např. u starého dřínu u příjezdové komunikace). Ty byly umístěny velmi vhodně a zasloužily by si také obnovu. Obnovu by zasloužily i některé lavičky, toto však není zahrnuto do rozpočtu, to by mělo zůstat jako doposud na Lesích hl.m. Prahy.

Po cestách dobře přístupné části území PR, zookoutek, naučná stezka a konečně i památný kostel sv. Jana Nepomuckého spolu s pietním místem obětem květnové revoluce v Praze a hřbitovy tvoří z PR Chuchelský háj jedno z území Prahy, které je hojně navštěvované, je využitelné pro ekologickou výchovu a přesto všechny tyto aktivity zatím nemají a do budoucna také nemusí mít negativní vliv na jeho chráněné fenomény.

*Zhotovitel:*

*Svaz ochrany přírody a krajiny ČR, Podblanická základní organizace®  
Světlá 3, 257 06 Louňovice, tel., fax, zázn.: 0303 / 852 683*



**I. Rámcové směrnice způsobu řízení vývoje lesních porostů :**

(pro lesní porosty blízké přirozenému složení, pro malé části porostů lišící se od přirozeného složení je uvedeno v tabulce na konci)

**Rámcové směrnice způsobu řízení vývoje lesních porostů v PR Chuchelský háj**

<b>Soubor lesních typů:</b>	IJ
<b>Kategorie lesa:</b>	zvláštního určení
<b>Hospodářský tvar:</b>	vysokokmenný
<b>Hospodářský způsob:</b>	výběrný
<b>Forma hospodářského způsobu:</b>	skupinová
<b>Obmýtí:</b>	na hranici fyzického věku, ~160 - 200 let
<b>Obnovní doba:</b>	nepřetržitá
<b>Počátek obnovy:</b>	-
<b>Návratná doba:</b>	podle potřeby, ~10 let
<b>Cílová druhová skladba:</b>	db1-3, lp1-2, hb1-2, tř+, jv 2-3, břek+-2, bb+-1, jl+
<b>Odchytky od modelu:</b>	jsou možné, pokud bude používán stávající typologický průzkum, který nedělí svah na další typy
<b>Obnovní postup:</b>	od již rozpracovaných míst, příp. míst s nah. těžbou
<b>Způsoby obnovy, zalesnění:</b>	s využitím přirozeného zmlazení, na cílové složení doplnit sadbou
<b>Péče o kultury:</b>	ochrana kultur proti bušení ožinem, nátěry repelentem nebo oplocování
<b>Výchova porostů:</b>	při výchově usměrňovat na cílovou druhovou skladbu, provádět tvarový výběr, vylučovat nepůvodní dřeviny
<b>Ohrožení porostů:</b>	není významné, místy ale tracheomyóza a vývraty, v případě delších obnovních prvků ve stráni nebezpečí eroze
<b>Opatření ochrany lesů:</b>	běžná opatření dle místních podmínek
<b>Meliorace:</b>	ne
<b>Myslivost:</b>	držet stavy spárkaté zvěře max. na úrovni kmenových stavů
<b>Lesní estetika:</b>	-
<b>Poznámka:</b>	tato velká skupina obsahuje i jiné SLT. Pokud nebude taxátorem jemněji rozdělena, měl by lesní hospodář respektovat specifiku jednotlivých lokalit, např. přítomnost typu IX, v případě potřeby výjimka z ochranných podmínek na arboricidy lokálně na ak

Zhotovitel:

Svaz ochrany přírody a krajiny ČR, Podblanická základní organizace®

Světlá 3, 257 06 Louňovice, tel., fax, zázn.: 0303 / 852 683



<b>Rámcové směrnice způsobu řízení vývoje lesních porostů v PR Chuchelský háj</b>
---

<b>Soubor lesních typů:</b>	1C
<b>Kategorie lesa:</b>	zvláštního určení
<b>Hospodářský tvar:</b>	vysokokmenný
<b>Hospodářský způsob:</b>	výběrný
<b>Forma hospodářského způsobu:</b>	skupinová
<b>Obmýtlí:</b>	~160-200 let
<b>Obnovní doba:</b>	nepřetržitá
<b>Počátek obnovy:</b>	-
<b>Návratná doba:</b>	~10 let
<b>Cílová druhová skladba:</b>	db 7-9, lp 1-2, hb1-+, břek+-1
<b>Odchytky od modelu:</b>	nejsou žádoucí
<b>Obnovní postup:</b>	dle potřeby, jde pouze o malou plochu
<b>Způsoby obnovy, zalesnění:</b>	s využitím přirozeného zmlazení, případně doplnit na cílové složení sadbou
<b>Péče o kultury:</b>	ochrana kultur proti bušení ožinem, nátěry repelentem nebo oplocování
<b>Výchova porostů:</b>	při výchově usměrňovat na cílovou druhovou skladbu, provádět tvarový výběr, vyloučit nepůvodní dřeviny
<b>Ohrožení porostů:</b>	příp. tracheomykózou, nebo u kultur lidmi
<b>Opatření ochrany lesů:</b>	ochranná služba, zábrana vjezdu do porostů,
<b>Meliorace:</b>	ne
<b>Myslivosť:</b>	držet stavy spárkaté zvěře max. na úrovni kmenových stavů
<b>Lesní estetika:</b>	doporučuje se lp na lem komunikace

Zhotovitel:

Svaz ochrany přírody a krajiny ČR, Podblanická základní organizace®  
Světlá 3, 257 06 Louňovice, tel., fax, zázn.: 0303 / 852 683



<b>Rámcové směrnice způsobu řízení vývoje lesních porostů v PR Chuchelský háj</b>
---

<b>Soubor lesních typů:</b>	1K
<b>Kategorie lesa:</b>	zvláštního určení
<b>Hospodářský tvar:</b>	vysokokmenný
<b>Hospodářský způsob:</b>	výběrný
<b>Forma hospodářského způsobu:</b>	skupinová
<b>Obmýtí:</b>	~160-200 let
<b>Obnovní doba:</b>	nepřetržitá
<b>Počátek obnovy:</b>	-
<b>Návratná doba:</b>	~10 let
<b>Cílová druhová skladba:</b>	db 6-9, bř 2-3, bk+-1, lp+-1, hb+-1, jř+
<b>Odchytky od modelu:</b>	nejsou žádoucí, je ale třeba respektovat pomístný výskyt dřínu
<b>Obnovní postup:</b>	s uvolňováním sousedních mlazin
<b>Způsoby obnovy, zalesnění:</b>	s využitím přirozeného zmlazení, vždy bude třeba doplnit sadbou dřevin na cílové složení porostů
<b>Péče o kultury:</b>	ochrana kultur proti bušení ožinem, nátěry repelentem nebo oplocování (zejm. u komunikace)
<b>Výchova porostů:</b>	při výchově usměrňovat na cílovou druhovou skladbu, provádět tvarový výběr, vyloučit nepůvodní dřeviny (md) u bř je možné i skupinové smíšení v porostech
<b>Ohrožení porostů:</b>	není významné
<b>Opatření ochrany lesů:</b>	ochranná služba, zábrana vjezdu do porostů, odklizení odpadků, informovanost veřejnosti
<b>Meliorace:</b>	ne
<b>Myslivost:</b>	držet stavy spárkaté zvěře max. na úrovni kmenových stavů
<b>Lesní estetika:</b>	doporučuje se lp na lem komunikace

Zhotovitel:

Svaz ochrany přírody a krajiny ČR, Podblanická základní organizace®  
Světlá 3, 257 06 Louňovice, tel., fax, zázn.: 0303 / 852 683



<b>Rámcové směrnice způsobu řízení vývoje lesních porostů v PR Chuchelský háj</b>
---

<b>Soubor lesních typů:</b>	2A
<b>Kategorie lesa:</b>	zvláštního určení
<b>Hospodářský tvar:</b>	vysokokmenný
<b>Hospodářský způsob:</b>	výběrný
<b>Forma hospodářského způsobu:</b>	skupinová
<b>Obmýtí:</b>	~160-200 let
<b>Obnovní doba:</b>	nepřetržitá
<b>Počátek obnovy:</b>	-
<b>Návratná doba:</b>	~10 let
<b>Cílová druhová skladba:</b>	db 4-5, lp1-2, bk1-2, hb+-1, jv+-1
<b>Odchytky od modelu:</b>	nejsou žádoucí
<b>Obnovní postup:</b>	od případných míst nahodilé těžby nebo vytěžených skupin nepůvodních dřevin, vždy s uvolňováním sousedních kultur a mlazin
<b>Způsoby obnovy, zalesnění:</b>	s využitím přirozeného zmlazení, doplnit na cílové složení sadbou
<b>Péče o kultury:</b>	ochrana kultur proti buření ožinem, nátěry repelentem
<b>Výchova porostů:</b>	při výchově usměrňovat na cílovou druhovou skladbu, provádět tvarový výběr, vyloučit nepůvodní dřeviny
<b>Ohrožení porostů:</b>	vývraty, vstupem návštěvníků na svahy v porostech
<b>Opatření ochrany lesů:</b>	ochranná služba, informovanost veřejnosti
<b>Meliorace:</b>	ne
<b>Myslivost:</b>	držet stavy spárkaté zvěře max. na úrovni kmenových stavů
<b>Lesní estetika:</b>	na lemy porostních cest se doporučuje lp

Zhotovitel:

Svaz ochrany přírody a krajiny ČR, Podblanická základní organizace®  
Světlá 3, 257 06 Louňovice, tel., fax, zázn.: 0303 / 852 683



## Rámcové směrnice způsobu řízení vývoje lesních porostů v PR Chuchelský háj

<b>Soubor lesních typů:</b>	2D
<b>Kategorie lesa:</b>	zvláštního určení
<b>Hospodářský tvar:</b>	vysokokmenný
<b>Hospodářský způsob:</b>	výběrný
<b>Forma hospodářského způsobu:</b>	skupinová
<b>Obmýtí:</b>	~200-250 let (na hranici fyzického věku)
<b>Obnovní doba:</b>	nepřetržitá
<b>Počátek obnovy:</b>	-
<b>Návratná doba:</b>	~10 let
<b>Cílová druhová skladba:</b>	db 6, bk 1, jl+, lp1, hb1, jv1
<b>Odchytky od modelu:</b>	jsou možné co do složení dřevin 0+-10%
<b>Obnovní postup:</b>	od případných ploch nahodilé těžby, mlazin a tyčovin
<b>Způsoby obnovy, zalesnění:</b>	s využitím přirozeného zmlazení, doplňovat sadbou
<b>Péče o kultury:</b>	ochrana kultur proti bušení ožinem, nátěry repelentem vyřezávání nežádoucích dřevin
<b>Výchova porostů:</b>	při výchově usměrňovat na cílovou druhovou skladbu, provádět tvarový výběr, vyloučit nepůvodní dřeviny
<b>Ohrožení porostů:</b>	nehrozí větší ohrožení porostů, tyto polohy nejsou vyhledávány návštěvníky
<b>Opatření ochrany lesů:</b>	žádná specifická
<b>Meliorace:</b>	ne
<b>Myslivost:</b>	držet stavy spárkaté zvěře max. na úrovni kmenových stavů
<b>Lesní estetika:</b>	-
<b>Poznámka:</b>	ponechávat jednotlivé dřiny v porostech

Zhotovitel:

Svaz ochrany přírody a krajiny ČR, Podblanická základní organizace®  
Světlá 3, 257 06 Louňovice, tel., fax, zázn.: 0303 / 852 683

<b>Rámcové směrnice způsobu řízení vývoje lesních porostů v PR Chuchelský háj</b>
---

<b>Soubor lesních typů:</b>	1X
<b>Kategorie lesa:</b>	zvláštního určení
<b>Hospodářský tvar:</b>	vysokokmenný
<b>Hospodářský způsob:</b>	výběrný, případně ponechání příroz. vývoji
<b>Forma hospodářského způsobu:</b>	skupinová
<b>Obmýtí:</b>	na hranici fyzického věku
<b>Obnovní doba:</b>	nepřetržitá
<b>Počátek obnovy:</b>	-
<b>Návratná doba:</b>	~10 let
<b>Cílová druhová skladba:</b>	db (vč. pýřitého) 6-9, břek+-1, muk+-1, hb+-1, lp+-2, babyka+-2
<b>Odchytky od modelu:</b>	je třeba respektovat pomístný výskyt dřínu
<b>Obnovní postup:</b>	dle místních podmínek
<b>Způsoby obnovy, zalesnění:</b>	s využitím přirozeného zmlazení
<b>Péče o kultury:</b>	ochrana kultur proti buřeni ožinem, nátěry repelentem, většinou bez větších zásahů, nejlépe +- přirozený vývoj
<b>Výchova porostů:</b>	při výchově usměrňovat na cílovou druhovou skladbu, vyloučit nepůvodní dřeviny (md)
<b>Ohrožení porostů:</b>	není významné
<b>Opatření ochrany lesů:</b>	ochranná služba, pozor na agresivní ak
<b>Meliorace:</b>	ne
<b>Myslivost:</b>	držet stavy spárkaté zvěře max. na úrovni kmenových stavů, nezasahovat kopáním a norováním do nor predátorů!
<b>Lesní estetika:</b>	-
<b>Poznámka:</b>	jde o menší partie uprostřed SLT 1J

Magistrát hl. m. Prahy  
odbor životního prostředí  
Mariánské nám. 2 /8/  
Praha 1

Zhotovitel:

Svaz ochrany přírody a krajiny ČR, Podblanická základní organizace®  
Světla 3, 257 06 Louňovice, tel., fax, zázn.: 0303 / 852 683



<b>Rámcové směrnice způsobu řízení vývoje lesních porostů v PR Chuchelský háj</b>
---

(pro menší části porostů lišící se svým složením od přirozené skladby, většinou s ak)

<b>Skupina lesních typů</b>	různá
<b>Kategorie lesa:</b>	zvláštního určení
<b>Hospodářský tvar:</b>	vysokokmenný
<b>Hospodářský způsob:</b>	pasečný
<b>Forma hospodářského způsobu:</b>	holosečná
<b>Obmýtí:</b>	-
<b>Obnovní doba:</b>	10 let
<b>Počátek obnovy:</b>	ihned
<b>Návratná doba:</b>	-
<b>Cílová druhová skladba:</b>	dle příslušné skupiny lesních typů
<b>Odchylky od modelu:</b>	nejsou žádoucí
<b>Obnovní postup:</b>	jednotlivé seče realizovat na plochách ak v porostech s jinak +-přirozeným složením
<b>Způsoby obnovy, zalesnění:</b>	většinou sadba silných sazenic
<b>Péče o kultury:</b>	ochrana kultur proti bušení ožinem, nátěry repelentem vyřezávání nežádoucích dřevin, odstraňování ak
<b>Výchova porostů:</b>	při výchově usměrňovat na cílovou druhovou skladbu, provádět tvarový výběr, vyloučit nepůvodní dřeviny,
<b>Ohrožení porostů:</b>	dle lokalizace porostů hrozí od návštěvníků
<b>Opatření ochrany lesů:</b>	dle aktuální potřeby
<b>Meliorace:</b>	neprovádět
<b>Myslivost:</b>	držet stavy spárkaté zvěře max. na úrovni kmenových stavů
<b>Lesní estetika:</b>	-
<b>Poznámka:</b>	při těžbě akátu pozor na výmladnost vč. kořenové, je žádoucí provést nechemický způsob likvidace ak výmladků, arboricidy jen v krajním případě na výjimku. Sadbu provádět až po skončení likvidace ak.

Zhotovitel:

Svaz ochrany přírody a krajiny ČR, Podblanická základní organizace®  
Světlá 3, 257 06 Louňovice, tel., fax, zázn.: 0303 / 852 683

## J. Opatření plánu péče rozpracovaná do jednotlivých porostních skupin:

### 124 A:

124 A3: pouze část porostu, smíšená kmenovina db, jv, hb, jv, js, vtr.sm, uvnitř mladší skupina smíšené tyčkoviny až tyčoviny lp,js, hb, bř, jv, sm, babyka, tř, ak. Nahodilá těžba, v mladší skupině prořezávka ve prospěch listnáčů, odstranit ak.

124 A4: jen malá část porostu mezi cestou a hranicí PR v údolí, listnatá tyčovina až kmenovina, jen nahodilá těžba.

### 124 D:

124 D1: listnatá tyčkovina v několika částech, prořezávka, tvarový výběr, podpora dřevin dle SLT.

124 D2: tyčkovina až tyčovina js, jv, hb, lp. Prořezávka, tvarový výběr, redukce js.

124 D3: mladší skupina bo, hb, tř, lp, db. Prořezávka, tvarový výběr, redukce bo.

124 D6: různorodý porost na příkrém svahu ke trati, stanovištní podmínky podle polohy na svahu, nahoře chudší, dole obohacené. Kmenovina db, ak, babyka, dřín, bohatý keřový podrost. Části s převládajícím akátem během decenia smýtit, v ostatních částech nahodilá těžba.

124 D7/1: db kmenovina v dolních partiích s bohatým podrostem, vtroušený js, jv, hb, bk, břek, hrušeň, ak (zvl.dole), v podrostu bez černý, tř, jř, lp, jl, dřín (i velmi staré ex.), ptačí zob, angrešt, brslen, hloh, slivoň, trnka, růže šípková. Kokořík, bažanka a další hájová květena. Odstranit ak, pozor na výmladnost. Prodloužit obnovní dobu, později skupinově výběrné hospodářství.

124 D7/2: skupiny-kotlíky s výsadbou db, hb, lp, výstavky, místy oplocenky pro ochranu před zvěří. Po dosažení mytného věku pokračovat v obnově skupinovitě výběrným hospodařením. Místy zřejmě aplikace herbicidů na netýkavku a ptačinec, to není přípustné. neponechávat hb jako výstavky, ale spíše v okraji porostu. V porostu také jedna velmi dlouhá paseka, nebezpečí eroze. Ve vhodné době smýtit výstavky v ploše, obnovní prvky zatím nerozšiřovat (zvýšení obmytné doby), jen v případě nahodilé těžby.

124 D7/3: Skupina proředěné dubové kmenoviny na chudším, suťovém stanovišti, tracheomykóza, doplnit sadbou, významně poškozené stromy smýtit, neponechávat hb jako výstavky. Ponechávat duté suché db, ale i pařezy jako vhodné pro živočichy.

124 D8: Porost ve třech částech, jedna již mimo PR. Kmenovina db, hb, místy ak (zvláště dole), podrost babyka, jv, js, hloh, šípek, dřín, břek, třešeň, jl, lp, bez černý. Bohatá hájová květena. Nahodilá těžba, redukce ak.

124 D9: db kmenovina s bylinným patrem ptačinec hajní, kokoříky, orlíček, netýkavka malokvětá, bažanka, ostružiník, trávy, v podrostu hb, lp, jv, babyka, ak, jl, dřín. Podrost jen pomístně. Bez zásahu, jen nahodilá těžba, max. uvolnění okraje mladších skupin.

419 : pěkná listnatá kmenovina na nelesní půdě ve dvou částech, jedna z nich již mimo PR. Nahodilá těžba. Vhodné by bylo začlenit do lesní půdy.

### Zhotovitel:

Svaz ochrany přírody a krajiny ČR, Podblanická základní organizace®  
Světlá 3, 257 06 Louňovice, tel., fax, zázn.: 0303 / 852 683



4232 : jde o plochu, která není zatím v PR, navrhuje se její začlenění do území. Skalnatý sráz, vegetace skalních stepí, rozchodníky, netřesky, kosatce, lomikámen, hadinec, ze dřevin hloh, dřín, šípk. růže, brslen, babyka, db, ak. Udržovat ve stavu stepi, agresivní dřeviny zejm. ak odstraňovat.

Vyznačená plocha okolo trati, od 232 k tunelu. Z přírodního hlediska bezcenná, několik políček konopí, akát, kustovnice, násep trati. Navrhuje se vynětí.

#### **K. Návrh praktických opatření k minimalizaci nepříznivých vlivů okolí (§ 10 odst. 1 písm. a):**

Navrhuji se následující opatření:

1. Nepovolovat pořádání hromadných akcí v území, v tomto smyslu i upravit vyhlášku o zřízení PR.
2. Zamezit vjezdu motorových vozidel mimo vozidel oprávněných ve smyslu lesního zákona a zákona o ochraně přírody a krajiny.
3. Nezřizovat v území PR skládky dřeva, k tomu využívat okolní porosty.
4. Usměrnovat pohyb návštěvníků po území PR pomocí dozoru stráže přírody a lesní stráže, aby nedocházelo ke škodám na kulturách a mlazinách.
5. Využít k osvětovému působení obnovených informačních tabulí příp. i upravených tabulí naučné stezky a sousedního zookoutku.
6. Zvážit, zda by nebylo vhodné vydat společný informační materiál o zookoutku, PR Chuchelský háj a Homolka.

#### **L. Návrh praktických opatření k omezení či zastavení vývojových procesů tak, aby bylo uchováno vývojové stádium ekosystému potřebné pro zachování druhové rozmanitosti (§10 odst. 1 písm. b):**

1. Ve výchovných zásadách zcela vyloučit akát, pozor na výmladnost .
2. V lesních porostech ponechávat křovinné patro a 2. porostní etáž ke zvýšení biodiverzity případně tuto etáž použít po smýcení horní etáže k obnově, jen tvárné dřeviny obnovního cíle.
3. Během decenia odstranit ak z porostů, pozor na výmladnost.
4. Partie skalní stepi udržovat v nezarostlém stavu k uchování původní vegetace. Opět pozor na agresivní ak.
5. Ponechávat v porostech duté stromy vč. pařezů jako refugia živočichů (vč. hmyzu).
6. Zamezit norování a vykopávání nor ve svahu rezervace.
7. Prodloužit obmýtní dobu v celém území prakticky na hranici fyzického věku.

Zhotovitel:

Svaz ochrany přírody a krajiny ČR, Podblanická základní organizace®  
Světlá 3, 257 06 Louňovice, tel., fax, zázn.: 0303 / 852 683

**M. Návrh praktických opatření k odstranění nežádoucích objektů, zařízení, skládek a pod. (§10 odst. 1 písm. c):**

Na území PR Chuchelský háj není žádný takový objekt ani skládka, ale jsou zde staré tabule tohoto chráněného území z doby vyhlášení. Ty by měly být odstraněny a následně provedeno nové označení.

**N. Návrh praktických opatření k usměrnění hospodářského či jiného využívání území (§10 odst. 1 písm. d):**

Navrhují se následující opatření:

1. Nepovolovat pořádání hromadných akcí v území, v tomto smyslu i upravit vyhlášku o zřízení PR.
2. Prodloužit obnovní dobu prakticky až na hranici fyzického věku.
3. Stejně tak zamezit vjezdu motorových vozidel mimo vozidel oprávněných ve smyslu lesního zákona a zákona o ochraně přírody a krajiny.
4. Nepřipustit ani v okolí aktivity (výstavbu, vedení různých stezek a pod.), které by mohly narušit biodiverzitu území.
5. Nezřizovat v území PR skládky dřeva, k tomu využívat okolní porosty.
6. Usměrnovat pohyb návštěvníků po území PR pomocí dozoru stráže přírody a lesní stráže, aby nedocházelo ke škodám na kulturách a mlazinách.
7. Ve výchovných zásadách i při obnovních těžbách během decenia zlikvidovat ak v porostech. Pozor na výmladnost.
8. Odstranění starých označovacích tabulí PR se státním znakem z míst, kde přírodní rezervace není, zřídít nové označení.
9. Navrhuje se začlenění plochy "232" ( v por. mapě) do plochy PR, jde z přírodního hlediska o cenné území.
10. Navrhuje se vynětí plochy od "232" k tunelu z území, jde o bezcenný násep trati. Novou hranicí by byla opěrná zeď nad trati.

Magistrát hl. m. Prahy  
odbor životního prostředí  
Mariánské nám. 2 /81  
Praha 1

Zhotovitel:

Svaz ochrany přírody a krajiny ČR, Podblanická základní organizace®  
Světlá 3, 257 06 Louňovice, tel., fax, zázn.: 0303 / 852 683



**O. Návrh praktických opatření k usměrnění využití území pro vědeckovýzkumné, osvětové a další účely (§10 odst. 1 písm.e):**

V současné době není toto území nijak využíváno pro vědeckovýzkumné účely. Bylo by vhodné alespoň jednou za decenium provést inventarizaci botanickou a entomologickou. V ostatním odkazují na bod H.

**P. Návrh praktických opatření k úpravě přírodních poměrů území ve prospěch předmětu ochrany ( § 10 odst. 12 písm. f):**

Tento plán péče nenavrhuje žádná opatření k úpravě přírodních poměrů v území, pokud za takové opatření nepovažujeme navrhované udržení skalní stepi redukcí keřové a stromové vegetace.

**Q. Návrh praktických opatření k zajištění praktické ochrany území (§ 10 odst. 1 písm. g):**

Zajistit alespoň občasnou strážní službu i ve spolupráci s lesní stráží a městskou i státní policií. Dát veřejnosti najevo zřízením nového označení rezervace, že tato zde ještě stále je a nejde pouze o zapomenuté tabule z doby minulého režimu. Pokud by se v území vyskytla skládka, tuto ihned odstranit. Zajistit údržbu tohoto území.

Dbát na dodržování ustanovení tohoto plánu péče, zajistit jeho včasné schválení, zajistit hospodaření podle něj ještě pokud možno nyní, za stávajícího LHP.

*Zhotovitel:*

*Svaz ochrany přírody a krajiny ČR, Podblanická základní organizace®  
Světlá 3, 257 06 Louňovice, tel., fax, zázn.: 0303 / 852 683*

## PŘÍLOHY

### *Příloha č. 1*

#### **Vyhláška hlavního města Prahy č. 3/1982**

**o chráněných přírodních výtvořech v hlavním městě Praze  
na lokalitách Požáry, Dalejský profil, Opařilka-Červený  
lom, U Nového mlýna, Chuchelský háj, Housle, Ládví,  
Okrouhlík, Vinořský park, Obora v Uhříněvsi a jejich  
ochranných pásmech**

Datum vydání: 27.05.82 Datum účinnosti: 01.09.82  
Datum zrušení: Důvod zrušení:  
Souvislost:

Publikována ve Sbírce hl.m.Prahy, částka: 02/1982  
3/1982 Sb. NVP  
(výpis týkající se PP Chuchelský háj)  
**VYHLÁŠKA**

**o chráněných přírodních výtvořech v hlavním městě Praze na lokalitách Požáry,  
Dalejský profil, Opařilka-Červený lom, U Nového mlýna, Chuchelský háj, Housle,  
Ládví, Okrouhlík, Vinořský park, Obora v Uhříněvsi a jejich ochranných pásmech**

Národní výbor hlavního města Prahy se na svém 4. plenárním zasedání konaném dne 27. května 1982 usnesl podle § 39 odst. 2 písm. j) zákona o národních výborech vydat podle čl. 94 Ústavy ČSSR a podle § 8 odst. 3 zákona č. 40/1956 Sb., o státní ochraně přírody toto obecně závazné nařízení:

#### **Čl.1**

##### **Popis a vymezení chráněných přírodních výtvořů**

Chráněnými přírodními výtvoři se určují:

5. Chuchelský háj - cenný soubor přirozených lesních společenstev (habrová doubrava, lipová javořina, dřínová doubrava) a skalní teplomilná vegetace na silurských diabázových rostlinách, v ochranném pásmu významné naleziště zkamenělin ve výchozech silurských vápenců.

Katastrální území - Malá Chuchle, parcelní číslo 173 část, Velká Chuchle, parcelní číslo 1134, 1126,

celková výměra 19,7820 ha.

Zhotovitel:

*Svaz ochrany přírody a krajiny ČR, Podblanická základní organizace®  
Světlá 3, 257 06 Louňovice, tel., fax, zázn.: 0303 / 852 683*



## Čl.2

### Podmínky ochrany

- 1) Území chráněných přírodních výtvorů (dále jen "chráněná území") jsou chráněná podle zvláštních předpisů 1).
- 2) Pokud z dalších ustanovení nevyplývá jinak, je zakázáno jakýmkoliv způsobem do chráněného území zasahovat, zejména rušit jeho přirozený vývoj, poškozovat jeho povrch, geologický podklad, rostlinstvo a živočišstvo a odnášet z něj jakékoliv přírodniny nebo jinak ohrožovat přirozený vývoj nebo stav chráněných částí přírody a jednat proti podmínkám ochrany.
- 3) Orgány státní ochrany přírody 2) ve spolupráci s Pražským střediskem státní památkové péče a ochrany přírody (dále jen Středisko) sestavují pro výkon ochrany v chráněném území své ochranné plány.
- 4) Veřejnosti je vstup do chráněných území povolen s výjimkou úseků zvlášť vyznačených.
- 5) V chráněném území je zakázáno:
  - a) meliorovat a rekultivovat travní porosty,
  - b) používat pesticidů a jiných chemických prostředků nebo přihnojovat umělými hnojivy s výjimkou použití repelentů proti okusu sazenic lesních stromů zvěří a realizace mimořádných opatření v případě kalamitního rozšíření škůdců, po projednání s orgány státní ochrany přírody,
  - c) zásadně měnit vodní režim, jakékoliv úpravy musí být předem projednány s orgány státní ochrany přírody,
  - d) porušovat výchozy geologických vrstev s výjimkou odběru geologických vzorků pro vědecký výzkum prováděný Ústředním ústavem geologickým a geologickými pracovišti ČSAV, Národního muzea a Přírodovědecké fakulty University Karlovy,
  - e) tábořit a rozdělávat oheň
  - f) vjíždět do něho motorovými vozidly, s výjimkou služebních a hospodářských vozidel, v nezbytném rozsahu.
- 6) Udržování komunikací, lesních cest apod. ve stavu odpovídajícím jejich určení jsou jejich správci povinni provádět způsobem, který nenaruší ostatní plochu chráněného území.
- 7) Do chráněného území, včetně úseků zvlášť vyznačených, mohou vstupovat při výkonu své funkce nebo práva

*Zhotovitel:*

*Svaz ochrany přírody a krajiny ČR, Podblanická základní organizace®  
Světlá 3, 257 06 Louňovice, tel., fax, zázn.: 0303 / 852 683*

- a) orgány bezpečnostní, protipožární, zdravotnické, lesnické, vodohospodářské a jejich pracovníci a pracovníci orgánů státní správy při výkonu jejich povinností,
  - b) orgány státní ochrany přírody a jimi pověřeni pracovníci
  - c) vlastníci a uživatelé pozemků a jejich pracovníci při obhospodařování těchto pozemků,
  - d) uživatelé honitby a rybářského revíru při výkonu těchto práv.
- 8) V chráněném území je povolen výzkum a průzkum, který provádí nebo organizuje Státní ústav památkové péče a ochrany přírody v Praze nebo Středisko.

### Čl.3

#### Výkon vlastnických a jiných práv v chráněném území

- 1) Vlastník (uživatel) pozemku, na němž bylo zřízeno chráněné území nebo ochranné pásmo, je povinen strpět omezení stanovené podmínkami ochrany 3). Jinak vlastnická práva a jiné majetkové vztahy k nemovitostem v chráněném území nejsou dotčeny.
- 2) Výkon práva myslivosti a rybářského práva není ochranou dotčen. Výstavba mysliveckých a rybářských zařízení musí být předem projednána s orgány státní ochrany přírody včetně zařízení pro intenzivní chov bažantů.
- 3) Veškeré lesní porosty chráněných přírodních výtvorů budou zařazeny do lesů zvláštního určení ve smyslu platných předpisů o kategorizaci lesů, způsobem hospodaření a lesním hospodářském plánování 4), při obnově lesního hospodářského plánu. Lesní hospodářské plány schvalují orgány správy lesního hospodářství po projednání s orgány státní ochrany přírody.
- 4) Změny v dosavadním využívání pozemků chráněných území jsou dovoleny pouze se souhlasem orgánů státní ochrany přírody.

### Čl.4

#### Ochranné pásmo

- 1) K zabezpečení chráněných území před rušivými vlivy okolí se určují ochranná pásma takto:

Chuchelský háj,

katastrální území Malá Chuchle, parcelní čísla 173 část, 274, 175, 176, 177, 178, 179, 180, 181, 182, 183, 184, 185/1, 185/2, 186, 187, 188, 219 část, Velká Chuchle, parcelní čísla 128, 126, 1124/1, 1124/2, 1125, 1127, 1128, 1130, 1131, 1132 část, 1133. 1200, celková výměra 53,7779 ha.

- 2) Uživatelé lesních pozemků jsou povinni s lesními porosty plánovitě hospodařit podle lesních plánů tak, aby byly zabezpečeny přírodní hodnoty chráněného území.

- 3) V chráněném pásmu není dovoleno:

Zhotovitel:

Svaz ochrany přírody a krajiny ČR, Podblanická základní organizace®  
Světlá 3, 257 06 Louňovice, tel., fax, zázn.: 0303 / 852 683



- a) provádět jakoukoliv těžbu nebo výstavbu mimo stavby sloužící lesnímu hospodářství a stavby zabezpečení plnění funkce lesů po projednání s orgány státní ochrany přírody
  - b) provádět jakékoliv meliorace nebo rekultivace,
  - c) provádět letecké ošetřování porostů (chemizace, hnojení)
  - d) provádět jakékoliv zásahy, které by mohly negativně ovlivnit chráněné území nebo narušit celkový ráz krajiny
  - e) odkládat v území odpadní materiál nebo je jinak znečišťovat
  - f) tábořit nebo rozdělávat ohně mimo vyhrazená místa.
- 4) Jinak není hospodaření v ochranném pásmu chráněného území omezeno.

#### Čl.5

- 1) Kontrolu a dozor nad dodržováním této vyhlášky provádějí odbor kultury NVP a pověřeni pracovníci státní ochrany přírody.
- 2) Práva orgánů chránících zvláštní právní zájmy nejsou tímto dotčena 5).

#### Čl.6

- 1) Porušení povinností stanovených touto vyhláškou, které je přestupkem, se projednává podle obecných předpisů 6).
- 2) Ustanovení o sankcích podle zvláštních předpisů nejsou dotčena 7).

#### Čl.7

##### Závěrečná ustanovení

- 1) Chráněné území je zakresleno v mapách uložených u ministerstva kultury ČSR, u Státního ústavu státní památkové péče a ochrany přírody v Praze, u odboru kultury NVP a Střediska.
2. V terénu se chráněné území vyznačí viditelným způsobem. Vyznačení a jeho další udržování zajišťuje Středisko.

#### Čl.8

Tato vyhláška nabývá účinnosti dnem 1. září 1982.

Primátor hlavního města Prahy  
Ing. František Štafa v. r.

Tajemník Národního výboru hlavního města Prahy  
Jaroslav Blažíček v. r.

##### Odkazy

- 1) § 6 a § 11 zákona č. 40/1956 Sb., o státní ochraně přírody :

Zhotovitel:

Svaz ochrany přírody a krajiny ČR, Podblanická základní organizace®  
Světlá 3, 257 06 Louňovice, tel., fax, zázn.: 0303 / 852 683

- 2) § 13 zákona č. 40/1956 Sb., zákon č. 111/1967 Sb., o hlavním městě Praze (odbor kultury NVP)
- 3) při náhradě škody se postupuje podle § 10 zák. č. 40/1956 Sb., o státní ochraně přírody
- 4) § 1 odst. 2 písm. d) vyhl. MLVH ČSR č. 13/1978 Sb., o kategorizaci lesů, způsobech hospodaření a lesním hospodářském plánování
- 5) zejména § 10 - 13 zákona č. 130/1974 Sb., o státní správě ve vodním hospodářství § 19 zák. č. 102/1963 Sb., o rybářství § 30 zák. ČNR č. 96/1977 Sb., o hospodaření v lesích a státní správě lesního hospodářství § 3 a 4 vyhl. MLVH ČSR č. 98/1977 Sb., o lesní strážní
- 6) § 11 písm. d) a § 17 odst. 1 písm. b) zák. č. 60/1961 Sb., o úkolech národních výborů při zajišťování socialistického pořádku
- 7) § 47 zák. č. 138/1973 Sb., o vodách § 24 zák. č. 130/1974 Sb., o státní správě ve vodním hospodářství § 3 vyhl. MLVH ČSR č. 98/1977 Sb., o lesní strážní § 26 zák. č. 61/1977 Sb., o lesích § 34 zákona č. 96/1977 Sb., o hospodaření v lesích a státní správě lesního hospodářství

## Plán péče o přírodní rezervaci Chuchelský háj

**Objednatel:** Magistrát hl. m. Prahy

**Zhotovitel:** Svaz ochrany přírody a krajiny České republiky, Podblanická základní organizace ©, editor Ing. Petr Skála

adresa: Světlá 3, 257 06 Louňovice tel., fax, zázn.: 0303/852 683

**Součástí tohoto plánu péče je 3,5“ disketa s textovou částí a kompletní plán péče vč. map na CD-ROM.**

**Datum zhotovení tohoto plánu péče:** květen-červenec 2000

Zhotovitel děkuje za cenné připomínky ke zpracovávanému plánu péče pracovníkům Magistrátu hl. m. Prahy Ing. D. Frantikovi a Ing. P. Slavíkovi, pracovníkům Lesů hl. m. Prahy a místním občanům, za poskytnutí podkladových materiálů z rezervační knihy pí. Vasilové z Agentury ochrany přírody a krajiny ČR, RNDr. J. Němcovi za údaje k NS a za spolupráci na tomto plánu péče členům Svazu ochrany přírody a krajiny ČR.

Ing. Petr Skála

**Zhotovitel:**

Svaz ochrany přírody a krajiny ČR, Podblanická základní organizace ©  
Světlá 3, 257 06 Louňovice, tel., fax, zázn.: 0303 / 852 683











**PR Chuchelský háj**  
Pozemková mapa

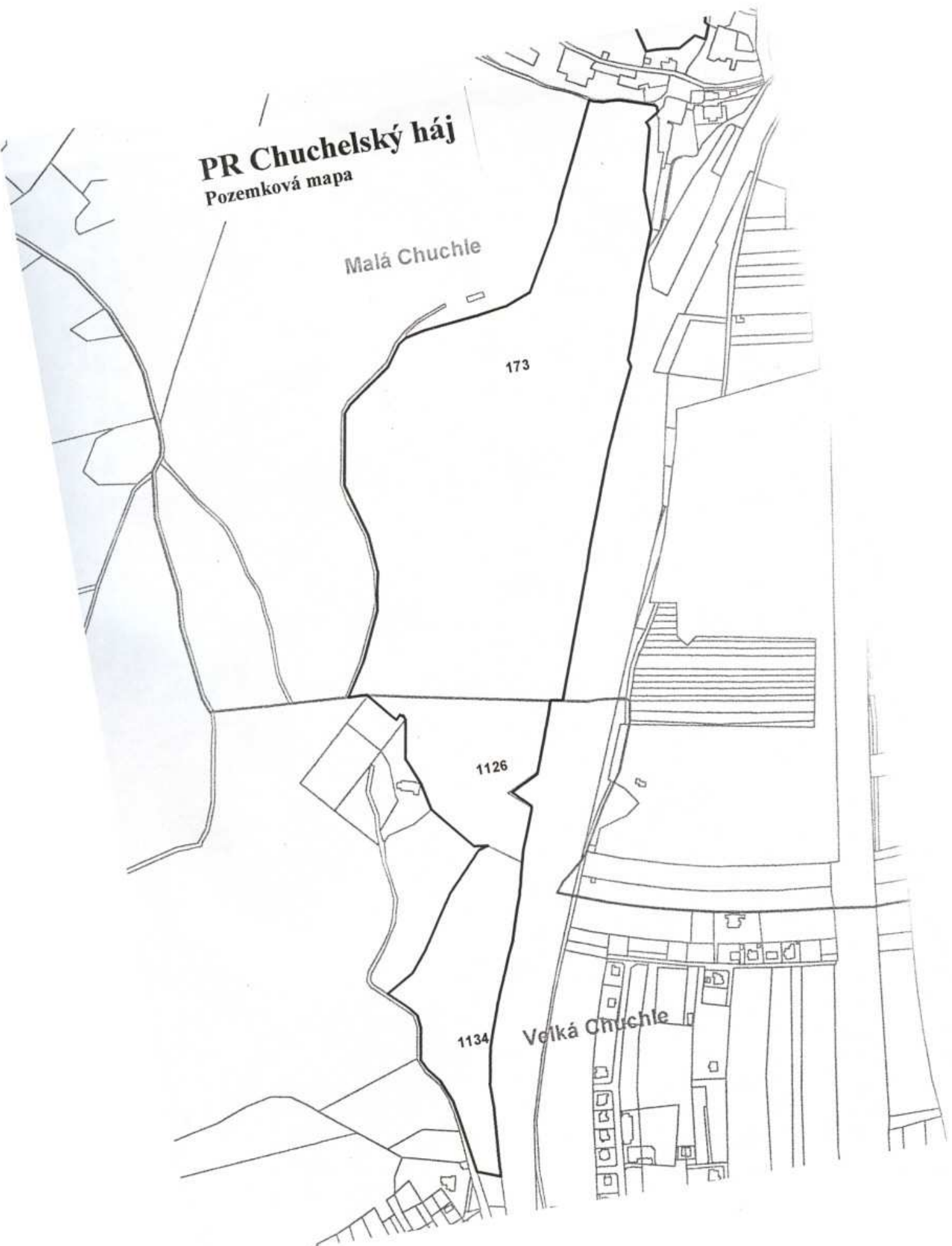
Malá Chuchle

173

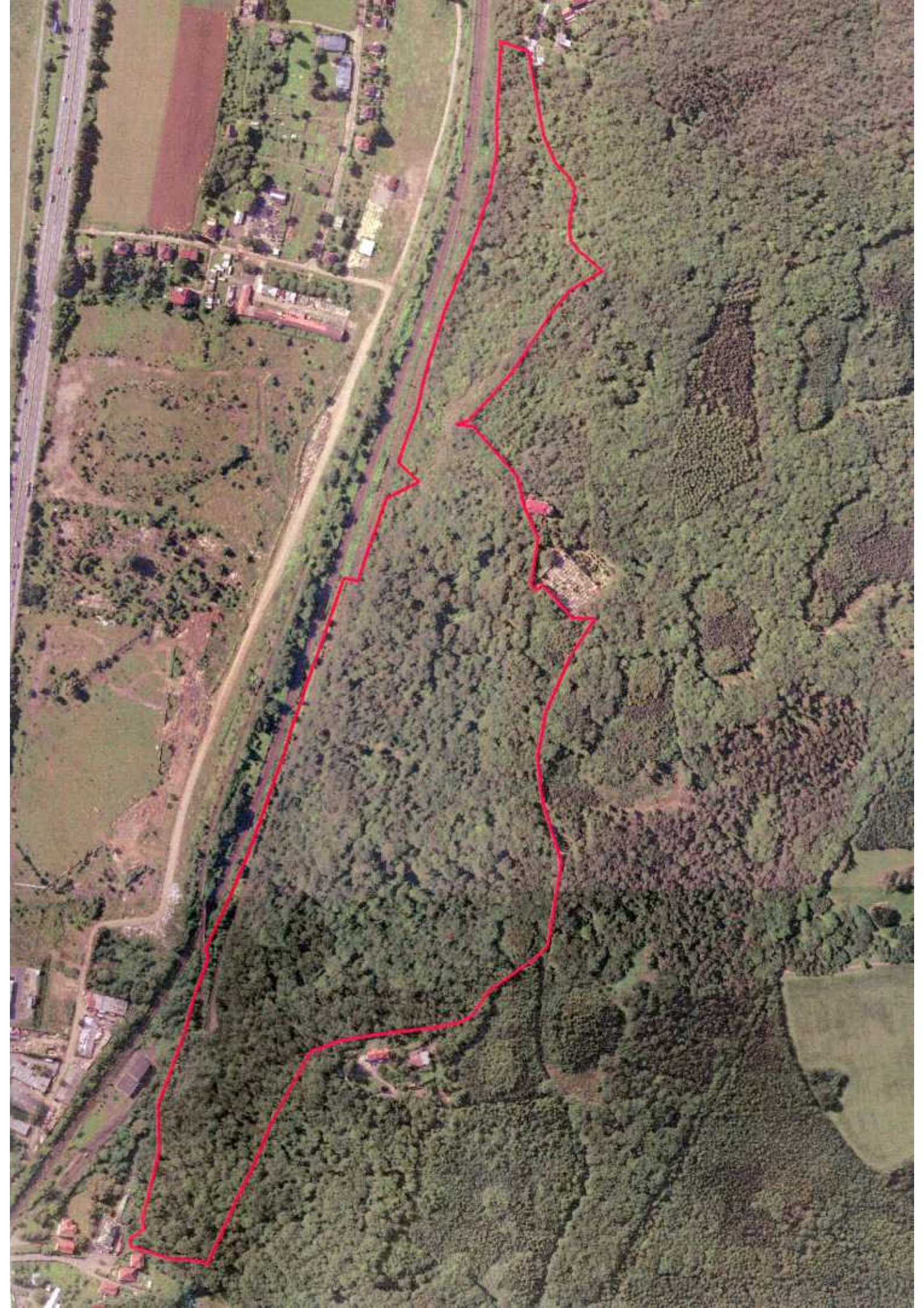
1126

1134

Velká Chuchle









Obec: PRAHA  
 PRAHA - VELKÁ CHUCHLE  
 Kat. území: 729183 MALÁ CHUCHLE

VÝPIS ÚDAJŮ Z KATASTRU NEMOVITOSTÍ

Vyhotoveno: 16.08.2000

PARCELA	VÝMĚRA	KV	DP	INFORMACE O VYBRANÝCH PARCELÁCH			MAPA	POLVZ
				ČO	ČP-E	LV PV OCH		
173	303247	0	10			112	lesní pozemek	00578 3/98

VLASTNÍK: 112 OBEC HL.M.PRAHA P1, MARIÁNSKÉ NÁM.2

*10, - uc*

*Petr Hefner*

Katastrální úřad Praha - město  
 102 14 Praha 8  
 Pod sídlištěm 9  
 275 -

Obec: PRAHA  
 PRAHA - VELKÁ CHUCHLE  
 Kat. území: 729213 VELKÁ CHUCHLE

VÝPIS ÚDAJŮ Z KATASTRU NEMOVITOSTÍ

Vyhotoveno: 16.08.2000

PARCELA	INFORMACE O VYBRANÝCH PARCELÁCH						MAPA	POLVZ
	VÝMĚRA	KV	DP	ČO	ČP-E	LV PV OCH		
1126	21730	0	10		981		lesní pozemek	6 327/98
VLASTNÍK:	981 OBEC HL.M.PRAHA P1, MARIÁNSKÉ NÁM.2							
1134	22843	0	10		981		lesní pozemek	9 327/98
VLASTNÍK:	981 OBEC HL.M.PRAHA P1, MARIÁNSKÉ NÁM.2							

*Petr Zelený*  
*dlh. kc*

Katastrální úřad Praha-město  
 182 14 Praha 8  
 Pod sídlištěm 9



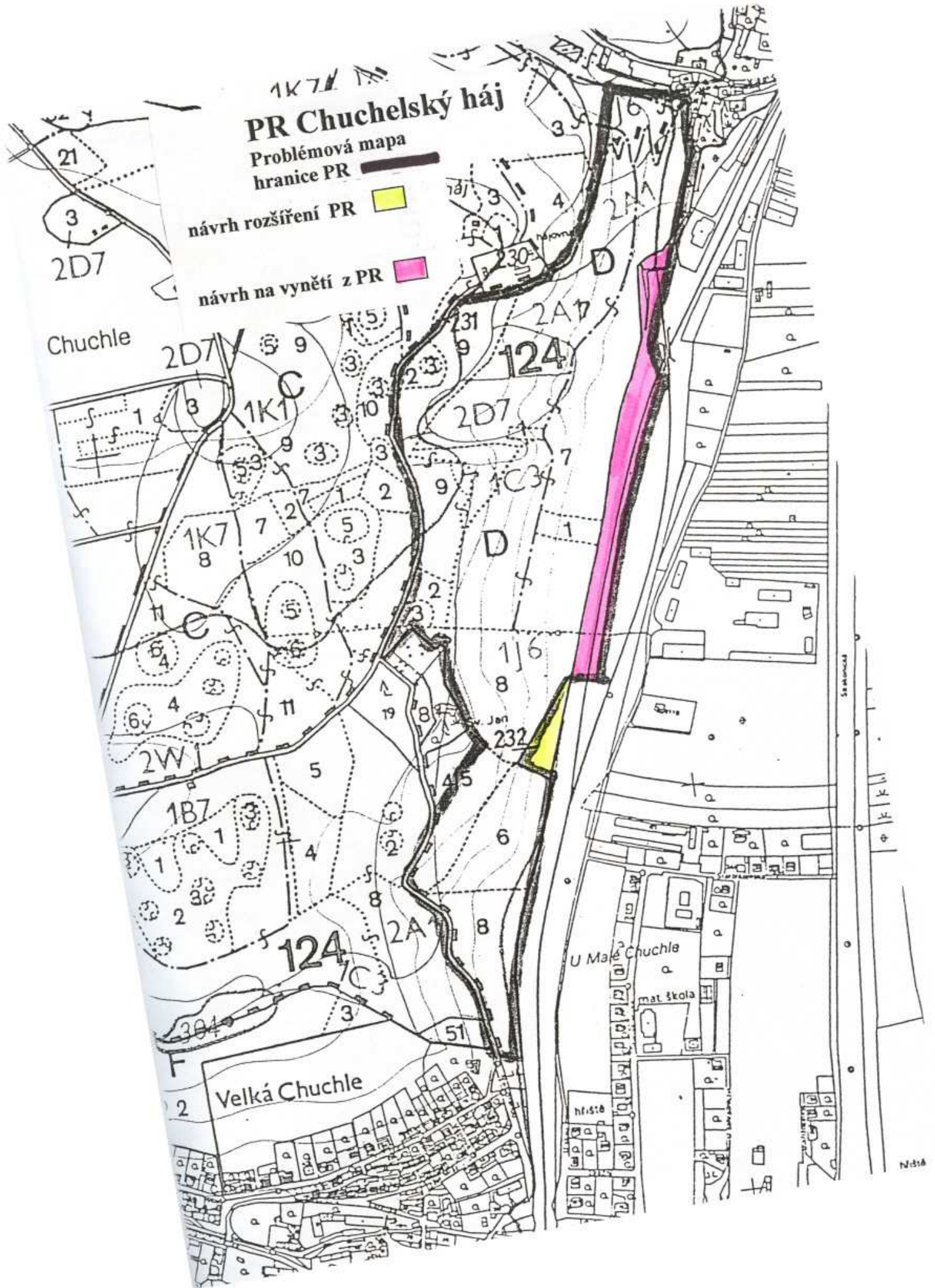
# PR Chuchelský háj

Problémová mapa  
hranice PR

návrh rozšíření PR

návrh na vynětí z PR

Chuchle







vlevo od trati druhotný porost, vpravo porost s vysokou biodiverzitou  
skála pod kostelem s chráněnými druhy rostlin



vícetážový lesní porost s bohatým bylinným patrem, pomístně tracheomykóza







v PR najdemo i konopi





**HLAVNÍ MĚSTO PRAHA**  
MAGISTRÁT HLAVNÍHO MĚSTA PRAHY  
**Odbor životního prostředí**



MHMPP015A2ER

dle rozdělovníku

Váš dopis/ze dne

Naše značka

MHMP/70166/VIII/1392/00/Pav

Vyřizuje/linka

Ing. Pavlík / 4427

Praha

15.11.2000

**Věc: Oznámení o schválení plánu péče**

Oznamujeme Vám, že odbor životního prostředí MHMP jako příslušný orgán ochrany přírody schválil ve smyslu ustanovení § 38 odst. 2 zákona č. 114/1992 Sb., o ochraně přírody a krajiny, v platném znění, plán péče pro zvláště chráněné území - **přírodní rezervaci Chuchelský háj**, které bylo vyhlášeno vyhláškou NVP č.3/1982 Sb. NVP z 27.5.1982. Plán péče je schválen na období deseti let.

Magistrát hl. m. Prahy  
odbor životního prostředí  
Mariánské nám. 2  
Praha 1

Ing. Kateřina Vaculová  
ředitelka odboru

Přílohy: plán péče

Co: AOPK ČR, středisko Praha, Řetězová 222/3, Praha 1  
AOPK ČR, Kališnická 4-6, Praha 3  
odd. VII.  
spis

V odpovědi, prosím, uvádějte naše číslo jednací.

Adresa:  
Řásnovka 8  
110 15 Praha 1

Telefon:  
(\* )2448 1111  
2448 + linka

Fax: 232 26 29  
IČO: 064 581

Bankovní spojení:  
První městská banka  
Malé nám. 11, Praha 1