

**PLÁN PÉČE
O PŘÍRODNÍ PAMÁTKU**

PITKOVICKÁ STRÁŇ
PRO OBDOBÍ 2001 - 2010



Magistrát hl. m. Prahy
odbor životního prostředí
Mariánské nám. 2
Praha 1 /8/

**Organizace 01/4. Českého svazu ochránců přírody
"Botič-Rokytká"
2000**

1. Základní identifikační a popisné údaje o ZCHÚ

1.1 Administrativní údaje:

Název území:	Pitkovická stráň
Kód území:	312
Kategorie:	přírodní památka (současný stav)
Datum vyhlášení:	1969
Způsob vyhlášení:	Výnos MK ČSR-13360/68 II/2 z 20.1.1969
Katastrální území:	Pitkovice
Region:	hlavní město Praha
Číslo katastrální ZCHÚ:	250/1-2 (současná) 92/3 (původní PK)
Vlastníci:	SVĚŘENO MC VHRŇKĚVES OBEC HL. M. PRAHA
Celková výměra ZCHÚ:	0,51 ha
Ochranné pásmo:	Výnosem nestanoveno; dle zákona 114/92 Sb. 50 m pásmo od hranic ZCHÚ (viz náskres žlutou linkou v Příloze č. 2) - Plocha ochranného pásma cca 2,5 ha.

1.2 Charakteristika a typ lokality

Skalnatá-travnatá svažité plocha nad opuštěným lomem, bývalá pastvina. Součást přírodního parku Botič-Milíčov.

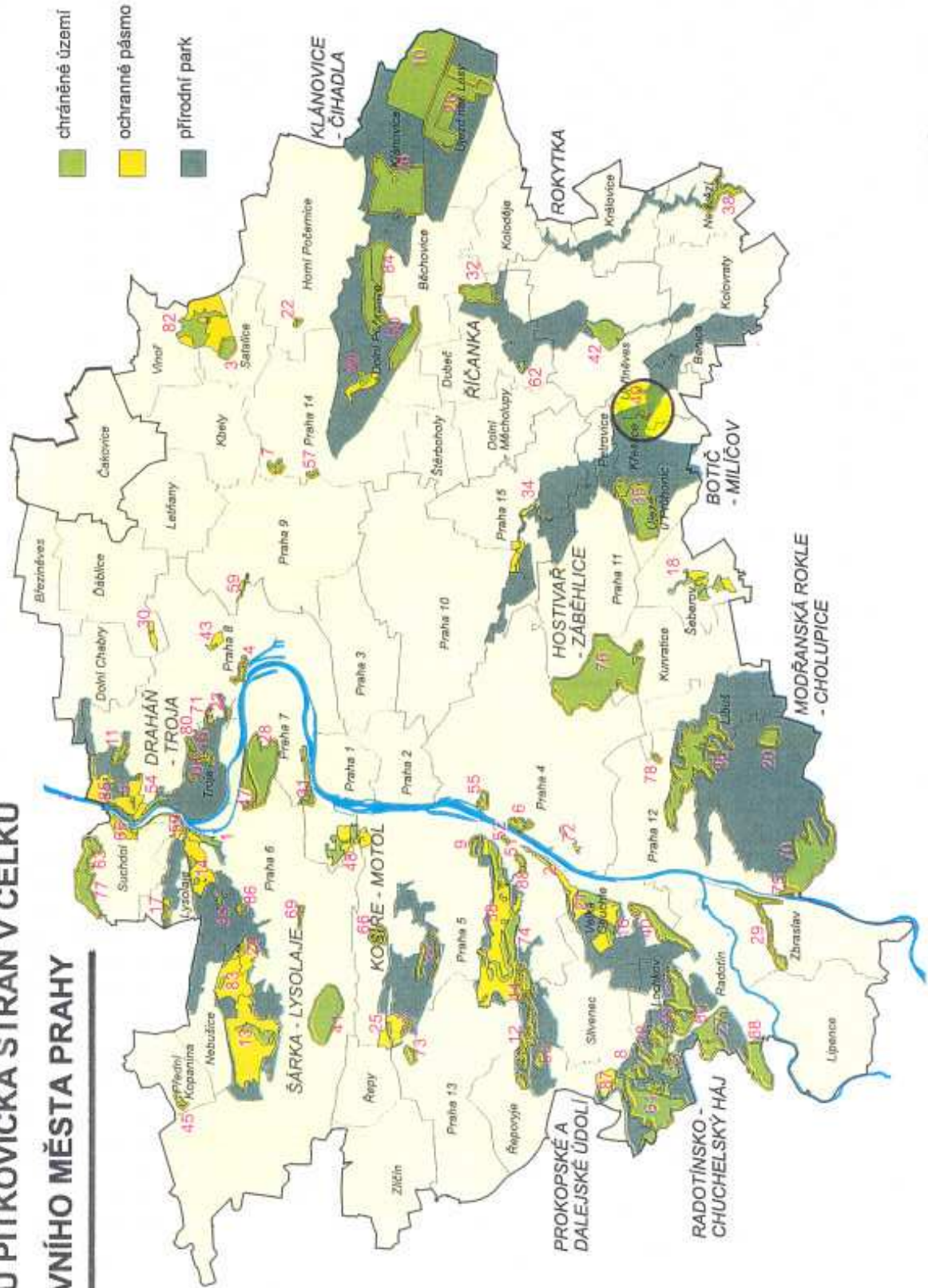
Geodetická charakteristika:

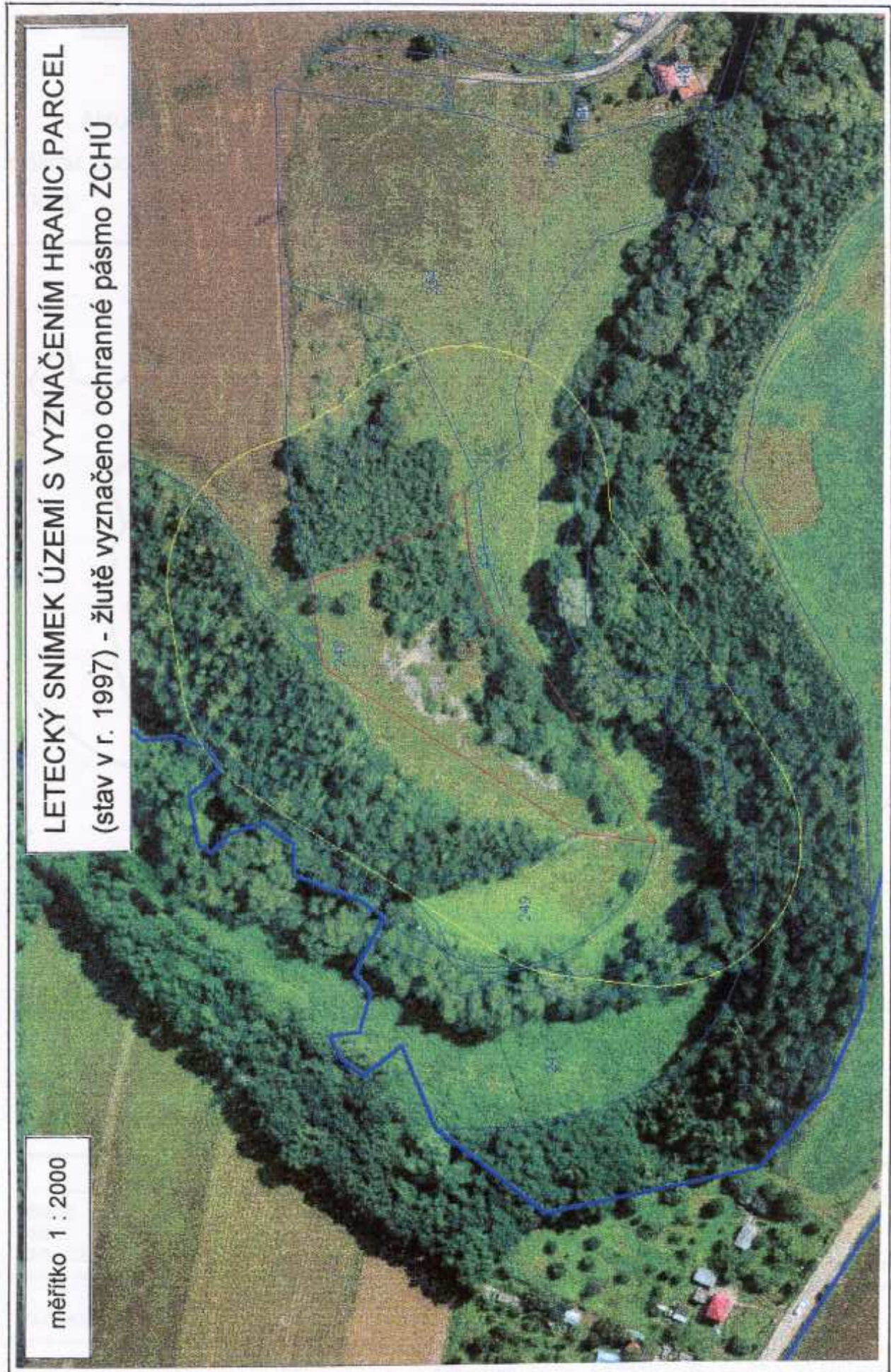
ZN - přírodní nelesní plocha

Funkční využití:

Trvalé travní porosty, rozptýlené liniové porosty dřevin a bylin

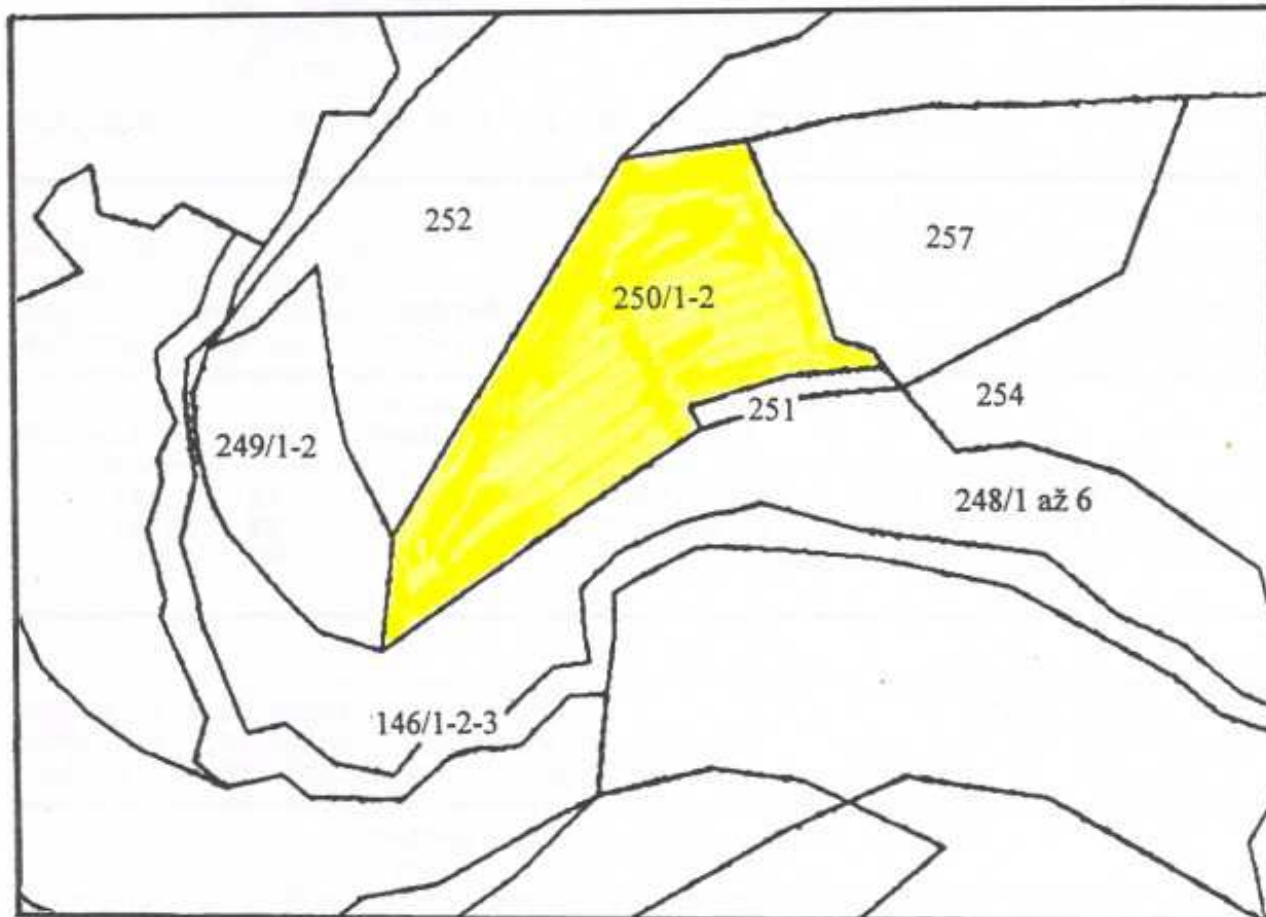
ZCHŮ PITKOVICKÁ STRÁŇ V CELKU HLAVNÍHO MĚSTA PRAHY





1.3 Bližší parcelní vymezení ZCHÚ a ochranného pásma

Aktuální majetkoprávní vztahy v ZCHÚ Pitkovická stráž a jeho ochranném pásmu podle údajů odboru obecního majetku MČ Praha - Uhřetěves (listopad 2000).



----- VÝPIS Z KATASTRU NEMOVITOSTÍ -
OKRES : 3100 PRAHA DATA ZE DNE : 12.09.2000
OBEC : 109 PRAHA - UHŘETĚVES KÓD:538931 * JEN PRO VNITŘNÍ POTŘEBU
KAT.ÚZ.: 03 (029)PITKOVICE KÓD:773417 KATASTR verze 4.38

Seznam parcel (2)250 - počet výskytů : 2
Parcela PŮV Výměra LV 1.Vlastník

250/1 KN 5304 0 * PARCELA NENÍ ZAPSÁNA NA LISTU VLASTNICTVÍ
250/2 KN 221 1856 FUCHSOVÁ HANA ZLÍN VĚŽOVÉ DOMY 874/42

----- VÝPIS Z KATASTRU NEMOVITOSTÍ -
OKRES : 3100 PRAHA DATA ZE DNE : 12.09.2000
OBEC : 109 PRAHA - UHŘETĚVES KÓD:538931 * JEN PRO VNITŘNÍ POTŘEBU
KAT.ÚZ.: 03 (029)PITKOVICE KÓD:773417 KATASTR verze 4.38

Seznam parcel (2)249 - počet výskytů : 2
Parcela PŮV Výměra LV 1.Vlastník

249/1 KN 2366 0 * PARCELA NENÍ ZAPSÁNA NA LISTU VLASTNICTVÍ
249/2 KN 59 1856 FUCHSOVÁ HANA ZLÍN VĚŽOVÉ DOMY 874/42

----- VÝPIS Z KATASTRU NEMOVITOSTÍ -
OKRES : 3100 PRAHA DATA ZE DNE : 12.09.2000
OBEC : 109 PRAHA - UHŘÍNĚVES KÓD:538931 * JEN PRO VNITŘNÍ POTŘEBU
KAT.ÚZ.: 03 (029)PITKOVICE KÓD:773417 KATASTR verze 4.38
=====

I N F O R M A C E O P A R C E L E Č Í S L O : 257
VÝMĚRA 4467 m2 KVALITA 2
DRUH POZEMKU 8 PASTVINA
OCHRANA -
VYUŽITÍ -
POL. VÝKAZU ZMĚN 17/96
VLASTNICKÝ VZTAH -
LIST MAPY 3542

VLASTNÍK: PARCELA NENÍ UVEDENA NA LISTU VLASTNICTVÍ

----- VÝPIS Z KATASTRU NEMOVITOSTÍ -
OKRES : 3100 PRAHA DATA ZE DNE : 12.09.2000
OBEC : 109 PRAHA - UHŘÍNĚVES KÓD:538931 * JEN PRO VNITŘNÍ POTŘEBU
KAT.ÚZ.: 03 (029)PITKOVICE KÓD:773417 KATASTR verze 4.38
=====

Seznam parcel (2)146 - počet výskytů : 3
Parcela PŮV Výměra LV 1.Vlastník

146/1 KN 4678 0 * PARCELA NENÍ ZAPSÁNA NA LISTU VLASTNICTVÍ
146/2 KN 366 1856 FUCHSOVÁ HANA ZLÍN VĚŽOVÉ DOMY 874/42
146/3 KN 99 0 * PARCELA NENÍ ZAPSÁNA NA LISTU VLASTNICTVÍ

----- VÝPIS Z KATASTRU NEMOVITOSTÍ -
OKRES : 3100 PRAHA DATA ZE DNE : 12.09.2000
OBEC : 109 PRAHA - UHŘÍNĚVES KÓD:538931 * JEN PRO VNITŘNÍ POTŘEBU
KAT.ÚZ.: 03 (029)PITKOVICE KÓD:773417 KATASTR verze 4.38
=====

Seznam parcel (2)248 - počet výskytů : 6
Parcela PŮV Výměra LV 1.Vlastník

248/1 KN 11613 0 * PARCELA NENÍ ZAPSÁNA NA LISTU VLASTNICTVÍ
248/2 KN 4822 0 * PARCELA NENÍ ZAPSÁNA NA LISTU VLASTNICTVÍ
248/3 KN 1100 1856 FUCHSOVÁ HANA ZLÍN VĚŽOVÉ DOMY 874/42
248/4 KN 1362 0 * PARCELA NENÍ ZAPSÁNA NA LISTU VLASTNICTVÍ
248/5 KN 129 1856 FUCHSOVÁ HANA ZLÍN VĚŽOVÉ DOMY 874/42
248/6 KN 34 1856 FUCHSOVÁ HANA ZLÍN VĚŽOVÉ DOMY 874/42

----- VÝPIS Z KATASTRU NEMOVITOSTÍ -
OKRES : 3100 PRAHA DATA ZE DNE : 12.09.2000
OBEC : 109 PRAHA - UHŘÍNĚVES KÓD:538931 * JEN PRO VNITŘNÍ POTŘEBU
KAT.ÚZ.: 03 (029)PITKOVICE KÓD:773417 KATASTR verze 4.38
=====

I N F O R M A C E O P A R C E L E Č Í S L O : 251
VÝMĚRA 262 m2 KVALITA 2
DRUH POZEMKU 14 OSTATNÍ PL.
OCHRANA -
VYUŽITÍ 92 NEPLODNÁ
POL. VÝKAZU ZMĚN 46/ 0
VLASTNICKÝ VZTAH -
LIST MAPY 3542

VLASTNÍK: PARCELA NENÍ UVEDENA NA LISTU VLASTNICTVÍ

----- VÝPIS Z KATASTRU NEMOVITOSTÍ -
OKRES : 3100 PRAHA DATA ZE DNE : 12.09.2000
OBEC : 109 PRAHA - UHŘÍNĚVES KÓD:538931 * JEN PRO VNITŘNÍ POTŘEBU
KAT.ÚZ.: 03 (029)PITKOVICE KÓD:773417 KATASTR verze 4.38

I N F O R M A C E O P A R C E L E Č Í S L O : 252
VÝMĚRA 21694 m2 KVALITA 2
DRUH POZEMKU 10 LESNÍ POZEM.
OCHRANA -
VYUŽITÍ -
POL. VÝKAZU ZMĚN 16/97
VLASTNICKÝ VZTAH -
LIST MAPY 3542

VLASTNÍK:

1310 ČR LESY ČESKÉ REPUBLIKY S.P HRADEC KRÁLOVÉ PŘEMYSLOVA 1106

----- VÝPIS Z KATASTRU NEMOVITOSTÍ -
OKRES : 3100 PRAHA DATA ZE DNE : 12.09.2000
OBEC : 109 PRAHA - UHŘÍNĚVES KÓD:538931 * JEN PRO VNITŘNÍ POTŘEBU
KAT.ÚZ.: 03 (029)PITKOVICE KÓD:773417 KATASTR verze 4.38

I N F O R M A C E O P A R C E L E Č Í S L O : 254
VÝMĚRA 10186 m2 KVALITA 2
DRUH POZEMKU 7 LOUKA
OCHRANA -
VYUŽITÍ -
POL. VÝKAZU ZMĚN 17/96
VLASTNICKÝ VZTAH -
LIST MAPY 3542

VLASTNÍK:

PARCELA NENÍ UVEDENA NA LISTU VLASTNICTVÍ

1.4 Nedostatky parcelního vymezení

Nevyjasněnosti geometrického zaměření a majetkoprávních vztahů jsou zřejmé z následujícího přehledu. Za značný nedostatek lze považovat absenci informace o existenci ZCHÚ v databázi katastru nemovitostí (viz návrh na opatření - 3.1.3-c)

Při porovnání reality se zákresem v leteckém snímku (Příloha 2) je zřejmé, že nezanedbatelná část velmi hodnotné plochy lokality přesahuje severozápadním směrem stávající hranici ZCHÚ a zasahuje do katastrálního čísla 252. V rámci vyjasnění majetkoprávních vztahů a příp. navrženého odkoupení lokality je velmi žádoucí tento rozpor vyřešit! (viz návrh na opatření - 3.1.3-d)

Rovněž je třeba upozornit na (byť nepodstatný) rozpor v údajích o ploše území (dle výnosu z r. 1969 - 0,51 ha, dle současných geodetických podkladů 0,55 ha).

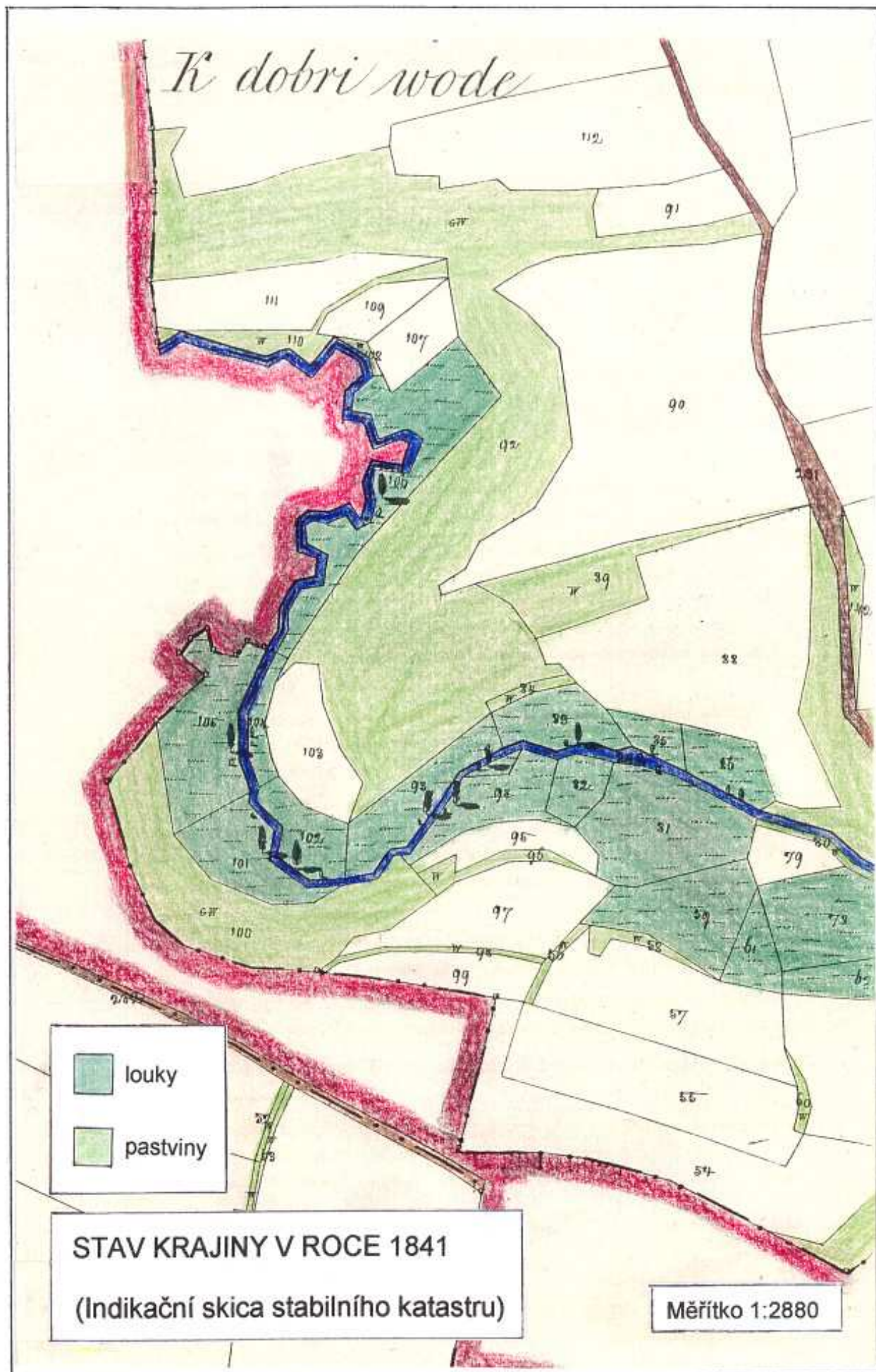
2. Cíle a způsoby péče o ZCHÚ

2.1 Historie využívání území a vlivy lidské činnosti v minulosti

Skalnatě-travnatá enkláva Pitkovická stráň byla v roce 1965 navržena (Jaroš 1965) a později vyhlášena (výnos MK ČSR čj. 13360/68 - III/2 ze dne 20. 1. 1969) za chráněné naleziště (CHN) koniklece lučního (*Pulsatilla pratensis*) a xerothermních rostlinných společenstev (viz Příloha 4). Podle nové kategorizace chráněných území (zákon ČNR č. 114/1992 Sb. o ochraně přírody a krajiny) má dnes statut přírodní památky (PP) a dosud vysokou přírodovědecko a společenskou hodnotu nejen v rámci přírodního parku Botič-Milíčov.

V předhistorickém období je intenzivní osídlení známo v oblasti dnešních Petrovic (největší známé pražské sídliště kultury s vypíchanou keramikou - mladší doba kamenná). Různě husté osídlení je doloženo i v jiných historických obdobích. To znamenalo razantní odlesnění této krajiny již před začátkem našeho letopočtu [M. Fridrichová a kol.: Praha v pravěku, 1995]. Další úbytek zalesněných ploch zapříčinila vysoká spotřeba dřeva v rozrůstajících se okolních obcích (Uhříněves - první písemná zmínka v r. 1233; Pitkovice r. 1234; Křeslice r. 1324; Petrovice r. 1352) i v Praze samé (viz též Příloha 3).





MINISTERSTVO KULTURY ČESKÉ SOCIALISTICKÉ REPUBLIKY

Čj.: 13.360/68 - II/2

V Praze dne 20. ledna 1969.

Zřízení chráněného naleziště "Pitkovická stráně",
kat. území Pitkovice, okres Praha - východ,
kraj Středočeský

/Výnos ze dne 20. 1. 1969 čj. 13.360/68./

Ministerstvo kultury zřizuje podle § 8 odst. 2 zákona č. 40/1956 Sb., o státní ochraně přírody, v dohodě se zúčastněnými úřady a orgány chráněného naleziště "P i t k o v i c k á s t r á ň", a to k ochraně koniklece lučního načernalého (*Pulsatilla pratensis nigricans*).

Chráněné naleziště se rozprostírá v kat. území Pitkovice na parcele čís. 92/3, o celkové výměře 0, 51 ha.

Chráněné naleziště je zakresleno v mapách uložených u ministerstva kultury (Státní ústav památkové péče a ochrany přírody v Praze), u odboru kultury Středočeského krajského národního výboru v Praze (Krajské středisko státní památkové péče a ochrany přírody v Praze) a u odboru školství a kultury Okresního národního výboru v Praze - východ.

Rozsah ochrany chráněného naleziště stanoví zákon o státní ochraně přírody. Ministerstvo kultury stanoví podle § 11 odst. 2 výše uvedeného zákona tyto výjimky:

1/ Veřejnosti je chráněné území přístupné jen po vyznačené cestě. Orgány státní ochrany přírody, orgány bezpečnostní, protipožární a zdravotnické, jakož i zemědělské orgány, mohou při výkonu služby vstupovat do chráněného naleziště i mimo označenou cestu.

2/ Výkon práva myslivosti, kromě výstavby mysliveckých zařízení většího rozsahu (lovecké chaty apod.), není ochranou dotčen.

Další výjimky z ochrany, jakož i průzkum a výzkum v chráněném nalezišti, pokud není prováděn nebo organizován Státním ústavem památkové péče a ochrany přírody v Praze, povoluje ministerstvo kultury.

Kontrola zachování podmínek ochrany v chráněném nalezišti přísluší vedle orgánů lidové kontroly a veřejné bezpečnosti též orgánům zemědělským a orgánům státní ochrany přírody.

Tento výnos nabývá účinnosti dnem oznámení.

Náměstek ministra:

Prof. dr Jan K o p e c k ý · DrSc.

v. r.

Kontinuálně se zde udržel pouze úzký pás přípotoční olšiny s dominantní olší, místy vrbou, podél Pitkovického potoka. Menší remíz (lesík) je historicky znám z polohy Dobrá Voda. Pravobřežní i levobřežní svahy Pitkovického údolí pokrývala travobylinná vegetace s roztroušenými křovinami, převážně růží a trnky. Tyto polohy byly využívány k pastvě koz a ovcí. Mírně zvlněné plošiny, ještě po roce 1945 rozdělené sítí polních cest s mezemi (přirozené úkryty ptáků), slouží zemědělské výrobě.

Od raného středověku až zhruba do 18. století vedla v těsné blízkosti lokality (ve vzdálenosti cca 600 m) velmi frekventovaná tzv. Svatoprokopská cesta, spojnice Prahy s jihovýchodními oblastmi Čech. Tato komunikace je dodnes na mnoha úsecích v terénu patrná.

Snahy o umělé zalesňování zdejších strání nevhodnými dřevinami - borovicí černou (*Pinus nigra*), modřínem (*Larix decidua*), smrkem (*Picea abies*), dubem červeným (*Quercus rubra*) a akátem (*Robinia pseudoacacia*), spadají do poloviny třicátých let. Zásahů do zdejší málo narušené vegetace si všiml i florista J. Šimr a doporučil "zameziti další osazování strání v údolí Botiče a Pitkovického potoka" (Šimr 1929), což se nepodařilo. Poslední výsadba byla provedena v roce 1970 v blízkosti (SV) přírodní památky Pitkovická stráň. Východní prostor tohoto chráněného území byl v minulosti velmi poškozen lomovou činností. Práce v místním stěnovém lomu skončila až v roce 1940. V dalším desetiletí následovala devastace části vegetace na travnaté xerothermní ploše vykopáním zákopů při vojenském cvičení (dnes zarostlé). Lokalita byla také středem pozornosti zahrádkářů (vyrývání koniklece lučního), častěji v letech 1970 až 1980. Osvětovou činností a pravidelnou strážní službou (ČSOP) se podařilo znehodnocování zastavit.

Na teplomilnou květenu v širším okolí Pitkovic poprvé upozornil florista Šimr (1925, 1929). Z chráněných druhů cévnatých rostlin zaznamenal "na strání mezi Křeslicemi a Pitkovičkami" koniklec luční (*Pulsatilla pratensis*), křivatec český (*Gagea bohemica*) a chrpu Triumfettiho (*Centaurea triumfettii*). Soustavným studiem květeny a vegetace PP Pitkovická stráň a Pitkovického údolí se zabývá od roku 1964 mgr. Vítězslav Jaroš (Jaroš 1965, 1968, 1997, Jaroš et Kolbek 1981).

V letech 1991-2 prováděla 4. ZO ČSOP podrobné biologické průzkumy nivy Pitkovického potoka. Ve všech dílčích průzkumech zaujímá ZCHÚ Pitkovická stráň významné, ne-li dominantní postavení. Tato práce, přes svůj nesporný význam, nebyla v minulosti publikována, ani nijak výrazněji využita a byla uložena v archivu

nebyla v minulosti publikována, ani nijak výrazněji využita a byla uložena v archivu 4. ZO ČSOP. Nyní tvoří přílohu tohoto Plánu péče.

Významnou realitou, která v minulosti ovlivňovala charakter území byla pastva ovcí, koz a dokonce i hovězího dobytka (dle údajů místních pamětníků). Tato poměrně velmi intenzivní pastva přetrvala až do roku 1947.

Po připojení okolních obcí k hlavnímu městu v roce 1974 se péče o lokalitu ujal Aktiv státní ochrany přírody Prahy 10 (konzervátor J. Pavlásek, později J. Moravec) a zahájil soustavnou likvidaci náletů, převážně tmovníku, který v té době významně ohrožoval celé naleziště. V r. 1978 zde zřídil obchvatovou průchozí stezku a první (provizorní) ohrazení. Do té doby spadá též osvětové využití ZCHÚ (regionální tisk, brožura Přírodou Prahy 10, naučná stezka Povodím Botiče). V r. 1985 vznikl záměr několika mladých členů Aktivu na obnovu vypásání stráně. Byla postavena chata (ovčín) a zahájeny přípravy. Z organizačních důvodů však k realizaci nedošlo. Odborný dozor nad lokalitou vykonával (a vykonává) mgr. V. Jaroš.

Po roce 1990 navázala na práci Aktivu (i personálně) 4. základní organizace Českého svazu ochránců přírody. Ke stávajícím aktivitám přibýlo pravidelné sečení stráně. Bylo též v definitivní podobě obnoveno ohrazení prostoru.

2.2 Charakteristika ZCHÚ a jeho přírodních podmínek

Přírodní památka Pitkovická stráň se rozkládá na skalnato-travnatém ostrohu Pitkovického údolí ZSZ od mostu přes Pitkovický potok v obci Pitkovice. Západní strana lokality hraničí s porostem borovice černé (*Pinus nigra*), dubu (*Quercus petraea*) a akátu (*Robinia pseudoacacia*), východní strana s lomem a mladou (cca 30 let) dubinou. Pro posouzení výskytu a rozložení květeny a vegetace zájmového území (přírodní památky a Pitkovického údolí) jsou určující mj. základní přírodní charakteristiky.

Po stránce geomorfologické náleží do okrsku Uhříněveské plošiny, má plochý reliéf s mělce zahloubeným údolím Pitkovického potoka a výrazněji vystupujícími pravobřežními svahy.

Geologický podklad tvoří soubory břidlic, prachovců a drob svrchního protezoika s místními skalními výchozy. Převládajícím půdním typem je zde hnědo-

zem, v údolní nivě půdy glejové a na Pitkovické stráni mělký písčitohlinitý ranker (A/C horizont).

Zdejší mírně teplé klima charakterizuje průměrná roční teplota vzduchu 8,3 až 8,8°C a roční úhrn srážek 560 až 650 mm. Teplotní i vlhkostní hodnoty značně kolísají podle expozice, polohy a horninového podkladu (skála, suť, louka, les) lokality. Podle dlouhodobých měření na Pitkovické stráni vykazuje její teplota půdy i povrchu značně vyšších hodnot než makroklimatické údaje oblasti.

Pitkovické údolí s přírodní památkou Pitkovická stráň patří podle regionálně fytogeografického členění do podokresu Průhonická plošina.

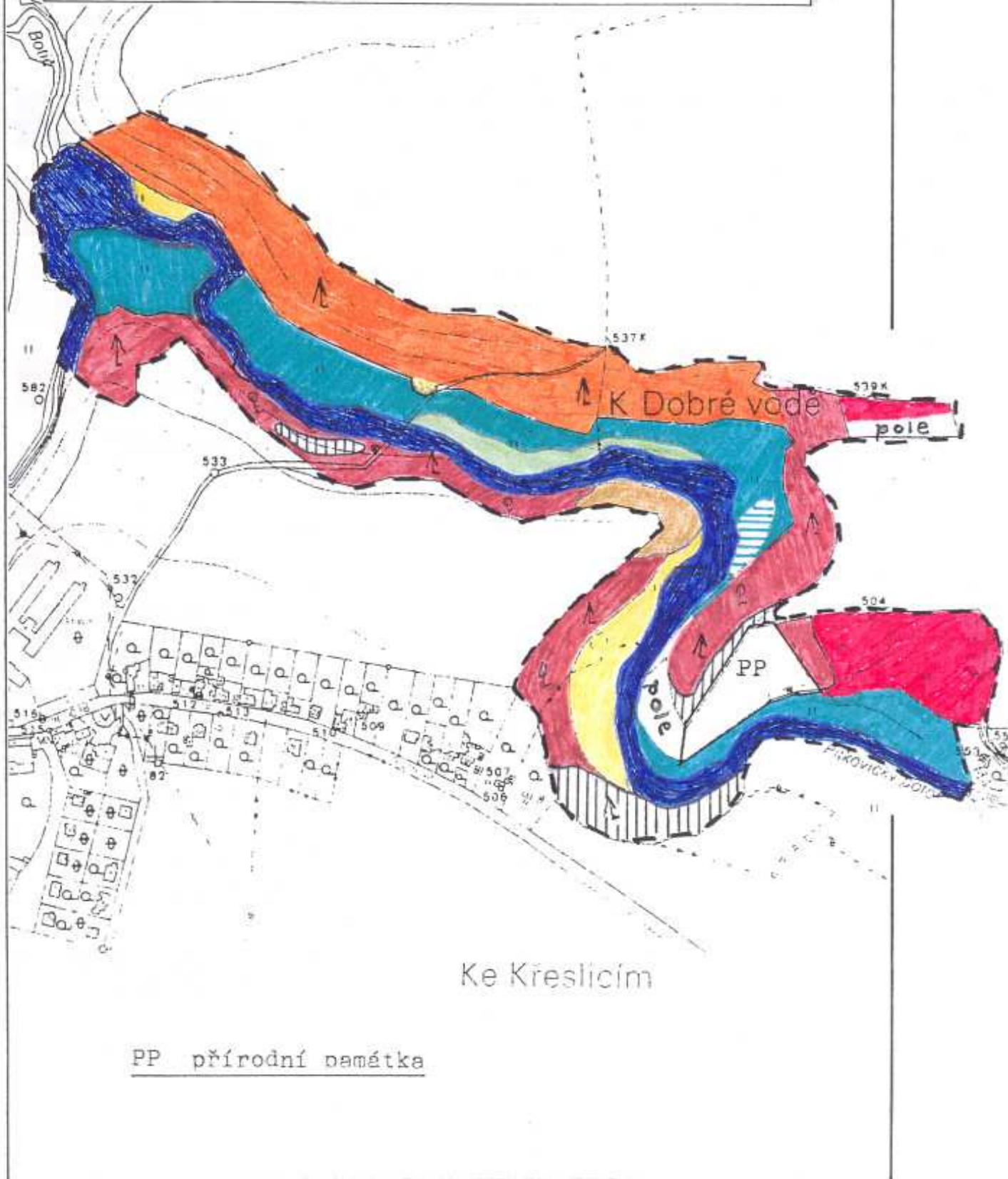
Chráněnou plochu přírodní památky Pitkovická stráň tvoří dosud pionýrská společenstva ploníku s chmerkem (asociace Polytricho-Scleranthion) a křivatec českého s rozrazilem (asociace Gageo-Veronicetum), dále plošně rozsáhlejšího koniklece s ovsířem lučným (asociace Pulsatillo-Avenochloetum) a ustupujícího ovsíku vyvýšeného (asociace Arrhenatheretum elatioris). V Pitkovickém údolí jsou plošně nejrozsáhlejší kulturní louky s dominantní psárkou luční (asociace Alopecu- retum pratensis) a pás luk pcháčových (asociace Angelico-Cirsietum oleracei); zdejší lesní společenstva na svazích jsou druhotná.

Z chráněných (označené *) a významnějších druhů cévnatých rostlin se v PP Pitkovická stráň vyskytují např.:

<i>Agrimonia eupatoria</i>	řepík lékařský
<i>Asperula cynanchica</i>	mařinka psí
<i>Asplenium septentrionale</i>	sleziník severní
<i>Avenula pratensis</i>	ovsíř luční
<i>Carex caryophylla</i>	ostřice jarní
<i>Carex praecox</i>	ostřice časná
<i>Centaurea rhenan</i>	chrpa porýnská
* <i>Centaurea triumfettii</i>	chrpa Triumfettiho
<i>Dianthus carthusianorum</i>	hvozdík kartouzek
<i>Erophila verna</i>	osívka jarní
<i>Euphrasia stricta</i>	světlík tuhý
<i>Festuca rupicola</i>	kostřava žlábkovitá
<i>Filipendula vulgaris</i>	tužebník obecný
* <i>Gagea bohemica</i>	křivatec český

<i>Gagea pratensis</i>	křivatec luční
<i>Helianthemum nummularium</i>	devaterník penízkovitý
<i>Hieracium pilosella</i>	jestřábník chlupáček
<i>Jasione montana</i>	pavinec horský
<i>Koeleria macrantha</i>	smělek štíhlý
<i>Luzula campestris</i>	bika ladní
<i>Myosotis stricta</i>	pomněnka drobnokvětá
<i>Ornithogalum kochii</i>	snědek Kochův
<i>Phleum phleoides</i>	bojínek Boehmerův
<i>Potentilla arenaria</i>	mochna písečná
<i>Pseudolysimachion spicatum</i>	rozrazil klasnatý
* <i>Pulsatilla pratensis</i>	koniklec luční
<i>Salvia pratensis</i>	šalvěj luční
<i>Sanguisorba minor</i>	krvavec menší
<i>Saxifraga granulata</i>	lomikámen zrnatý
<i>Scabiosa ochroleuca</i>	hlaváč bledožlutý
<i>Scleranthus perennis</i>	chmerek vytrvalý
<i>Sedum sexangulare</i>	rozchodník šestiřadý
<i>Thymus praecox</i>	mateřídouška časná
<i>Tragopogon pratensis</i>	kozí brada luční
<i>Trifolium alpestre</i>	jetel alpský
<i>Trifolium montanum</i>	jetel horský
<i>Verbascum lychnitis</i>	divizna knotovitá
<i>Veronica dillenii</i>	rozrazil Dillenův
<i>Veronica prostrata</i>	rozrazil rozprostřený
<i>Veronica verna</i>	rozrazil jarní
<i>Vicia tenuifolia</i>	vikev tenkolistá

PŘÍRODNÍ POMĚRY V ÚDOLÍ PITKOVICKÉHO POTOKA
V OBLASTI ZCHŮ PITKOVICKÁ STRÁŇ
(Jaroš 2000)



Vysvětlivky k mapě - Příloha č. 5

-  přípotoční olšina - svaz *Alnion incanae* s úseky
vrbin - svaz *Salicion albae*
-  dubohabrový háj /též vysazené duby/ - svaz *Carpinion*
-  lipová javořina - svaz *Tilio-Acerion*
-  lesnatý svah - *Pinus sylvestris*, *Larix decidua*,
Robinia pseudacacia
-  monokultury *Picea abies* a *Robinia pseudacacia*
-  mezofilní louky - svaz *Arrhenatherion*
-  čerstvě vlhké louky - svaz *Alopecurion pratensis*
-  vlhké louky - asociace *Holcetum lanati*
-  vlhký až mokrý pás pcháčových luk - asociace
Angelico-Cirsietum oleracei
-  nitrofilní společenstvo víceletých bylin - třída
Galio-Urticetea
-  přírodní památka Pitkovická stráně (xerothermní
společenstva)

2.3 Současné předměty ochrany

Přírodní památka Pitkovická stráň, jako součást Pitkovického údolí a přírodního parku Botič - Milíčov, patří k přírodovědecky významným lokalitám s homogenními xerothermními společenstvy cévnatých rostlin, hraničním výskytem koniklece lučního (*Pulsatilla pratensis*) na jihovýchodě Prahy, endemickým křivatcem českým (*Gagea bohemica*) a mizející chrpou Triumfettiho (*Centaurea triumfettii*). Předmětem ochrany ZCHÚ a celého údolí jsou také zdejší fauna, reliéf, ekosystém i esteticko-rekreační hodnoty.

ZCHÚ Pitkovická stráň představuje též důležitý článek v ÚSES hlavního města. Niva Pitkovického potoka mezi Pitkovicemi a soutokem s Botičem je vedena jako funkční regionální biokoridor (č. 41); vlastní ZCHÚ s nejbližším okolím jako funkční lokální biocentrum (č. 120).

2.4 Rozbor současného stavu a vyhodnocení dosavadní péče

V současné době má PP Pitkovická stráň dobře zachovalá, zde typická, xerothermní společenstva. Jednotlivé charakteristické ani chráněné druhy cévnatých rostlin, kromě chrpy Triumfettiho (*Centaurea triumfettii*) neubývají, vyskytují se dosud hojně. Svažité skalnato-travnatá plocha ZCHÚ je od devadesátých let každoročně v červnu sečena (4. ZO ČSOP) za účelem omezení expanze ovsíku vyvýšeného a zamezení rozvoje křovin trnky a růže. Šíření ovsíku a náletu dřevin na ploše se podařilo zamezit, původní rostlinná společenstva lokality nebyla zásadně narušena. Bez uvedených antropických zásahů by vývoj této ZCHP (zvláště chráněné plochy) vedl nevratně k lesu. Preventivně je dosti dobře zajištěna také proti poškození sešlapem vybudovaným a pravidelně udržovaným zábradlím podél jejího západního - severozápadního okraje. Dosavadní rozumná péče o PP Pitkovická stráň se zárukou do budoucna, že budou zachovány její stávající přírodovědecké a celospolečenské hodnoty.

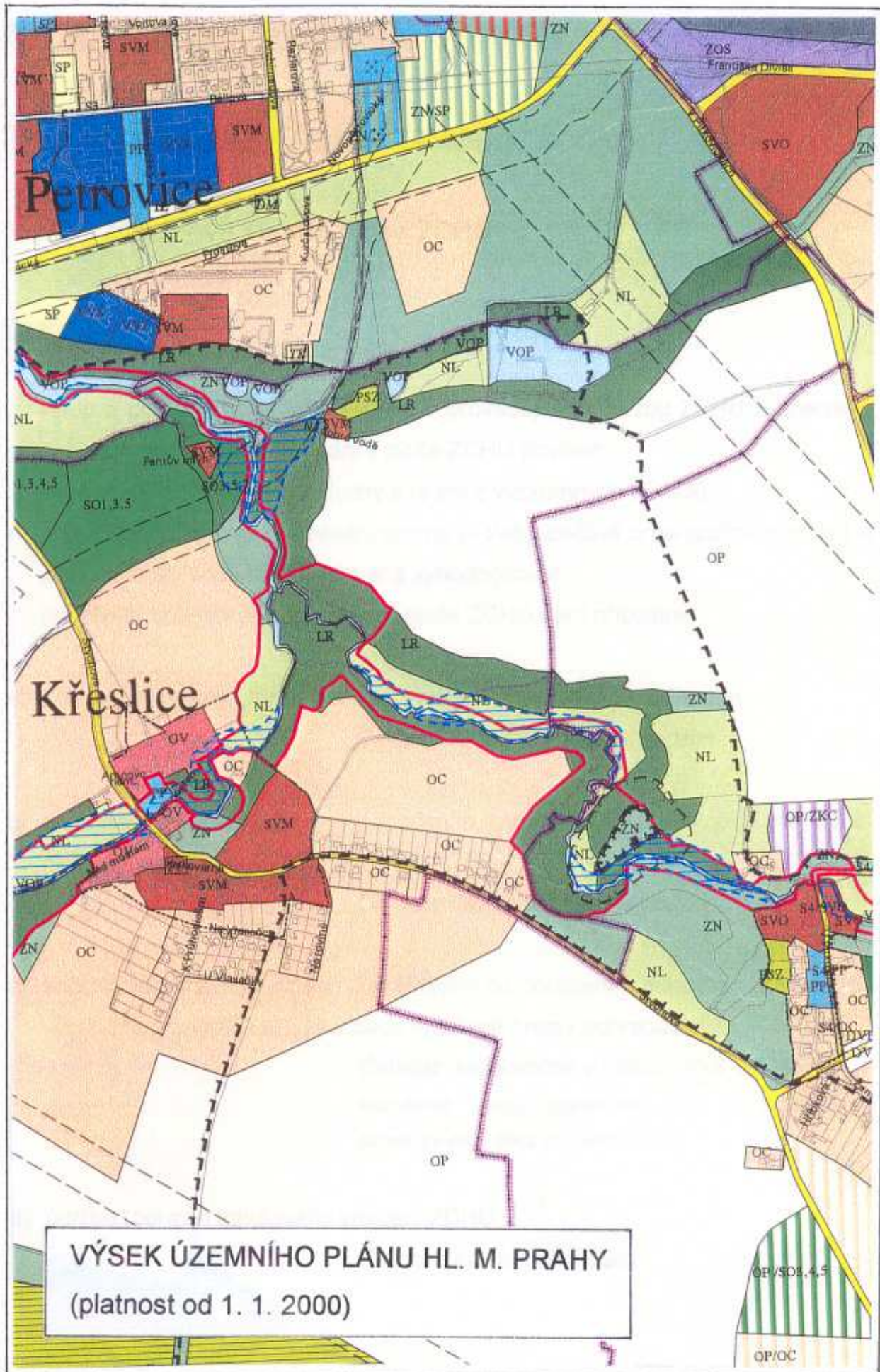
2.5 Nevhodné jevy a ohrožení současná i v budoucnosti

2.5.1 Širší krajinářské a územně plánovací vztahy

Stav ZCHÚ Pitkovická stráň se v posledních staletích stabilizoval v prostředí drobné, nepřiliš intenzivní vesnické zástavby (Pitkovice, Křeslice) a z toho vyplývajícího, po dlouhou dobu v podstatě nezměněného využívání území, počtu osob, které na plochu vstupovaly, atd. Budoucí přibližování zástavby až na samý práh ZCHÚ může být pro lokalitu osudné. Při nejlepším bude její udržení ve funkčním stavu nepoměrně náročnější než je tomu v dnešní době. Zvláště ambiciózní plány městské části Křeslice se v tomto směru jeví jako značně zhoubné (přiblížení masivní plošné zástavby v území přírodního parku (!) na 160 m od ZCHÚ (viz Příloha 6). Obecně lze konstatovat, že budoucnost ZCHÚ Pitkovická stráň je limitována budoucím pochopením významu příměstské krajiny a příslušným obrazem této úcty v územní legislativě (viz opatření 3.1.3 a-b).

2.5.2 Problematika vlastní lokality a jejího ochranného pásma

- a) neúnosně vysoký počet návštěvníků vstupujících na plochu ZCHÚ, zejména v období odkvětu chráněných druhů a jejich chování v ní (viz opatření 3.1.1).
- b) jízdy koní (v poslední době též horských kol) po obchvatné stezce - v krajním případě též v ploše ZCHÚ (viz opatření 3.1.3-g).
- c) zarůstání plochy ZCHÚ náletovými dřevinami, expanzními druhy travin, příp. dalšími expanzními rostlinami v budoucnosti (viz opatření 3.1.1 - a,b,c).
- d) poškozování ZCHÚ vyrýpáváním rostlin a pod. (viz opatření 3.1.3 -i).
- e) možný nekontrolovaný průnik strojených hnojiv (větrem, splachem) při práško-
vání pole v severovýchodním směru na ZCHÚ (viz opatření 3.1.2 -e).
- f) běžný nepořádek přerůstající v zakládání "černých skládek" v okolí ZCHÚ (viz opatření 3.1.2 -b).
- g) možné vypalování plochy, používání chemických přípravků při případné neodborné údržbě, atd.



3. Plán zásahů a opatření

3.1 Popis, výčet a četnost zásahů

3.1.1 Zásahy ve vlastní ploše ZCHÚ

Obecně:

- vstup a pobyt osob (s výjimkou osob provádějících údržbu ZCHÚ a speciální činnosti - např. myslivost) není v ploše ZCHÚ povolen.
- nepřipouští se vypalování plochy a to ani z výzkumných důvodů.
- příp. budoucí návrat k vypásání plochy je třeba pečlivě organizačně připravit a jeho výsledky souběžně sledovat a vyhodnocovat.
- používání chemických přípravků v ploše ZCHÚ není přípustné.

a) likvidovat výmladky stromů a keřů vystřihováním a ručním výřezem

Četnost: každoročně jaro - podzim

b) omezení výmladků s úplným vyloučením trnovníku akátu v lomové stěně ručním výřezem

Četnost: každoročně jaro - podzim

c) sečení plochy ZCHÚ v pásu 4 m širokém od ohrazení a dubového porostu (na východní straně ZCHÚ). Likvidace vytěžené hmoty pohrabáním.

Četnost: každoročně v období 20.6. až 20.7.

Poznámka: v rámci průběžného sledování ZCHÚ režim sečení po roce 2002 případně upravit.

d) údržba (opravy) tabulového značení ZCHÚ

Četnost: každoročně - jaro

3.1.2 Zásahy v ochranném pásmu a širším okolí

Obecně:

- východní cíp kat. č. 257 (za dubovou výsadbou) je třeba považovat za významnou plochu, související s vlastním ZCHÚ. Tuto plochu sledovat souběžně se ZCHÚ.
- doporučuje se spolupracovat s Lesy ČR na esteticky i funkčně optimální podobě lesního porostu sousedícího se ZCHÚ (kat. č. 252).

a) údržba ohrazení a zajištění průchodnosti obchvatné stezky

*Četnost: každoročně jaro - podzim, příp.
aktuálně během roku*

Poznámka: v období do r. 2010 je třeba počítat se dvojitou "generální opravou" ohrazení.

b) likvidace nepořádků a počínajících "černých skládek"

Četnost: každoročně jaro - podzim

c) tlumení zmlazujícího trnovníku akátu v ochranném pásmu ZCHÚ

Četnost: každoročně podzim

d) likvidace bolševníku velkolepého, příp. dalších expanzních rostlin v ochranném pásmu ZCHÚ, příp. v širším okolí

Četnost: dle aktuálnosti

e) výsadba a údržba izolační zeleně v ploše cca 30 m² na východní části ochranného pásma (viz 2.5.2 -e)

Četnost: jaro - podzim

3.1.3 Speciální zásahy a organizační opatření

- a) ve vztahu k 2.5.1 zpracovat a prosadit změnu Územního plánu v prostoru západně od ZCHÚ. Převést plochu OC vstupující do meandru Pitkovického potoka (cca 1,5 ha) na izolační zeleň (viz Příloha 6).
- b) ve vztahu k 2.5.1 průběžně sledovat a vyhodnocovat další případné návrhy na změnu Územního plánu v období 2001 - 2010 ve vztahu k ZCHÚ v oblasti Petrovice - Uhříněves - Pitkovice - Křeslice.
- c) zabezpečit zapsání údajů o existenci ZCHÚ a jeho ochranného úpásma v geodetických podkladech.
- d) provést geodetické vytýčení ZCHÚ a revizi jeho hranic, včetně vyjasnění majetkových vztahů.
- e) směřovat k odkoupení plochy ZCHÚ Magistrátem hl. m. Prahy (příp. 4. Zo ČSOP formou pozemkového spolku).
- f) zahrnout východní cíp kat. č. 257 do ochranného pásma ZCHÚ jako srovnávací a perspektivní plochu.
- g) ve smyslu vyhlášky o zřízení přírodního parku Botič-Miličov stanovit a schválit oficiální trasy pro pohyb koní v území (rámcově též cyklostezek).
(stanovení věcných i časových kroků pro body a-g náleží OŽP MHMP)
- h) umístění (a udržování) informační tabule o ZCHÚ včetně informace o zákazu vstupu na plochu ZCHÚ a režimu jeho údržby
(4. ZO ČSOP v r. 2001)
- i) dozorová služba v ZCHÚ (zvláště intenzivní v období odkvětu chráněných rostlin)
(Stráž ochrany přírody, členové 4. ZO ČSOP)

- j) průběžné sledování stavu ZCHÚ, početnosti populace a účinnosti prováděných opatření. Provádění aktualizace tohoto plánu péče na základě zjištěných skutečností.

Četnost - každoročně základní zpráva o ZCHÚ

- v r. 2005 a 2010 podrobný biologický průzkum území

3.2 Způsoby dokumentace

- 3.2.1** Pro každý kalendářní rok bude veden podrobný pracovní deník s uvedením druhů a četnosti zásahů, účasti pracovníků, použití mechanismů, příp. zadání subdodávek. Deník bude k dispozici též orgánům zadavatele. Součástí bude i základní fotodokumentace akcí.
- 3.2.2** Zjednodušený soupis prací a aktivit předávaný každoročně spolu s fakturou objednateli (OŽP MHMP).
- 3.2.3** Každoroční odborná zpráva o stavu ZCHÚ (viz 3.1.3 - j) předávaná v závěru roku OŽP MHMP.
- 3.2.4** V letech 2005 a 2010 podrobný biologický průzkum lokality a širšího území sloužící mj. i k aktualizaci plánu péče pro ZCHÚ.

3.3 Osvětové využití ZCHÚ

- 3.3.1** Zahnutí ZCHÚ do trasy obnovované Naučné stezky Povodím Botiče i do textové části nově zpracovávaného Průvodce po této naučné stezce.
- 3.3.2** Základní informace o území v brožuře "Mezi Botičem a Rokytkou" (vydala 4. ZO ČSOP, 1995).

- 3.3.3** Průběžná osvětová činnost v rámci plánu práce 4. ZO ČSOP (přednášková činnost, exkurze, využití regionálních tiskovin,...)
- 3.3.4** Doplnková informační tabule v terénu (viz 3.1.3 - h).

FOTODOKUMENTACE (Z. Prášil, 1999)

Snímek na titulní stránce: ZCHÚ Pitkovická stráň od jihovýchodu



Celkový pohled na ZCHÚ Pitkovická stráň od jihu



Pohled na obchvatnou stezku a ohrazení ve střední části ZCHÚ Pitkovická stráň

4. Realizace a kontrola

4.1 Garant péče a subjekty realizující plán péče

4.1.1 Garantem péče o ZCHÚ Pitkovická stráž je Odbor životního prostředí Magistrátu hl. m. Prahy (ve smyslu v současné době platné struktury správy hlavního města).

4.1.2 Od počátku devadesátých let do současné doby na základě různé smluvní formy (grant, objednávka) pečuje o ZCHÚ Pitkovická stráž 4. základní organizace Českého svazu ochránců přírody "Botič-Rokytko".

4.2 Prognóza kalkulace a nákladů

Ve vztahu ke kapitole 3.1 a s ohledem na zkušenosti zpracovatele z období let 1998-2000 lze předpokládat následující reálné náklady pro naplnění záměrů tohoto plánu péče. Kalkulace vychází z cen roku 2000 a pro další období je třeba zahrnout u jednotlivých položek státem uznanou valorizaci.

Zásah 3.1.1 - a (výmladky)

Způsob realizace: ručním vystřihováním a výřezem

Četnost: 2x ročně

Celkové náklady/1 rok: 7 000.- Kč

Zásah 3.1.1 - b (výmladky v lomové stěně)

Způsob realizace: ručním výřezem

Četnost: 2x ročně

Celkové náklady/1 rok: 2 000.- Kč

Zásah 3.1.1 - c (sečení)

Způsob realizace: motorová sekačka + ruční dosekávání

Četnost: 1x ročně

Celkové náklady/1 rok: 7 000.- Kč

Magistrát hl. m. Prahy
odbor životního prostředí
Mariánské nám. 2
Praha 1 /8/

Zásah 3.1.1 - d (údržba značení)

Způsob realizace: nátěry, výměny poškozených tabulí

Četnost: 1x ročně

Celkové náklady/1 rok: 1 000.- Kč

Zásah 3.1.2 - a (obchvatná stezka a ohrazení)

Způsob realizace: výřezy, opravy ohrazení, nátěry

Četnost: 2x ročně

Celkové náklady/1 rok: 6 000.- Kč

Poznámka:

v letech 2005 a 2010 generální oprava 15 000.- Kč

Zásah 3.1.2 - b (černé skládky)

Způsob realizace: sběr, odvezení v kontejneru

Četnost: 2x ročně

Celkové náklady/1 rok: 6 000.- Kč

Zásah 3.1.2 - c (trnovník v OP)

Způsob realizace: ruční výřez a chemické ošetření

Četnost: 1x ročně

Celkové náklady/1 rok: 3 000.- Kč

Zásah 3.1.2 - d (bolševník a jiné expanzní rostliny)

Způsob realizace: chemická likvidace

Četnost: dle aktuálnosti

Celkové náklady/1 rok: (odhad -průměr) 1 000.- Kč

Poznámka: V případě většího výskytu vyšší náklady

Zásah 3.1.2 - e (izolační zeleň)

Způsob realizace: dosadby, sečení kopřiv v horní části)

Četnost: 2x ročně

Celkové náklady/1 rok: 1 000.- Kč

Odborné sledování stavu ZCHÚ (3.1.3 -i)

Základní zpráva každoročně	1 000.- Kč
Hloubkový průzkum v r. 2005 a 2010	7 000.- Kč

CELKOVÁ KALKULACE

Pro běžný rok v cenách r. 2000	<u>35 000.- Kč</u>
V letech 2005 a 2010 (navýšení o generální opravu ohrazení a hloubkové průzkumy)	<u>50 000.- Kč</u>

4.3 Plán kontrol a subjekty provádějící kontrolu

- 4.3.1** Z hlediska obecného pravidelný dozor nad ZCHÚ (v době odkvětu chráněných rostlin o sobotách, nedělích a svátcích ve dvou směnách). Provádí Stráž ochrany přírody a vybraní členové ZO ČSOP (viz 3.1.3 - i).
- 4.3.2** Z hlediska odborného naplnění režimu sledování lokality (viz 3.1.3 j).
- 4.3.3** Kontroly a sledování nadřízeným orgánem dle jeho vlastního plánu kontrol.

5. Závěrečné údaje

5.1 Použité podklady a literatura

Němec J. et al. (1999): Chráněná území ČR 2. - AOPK ČR, Praha.

Jaroš V. (1965): Návrh na zřízení chráněného území "Pitkovická stráž" - ms. (depon. AOPK ČR, Praha).

Jaroš V. (1968): Pitkovická stráž - zajímavé botanické naleziště. - Ochr. přír., Praha, 23, append. Ochr. průzkum 1968, č. 4: 16.

Jaroš V. (1997): Rostlinná společenstva jihovýchodní části Prahy se zřetelem na botanicky významná území. - *Natura Pragensis*, Praha, **14**: 67-111.

Jaroš V. a Kolbek J. (1981): Vegetace chráněného naleziště Pitkovická stráž v Praze 10. - *Zpr. Čs. Bot. Společ.*, Praha, **16**: 45-54.

Šimr J. (1925): O teplomilné květeně v okolí Uhříněvsi. - *Čas. Nár. Muz.*, Praha, sect. natur., **99**: 142-148.

Šimr J. (1929): O teplomilné květeně v okolí Uhříněvsi. - *Čas. Nár. Muz.*, Praha, sect. natur., **103**: 138-151.

Praha - životní prostředí, ročenka IMI, Praha 1999

Příroda Prahy 10: Aktiv SOP, Praha 1982

Mezi Botičem a Rokytkou: 01/4. ZO ČSOP, Praha 1995.

5.2 Seznam použitých zkratek

Aktiv SOP	Aktiv státní ochrany přírody
AOPK ČR	Agentura ochrany přírody a krajiny České republiky
CHN	chráněné naleziště
MK ČSR	Ministerstvo kultury České socialistické republiky
NS	naučná stezka
OC	plocha čistě obytná (dle metodiky Územního plánu)
OP	ochrana přírody (obecně)
OŽP MHMP	odbor životního prostředí Magistrátu hl. m. Prahy
PK	pozemková kniha
PP	přírodní památka (dle zákona č. 114/92 Sb.)
Pp	přírodní park (dle zákona č. 114/92 Sb.)
ÚSES	územní systém ekologické stability
ZCHÚ	zvláště chráněné území (dle zákona č. 114/92 Sb.)
ZO ČSOP	základní organizace Českého svazu ochránců přírody

5.3 Informace o zpracovateli

Na základě zadání a objednávky OŽP MHMP z 12. 10. 2000 a v souladu s Metodikou přípravy plánů péče (AOPK, Praha 1999) zpracovala v říjnu a listopadu 2000 pracovní skupina 4. základní organizace Českého svazu ochránců přírody "Botič-Rokytky" v Praze 10.

Josef Moravec	organizace úkolu, majetkoprávní vztahy, grafika,...
mgr. Vítězslav Jaroš	historie území a jeho charakteristika, odborné botanické údaje a stanovení cílů,...
RNDr Zdeněk Prášil	organizační a počítačové práce, fotodokumentace,...
Otakar Krejčí	režim péče, technické zajištění, finanční prognózy,...

5.4 Seznam příloh

Příloha 1.	ZCHÚ Pitkovická stráž v celku hlavního města Prahy	str. 2
Příloha 2.	Letecký snímek lokality s vyznačením hranic parcel	str. 3
Příloha 3.	Stav území v r. 1841 (Indikační skica stabilního katastru)	str. 8
Příloha 4.	Výnos MK ČSR ze dne 20. 1. 1969 o zřízení chráněného naleziště "Pitkovická stráž"	str. 9
Příloha 5.	Přírodní poměry údolí Pitkovického potoka (autor mgr. V. Jaroš, 2000)	str. 14
Příloha 6.	Výsek územního plánu hl. m. Prahy, platného od 1. 1. 2000	str. 18
Příloha 7.	Fotodokumentace ZCHÚ Pitkovická stráž (stav 1999)	str. 24

Součástí tohoto plánu péče je i nadstandardní příloha:

Průzkumy údolí Pitkovického potoka (*Kolektiv autorů, 4. ZO ČSOP, 1992*),

předaná OŽP MHMP souběžně s tímto materiálem.

OBSAH

1. Základní identifikační a popisné údaje o ZCHÚ

1.1 Administrativní údaje	str. 1
1.2 Charakteristika a typ lokality	str. 1
1.3 Bližší parcelní vymezení ZCHÚ a ochranného pásma	str. 4
1.4 Nedostatky parcelního vymezení	str. 6

2. Cíle a způsoby péče o ZCHÚ

2.1 Historie využívání území a vlivy lidské činnosti	str. 7
2.2 Charakteristika ZCHÚ a jeho přírodních podmínek	str. 11
2.3 Současné předměty ochrany	str. 16
2.4 Rozbor současného stavu a vyhodnocení dosavadní péče	str. 16
2.5 Nevhodné jevy a ohrožení současná i budoucí	str. 17
2.5.1 Širší krajinářské a územně plánovací vztahy	
2.5.2 Problematika vlastní lokality a jejího ochranného pásma	

3. Plán zásahů a opatření

3.1 Popis, výčet a četnost zásahů	str. 19
3.1.1 Zásahy ve vlastní ploše ZCHÚ	
3.1.2 Zásahy v ochranném pásmu a širším okolí	
3.1.3 Speciální zásahy a organizační opatření	
3.2 Způsoby dokumentace	str. 22

4. Realizace a kontrola

4.1 Garant péče a subjekty realizující plán péče	str. 25
4.2 Prognóza kalkulace a nákladů	str. 25
4.3 Plán kontrol a subjekty provádějící kontrolu	str. 27

5. Závěrečné údaje

5.1 Použité podklady a literatura	str. 28
5.2 Seznam použitých zkratk	str. 29
5.3 Informace o zpracovateli	str. 29
5.4 Seznam příloh	str. 30
5.5 Odborná posouzení a schválení plánu péče	str. 31



HLAVNÍ MĚSTO PRAHA
MAGISTRÁT HLAVNÍHO MĚSTA PRAHY
ODBOR ŽIVOTNÍHO PROSTŘEDÍ



MHMPP01BR8ND

dle rozdělovníku

Váš dopis zn.

Č.j.

MHMP/90289/00/VIII/285/01/Pav

Vyřizuje/linka

Ing. Pavlík / 4427

Datum

28.3.2001

Věc: Oznámení o schválení plánu péče

Oznamujeme Vám, že OŽP MHMP jako příslušný orgán ochrany přírody schválil ve smyslu ustanovení § 38 odst. 2 zákona č. 114/1992 Sb., o ochraně přírody a krajiny, v platném znění, plán péče pro zvláště chráněné území - **přírodní památku Pitkovická stráž**, které bylo zřízeno výnosem MK ČSR dne 20.1.1969 pod č.j.: 13.360/68.-II/2. Plán péče je schválen na období deseti let.

Ing. Kateřina **V a c u l o v á**
ředitelka odboru

Magistrát hl. m. Prahy
odbor životního prostředí
Mariánské nám. 2
Praha 1 ----- 111

Přílohy: plán péče

Co: AOPK ČR, středisko Praha, Řetězová 222/3, 110 00 Praha 1
AOPK ČR, Kališnická 4-6, 130 00 Praha 3
Úřad MČ Praha - Uhřetěves, nám. bří. Jandusů 33, 104 00 Praha 10
Fallex, a.s., Vrchlického 29, 150 00 Praha 5
Hana Fuchsová, Bečice 7, 375 01 Týn nad Vltavou
odd. VII.
spis

V odpovědi, prosím, uvádějte naše číslo jednací.