



Plán péče o přírodní rezervaci

Slavičí údolí

Objednatel: Magistrát hl. m. Prahy, odbor životního prostředí

Zhotovitel: Svaz ochrany přírody a krajiny České republiky

duben 1999

Magistrát hl. m. Prahy
odbor životního prostředí
Mariánské nám. 2
Praha 1

181

OBSAH:

A. Základní identifikační údaje (§ 10 odst. 3 písm. a) vyhl. č. 395/92 Sb.).....	3
B. Charakteristika chráněného území se zřetelem k hlavnímu předmětu ochrany (§10/3b).....	4
C. Stanovení negativních činitelů a nebezpečí dalšího ohrožení (§ 10 odst. 3 písm.c).....	7
D. Negativní vlivy v současnosti, možnosti dalšího ohrožení (§ 10 odst. 1 písm. a +b).....	8
E. Předběžné finanční vyčíslení nákladů na realizaci praktických opatření (§ 10/ 3 písm.d).....	8
F. Rozbor současného stavu porostů (§ 10 odst. 3 písm.a).....	9
G. Stanovení hlavních směrů řízení pro základní jednotky (SLT) (§10 odst. 4 b).....	9
H. Návrh na technické zabezpečení a vybavení zvláště chráněného území, na jeho vědeckovýzkumné a výchovné využití (§ 10 odst. 6).....	10
I. Rámcové směrnice způsobu řízení vývoje lesních porostů	11
J. Opatření plánu péče rozpracovaná do jednotlivých porostních skupin.....	16
K. Návrh praktických opatření k minimalizaci nepříznivých vlivů okolí (§ 10 odst. 1 písm.a).18	
L. Návrh opatření tak, aby bylo uchováno vývojové stádium ekosystému potřebné pro zachování druhové rozmanitosti (§10 odst. 1 písm. b).....	18
M. Návrh praktických opatření k odstranění nežádoucích objektů, zařízení, skládek a pod. (§10 odst. 1 písm. c).....	19
N. Návrh praktických opatření k usměrnění hospodářského či jiného využívání území (§10 odst. 1 písm. d).....	19
O. Návrh praktických opatření k usměrnění využití území pro vědeckovýzkumné, osvětové a další účely (§10 odst. 1 písm.e).....	19
P. Návrh praktických opatření k úpravě přírodních poměrů území ve prospěch předmětu ochrany (§ 10 odst. 12 písm. f).....	20
Q. Návrh praktických opatření k zajištění praktické ochrany území (§ 10 odst. 1 písm. g).....	20
R. Návrhy na praktická opatření vč. stanovení limitů hospodářského využívání.....	20
S. Stanovení způsobu uskutečňování navrhovaných opatření.....	21
T. Použité podklady.....	21
Přílohy: Příloha 1- vyhláška o zřízení PR Slavičí údolí.....	23
Příloha 2- vyhláška o zřízení oblasti klidu Radotínsko-Chuchelský háj.....	27
Příloha 3- geologická mapka a profil okolí Radotína.....	34
Příloha 4- porostní mapa pro lesy v majetku Lesů ČR s.p. pro léta 1999-2008.....	35
Příloha 5- porostní mapa pro všechny lesy okolí Radotína dle LHP pro léta 1992- 2001.....	36
Příloha 6- pozemková mapa PR Slavičí údolí.....	37
Příloha 7- fotografická dokumentace PR Slavičí údolí z dubna 1999.....	38

Plán péče pro přírodní památku

SLAVIČÍ ÚDOLÍ

2000 - 2009

Magistrát hl. m. Prahy
odbor životního prostředí
Mariánské nám. 2
Praha 1 18/**A. Základní identifikační údaje (§ 10 odst. 3 písm. a) vyhl. č. 395/92 Sb.):**

Kategorie CHÚ: přírodní rezervace, původně vyhlášená jako chráněný přírodní výtvar, nepřehlášená podle zák. 114/92 Sb.)

Vyhlášení: 1.9.1988, vyhláškou NVP č. 5 / 1988

Územní celek: hl.město Praha

Katastrální území: Lochkov a Radotín

Parcelní čísla: Lochkov: 528, 569, 570, 571, 576.

(dle vyhlášky) Radotín: 1989 část

Celková výměra: 38,30 ha

Ochranné pásmo: není vyhlášeno

Uživatel a vlastník: Lesy České republiky s.p., 501 68 Hradec Králové, Přemyslova 1106
(u lesních pozemků), ostatní pozemky obce

Místně příslušná

org. jednotka: Lesní závod Konopiště, polesí Dobřichovice

Hlavní motiv ochrany: zajištění účinné ochrany údolí s přirozenými společenstvy teplomilné doubravy a habrové doubravy, údolního prameniště, louky a naleziště zkamenělin.

Platnost lesního

hospodářského plánu: 1.1.1999 - 31.12.2008 (pro území ve správě Lesů ČR)

Další forma ochrany: Přírodní park Radotínsko- Chuchelský háj, vyhlášený vyhl.hl.m. Prahy č. 8/1990 jako oblast klidu

B. Charakteristika chráněného území se zřetelem k hlavnímu předmětu ochrany (§10 odst.3 písm.b):

Na území obce Radotín a sousedících obcí leží četná přírodní zvláště chráněná maloplošná území a zasahuje sem i Chráněná krajinná oblast Český kras. Je to dáno specifickým geologickým složením zdejšího území s hojným výskytem vápenců (viz geologická část). Tento vhodný stavební materiál a konečně i příhodné podmínky na břehu toku Berounky způsobily, že toto území bylo osídleno již od doby kamenné. V historické době je pak o Radotíně první písemná zmínka v roce 993, kdy Boleslav II daroval desátek ze dvora v Radotíně benediktinskému klášteru břevnovskému (ten byl toho roku založen). O radotínském přivoze přes Berounku je zmínka v roce 1159, za Václava II v roce 1298 je zmínka o dvoře královském zde a o kostele při něm.

V minulém století přineslo rozmach Radotínu vybudování železnice z Prahy do Plzně v roce 1862. S tím také úzce souvisí zdejší paleontologické průzkumy J. Barranda a dalších, protože se zde ve velkém těžil stavební kámen a páliho vápno, budoval zářez trati a to vedlo právě k odkrytím dodnes významných profilů dále popisovaných. Využití vápenců průmyslovým způsobem pro výrobu cementu začalo zde vybudováním cementárny v roce 1871, po cementárně byl v roce 1872 otevřen cukrovar a mlýn na parní pohon. Byla zde i cihelna, vápenka a pískovna. To vše (a zejména zmiňovaná těžba vápenců) přineslo masivní využití zdejších surovin, změnu tvárnosti krajiny, velký nárůst počtu obyvatel a také velké znečištění prostředí a také významné erozní jevy na příkrých svazích k vodním tokům (Radotínský potok i Berounka). Okolo začátku 20. stol. začínají zde, jako v celé dolní části povodí Vltavy a Berounky rozsáhlé hrazenářské práce s úpravami vodních toků odstupňováním, dlážděním koryt a výsadbou akátu a borovice černé na příkrých svazích. Tyto práce souvisí s činností prof. Dr.Hc. Vojtěcha Kaisera, prvního profesora hrazení bystřin u nás. Tyto hrazenářské práce se na mnoha místech vodních toků dochovaly, jsou funkční a v další době byly i opravovány.

Cementářská výroba i další zpracování vápenců přinesly významné narušení životního prostředí emisí prachu do dalekého okolí. Ještě v roce 1987 byly v širokém okolí cementářského provozu zejména při delším suchém období nánosy prachu, zřetelné i na všech střeších v okolí, takže zcela překrývaly původní barvu krytiny. Dnes jsou emise i při zvýšené výrobě cementu ve zdejší závodech oproti roku 1987 na úrovni 20% tehdejšího stavu a na stavu okolní přírody je to znát. Z dřívějšíka však na plochách skal zůstávají zatím cementové krusty z dřívějších dob.

Nedostatek stavebních pozemků v úzkém údolí Radotínského potoka a konečně i mimo zátopové území Berounky vyvolaly zastavení pozemků až na samou hranici lesa, často v úzkém pruhu mezi komunikací a potokem. To značně zhoršuje možnost obhospodařování zdejších lesů.

Přestože je v okolí Radotína řada chráněných území vč. velkoplošného, není potenciálu těchto území využito pro ekologickou výchovu veřejnosti, ať již třeba jednoduchou formou informačních tabulí na hraničních tabulích zvláště chráněných území se státním znakem, nebo formou naučné stezky, která by šla okolo těchto území, nebo vymezenou částí z nich. Je však třeba konstatovat, že zdejší chráněná území jsou často cílem odborných exkurzí zejména studentů vysokých škol.

Přírodní poměry:

Přírodní rezervace Slavičí údolí se nalézá v okolí hranic k. ú. Radotín a Lochkov v nadmořské výšce 230-335 m n. m. Orograficky náleží k Pražské plošině, která je součástí Poberounské vrchoviny. Tvoří ji relativně mělké údolí ve směru V-Z se svahy kolem Slavičího potoka, které jsou orientovány k J a S. Území je převážně zalesněno až na údolní nivu Slavičího potoka, kde je louka, ve střední části přecházející nahoru až do polohy stepní louky u hranice s lesem. Od střední části se údolí i louka zužují, tam kde pak na pravé straně údolí končí les se louka rozšiřuje až k hranici rezervace u polí.

V údolní nivě se nachází prameniště, které napájí Slavičí potok, který lze charakterizovat jako občasnou vodoteč, tekoucí u kraje nivy. Slavičí potok je levostranným přítokem Radotínského potoka.

Klimaticky toto území patří ke klimatické oblasti B2-teplé a mírně teplé. Charakterizuje je dlouhé, teplé, suché léto, teplé až mírně teplé jaro i podzim a mírně teplá a suchá až velmi suchá zima, s velmi krátkým trváním sněhové pokrývky (průměr 40-50 dnů).

Průměrné maximum sněhové pokrývky je pod 15 cm.

Za rok je zde průměrně 50-60 letních dnů, (t.j. dny s teplotou rovnou nebo vyšší než 25° C).

Mrazových dnů je zde průměrně 80 (dny, kdy min. teplota klesá pod bod mrazu).

Je zde průměrně 30 ledových dnů (dny, kdy max. teplota nevystupuje nad bod mrazu).

Je zde průměrně 1800 dnů slunečního svitu.

90-100 dnů v roce jsou tu denní srážky 1 mm a více.

Průměrné četnosti směrů větru: (v procentech)

S	SV	V	JV	J	JZ	Z	SZ	bezvětří
6	5	13	12	6	11	16	13	18

Průměrná měsíční a roční Σ výparu v mm:

měsíc	1	2	3	4	5	6	7	8	9	10
mm	15	21	35	57	79	88	89	89	59	41
měsíc	11	12	ROK							
mm	22	13	623							

Průměrná roční teplota vzduchu se pohybuje mezi 6-9° C (za období 1901-1950), a mezi 8-10°C v období 1983-1993 (meteorologická stanice Praha-Karlov, 263 m n.m).

Průměrný úhrn srážek za období 1901-1950 je mezi 500-550 mm, v období 1983-1993 je to 400-640 mm. Údaje jsou ze srážkoměrné stanice Chrustenice, 285 m n.m.

PR Slavičí údolí je součástí Třebotovské plošiny v rámci Brdské oblasti Poberounské subprovincie. Území není narušeno těžbou nerostných surovin, ani není nijak znečištěno, (pokud nepočítáme menší skládky smíšeného odpadu z okolní zástavby), přestože leží v těsné blízkosti Radotína. Z geologického hlediska představuje PR poměrně málo odkryté území. Skalní podklad tvoří horniny svrchního ordoviku až spodního devonu. Geologicky nejzajímavější je výchoz „antipleurové vrstvy“ na bázi devonu v rokli, která tvoří nejsevernější výběžek PR. Tento výchoz je součástí výchozů této fosiliární vrstvy přiléhající trati „Na Karlíně“, která byla v minulosti ozbuňována jako trať „U umučeného dubu“ (Krejčí, Helmhacker 1885). Není vyloučeno, že část starých paleontologických sběrů z dob Joachima Barranda, označovaných obecně jako Lochkov e2 pochází z tohoto místa. Antipleurová vrstva je rovněž odkryta v profilu nad silnicí z Lochkova do Radotína, těsně pod Lochkovem, již mimo území PR. Významné jsou i výchozy výlevných spilitických bazaltů v její jižnější části PR a na levém svahu horní části Slavičího údolí.

Všechny odkryvy na území PR jsou přirozené. Patří k nim jednak výchozy výlevných bazaltů jako pevnějších hornin na levém svahu Slavičího údolí v jeho horní části, jednak výchozy stejného typu výlevných bazaltů, tvořící úzký výrazný hřeben sestupujícím ve směru od Lahovské do Slavičího údolí v její jižnější části PP. Výchozy pevných vápenců byly dále zjištěny v rokli, která vybíhá severně ze Slavičího údolí směrem k Lochkovu. Na povrch zde vychází horniny spodní části stupně lochkov spodního devonu. Ostatní horniny vycházejí na povrch většinou v podobě různě rozvětralých skeletů ze skalních výchozů, uložených mělko pod povrchem. Výjimkou je dno Slavičího údolí, kde jsou horniny skalního podkladu překryty mocným aluviem potoka.

Údolí bylo několikrát geologicky mapováno. Nejstarší geologické mapy pocházejí od Krejčího a Feistmantela a od Krejčího a Helmhackera. Nejnovější mapa byla zhotovena podle geologické mapy 1: 5000 R. Horného, zhotovené v průběhu 50.let a podle reambulované podoby zhotovené J. Křížem v 70. letech 20. stol.

Již v roce 1985 se navrhovalo pruhové označení a obvodové tabule. Nebylo zcela realizováno, na území je dnes pouze jediná zchovalá tabule se státním znakem a nepatrné zbytky pruhového značení.

V archivu Agentury ochrany přírody se nachází řada výsledků průzkumu hmyzu vč. Lepidopter, dále malakologický průzkum Doc. Ložka. Je zde také uložen výsledek hydrogeologického průzkumu.

Byl zde proveden i zoologický průzkum výskytu drobných savců. Zjištěny byly druhy *Clethrionomys glareolus*, *Apodemus flavicollis*, *Apodemus sylvaticus*, *Sorex araneus*, *Microtus arvalis*, *Crocidura suaveolens*, *Sorex minutus*. Dále byl zde pozorován bažant, zjištěny pobytové stopy zajíce, srnce, prasat divokých, kun. Dále bylo pozorováno větší množství druhů drobného ptactva, krkavec, káně lesní a poštolka.

Na loukách v poloze skalní stepi je udáván výskyt *Sesleria varia*, *Alyssum montanum*, *Helianthemum canum*, na pramenišní louce a vlhké louce okolo toku potoka *Iris pseudacorus*, *Mentha aquatica*, *Carex gracilis*, v lese pak i v době zpracování tohoto plánu péče byly vidět druhy *Galium sylvaticum*, *Viola mirabilis*, *Pulmonaria officinalis*, *Polygonatum multiflorum*, *Hepatica nobilis*, *Asarum europaeum*, *Stellaria holostea*, *Anemone sylvatica*, *Anemone*

ranunculoides, Lathyrus vernus, Cornus mas, Sorbus torminalis, Vincetoxicum hirundinaria, Corydalis cava, Adoxa moschatelina a další.

Tyto druhy tvoří součást velmi dobře vyvinutého společenstva Melampyro-Carpineta (černýšová dubohabřina), nivní louky (vlhké) patří do svazu Calthion, svahová louka pod lesem a v SV části pak do svazu Arrhenatherion. Na diabázovém výběžku v nejnižší části území je fragment šipákové doubravy a za hřebenem přechází ve skalní step na diabázu (v OP).

Do roku 1981 (platnost tehdejšího lesního hospodářského plánu) byla plocha lesa obhospodařována jako les hospodářský, od r. 1982 pak jako les účelový. Organizačně byly tyto lesy začleněny do Správy pokusných lesních objektů Výzkumného ústavu lesního hospodářství a myslivosti ve Strnadlech, od r. 1998 pak reorganizací tyto lesy připadly Lesnímu závodu Konopiště, polesí Dobříchovice. Lesní hospodářský plán byl v r. 1998 vypracován nově (ještě před skončením platnosti původního LHP) a má platnost od 1.1.1999-do 31.12.2008. Pro ostatní lesní pozemky soukromých vlastníků a obcí platí dosud platný původní LHP až do skončení jeho platnosti v r. 2001.

Celé území patří do lesní oblasti 8b-Český Kras.

Vzhledem k neúplnosti průzkumů se doporučuje doplnit především botanický průzkum a průzkum zaměřený na zvláště chráněné druhy dle vyhl. 395/92 Sb.

C. Stanovení negativních činitelů a možných nebezpečí dalšího ohrožení (§ 10 odst. 3 písm.c):

Prostor přírodní rezervace (PR) Slavičí údolí je obklopen hustou městskou a příměstskou zástavbou, naštěstí většinou individuální a s rozptýlením do plochy okrasných a užitkových zahrad. Plocha PR má jen málo cest. Hlavní cesta vede údolní nivou okolo potoka, další cesta vede z údolí k zástavbě na pravé straně údolí za hranicí PR, další cesta vede přes horní cíp v SV části rezervace a je využívána jako stezka pro jezdce na koních. Další cesta vede po obvodu v S části rezervace. Vede sem také pěšina okolo zástavby v SZ části a pěšina od zástavby v Z části přes porost 910 H9.

Jako negativní činitel abiotický připadá v úvahu vítr v některých částech lesních porostů tvořených smrkem na pravé straně údolí. Markantně je to vidět na fotografii. Ohrožení imisemi vzhledem k sousedství velkoměsta a umístění PP v těsné blízkosti cementárny by mohlo být za určitých okolností možné, ale vzhledem k odprášení cementárny v minulých letech je to málo pravděpodobné. Celá PR je v imisním pásmu C. Byly porovnávány i emise cementárny v minulosti vzhledem ke dnešku, vyjádříme-li emise v roce 1987 číslem 100, pak v roce 1998 činily tyto emise již jen necelých 20%. Vzhledem k současné politice v oblasti životního prostředí nelze předpokládat zhoršení. Ostatně tato PR byl na tom vždy lépe než ostatní území okolo díky své poloze za hřebenem. V porostech 910 A2 a A4 a J9 jsou i škody sněhem na nevelké ploše.

Negativní činitelé biotičtí : především jde o vlivy člověka při využívání prostoru PR k rekreaci, zejména používáním cest v PR jako stezek pro koně, obdobně je využívána i louka, výše zmíněná cesta v SV části a cesta po S obvodu PR. V některých částech jsou skládkovány odpady. V porostu 910 J9 je umístěno vypouštěcí zařízení pro bažanty, což je mimořádně nevhodné vzhledem ke stávajícím předpisům mysliveckého zákona a jeho prováděcí vyhlášky. Zde by mělo beze sporu ale platit ustanovení § 90 zák. 114/92 Sb.

Škody hmyzem na lesních porostech nejsou markantní, byli pouze prokázáni kůrovci na sm v pravé části údolí.

Škody zvěři (zde černou) rytím v lesních porostech nelze hodnotit jako škody, je zde však hojné.

Vyskytuje se zde také tracheomykóza na dubech, ta je zřejmě příčinou úhynu části dubů, na jiných dřevinách zde nebyla pozorována.

Zásadně by mohla PR ohrozit např. další zástavba v okolí, ještě intenzivnější využívání jezdců na koních (na S hranici na sousedním pozemku je budována nová ohrada pro koně), nevhodné lesní hospodaření a případné rekreační využívání např. pro táboření.

D. Negativní vlivy v současnosti, možnosti dalšího ohrožení (§ 10 odst. 1 písm. a +b):

1. Nevhodné vstupy mimo cesty, odpady od návštěvníků i od okolních obyvatel, intenzivní využívání jezdců na koních.
2. Ničení hraničního označení /tabulí a stojanů/ pokud zde budou umístěny v odpovídajícím počtu.
3. Sešlap půdy návštěvníky i mimo cesty zejména v místech výskytu chráněných fenoménů.
4. Ohrožení případným nevhodným lesnickým hospodařením.

E. Předběžné finanční vyčíslení nákladů na realizaci praktických opatření (§ 10 odst. 3 písm.d)

Tyto náklady na ochranu přírody jsou rozlišeny jednak jako jednorázové na počátku období platnosti tohoto plánu péče, jednak pak stále na udržování navrhovaných opatření. Nejsou zde uvažovány náklady na běžné hospodaření v lese.

A) Jednorázové náklady:

-12 tabulí hraničního označení vč. informačních textů.....	25 tis. Kč
-pruhové označení území s ostrouháním borky stromů.....	5 tis. Kč
-odkliz skládek odpadů.....	5 tis. Kč

Celkem jednorázový náklad.....35 tis. Kč

B) Každoroční náklady:

-běžná údržba hranic, informačního systému, strážní služba.....	6 tis. Kč
-kosení luk malou mechanizací.....	12 tis. Kč

celkem každoroční náklady.....18 tis. Kč

F. Rozbor současného stavu porostů (§ 10 odst. 3 písm.a)

(rozdělení porostů podle způsobu řízení jejich vývoje):

Bylo provedeno podle metodiky. Respektováním hospodaření podle souborů lesních typů tak, jak je navrhováno dojde i k ochraně dalších chráněných fenoménů a to jak botanických tak i zoologických.

G. Stanovení hlavních směrů řízení vývoje pro základní jednotky /skupiny lesních typů/ (§ 10 odst. 4 písm. b)

Vymezení typologických jednotek:

Je zřejmé z přiložené mapy, jsou zde typologické jednotky /skupiny lesních typů/:

1H (sprašová habrová doubrava)

2S (svěží buková doubrava)

2A (javorová a buková doubrava)

2H (hlinitá (sprašová) buková doubrava)

2I (uléhavá kyselá buková doubrava)

Tyto jsou potom zpracovány v tabulkách v kapitole I a současně uvedeny u každého lesního porostu (skupiny).

Je třeba docílit v době únosné pro vlastníka lesa postupné přeměny na cílovou druhovou skladbu dle skupin lesních typů při respektování specifik ochrany fenoménů, pro něž byla PP vyhlášena,

-přednostně ze skladby porostů vylučovat nepůvodní dřeviny, zde zejména borovici černou a smrk, pomístně i akát,

-v místech, kde je to možné (zde na většině území) využívat ve smyslu ustanovení lesního zákona přirozenou obnovu,

-při přirozené obnově hlídat místy agresivní habr tak, aby nepřevládl,

-vytvářet postupně podmínky směřující k autoregulaci vývoje lesních porostů,

-k zajištění případného zalesnění většinou bude stačit prostokořenná sadba,

-pro těžbu a zvláště přibližování dřeva preferovat šetrné technologie, aby nedocházelo k vytváření podmínek pro erozi, poškozování stojících stromů, vytváření erozních rýh, poškozování stávajících skupin cílových dřevin,

-eliminovat především vliv návštěvníků lesa na minimum nepodporováním pořádání hromadných akcí v tomto území, vymezením stezek pro koně.

H. Návrh na technické zabezpečení a vybavení zvláště chráněného území, na jeho vědeckovýzkumné a výchovné využití (§ 10 odst. 6):

Území přírodní rezervace Slavičí údolí má provedeno hraniční označení červenými pruhy jen výjimečně na velmi malé části území, nemá ani dokonce ve většině označení hraničními tabulemi. Byla nalezena jen jediná hraniční tabule.

Návrh na doplnění označení a vymezení hranic s umístěním informačních tabulí:

Mělo by být doplněno hraniční označení v místech, kde není, a to jak pruhovým označením, tak i hraničními tabulemi. Tabule se státním znakem a informační tabulí o přírodní rezervaci s pokyny pro návštěvníky a upozorněním na chráněné fenomény. Spolupracovat při tom s městským úřadem a vědeckými pracovišti. Vhodné by bylo i vydání informační skládačky o chráněných územích Radotínského údolí.

I. Rámcové směrnice způsobu řízení vývoje lesních porostů :

(na konci tohoto plánu péče jsou na přání objednatele zařazeny zjednodušené rámcové směrnice pro porosty se žádoucí dřevinnou skladbou a pro porosty s nepůvodní dřevinnou skladbou)

Rámcové směrnice způsobu řízení vývoje lesních porostů v PR Slavičí údolí

Stávající hospodářský soubor:	4203,4205
Soubor lesních typů:	IH
Kategorie lesa:	zvláštního určení
Hospodářský tvar:	vysokokmenný
Hospodářský způsob:	pasečný, s přechodem na podrostní
Forma hospodářského způsobu:	holosečná na max. výšku stromu
Obmýtí:	180 let (u nevhodného složení podstatně zkrátit)
Obnovní doba:	30-50 let
Počátek obnovy:	150 let
Návratná doba:	10 let
Cílová druhová skladba:	db 8, hb 2, lp+, jv+
Odchytky od modelu:	jsou v určité míře možné dle aktuálního vývoje porostu, ne však co do přítomnosti boč a ak.
Obnovní postup:	pasečný postup od V
Způsoby obnovy, zalesnění:	s využitím přirozeného zmlazení, 2. porostní etáže a doplnit na žádoucí složení sadbou
Péče o kultury:	ochrana kultur proti buření ožinem, nátěry repelentem redukce agresivního hb příp. ak.
Výchova porostů:	při výchově usměrňovat na cílovou druhovou skladbu, provádět tvarový výběr, důsledně vylučovat zejména nepůvodní dřeviny (ak, boč) nebo dřeviny mimo cílových
Ohrožení porostů:	není významné, ani příznaky tracheomykózy nejsou příliš markantní
Opatření ochrany lesů:	běžná opatření dle místních podmínek
Meliorace:	ne
Myslivost:	držet stavy spárkaté zvěře max. na úrovni kmenových stavů
Lesní estetika:	při všech zásazích šetřit půdní povrch s hájovou květenou

Rámcové směrnice způsobu řízení vývoje lesních porostů v PR Slavičí údolí
--

Stávající hospodářský soubor:	4205,4203
Soubor lesních typů:	zvláštního určení
Kategorie lesa:	účelový
Hospodářský tvar:	vysokokmenný
Hospodářský způsob:	pasečný
Forma hospodářského způsobu:	holosečná na výšku stromu, výhledově podrostní
Obmýtl:	180 let (u nevhodného druh. složení podstatně zkrátit)
Obnovní doba:	30-50 let
Počátek obnovy:	150 let
Návratná doba:	10 let
Cílová druhová skladba:	db 4-6, lp bk 3-6, hb +-1, lp +-1
Odchylky od modelu:	jsou možné dle aktuálního stavu, nikoliv však k přítomnosti boč a ak.
Obnovní postup:	dle stávajícího dělení porostů, vždy s uvolňováním sousedních kultur, postup směrem od části blízkých cílovému zastoupení dřevin
Způsoby obnovy, zalesnění:	s využitím přirozeného zmlazení, většinou bude třeba doplnit sadbou
Péče o kultury:	ochrana kultur proti buření ožinem, nátěry repelentem likvidace výmladnosti ak
Výchova porostů:	při výchově usměrňovat na cílovou druhovou skladbu, provádět tvarový výběr, vyloučit nepůvodní dřeviny (boč a ak)
Ohrožení porostů:	možné tracheomykózou, v dolní části údolí i imisemi z automobil. provozu
Opatření ochrany lesů:	ochranná služba, informovanost veřejnosti
Meliorace:	ne
Myslivost:	držet stavy spárkaté zvěře max. na úrovni kmenových stavů
Lesní estetika:	-

Rámcové směrnice způsobu řízení vývoje lesních porostů v PR Slavičí údolí
--

Stávající hospodářský soubor:	4205
Soubor lesních typů:	2A
Kategorie lesa:	<u>zvláštního určení</u>
Hospodářský tvar:	vysokokmenný
Hospodářský způsob:	pasečný, s přechodem na podrostní
Forma hospodářského způsobu:	holosečná na max. výšku stromu
Obmýti:	180 let (u nevhodného složení podstatně zkrátit)
Obnovní doba:	30-50 let
Počátek obnovy:	150 let
Návratná doba:	10 let
Cílová druhová skladba:	db 4-5, hb +-1, lp 1-2, jv1-2, bk 1-2
Odchytky od modelu:	jsou v určité míře možné dle aktuálního vývoje porostu, ne však co do přítomnosti boč a ak.
Obnovní postup:	pasečný postup od V
Způsoby obnovy, zalesnění:	s využitím přirozeného zmlazení, 2. porostní etáže a doplnit na žádoucí složení sadbou
Péče o kultury:	ochrana kultur proti bušení ožinem, nátěry repelentem redukce agresivního hb příp. ak.
Výchova porostů:	při výchově usměrňovat na cílovou druhovou skladbu, provádět tvarový výběr, důsledně vylučovat zejména nepůvodní dřeviny (ak, boč) nebo dřeviny mimo cílových
Ohrožení porostů:	není významné, ani příznaky tracheomykózy nejsou příliš markantní
Opatření ochrany lesů:	běžná opatření dle místních podmínek
Meliorace:	ne
Myslivost:	držet stavy spárkaté zvěře max. na úrovni kmenových stavů
Lesní estetika:	při všech zásazích šetřit půdní povrch s hájovou květenou

Rámcové směrnice způsobu řízení vývoje lesních porostů v PR Slavičí údolí
--

Stávající hospodářský soubor:	4205
Soubor lesních typů:	2H
Kategorie lesa:	zvláštního určení
Hospodářský tvar:	vysokokmenný
Hospodářský způsob:	pasečný, s přechodem na podrostní
Forma hospodářského způsobu:	holosečná na maximální výšku stromu
Obmýtí:	180 let (u nevhodného složení podstatně zkrátit)
Obnovní doba:	30-50 let
Počátek obnovy:	150 let
Návratná doba:	10 let
Cílová druhová skladba:	db 5-6, hb+-1, lp+, bk 2-3
Odchytky od modelu:	jsou v určité míře možné dle aktuálního vývoje porostu, ne však co do přítomnosti boč a ak.
Obnovní postup:	pasečný postup od V
Způsoby obnovy, zalesnění:	s využitím přirozeného zmlazení, 2. porostní etáže a doplnit na žádoucí složení sadbou
Péče o kultury:	ochrana kultur proti buřeni ožinem, nátěry repelentem redukce agresivního hb příp. ak.
Výchova porostů:	při výchově usměrňovat na cílovou druhovou skladbu, provádět tvarový výběr, důsledně vylučovat zejména nepůvodní dřeviny (ak, boč) nebo dřeviny mimo cílových
Ohrožení porostů:	není významné, ani příznaky tracheomykózy nejsou příliš markantní
Opatření ochrany lesů:	běžná opatření dle místních podmínek
Meliorace:	ne
Myslivost:	držet stavy spárkaté zvěře max. na úrovni kmenových stavů
Lesní estetika:	při všech zásazích šetřit půdní povrch s hájovou květenou

Rámcové směrnice způsobu řízení vývoje lesních porostů v PR Slavičí údolí
--

Stávající hospodářský soubor:	4205
Soubor lesních typů:	2I
Kategorie lesa:	zvláštního určení
Hospodářský tvar:	vysokokmenný
Hospodářský způsob:	pasečný, s přechodem na podrostní
Forma hospodářského způsobu:	holosečná na maximální výšku stromu
Obmýtí:	180 let (u nevhodného složení podstatně zkrátit)
Obnovní doba:	30-50 let
Počátek obnovy:	150 let
Návratná doba:	10 let
Cílová druhová skladba:	db 5-7, bk 2-3, lp 3,
Odchytky od modelu:	jsou v určité míře možné dle aktuálního vývoje porostu, ne však co do přítomnosti boč a ak.
Obnovní postup:	pasečný postup od V
Způsoby obnovy, zalesnění:	s využitím přirozeného zmlazení, 2. porostní etáže a doplnit na žádoucí složení sadbou
Péče o kultury:	ochrana kultur proti bušení ožinem, nátěry repelentem redukce agresivního hb příp. ak.
Výchova porostů:	při výchově usměřňovat na cílovou druhovou skladbu, provádět tvarový výběr, důsledně vylučovat zejména nepůvodní dřeviny (ak, boč) nebo dřeviny mimo cílových
Ohrožení porostů:	není významné, ani příznaky tracheomykózy nejsou příliš markantní, vážné může být ohrožení antropické
Opatření ochrany lesů:	běžná opatření dle místních podmínek
Meliorace:	ne
Myslivost:	držet stavy spárkaté zvěře max. na úrovni kmenových stavů
Lesní estetika:	při všech zásazích šetřit půdní povrch s hájovou květenou

J. Opatření plánu péče rozpracovaná do jednotlivých porostních skupin (u lesních pozemků), dále pak u nelesních pozemků plochy, kde se navrhuje stejná managementová opatření:

J. 1. Lesní pozemky: (jsou uvedeny na porostní mapě, lesní typy uvedeny za popisem)

910 H2: směs dřevin, prořezávka, redukovat bo, js, jv. LT 1H9

910 H3: tyčovina borovice a modřinu, vtroušené listnáče. Probírka, podpora vtroušených listnáčů. LT 1H9

910 H5: nevalný porost ak a lp s příměsí dalších dřevin a keřů, redukovat ak, vhodná by byla i přeměna. LT 2S2

910 H9a: porost nevhodného složení na okraji zástavby, smýtit, zalesnit db,lp, jv. Pozor na výmladnost ak, bodově aplikovat arboricidy, nevysekávat keře pokud nevadí kultuře. LT 2S

910 H9b: nestabilní kmenovina sm, boč a md, místy prolomená (na S, viz foto) a s náletem nebo výsadbou lp a dalších listnáčů, tyto skupiny uvolnit a začít s obnovou. Vysázet db, bk, lp.

LT2H5

910 H 10/6: kmenovina db, hb, jv, js sm, vr, dgl, boč, etážový porost. Pěkný porost, při výchovném zásahu odstranit jehličnaté (jsou rozptýleny po ploše), jinak tvarový výběr. LT 2H5

910 H13: Pěkná kmenovina db,hb,lp,babyka, vzniká druhá etáž, ponechat, nah. těžba, ponechávat 2. etáž k možnému využití k obnově. Hájová květena. LT 2H5

910 I1: Náletový jasan, keře, 2 výstavky boč. rekonstrukce, smýtit, zalesnit db, lp. LT 2H5

910 I2a: pestrá směs dřevin ve třech částech, zanedbaná výchova, prořezat, redukce habru a jasanu a vtr. sm. LT 2H 5

910 I2b: hustá skupina, prořezat, redukce hb a js a vtrouš. sm. LT 2H5

910 I4: skupina ve 4 částech, pestrá směs dřevin, při probírkách výrazně redukovat sm, zcela odstranit boč, dbč. LT 2A3

910 I9: proužek modřinu okolo pole, ponechat. LT 2H5

910 I13: pěkná kmenovina db, hb, lp, jv, boč v několika částech, vyjednotit dvojáky, odstranit boč, jinak nahodilá těžba. LT 2A3

910 J0: holina zarostlá keři, vyřezat, zalesnit db, lp a bk. LT 2H5

910 J3: směs dřevin, problematická, při probírce redukovat ak (zcela), smrk pichlavý, hb, js. LT 2H5

910 J9: problematická skupina s boč a ak, md a příměsí dalších dřevin, jednotlivé skupinky listnáčů, k nim přiřadit těžební plochu, zalesnit db, lp, bk. Je zde i zcela nevhodný velký objekt voliér pro odchov a vypouštění bažantů. Je nutné jej odstranit vč. varovných tabulí. LT 2H5

910 K3: skupina ve dvou částech, Z část s větším zastoupením jehličnatých, prořezávka/probírka, výrazně redukovat jehličnaté, podpora listnáčů. LT 2A1

910 K12: pěkná kmenovina db, hb, jv, js (u potoka), místy sm. Sm odstranit, jinak nahodilá těžba. LT 2A1

910 L3: borová tyčovina s vtroušenými listnáči, prořezávka/probírka, redukovat bo a md, podpora listnáčů. LT 2S2

919 L8: slabá kmenovina, při probírce odstranit boč a redukovat md, podpora listnáčů, v nich tvarový výběr, v porostu jsou drobné skládky odpadu. LT 2I4

910 M0: holina ve dvou částech, na jedné problematické hromady zbytků po štěpkování, keře, hájová květena, zalesnit db a bk, využít náletu, který zde zbyl, ponechávat i keře (zimolez) v podrostu. Viz foto. LT 2S2

910 M2: mlazina po prostřihávce, db, dobře provedeno, později možno nechat i nějaký hb v podrostu. Viz foto. LT 2S2

910 M3: tyčovina bo, md,hb, jv, db, hb,bř, redukovat bo a md, bř, podpora ostatních listnatých, v nich místy tvarový výběr. Dobře bylo provedeno v části u L3. LT 2S2

910 M12: velmi pěkný porost, kmenovina db,hb,bk, jv, přimíšen sm a boč, velmi bohatá hájová květena (foto), místy doupné stromy (ponechat, viz foto). Místy skupinky dřinu. Z porostu odstranit jehličnaté, jinak nahodilá těžba. LT 2A2

910 M15: stará kmenovina bo, db a hb mezi holinou a mlazinou, domýtít a zalesnit db, bk, jv, lp. LT 2S2

J. 2. Nelesní plochy: (jsou uvedeny na parcelní mapě)

1. Louka v nivě Slavičího potoka: je nutné sekat 1x ročně, sekat ale až do krajů louky, neponechávat nedosečené okraje jako dosud, šíří se zde bršlice. Možná by byla i pastva. (Parc. č. Lochkov 570).

2. Louka stepního charakteru nad nivou potoka pod lesem na pravé straně údolí, nutno také sekat, odstraňovat nálety, nechávat však nálet na mezi mezi oběma plochami. (parc. č. Lochkov 569)

3. Louka stepního charakteru s náletovými dřevinami, nutno sekat. (parc.č. Lochkov 576)

4. 2 plochy náletových dřevin mezi plochou č. 2 a lesem, provést běžnou prořezávku, tvarový výběr. Vracení do louky by bylo neúčelné a pracné, spíše by bylo žádoucí přičlenění k lesu. (okraje parc. č. Lochkov 569 a 570)

K. Návrh praktických opatření k minimalizaci nepříznivých vlivů okolí (§ 10 odst. 1 písm. a):

Navrhují se následující opatření:

1. Nepovolovat pořádání hromadných akcí v území, v tomto smyslu i upravit vyhlášku o zřízení PR
2. Omezit dosavadní nekontrolovaný volný jezdců na koních, usměrnit je na vymezené území okolo PR, Dozor a sankce zajistit pomocí státní policie, policie městské, lesní stráže a stráže přírody.
4. Zamezit skládkování odpadů v území PR, řešit odstranění (i další průběžné odstraňování) těchto odpadů i drobných odpadků od návštěvníků území. Řešit odstraňování odpadů s obcí pro majitele nových objektů nahoře u lesního porostu 910 H9b a 10/6, a dále 910 L3 a L8.
5. Usměrnovat pohyb návštěvníků po území PR pomocí dozoru stráže přírody a lesní stráže, aby nedocházelo ke škodám na chráněných fenoménech.
6. Využít k řešení problémů uvedených v předchozích bodech i vhodné osvěty v celostátních i regionálních sdělovacích prostředcích, využít k tomu i tabulí s texty na obvodu PR, které by měly být zřízeny, vydat k tomuto účelu i jednoduchou skládačku s informacemi pro návštěvníky. Toto by mělo být společné pro všechna území v Radotinském údolí.

L. Návrh praktických opatření k omezení či zastavení vývojových procesů tak, aby bylo uchováno vývojové stádium ekosystému potřebné pro zachování druhové rozmanitosti (§10 odst. 1 písm. b):

1. Aktivně zasáhnout do některých lesních částí PR v tom smyslu, aby byly z porostů odstraňovány nežádoucí dřeviny, konkrétně to v PR znamená akát a jehličnany. Do budoucna by mělo být ve starších porostech počítáno s tím, že budou postupně připravovány na přirozenou obnovu. jsou tu pro toto dobré podmínky. Pro úplnost se uvádí možnosti likvidace akátových výmladků:

Pro potlačování výmladnosti pařezů je možno v období červenec - září aplikovat (s udělením výjimky orgánem ochrany přírody) aplikovat tyto arboricidy (povolené v roce 1999): Roundup, Geron 4, Glialka 36, Glyfogan 480 SL, Touchdown, Velpar 25 L.

Je však ale také možno pro potlačení výmladnosti užívat klasickou metodu vylamování výmladů na vysokých pařezech bez jakéhokoliv použití pesticidů. Popis metody je mimo rámec tohoto plánu péče a je možné v této věci konzultovat u zpracovatele tohoto plánu péče.

2. V nelesních částech odstraňovat především nálety z luk, je to možné při sekání bez velkých problémů.

M. Návrh praktických opatření k odstranění nežádoucích objektů, zařízení, skládek a pod. (§10 odst. 1 písm. c):

Na území PR Slavičí údolí je zcela nevhodný objekt vypouštěcího a odchovného zařízení pro bažanty. Je nutné jej odstranit, neslučuje se s posláním PR.

Jsou zde i drobné skládky, převážně nové, z okolní zástavby. Bylo by vhodné řešit s obcí (Lochkov).

N. Návrh praktických opatření k usměrnění hospodářského či jiného využívání území (§10 odst. 1 písm. d):

1. Nepovolovat pořádání hromadných akcí v území, v tomto smyslu i upravit vyhlášku o zřízení PR. Zamezit dosavadní nekontrolovaný volný pohyb jezdců na koních, usměrnit jej na vymezené stezky. Dozor a sankce zajistit pomocí státní policie, policie městské, lesní stráž a stráž přírody.

2. Zamezit skládkování odpadů v území PR, řešit odstranění (i další průběžné odstraňování) těchto odpadů i drobných odpadků od návštěvníků území. Řešit odstraňování odpadů s obcí pro majitele nových objektů nahoře u lesních porostů.

3. Usměrnovat pohyb návštěvníků po území PR pomocí dozoru stráž přírody a lesní stráž, aby nedocházelo ke škodám na chráněných fenoménech.

4. Využít k řešení problémů uvedených v předchozích bodech i vhodné osvěty v celostátních i regionálních sdělovacích prostředcích, využít k tomu i tabulí s texty na obvodu PR, které by měly být zřízeny, vydat k tomuto účelu i jednoduchou skládačku s informacemi pro návštěvníky. Toto by mělo být společné pro všechna území v Radotínském údolí.

5. Navrhované odstranění nežádoucích dřevin z PR může přinést pro lesní hospodářství nejen finanční prostředky, ale na druhou stranu přinese i žádoucí usměrnění vývoje lesních porostů i ve prospěch ochrany přírody.

6. Na všech nelesních plochách by byla možná extenzivní pastva, jinak by bylo vhodné najít někoho, kdo by třeba zadarmo si trávu posekal (je možné i 2x ročně), třeba jako zdroj sena pro koně. Jinak bude nutno platit z PPK.

7. Odstranit chovné a vypouštěcí zařízení pro bažanty v 919 J9, odstranit veškerá zařízení, které jsou v rozporu s posláním rezervace.

O. Návrh praktických opatření k usměrnění využití území pro vědeckovýzkumné, osvětové a další účely (§10 odst. 1 písm.e):

Území PR je obecně známo jako významná geologická a paleontologická lokalita a také jako místo výskytu řady zajímavých druhů živočišných a rostlinných.

Zatím je ale toto území minimálně využíváno pro osvětové účely. Navrhuje se proto:

1. Zřízení nového obvodového značení tabulemi se státním znakem a s informačními tabulemi o výskytu chráněných fenoménů a s pokyny pro návštěvníky, stejně tak i pruhové značení.

T.č. byla nalezena jen jediná obvodová tabule se státním znakem, pruhové označení je jen místy a je většinou neznatelné. Vhodně informovat i na přístupových místech u cest, u zástavby.

2. Vydat informační skládačku o tomto území (miní se celé Radotínské údolí) s uvedením pokynů pro návštěvníky.

3. Zajistit pravidelné uveřejňování osvětových informací v místním tisku (radotínském, lochkovském).

P. Návrh praktických opatření k úpravě přírodních poměrů území ve prospěch předmětu ochrany (§ 10 odst. 12 písm. f):

Tento plán péče nenavrhuje žádná specifická opatření k úpravě přírodních poměrů v území. Ostatní zásahy jsou specifikovány v příslušných kapitolách.

Q. Návrh praktických opatření k zajištění praktické ochrany území (§ 10 odst. 1 písm. g):

Zajistit strážní službu i ve spolupráci s lesní stráží a městskou i státní policií, organizovat periodické (lépe ale pravidelných) kontroly. Přehlásit území PR jako přírodní rezervaci samostatnou vyhláškou (nařízením), s uvedením výčtu nepovolených aktivit. Instalovat na sloupcích hraničních tabulí informační texty s podmínkami ochrany území, a k seznámení s chráněnými fenomény, vydat informační skládačku zejména pro místní obyvatele ve spolupráci s úřadem městské části a obcí Lochkov. Odstranit odchovné a vypouštěcí zařízení pro bažanty v 919 J9, odstranit veškerá zařízení, která jsou v rozporu s posláním rezervace.

Dbát na dodržování ustanovení tohoto plánu péče, zajistit jeho včasné schválení, zajistit hospodaření podle něj ještě když je možnost ovlivnit LHP před jeho schválením, zajistit brzké předání tohoto plánu péče zpracovateli nového LHP, a zejména zajistit, aby ustanovení tohoto plánu péče byla skutečně zapracována do LHP (negativní zkušenost z jiných LHP).

Zde je třeba konstatovat, že návrh nového LHP pro toto území byl vypracován odpovědně, že zřejmě přihlížel k zájmům ochrany přírody. Návrhy na opatření v jednotlivých porostních skupinách (**bod J. 1.**) navrhované předpis opatření doplňují a směřují k lepšímu zajištění ochrany chráněných fenoménů rezervace, aniž by omezovaly lesní hospodaření, většinou v průběhu platnosti tohoto LHP přinesou dokonce větší výnos uskutečněním některých navrhovaných těžeb.

R. Návrhy na praktická opatření včetně stanovení limitů pro případné hospodářské využívání (§ 10 odst. 5 písm. a):

Opatření jsou již obsažena v předchozích kapitolách K-P, podrobně je u jednotlivých ploch rozepsáno v kapitole J.

Limity pro hospodářské využívání lze stanovit takto:

1. Získávání dřevní hmoty z lesních porostů v rozsahu ustanovení tohoto plánu péče.
2. Možnost získávání sena z luk (např. pro koně), je zde možná i extenzivní pastva.
3. Těžba hornin nepřipadá v úvahu.
4. Možné je využití vymezených stezek pro koně, naopak je nutné zamezit vjezdu koní jinde.

S. Stanovení způsobu uskutečňování navrhovaných opatření (§ 10 odst. 5 písm. b):

Při uskutečňování navržených opatření diferencovat podle jednotlivých činností:

1. Lesnické činnosti by měl provádět příslušný lesní závod. Případné nadstandardní práce v zájmu ochrany přírody (zde se však nenavrhují) je možno dle stávajících předpisů hradit z „Programu péče o krajinu MŽP“.
2. Opatření ochrany přírody na nelesních plochách je nejlépe zadat občanskému sdružení, které se příslušnou činností zabývá, je možno najít i majitele koní, kteří by mohli mít zájem o seno z luk.
3. Specificky využití pro ekologickou výchovu, obvodové značení a zhotovení informačních tabulí je vhodné zadat občanskému sdružení.
4. Opatření ochrany území by měl provádět orgán ochrany přírody koordinovaně s úřadem městské části, policií a lesním závodem, vhodné by bylo začlenit do tohoto místní občany.

T. Použité podklady pro vypracování tohoto plánu péče:

Podklady a údaje pro zpracování tohoto plánu byly získány především od LZ Konopiště, polesí Dobřichovice, úřadu městské části Radotín, Českomoravského cementu a.s. Králův Dvůr u Berouna, z archivu Agentury ochrany přírody a krajiny ČR střediska Praha, Magistrátu hl.m. Prahy, odboru životního prostředí a odboru výstavby, archivu Svazu ochrany přírody a krajiny ČR, od místních občanů a především z vlastních zjištění při průzkumu území. Podrobný seznam literatury k tomuto území lze nalézt např. u AOPK Praha.

Plán péče o přírodní rezervaci Slavičí údolí

Objednatel: Magistrát hl. m. Prahy, odbor životního prostředí

Zhotovitel: Svaz ochrany přírody a krajiny České republiky, editor Ing. Petr Skála
Světlá 3, 257 06 Louňovice tel., fax, zázn.: 0303/852 683

Součástí tohoto plánu péče je 3,5“ disketa s textovou částí .

Datum zhotovení tohoto plánu péče: duben 1999

Zhotovitel děkuje za cenné připomínky ke zpracovávanému plánu péče pracovníkům Magistrátu hl. m. Prahy RNDr. Č. Holubové, Ing. Petru Slavíkovi, pracovníkům Místního úřadu v Radotíně Jiřímu Hujerovi, ved. odboru výstavby a životního prostředí, Ing. K. Prokšíkové ze stejného odboru a dále vedoucí sekretariátu starosty pí. Lence Pagáčové a tajemníku starosty p. Pavlu Čornejovi, pracovníkům polesí Dobřichovice LZ Konopiště p. Stanislavu Gröbnerovi, vedoucímu polesí a pí. Strykové, techničce polesí, za poskytnutí podkladových materiálů z rezervační knihy Ing. Mudrovi, vedoucímu Agentury ochrany přírody a krajiny ČR, střediska pro Prahu a Střč. kraj a za spolupráci na tomto plánu péče členům Svazu ochrany přírody a krajiny ČR, jmenovitě zejména prof. Karlu Doležalovi, Jindřichu Melicharovi a Mgr. Zdeňce Skálové.

Ing. Petr Skála

PŘÍLOHY

Příloha č. 1

Vyhláška hlavního města Prahy (výpis, týkající se PR Slavičí údolí)

č. 5/1988

kterou se určují chráněné přírodní výtvořy v hlavním městě Praze

Datum vydání: 04.07.88 **Datum účinnosti:** 01.09.88
Datum zrušení: **Důvod zrušení:**
Souvislost:

Publikována **ve** **Sbírce** **hl.m.Prahy,** **částka:** **02/1988**

5/1988 Sb. NVP

VYHLÁŠKA

kterou se určují chráněné přírodní výtvořy v hlavním městě Praze

Plenární zasedání Národního výboru hlavního města Prahy se usneslo dne 4. července 1988 vydat podle § 24a zák. č. 69/1967 Sb., o národních výborech ve znění pozdějších předpisů a v souladu s ustanovením § 8 odst. 3 a § 9 zák. č. 40/1956 Sb., o státní ochraně přírody ve znění zák. č. 65/1986 Sb. toto obecně závazné nařízení:

Čl.1

Popis a vymezení chráněných přírodních výtvořů a jejich ochranných pásem

Chráněnými přírodními výtvořy se určují v obvodech:

Praha 5

20. Slavičí údolí - údolí s přirozenými společenstvy teplomilné doubravy a habrové doubravy, údolní prameniště a louky, naleziště zkamenělin
Katastrální území Lochkov, parc. č. 528, 569, 570, 571, 576, Radotín parc. č. 1989 část celková výměra 38,30 ha

Čl.2

Podmínky ochrany

- 1) Území chráněných přírodních výtvořů jsou chráněna podle zvláštních právních předpisů 1).

2) Pokud z dalších ustanovení nevyplývá jinak, je zakázáno jakýmkoliv způsobem do chráněného přírodního výtvaru zasahovat, zejména rušit jeho přirozený vývoj, poškozovat jeho povrch, geologický podklad, rostlinstvo a živočišstvo a odnášet z něj jakékoliv přírodniny.

3) V chráněných přírodních výtvorech je dále zakázáno:

- rušit trvalé travní porosty rekultivacemi a melioracemi,
- používat pesticidy a jiné chemické prostředky nebo přihnojovat umělými hnojivy s výjimkou použití repelentů proti okusu sazenic lesních stromů zvěří,
- provádět úpravy vodního režimu bez předchozího souhlasu orgánu státní ochrany přírody
- porušovat výchozy geologických vrstev s výjimkou odběrů geologických vzorků pro vědecký výzkum prováděný Pražským střediskem státní památkové péče a ochrany přírody, Ústředním ústavem geologickým, geologickými pracovišti ČSAV, Národního muzea a přírodovědecké fakulty University Karlovy,
- využívat území k intenzivním chovům zvěře
- tábořit a rozdělovat oheň.

4) Stávající stavební objekty, komunikace (včetně lesních cest a turistických stezek), vodohospodářská zařízení, elektrovedy a plynovody je možno užívat a udržovat pouze způsobem, který nenaruší ostatní plochu chráněného přírodního výtvaru.

5) Veřejnosti je vstup do chráněných přírodních výtvarů povolen s výjimkou úseků zvlášť vyznačených.

6) Do chráněného přírodního výtvaru mohou vstupovat bez omezení:

- orgány bezpečnostní, požární ochrany, zdravotnické, lesnické, vodohospodářské a zemědělské při výkonu služby,
- orgány státní ochrany přírody a jimi pověřeni pracovníci
- vlastníci a uživatelé pozemků při obhospodařování těchto pozemků
- uživatelé honitby a rybářského revíru při výkonu práva myslivosti a rybářského práva.

7) Vjíždět do území chráněných přírodních výtvarů je povoleno pouze služebním a hospodářským vozidlům orgánů a organizací uvedených pod bodem 6, a to jen pro účely, pro něž tam mají vstup povolen.

Čl.3

Výkon vlastnických a jiných práv

1) Vlastníci (uživatelé) pozemků, na nichž byly zřízeny chráněné přírodní výtvary, jsou povinni strpět omezení, stanovená podmínkami ochrany 3).

2) Změny v dosavadním využívání pozemků chráněných přírodních výtvarů je možno provádět pouze se souhlasem orgánů státní ochrany přírody.

3) Výkon práva myslivosti a rybářského práva není ochranou území dotčen s výjimkou

- intenzivních chovů zvěře
- používání otrávených návnad

- zavádění dalších nepůvodních druhů živočichů či rostlin
- výstavby dalších mysliveckých a rybářských zařízení.

4) Veškeré lesní porosty chráněných přírodních výtvorů jsou zařazeny do kategorie lesů zvláštního určení ve smyslu § 1 odst. 2 písm. d) vyhlášky MLVH ČSR č. 13/1978 Sb., o kategorizaci lesů, způsobech hospodaření a lesním hospodářským plánem.

5) V lesních porostech se hospodaří podle platných lesních hospodářských plánů, zpracovávaných v součinnosti s orgánem státní ochrany přírody.

6) Jinak vlastnická práva a majetkové vztahy k nemovitostem v chráněných přírodních výtvorech nejsou dotčeny.

Čl.5

Ochranná pásma

1) Ochranná pásma určená v čl. 1 vyhlášky slouží k zabezpečení chráněných přírodních výtvorů před rušivými vlivy okolí.

2) V lesních porostech ochranného pásma je možno hospodařit jen tak, aby tím nebyly ohroženy přírodní hodnoty chráněného přírodního výtvoru. Při zpracování nových lesních hospodářských plánů se proto vychází z ochranných plánů.

3) V ochranném pásmu je zakázáno:

- a) provádět jakoukoliv výstavbu nebo těžbu nerostných surovin
- b) provádět meliorace a rekultivace
- c) provádět letecké ošetřování porostů (chemizace, hnojení)
- d) odkládat odpady v území nebo je jinak znečišťovat
- e) tábořit a rozdělavat ohně mimo vyhrazená místa
- f) provádět jakékoliv jiné zásahy, které by mohly negativně ovlivnit chráněné přírodní výtvoří nebo narušit celkový ráz krajiny.

4) Jinak není hospodaření v ochranném pásmu chráněných přírodních výtvorů omezeno.

Čl.6

Kontrola a dozor

1) Kontrolu a dozor nad dodržováním této vyhlášky provádějí

- a) odbor kultury Národního výboru hlavního města Prahy a jím pověřeni pracovníci,
- b) městská inspekce veřejného pořádku
- c) odbor vodního a lesního hospodářství, energetiky a zemědělství Národního výboru hlavního města Prahy.

2) Práva orgánů, chránících zvláštní zájmy, nejsou tímto dotčena 4).

Čl.7

Povolování výjimek

Výjimky z ochranných podmínek chráněných přírodních výtvorů a jejich ochranných pásem povoluje podle § 11 odst. 2 zákona č. 40/1956 Sb., o státní ochraně přírody, ministerstvo kultury ČSR.

Čl.8

Dokumentace

1) Vyhláška o zřízení chráněných přírodních výtvorů a jejich ochranných pásem včetně odborné dokumentace a mapových podkladů je uložena u ministerstva kultury ČSR, Státního ústavu památkové péče a ochrany přírody v Praze, Národního výboru hlavního města Prahy, Pražského střediska státní památkové péče a ochrany přírody v Praze a u obvodních národních výborů - odborů školství a kultury v Praze.

2) Pražské středisko státní památkové péče a ochrany přírody označí chráněné přírodní výtvoři tabulemi se státním znakem a viditelně vyznačí jejich hranice v terénu.

Čl.9

Sankce

1) Porušení povinností stanovených touto vyhláškou je přestupkem, nejde-li o čin přísněji trestný 5).

2) Ustanovení o sankcích podle zvláštních předpisů nejsou dotčena 6).

Čl.10

Tato vyhláška nabývá účinnosti dnem 1. září 1988.

Primátor hlavního města Prahy
RSDr. Zdeněk Horčík v. r.

Tajemník Národního výboru hlavního města Prahy
Ing. Jaroslav Piskač v. r.

Odkazy:

- 1) § 6 a § 11 zákona č. 40/1956 Sb., o státní ochraně přírody
- 2) MK ČSR a odbor kultury NVP
- 3) § 10 zákona č. 40/1956 Sb.
- 4) např.
 - § 10 až § 13 zákona č. 130/1974 Sb., o státní správě ve vodním hospodářství
 - § 19 zákona č. 102/1963 Sb., o rybnářství
 - § 30 zákona č. 96/1977 Sb., o hospodaření v lesích a státní správě lesního hospodářství
 - § 3 a § 4 vyhlášky MLVH ČSR č. 98/1977 Sb., o lesní strážní
- 5) § 17a zákona č. 40/1956 Sb., o státní ochraně přírody ve znění zákona č. 65/1986 Sb.

§ 6 odst. 1 zákona č. 60/1961 Sb., o úkolech NV při zajišťování socialistického pořádku ve znění
 pozdějších předpisů
 6) např. § 17b zákona č. 40/1956 Sb., ve znění zákona č. 65/1986 Sb.
 § 47 zákona č. 138/1973 Sb., o vodách
 § 24 zákona č. 130/1974 Sb., o státní správě ve vodním hospodářství

Příloha č. 2

Vyhláška hlavního města Prahy č. 8/1990

o zřízení oblastí klidu v hlavním městě Praze a vyhlášení stavební uzávěry pro tyto oblasti

Datum vydání: 15.11.90

Datum účinnosti: 15.11.90

Datum zrušení:

Důvod zrušení:

Souvislost:

Publikována ve Sbírce hl.m.Prahy, částka: 03/1990

8/1990 Sb. NVP

VYHLÁŠKA

o zřízení oblastí klidu v hlavním městě Praze a vyhlášení stavební uzávěry pro tyto oblasti

Plenární zasedání Národního výboru hlavního města Prahy se usneslo dne 15. listopadu 1990 vydat podle § 24a zákona o národních výborech, po projednání s obvodními národními výbory v Praze 5, 6, 7, 8 a 10 a v souladu s ustanovením § 33 odst. 3 zákona č. 50/1976 Sb., o územním plánování a stavebním řádu (stavební zákon), toto obecně závazné nařízení:

Čl.1

Zřízení a vymezení oblastí klidu

- | | | | | | |
|----|-----------------------------|----|-------|-----------------|--------|
| 1. | Zřizují | se | tyto | oblasti | klidu: |
| a) | "Radotínsko-Chuchelský háj" | na | území | ONV v Praze | 5, |
| b) | "Šárka-Lysolaje" | na | území | ONV v Praze | 6, |
| c) | "Drahaň-Trója" | na | území | ONV v Praze 7 a | 8, |

- d) "Hostivař-Záběhlce" na území ONV v Praze 10,
e) "Rokytky" na území ONV v Praze 10.

2. Vymezení oblastí klidu (popis hranic), je obsaženo v příloze této vyhlášky.

3. Přesné hranice oblastí jsou zakresleny v základní mapě ČSFR v měřítku 1 : 10 000, která je součástí originálu této vyhlášky a je uložena v Pražském ústavu státní památkové péče a ochrany přírody, tyto hranice jsou dále zakresleny v situačním plánu, který je přílohou této vyhlášky.

4. Vyznačení hranic oblastí klidu na přístupových cestách zajistí příslušný obvodní národní výbor ve spolupráci s odbornými orgány státní ochrany přírody.

Čl.2

Poslání oblastí klidu

Posláním oblastí klidu je zachovat a trvale chránit vymezené části území pro jejich přírodovědné, krajinné a estetické hodnoty, umožnit jejich využití k rekreaci i poučení občanů a celkově přispět ke zlepšení životního prostředí města. Oblasti klidu tak představují specifickou velkoplošnou ochranu zachovalé přírodní krajiny ve městě.

Čl.3

Stavební činnost v oblastech klidu

1. V oblastech klidu lze provádět výstavbu objektů pouze na místech k tomu určených schválenou územně plánovací dokumentací. Tato dokumentace vychází ze specifických podmínek oblastí klidu a přispívá k naplnění jejich poslání.

2. Pro oblasti klidu se vyhláší trvalá stavební uzávěra 1) v tomto rozsahu a za těchto podmínek:

a) V souvisle nezastavěných částech oblastí klidu (ve volné přírodě) je zakázáno:

1. umísťovat nové stavby s výjimkou staveb ke zkvalitnění životního prostředí hl. m. Prahy, nebo samostatné oblasti klidu (např. liniové stavby, ČOV apod.), včetně drobných účelových zařízení pro zemědělství, lesnictví, rybolov a ochranu přírody,
2. budovat zařízení, která by narušila ráz krajiny, nebo ji jinak znehodnotila,
3. budovat umělé vodoteče nebo zpevňovat stávající vodoteče způsobem, který by negativně postihl ráz krajiny a břehové porosty,

b) Výstavba objektů pro bydlení a objektů potřebné občanské vybavenosti je v oblastech klidu omezena na dostavbu stávajících obcí a realizuje se formou výstavby rodinných domků a nízkopodlažní zástavby odpovídající architektonické kvalitě. Intenzivní zástavba sídlištního typu je zcela vyloučena.

3. K realizaci záměrů, studií a projektů staveb, zařízení a úprav, jež mají sloužit provozu orgánů a organizací vykonávajících v oblastech klidu pravidelnou činnost je nezbytný souhlas odborného orgánu státní ochrany přírody hl. m. Prahy po projednání s příslušnými obvodními

národními

výbory.

4. Vyžadují-li terenní úpravy v souvisle nezastavěných částech oblastí klidu ve volné přírodě rozhodnutí podle zvláštních předpisů 2) mohou příslušné výkonné orgány vydat toto rozhodnutí jen se souhlasem odborného orgánu státní ochrany přírody v hl. m. Praze a po projednání s příslušnými obvodními národními výbory.

Čl.4

Ochrana přírody v oblastech klidu

1. Stromy a keře rostoucí mimo les v oblastech klidu patří i v případě, není-li naplněn některý z jiných znaků, stanovený obecně závaznými předpisy 3), do I. kategorie, s ohledem na jejich krajínotvornou a estetickou hodnotu. Ustanovení zvláštních předpisů zůstávají tímto nedotčena 4). Zároveň zůstávají nedotčena ustanovení dalších zvláštních předpisů, týkajících se chráněných přírodních území a chráněných částí přírody 5).

2. Mimo souvisle zastavěné části oblastí klidu ve volné přírodě je zakázáno:

- a) tábořit, rozdělovat oheň,
- b) kouřit v lesních porostech,
- c) rušit klid oblasti křikem nebo jiným hlukem, zejména provozem rozhlasových přijímačů a magnetofonů,
- d) jakýmkoli způsobem poškozovat nebo ničit stromy, keře a rostliny
- e) chytat, usmrcovat a záměrně rušit volně žijící živočichy nebo jinak zasahovat do jejich přirozeného vývoje a prostředí
- f) narušovat půdní kryt a skalní výchozy sběrem nerostů, hornin a zkamenělin,
- g) nechávat volně pobíhat psy a znečišťovat území
- h) provádět i jiné činnosti, jež by mohly narušit poslání oblastí klidu, zejména umývání a údržbu vozidel, jízdu motorových člunů na vodních plochách, pokud se v oblasti nacházejí, jízdu na koních mimo schválené a vyznačené trasy a pohyb na kolech mimo komunikace a cyklistické stezky nebo schválené společné trasy pro pěší a cyklistickou turistiku.

3. Lesní hospodářské plány se v oblastech klidu zaměří na postupnou přestavbu současné nepříznivé skladby lesních porostů tak, aby se druhová skladba co nejvíce přiblížila předpokládané lesnické typologické jednotce s cílem dosáhnout odolných, esteticky hodnotných smíšených a listnatých porostů s malými nároky na údržbu, schopné snést vysoké rekreační zatížení.

4. V oblastech klidu
- a) je vyloučena těžba nerostných surovin
 - b) je chráněna kvalitní dochovaná struktura zemědělské půdy,
 - c) jsou chráněny nezpevněné hospodářské komunikace mezi poli, u některých se počítá s výsadbou doprovodného stromořadí
 - d) jsou postupně vytvářeny předpoklady pro další formy rekreačního využití s ohledem na ochranu krajiny, jako např. budování malých vodních nádrží s přirozenými břehy,
 - e) jsou postupně vymisťovány nevhodné činnosti a objekty.

5. Mimo zemědělské kultury a označená chráněná přírodní území je v oblasti povolen pěší pohyb mimo komunikace.

Čl.5

Omezení provozu motorových vozidel

1. Motorovým vozidlům v oblasti klidu je povolen pouze průjezd nebo příjezd na vyhrazené parkoviště po komunikacích podle stanovené místní úpravy silničního provozu 6).
2. V souvisle nezastavěných částech oblastí klidu je stání vozidel povoleno pouze na vyhrazených parkovištích.
3. Výjimky povoluje orgán, který místní úpravu silničního provozu stanovil 6), vždy po vyjádření orgánu, odpovídajícího za ochranu přírody. Výjimka může být povolena zejména:
 - a) vozidlům vlastníků nebo uživatelů nemovitosti, ležících mimo souvisle zastavěné části oblastí klidu,
 - b) služebním vozidlům orgánů a organizací, které v prostoru souvisle nezastavěných částí oblastí klidu provozují nebo vykonávají hospodářskou, či jinou služební činnost a vozidlům jejich pracovníků k dopravě do práce, při dodržování podmínek stanovených výjimkou,
 - c) vozidlům označených značkou O1 a O2 podle vyhlášky o pravidlech provozu na pozemních komunikacích 6).
4. Za vydání povolení se nevyměřuje poplatek.
5. V oblasti klidu je zakázáno provozovat sportovní motorismus.

Čl.6

Úkoly kontrolních orgánů

1. Dodržování režimu stanoveného pro oblasti klidu zabezpečují, sledují a kontrolují příslušné orgány NVP a ONV, na jejichž území se oblast klidu nachází. Uvedené orgány přitom spolupracují s příslušným orgánem pověřeným ochranou přírody, jakož i VB, lesní, mysliveckou, vodní a rybářskou stráží v rámci jejich působnosti.
2. Orgány a organizace uvedené v odst. 1 pečují o ochranu a rozvoj oblastí klidu a vedou uživatele i návštěvníky k dodržování ustanovení této vyhlášky.

Čl.7

Sankce

- Na porušení povinností stanovených touto vyhláškou platí obecně závazné předpisy 7).

Čl.8

Společná a závěrečná ustanovení

1. Touto vyhláškou nejsou dotčena ustanovení zvláštních předpisů chránících speciální zájmy v oblastech klidu 8).

2. Tato vyhláška nabývá účinnosti dnem vyhlášení.

Primátor hlavního města Prahy
Jaroslav Kořán v r.

Tajemník Národního výboru hlavního města Prahy
JUDr. David Uhlíř v. r.

Odkazy:

- 1) § 33 odst. 3 zákona č. 50/1976 Sb., o územním plánování a stavebním řádu (stavební zákon)
- 2) § 32 písm. b) zákona č. 50/1976 Sb., o územním plánování a stavebním řádu (stavební zákon)
- 3) § 2 vyhl. č. 142/1980 Sb., kterou se stanoví podrobnosti o ochraně stromů rostoucích mimo les, o postupu při výjimečném povolování jejich kácení a o způsobu využití dřevné hmoty z těchto stromů
- 4) zákon č. 40/1956 Sb., o státní ochraně přírody, ve znění pozdějších zákonných změn a doplňků, vyhláška č. 54/1958 Úl., kterou se určují chráněné druhy rostlin a podmínky jejich ochrany, zákon č. 61/1964 Sb., o rozvoji rostlinné výroby ve znění pozdějších zákonných změn a předpisů
- 5) vyhláška č. 80/1965 Sb., o ochraně volně žijících živočichů, vyhl. č. 54/1958 Úl., kterou se určují chráněné druhy rostlin a podmínky jejich ochrany, vyhl. č. 12/1964 Sb. NVP k CHPV Divoká Šárka, vyhl. č. 27/1975 Sb. NVP, k SPR Radotínské údolí, vyhl. č. 5/1968 Sb. NVP k CHPV Kalvarie v Motole, Skalka a dal., vyhl. č. 1/1982, č. 3/1982, č. 4/1982 a č. 5/1988 Sb. NVP, kterými se vyhláší další CHPV v hl. m. Praze
- 6) vyhl. č. 99/1989 Sb., o pravidlech provozu na pozemních komunikacích (pravidla silničního provozu)
- 7) zákon ČNR č. 200/1990 Sb., o přestupcích
zákon č. 40/1956 Sb., ve znění zákona ČNR č. 65/1986 Sb.
- 8) např. vyhláška č. 4/1975 Sb. NVP, o užívání povrchových vod
vyhláška č. 8/1980 Sb. NVP, o čistotě na území hl.m.Prahy ve znění pozdějších zákonných změn a předpisů
vyhláška č. 2/1981 Sb. NVP, o zřizování, údržbě a ochraně veřejné zeleně v hl.m.Praze.

Příl.1

k odst. 2 vyhlášky č. 8/1990 Sb. NVP

1. "Radotínsko-Chuchelský háj" na území ONV v Praze 5

Hranice oblasti se vyhýbá obytné a průmyslové zástavbě Radotínského údolí. Z Radotína nejdříve sleduje železniční spojku k cementárně, obchází část cementárny a v jihovýchodním směru postupuje po okraji Radotína až k osadě Lahovská a stáčí se jihovýchodním směrem až k železniční trati. Po hranici CHPV Nad Závodištěm postupuje kolem Velké Chuchle a osady Višňovka po okraji Chuchelského háje až ke Slivenci. Jeho intravilán obchází po východní straně a pokračuje podél silnice do Lochkova, ale tuto obec obchází od východu k západu, posléze směřuje severovýchodně až k hranici hl. m. Prahy. Po východním okraji obchází zástavbu osady Zmrzlik a dále postupuje JV směrem rokli k Zadní Kopanině. Intravilán obce obchází po východním okraji a opět přímo na západ směřuje na hranice Prahy. Dále vede po hranicích hl. m. Prahy až do Radotína, s vynecháním zástavby U hlin. V Radotíně se stáčí k severu, nezahrnuje chatovou zástavbu, lemuje Velký háj ve směru ulice Otínské a postupně klesá do výchozího bodu.

2. "Šárka-Lysolaje" na území ONV v Praze 6

Od křižovatky v Podbabě vychází hranice směrem k Lysolajům, vystupuje na výraznou terenní hranu na severu obce a po ní vede k západu. Sleduje hranici CHPV Housle až na hranici hl. m. Prahy a stáčí se opět k východu kolem CHPV. Po výrazných geomorfologických fenoménech se vrací zpět k Podbabě. Na terenní hraně se opět obrací k západu a podél lesních a lučních porostů sleduje Šarecké údolí a navazuje na hranici Prahy. Po ní jde až k cestě severně od Nebušic, zde se stáčí na jihozápad a směrem k východu obchází severní část intravilánu Nebušic. Vyhýbá se zemědělské půdě v lokalitě Průhonský háj, západním směrem obchází jižní část intravilánu Nebušic a podél lesních porostů pokračuje až na Kladenskou silnici. Zde se stáčí k jihu a vede po okraji silnice až k Výzkumnému ústavu rostlinné výroby, který obchází severně, východně a zčásti i jižně. Navazuje na třídu Edvarda Beneše, podle které jde, s výjimkou zastavěných ploch, až k Vokovicům, jež obchází a kolem Červeného vrchu pokračuje po výrazné terenní hraně ulicemi Na Černé hoře, Nad Šárkou, Petrovská, Na pískách, Natanaelka a Na Fišerce. Vyhýbá se zástavbě Baby a ulicemi Na Štáhlavce a Pařanka se nad Majorkou vrací podél železnice k výchozímu bodu.

3. "Drahaň-Trója" na území ONV v Praze 7 a 8

Severní hranice území vychází od kostelíka sv. Jana Křtitele v Dolních Chabrech a pokračuje po cestě směrem do údolí Drahaňského potoka. Po vstupu do otevřeného údolí se stáčí na západ a sleduje severní hranu svahu údolí až k hranici Prahy a Středočeského kraje, kterou sleduje až k Vltavě. Podél Vltavy pokračuje až do úrovně bývalé Rybářské vesničky (nyní ulice Sádky), odtud pokračuje ulicí Trojská až ke křížení s ulicí Pod Lisem, kde navazuje na registrovanou přírodní plochu Čertův vršek, CHPV Jabloňka a registrovanou přírodní plochu Na Kozlovce, aby později obsáhla i plochu CHPV Trojská. Hranice oblasti klidu jde dále po hraně svahu, stáčí se k usedlosti Vavrouška a CHPV Velká skála. Odtud vede podél komunikace K Pazderkám a Na Farkách, postoupí k rokli Bendovka, prochází po hranici CHPV Podhoří, aby obešla zástavbu bohnického sídliště až ke starému hřbitovu. Odtud severním směrem přetíná hranice oblasti CHPV Bohnické údolí a dále pokračuje na cestu U Drahaně do údolí Čimického potoka, kde se stáčí k východu a sleduje proti toku potoka jižní hranici CHPV Čimické údolí, pak východní a severní hranici a po hranici jeho ochranného pásma se vrací zpět na cestu k Drahaně. Cestu sleduje až k okraji lesního porostu Drahaňského

údolí, kde se stáčí k východu až k Dolním Chabrům podél lesního porostu a zde sleduje dále východní směr k údolí až do Dolních Chaber, kde končí u kostelíka.

4. "Hostivař-Záběhlice" na území ONV v Praze 10

Na jihovýchodě tvoří hranici oblasti počátek Hostivařské nádrže u obce Petrovice, pokračuje po východním a severním okraji hostivařského lesoparku až do zástavby Hostivaře, kde se přimyká k ochrannému pásmu CHÚ Meandry Botiče. Úzkým koridorem postupuje přes Práče až k Hamerskému rybníku v Záběhlicích a vrací se zpět po druhém břehu Botiče k Hostivaři. Zde se obrací na jihozápad a probíhá po okraji zástavby Na Košíku až k Chodovu. Dále hranice míjí Háje a po silnici na Petrovice pokračuje na výchozí místo k Hostivařské nádrži.

5. "Rokytky" na území ONB v Praze 10

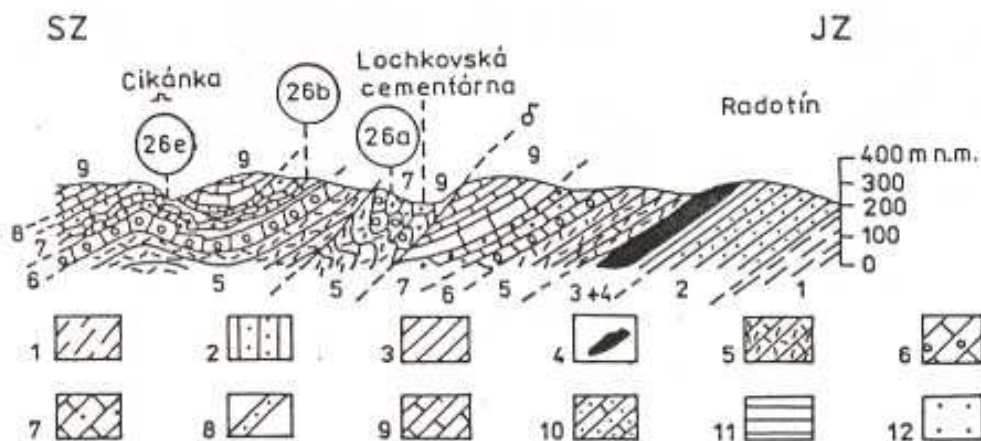
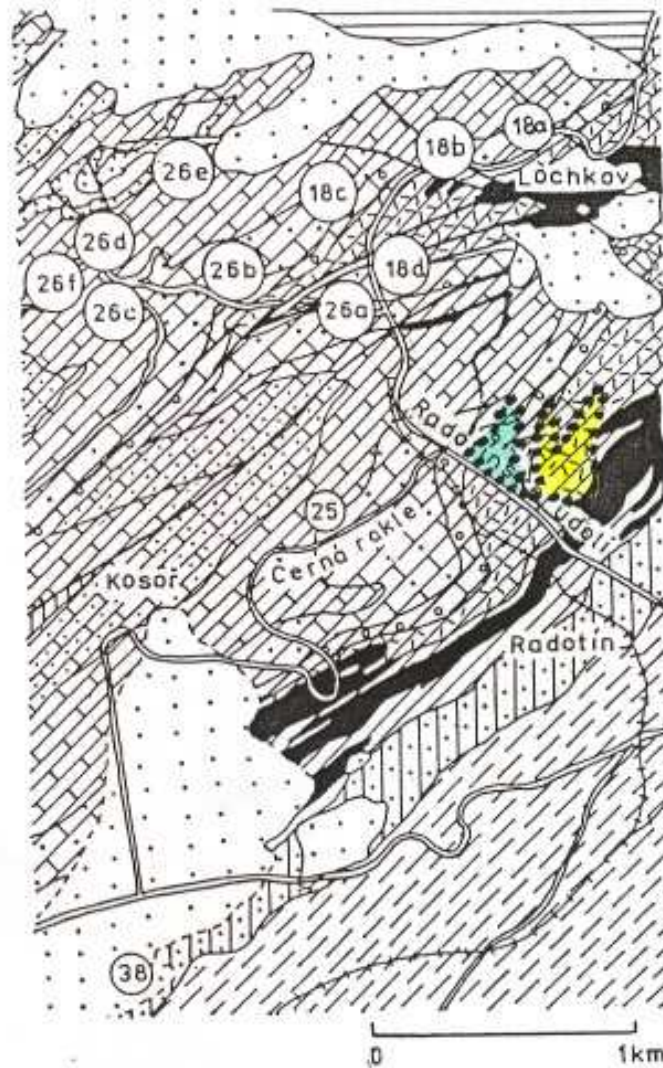
Osu oblasti tvoří sedmikilometrový úsek potoka Rokytky mezi obcemi Nedvězí, Královice, Hájek a Koloděje. Jde o úzký koridor vymezený zhruba vnějšími okraji břehových a svahových porostů potoka na katastrálním území obcí Nedvězí, Královice a Uhřetěves. Na jihovýchodě zasahuje oblast klidu až k hranici hlavního města Prahy a navazuje na kastr Říčany, na severozápadě pak plynule navazuje na areál Kolodějské obory.

Vysvětlivky:

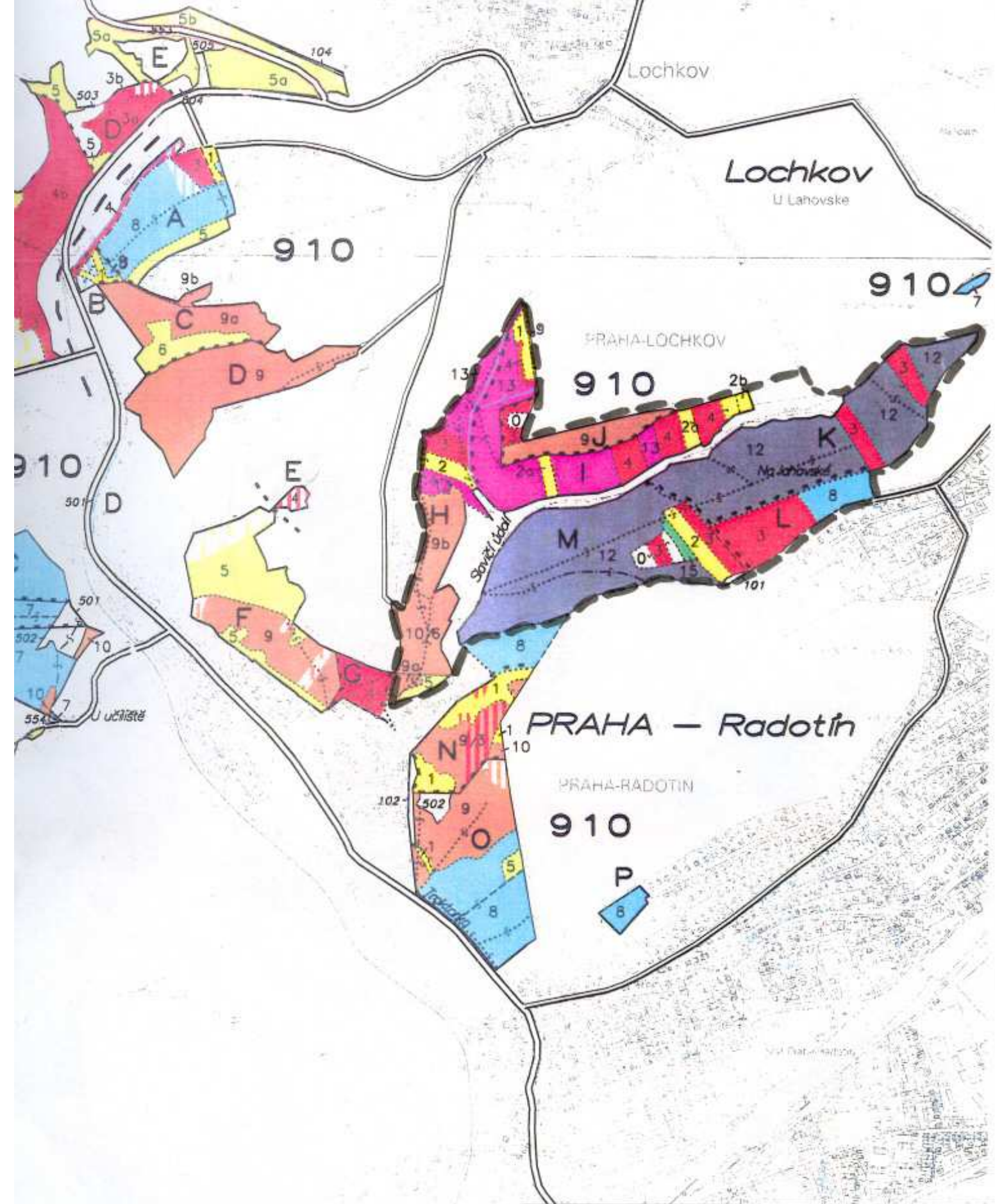
CHPV	-	chráněný	přírodní	výtvor
CHÚ	-	chráněné	přírodní	území
SPR	- státní přírodní rezervace			

Geologická mapka a profil okolí Radotína

zákres umístění PR Slavičí údolí



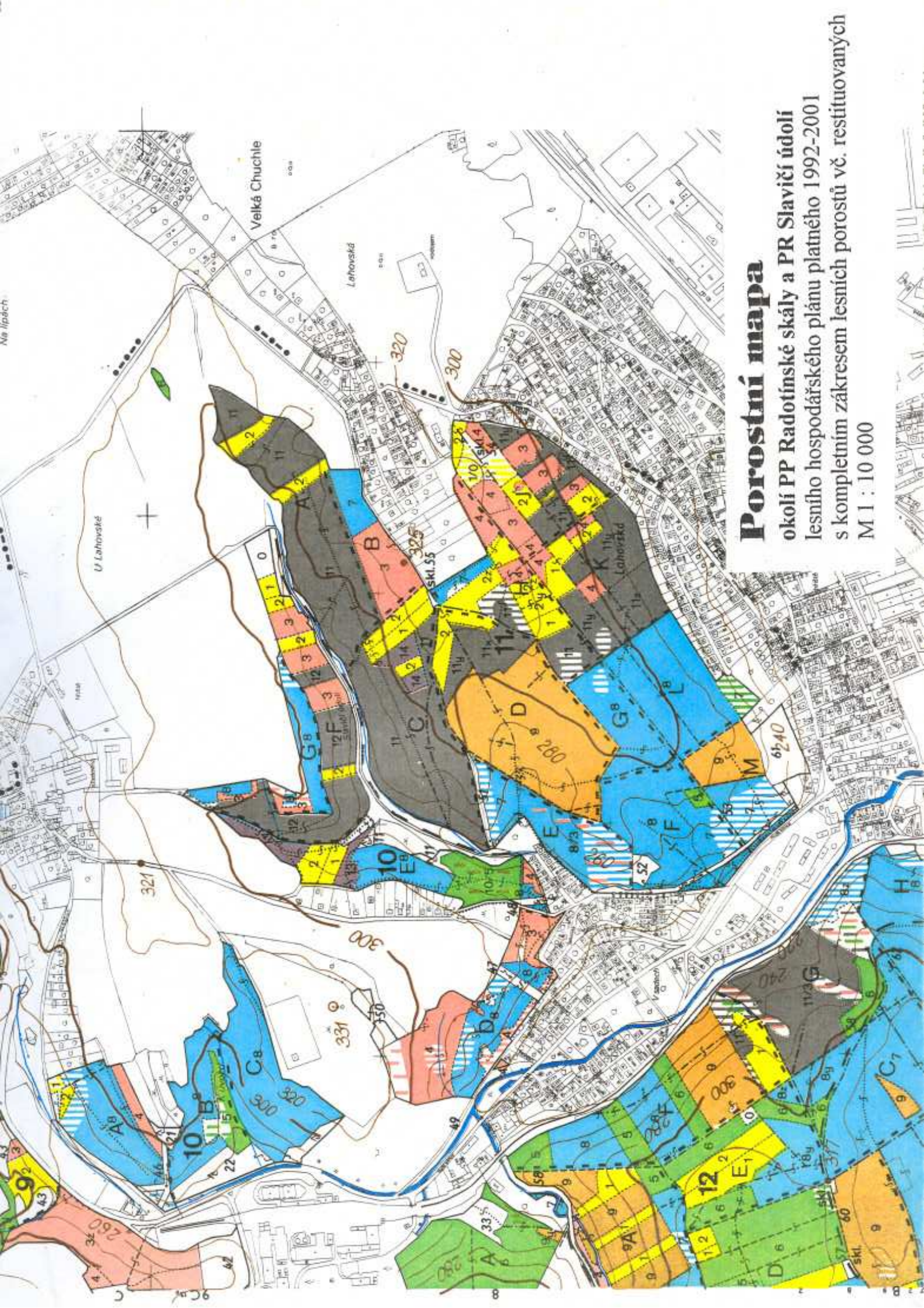
Geologická mapka a profil okolí Lochkova a Kosoře (upraveno podle mapování V. Havlíčka, R. Horného, I. Chlupáče a J. Kříže). 1 – 2 – ordovik: 1 – jílové břidlice svrchního ordoviku, 2 – kosovské souvrství; 3 – 6 – silur: 3 – liteňské souvrství, 4 – diabasy, 5 – kopaninské souv., 6 – předolské souv.; 7 – 10 – devon: 7 – lochkovské souv., 8 – slivenecké vápence pražského souv., 9 – dvorecko-prokopské a řeporyjské vápence pražského souv., 10 – zlichovské souv.; 11 – svrchní křída, 12 – terciární sedimenty.



Porostní mapa

LHP pro léta 1999 - 2008
 pro lesy v majetku Lesů ČR s.p.
 M 1 : 10 000

— — hranice PR Slavičí údolí



Porostní mapa

okolí PP Radotínské skály a PR Slavičův údolí
lesního hospodářského plánu platného 1992-2001
s kompletním zákresem lesních porostů vč. restituovaných
M 1 : 10 000

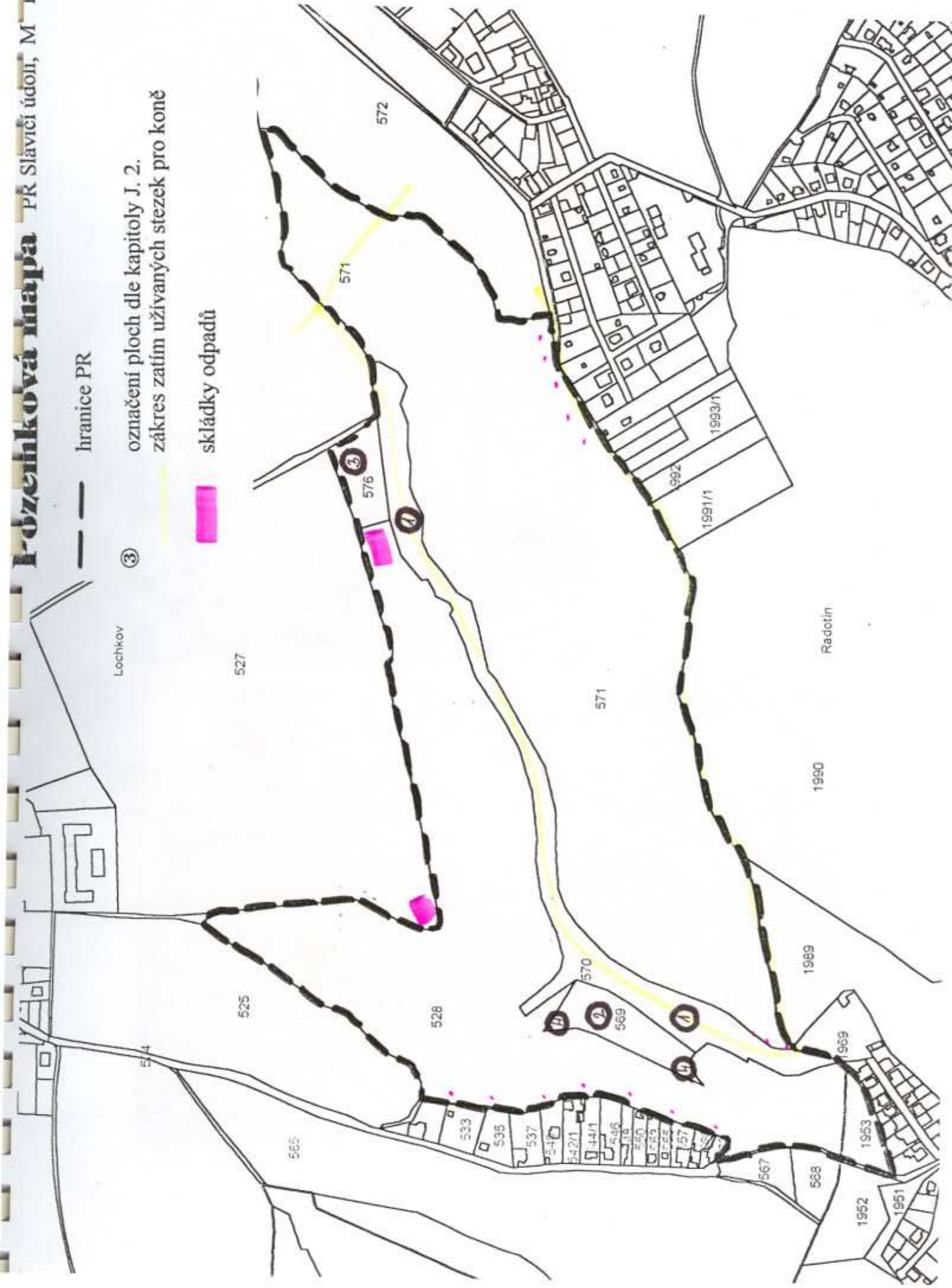
----- hranice PR

Lochkov

③

označení ploch dle kapitoly J. 2.
zákres zatím užívaných stezek pro koně

skládky odpadů





**Duté stromy v 910 M12
nutno ponechat**



Kvetoucí dřín v lesním porostu 910 M12



**Skupina dřínů v lesním
porostu 910 M12**



Mraveniště mezi lesními porosty 910 M12 a 910 M 2



**Pěkná dubová mlazina
po provedené
prostřihávce 910 M2**



Sasanka pryskyřníkovitá v lesní porostu 910 K12



**Lesní porost 910 M12
hájová květena a
pomístně vznikající
podrost**



Bylinné patro v 910 M12: lecha jarní, pižmovka, bažanka, prvosenka, jaterník



**Holina 910 M0, zbytky
květeny mezi hromadami
štěpky**



Louka v údolí Slavičího potoka, v pozadí vlevo svahová stepní lokalita



**Lesní porost 910 H9b
prolomený od větru
s mladší skupinou lípy
porost k obnově**



Lesní porost 910 M12 v horní části na chudším a sušším stanovišti (SLT 2S)

**Rámcové směrnice způsobu řízení vývoje lesních porostů v PR Slavičí údolí
(zjednodušené na přání objednatele pro porosty se žádoucí dřevinnou skladbou)**

Stávající hospodářský soubor:	4203,4205
Soubor lesních typů:	různý
Kategorie lesa:	zvláštního určení
Hospodářský tvar:	vysokokmenný
Hospodářský způsob:	pasečný, s přechodem na podrostní
Forma hospodářského způsobu:	holosečná na max. výšku stromu
Obmýtí:	150-180 let
Obnovní doba:	30-50 let
Počátek obnovy:	150 let
Návratná doba:	10-15 let
Cílová druhová skladba:	db 5-8, hb 2, lp 0-2+, bk 1-3, jv 0-1, jlm+
Odchytky od modelu:	jsou v určité míře možné dle aktuálního vývoje porostu, ne však co do přítomnosti boč a ak.
Obnovní postup:	pasečný postup od V
Způsoby obnovy, zalesnění:	s využitím přirozeného zmlazení, 2. porostní etáže a doplnit na žádoucí složení sadbou
Péče o kultury:	ochrana kultur proti buřeni ožinem, nátěry repelentem redukce agresivního hb příp. ak a jv.
Výchova porostů:	při výchově usměrňovat na cílovou druhovou skladbu, provádět tvarový výběr, důsledně vylučovat zejména nepůvodní dřeviny (ak, boč) nebo dřeviny mimo cílových
Ohrožení porostů:	není významné, ani příznaky tracheomykózy nejsou příliš markantní
Opatření ochrany lesů:	běžná opatření dle místních podmínek
Meliorace:	ne
Myslivost:	držet stavy spárkaté zvěře max. na úrovni kmenových stavů
Lesní estetika:	při všech zásazích šetřit půdní povrch s hájovou květenou

**Rámcové směrnice způsobu řízení vývoje lesních porostů v PR Slavičí údolí
(zjednodušené na přání objednatele pro porosty s nežádoucí dřevinnou skladbou)**

Stávající hospodářský soubor:	4203,4205
Soubor lesních typů:	různý
Kategorie lesa:	zvláštního určení
Hospodářský tvar:	vysokokmenný
Hospodářský způsob:	pasečný, s přechodem na podrostní
Forma hospodářského způsobu:	holosečná na max. výšku stromu
Obmýti:	maximálně 100 let, možno i zkrátit na 80 let
Obnovní doba:	10 let
Počátek obnovy:	80 let
Návratná doba:	5let
Cílová druhová skladba:	db 5-8, hb 2, lp 0-2+, bk 1-3, jv 0-1, jlm+
Odchytky od modelu:	jsou v určité míře možné dle aktuálního vývoje porostu, ne však co do přítomnosti boč a ak.
Obnovní postup:	pasečný postup od V
Způsoby obnovy, zalesnění:	s využitím přirozeného zmlazení, 2. porostní etáže a doplnit na žádoucí složení sadbou
Péče o kultury:	ochrana kultur proti bušení ožinem, nátěry repelentem redukce agresivního hb příp. ak a jv.
Výchova porostů:	při výchově usměrňovat na cílovou druhovou skladbu, provádět tvarový výběr, důsledně vylučovat zejména nepůvodní dřeviny (ak, boč) nebo dřeviny mimo cílových
Ohrožení porostů:	není významné, ani příznaky tracheomykózy nejsou příliš markantní
Opatření ochrany lesů:	běžná opatření dle místních podmínek
Meliorace:	ne
Myslivost:	držet stavy spárkaté zvěře max. na úrovni kmenových stavů
Lesní estetika:	při všech zásazích šetřit půdní povrch s hájovou květenou

Magistrát

hlavního města Prahy
odbor životního prostředí



MHMP00ZWAND

podle rozdělovníku

Váš dopis/ze dne

Naše značka

MHMP/20089/VIII/481/00/Pav

Vyřizuje/linka

Ing. Pavlík / 4427

Praha

3.5.2000

Věc: Oznámení o schválení plánu péče

Oznamujeme Vám, že odbor životního prostředí MHMP jako příslušný orgán ochrany přírody schválil ve smyslu ustanovení § 38 odst. 2 zákona č. 114/1992 Sb., o ochraně přírody a krajiny, v platném znění, plán péče pro zvláště chráněné území - **přírodní rezervaci Slavičí údolí**, které bylo vyhlášeno vyhláškou NVP č.5/1988 Sb. NVP z 4.7.1988. Plán péče je schválen na období deseti let.

Magistrát hl. m. Prahy
odbor životního prostředí
Mariánské nám. 2
Praha 1

Ing. Kateřina Vaculová
vedoucí odboru

Přílohy: plán péče

Os: OSM MHMP

Vyzkumný ústav lesního hospodářství, Jíloviště - Strnady, pošta Praha 516, 156 04 Praha 5 - Zbraslav

Lesy ČR, LZ Konopiště, Želetinka 12, 256 01 Benešov

Pozemkový fond ČR, Ve Smečkách 33, 110 00 Praha 1

AOPK ČR, středisko Praha, Řetězová 222/3, Praha 1

AOPK ČR, Kališnická 4-6, Praha 3

odd. VII

spis

V odpovědi, prosím, uvádějte naše číslo jednací.

Adresa:

Řásnovka 8

110 01 Praha 1

Telefon:

(*)2448 1111

2448 + linka

Fax: 232 26 29

IČO: 064 581

Bankovní spojení:

První městská banka

Malé nám. 11, Praha 1