



*Plán péče o přírodní památku*

# **Střešovické skály**

*Objednatel: Magistrát hl. m. Prahy, odbor životního prostředí*

*Zhotovitel: Svaz ochrany přírody a krajiny České republiky*

*Podblanická základní organizace ®*

*říjen 2000*



Magistrát hl. m. Prahy  
odbor životního prostředí  
Mariánské nám. 2  
Praha 1

**OBSAH:**

A. Základní identifikační údaje (§ 10 odst. 3 písm. a) vyhl. č. 395/92 Sb.).....	3
B. Charakteristika chráněného území se zřetelem k hlavnímu předmětu ochrany (§10/3b).....	4
C. Stanovení negativních činitelů a nebezpečí dalšího ohrožení (§ 10 odst. 3 písm.c).....	6
D. Negativní vlivy v současnosti, možnosti dalšího ohrožení (§ 10 odst. 1 písm. a +b).....	6
E. Předběžné finanční vyčíslení nákladů na realizaci praktických opatření (§ 10/ 3 písm.d)....	6
F. Rozbor současného stavu porostů (§ 10 odst. 3 písm.a).....	7
G. Stanovení hlavních směrů řízení pro základní jednotky (SLT) (§10 odst. 4 b).....	7
H.Návrh na technické zabezpečení a vybavení zvláště chráněného území, na jeho vědeckovýzkumné a výchovné využití (§ 10 odst. 6).....	8
I. Rámcové směrnice způsobu řízení vývoje lesních porostů .....	9
J. Opatření plánu péče rozpracovaná do jednotlivých porostních skupin.....	10
K. Návrh prakt. opatření k minimalizaci nepříznivých vlivů okolí (§ 10 odst. 1 písm.a).....	10
L. Návrh opatření tak, aby bylo uchováno vývojové stádium ekosystému potřebné pro zachování druhové rozmanitosti (§10 odst. 1 písm. b).....	11
M. Návrh praktických opatření k odstranění nežádoucích objektů, zařízení, skládek a pod. (§10 odst. 1 písm. c).....	11
N. Návrh praktických opatření k usměrnění hospodářského či jiného využívání území (§10 odst. 1 písm. d).....	11
O. Návrh praktických opatření k usměrnění využití území pro vědeckovýzkumné, osvětové a další účely (§10 odst. 1 písm.e).....	11
P. Návrh praktických opatření k úpravě přírodních poměrů území ve prospěch předmětu ochrany ( § 10 odst. 12 písm. f).....	12
Q. Návrh praktických opatření k zajištění praktické ochrany území (§ 10 odst. 1 písm. g)....	12
R. Návrhy na praktická opatření vč. stanovení limitů hospodářského využívání.....	12
S. Stanovení způsobu uskutečňování navrhovaných opatření.....	12
Přílohy: Příloha 1- vyhláška o zřízení PP Střešovické skály.....	14
Příloha 2- letecký snímek PP s hranicemi území.....	17
Příloha 3- pozemk. mapa PP Střešovické skály s návrhem zásahů a úprav hranice..	18
Příloha 4- fotografická dokumentace PP Střešovické skály z října 2000.....	19

Plán péče pro přírodní památku  
**STŘEŠOVICKÉ SKÁLY**  
2001 - 2010

**A. Základní identifikační údaje (§ 10 odst. 3 písm. a) vyhl. č. 395/92 Sb.):**

*Kategorie CHÚ:* přírodní památka, původně vyhlášená jako chráněný přírodní výtvar, nepřehlášená podle zák. 114/92 Sb.)

*Vyhlášení:* 29.4.1968, vyhláškou NVP č. 5 / 1968

*Kód ZCHÚ:* 419

*Územní celek:* hl.město Praha

*Katastrální území:* Střešovice a Veveslavín

*Parcelní čísla:* Střešovice 2102

*(dle vyhlášky)* Veveslavín 269\*

*Celková výměra:* 2,5070 ha

*Ochranné pásmo:* není vyhlášeno, platí ochranné pásmo dle zákona 114/92 Sb.

*Uživatel a vlastník:* Obec hl. m. Praha

*Místně příslušná*

*org. jednotka:* Lesy hl. m. Prahy, Seifertova ul. Praha 3

Magistrát hl. m. Prahy  
odbor životního prostředí  
Mariánské nám. 2  
Praha 1 18/

*Hlavní motiv ochrany:* Pískovcové skály s přirozenými jeskyněmi a puklinami, geologicky i krajinářsky významné

*Platnost lesního*

*hospodářského plánu:* LHP dosud nebyl zpracován

\* podle zákresu jde jen o část této parcely. Je otázkou, jak chápat vymezení tohoto území, podle textu vyhlášky jde o celou parcelu 269, podle zákresu jde pouze o její část. Logické v tomto případě by bylo zahrnutí celé parcely do PP.

## B. Charakteristika chráněného území se zřetelem k hlavnímu předmětu ochrany (§10 odst.3 písm.b):

Území přírodní památky Střešovické skály leží na hranici dvou katastrálních území v Praze 6, Střešovic a Veleslavína. V minulosti bylo toto území utvářeno především drobnou lomovou činností, dále pak v období 1. republiky velkou rozvolněnou individuální zástavbou, kde dodnes najdeme řadu významných objektů ve slohu funkcionalismu a dále také menších nájemních domů. Obojí zástavba je obklopena zahradami. Území se dotkla také výstavba komunikace podél celého území, která je zde vedena také zářezem ve svahu. Také tento zářez obnažil pískovcové stěny, které ještě koncem 40. let 20. stol. byly jen sporadicky porostlé křovinami a stromy. Obnažené pískovcové stěny v této době doslova svítily v odpoledním slunci do daleka. To je však již minulost. Během doby byla plocha postupně zalesněna (a zarostla náletem) pestrou směsí dřevin, z odpadu ze zahradek se sem dostaly další druhy keřů a rostlin ze zahradních kultur. Plocha skal je zarostlá, pouze pomístně ve vegetační sezóně jsou vidět části skal. I tak většina skal ztratila svoji zářivě světlou barvu a je překryta spady, zvětralínami a povlakem řas. Ve východní části území byla nad budovou stávajícího pensionu stavba, která byla později demolována a zbývají z ní jen zbytky. Na této části území je celá řada výrazně prosperujících popínavých rostlin. V těsném sousedství již mimo území PP se nachází bývalý lom s domkem bývalého místního uhlíře, dnes obývaný bezdomovci, ale také sklepem ve skále, která je v okolí nejlepší a nejzachovalejší stěnou ve zdejších pískovcích. V tomto lomu je ale také obrovská skládka odpadu všeho druhu. Dále za uhlířovým domkem je několik půvabných historických chaloupek z původní zástavby Střešovic. Zasloužily by si památkovou ochranu, mohly by být součástí krajinného segmentu ke kterému patří i PP Střešovické skály. Paradoxně nepatří do území (podle zákresu v mapě) část pozemku pod ulicí U VI. baterie, přestože jde o obdobné pozemky jako jsou v PP, na stejné parcele a také s obdobnou výsadbou.

V celém území PP byla vybudováno několik cest i osvětlených a zpevněných, které využívají chodci a cyklisté i od zdejší tramvajové zastávky. Jinak jsou cesty po celém obvodu, nahoře u zástavby pak jsou i lavičky. Síť cest je přiměřeně udržovaná. Problémem jsou odpady v území, větší množství zejména okolo horního okraje PP, jinak ale na celém území. Území je využíváno i pro hry dětí a mládeže, dochází zde i k lezení po skalách, což poškozuje jejich povrch.

Klimaticky spadá území PR do okrsku B2 (mírně teplého, mírně suchého, převážně s mírnou zimou) mírně teplé oblasti. Z nejbližší srážkoměrné meteorologické stanice Jinonice se uvádějí následující pozorování v dlouhodobém průměru:

stanice	průměrný úhrn srážek v mm	průměrný úhrn srážek ve vegetačním období	údaje z období let
Jinonice	506	348	1931-1960

Charakterizuje je dlouhé, teplé, suché léto, teplé až mírně teplé jaro i podzim a mírně teplá a suchá až velmi suchá zima, s velmi krátkým trváním sněhové pokrývky (průměr 40-50 dnů). Průměrné maximum sněhové pokrývky je pod 15 cm.

Za rok je zde průměrně 50-60 letních dnů, (t.j. dny s teplotou rovnou nebo vyšší než 25° C).

Mrazových dnů je zde průměrně 80 (dny, kdy min. teplota klesá pod bod mrazu).  
Je zde průměrně 30 ledových dnů (dny, kdy max. teplota nevystupuje nad bod mrazu).  
Je zde průměrně 1800 dnů slunečního svitu.  
90-100 dnů v roce jsou tu denní srážky 1 mm a více.

Po geologické stránce jde vcelku o skalní defilé sestávající z pískovců spodního turonu s typickou radiální tektonikou. Jsou zde vidět zajímavé prvky rozpadu pískovců s přirozenými i upravenými jeskyňkami. V horních partiích jsou již pískovce více narušeny zvětráváním (průsakem srážkových vod shora), jsou již málo zpevněné a dochází k jejich rozpadu na písek i balvany. Geomorfologicky území reprezentuje okrajovou část křídové tabule vystupující nad pražskou kotlinou (dle RNDr. Fr. Skřivánka).

Protože jde o území obrácené k severu, pouze na horní části PP se vyskytují některé rostlinné druhy, charakterizující teplomilný charakter lokality: *Veronica teucrium*, *Koeleria macaranta*, *Teucrium chamaedrys*. Na části nad nejvyššími skalami jsou v trávnicích a mezi řídkým porostem dřevin druhy *Dactylis glomerata*, *Trisetum flavescens*, *Festuca rubra*, *Poa pratensis*, *Poa trivialis*, *Arrhenaterum elatius*, *Lolium perenne*, *Agropyron repens*, *Trifolium pratense*, *Taraxacum* sp., *Cerastium holosteoides*, *Centaurea jacea*, *Plantago major*, *Vicia sepium*, *Stellaria graminea*, *Hypericum perforatum* a další. Podrobné údaje z botanického průzkumu naleznou zájemci v rezervační knize u AOPK ČR, pro toto území byl zpracován podrobný botanický průzkum. V území se nachází celá řada druhů zavlečených z okolních zahrádek, odkud sem jejich vlastníci vyhazují odpad. Postupně však dochází i na zmíněné ploše trávníku nad skalami k rozvoji keřového a stromového patra, takže trávník mizí. Část tohoto trávníku je však kýmisi sekána a užívá se jako plocha pro posezení a rozdělávání ohňů. V území nebyl zjištěn žádný výskyt chráněných a ohrožených druhů rostlin. Na mnoha místech území je hustota porostu zvýšena výskytem popínavých rostlin jako je *Hedera helix*, *Clematis vitalba* a *Parthenocissus quinquefolia*.

Z dřevin se zde vyskytují javory mléč, klen, babyka, tatarský, stříbrný, ginala, hlohy, lípa srdčitá, krušina olšová, jírovec, duby letní a zimní, třešeň, jabloň, bříza, střemcha, pámelník, tis, mahalebka, líska obecná, myrobalán, hrušeň, trnka, růže (více dr.), akát, ořešák královský, jeřáb obecný, pustoryl, smrk pichlavý, vrba jiva, jasan, zimolez tatarský, štědřenec, bez černý, svída, pámelník. Zejména v dolních partiích je bohatý nálet javoru a jasanu. Dřeviny oproti dřívějším letům převládají a zatlačují bylinné patro. Ve spodní části území na V straně u pensionu je plocha trojúhelníkového tvaru, nevyužitá, zarostlá plevelem, s odpadky.

Prostředí poměrně hustého porostu stromů a keřů vytváří také příznivé podmínky pro hnízdění řady druhů ptáků.

Území bylo asi před třemi lety přeřazeno do lesního půdního fondu, lesní hospodářský plán není dosud zpracován.

Ve východní části území jsou dosud zbytky staveb, toto je zmírněno zarůstáním vegetací.

Území mimo dvou tabulí (1 stará a 1 nová) není nijak označeno.

Pro účely obhospodařování tohoto území byla plocha rozdělena do následujících partií (viz mapa):

- 1) Plocha charakteru lesních porostů, která tvoří většinu plochy.
- 2) Plocha na horní partii skal, bývalý trávník, dnes se stromy a keři.
- 3) Plocha skal, u nichž se navrhuje odstranění vegetace.

4) Plocha býv. staveb a znečištěná plocha vedle penzionu.

### **C. Stanovení negativních činitelů a možných nebezpečí dalšího ohrožení (§ 10 odst. 3 písm.c):**

Prostor přírodní památky (PP) Střešovické skály je obklopen hustou městskou zástavbou, dnes většinou nájemních domů s okolními zahradami. Soustředění obyvatelstva a tudíž i ohrožení území je dnes z tohoto hlediska poněkud menší než jinde. K tomu přispívá i relativně nepřístupný terén, postupně hustě zarůstající dřevinami. Jako negativní činitelé se v současnosti jeví:

- 1) Antropické vlivy spočívající v skládkování odpadů v PP, v zásazích do území při hrách, piknicích, v poškozování porostů dřevin lámáním větví, v zásazích do skal a pozemků vůbec (kopání, tesání do skal), znečišťování fekáliemi, příležitostné táboření, negativní vliv odšťikující soli z vozovky zejména pod PP, což je i dnes na některých stromech (jv) vidět.
- 2) Vlivy znečištěného ovzduší na porosty a zejména skály imisemi plynnými i pevnými.
- 3) Možné šíření tracheomykózy.

Tato negativní vlivy je možno předpokládat i do budoucna. Dalším možným ohrožením je ohrožení nějakou výstavbou v území a to vč. případných inženýrských sítí.

### **D. Negativní vlivy v současnosti, možnosti dalšího ohrožení (§ 10 odst. 1 písm. a +b):**

1. Nevhodné vstupy mimo cesty, odpady od návštěvníků i od okolních obyvatel.
2. Ničení hraničního označení /tabulí a stojanů/ pokud zde budou umístěny v odpovídajícím počtu.
3. Sešlap půdy návštěvníky mimo cesty zejména v horní partii svahů skal, kde jsou skály již navětralé.
4. Ohrožení stavbami, solením vozovek, poškozováním porostů.
5. Negativní vlivy znečištěného ovzduší.
6. Možný výskyt tracheomykózy v pozdějším věku porostů.

### **E. Předběžné finanční vyčíslení nákladů na realizaci praktických opatření (§ 10 odst. 3 písm.d)**

Tyto náklady na ochranu přírody jsou rozlišeny jednak jako jednorázové na počátku období platnosti tohoto plánu péče, jednak pak stále na udržování navrhovaných opatření. Nejsou zde uvažovány náklady na běžné hospodaření v lese.

#### **A) Jednorázové náklady:**

- 5 tabulí hraničního označení vč. informačních textů.....15 tis. Kč
- pruhové označení území s ostrouháním borky stromů.....1,5 tis. Kč

-odkliz skládek odpadů.....	8 tis. Kč
-odstranění zbytků staveb.....	20 tis. Kč
-odstranění vegetace z vymezeného úseku skal.....	20 tis. Kč
<hr/>	
Celkem jednorázový náklad.....	64,5 tis. Kč

#### B) Každoroční náklady:

-běžná údržba hranic, informačního systému, strážní služba.....	4 tis. Kč
-odkliz odpadků.....	8 tis. Kč
<hr/>	
celkem každoroční náklady.....	12 tis. Kč

### F. Rozbor současného stavu porostů (§ 10 odst. 3 písm.a)

(rozdělení porostů podle způsobu řízení jejich vývoje):

Současné porosty dřevin vcelku odpovídají žádoucí dřevinné skladbě pro toto území. Paušální aplikace hospodaření podle skupin lesních typů nebo podle hospodářských souborů by byla území v této rozloze, tohoto věku a tohoto umístění v Praze na závadu. Nejsou zde mimo fenoménů geologických ( a ornitologických) žádné jiné fenomény, zasluhující si zvláštní ochrany. Řádným a citlivým lesnickým hospodařením zde bude i zachován žádoucí vzhled území a jeho krajinotvorná, rekreační a další celospolečenské funkce.

### G. Stanovení hlavních směrů řízení vývoje pro základní jednotky /skupiny lesních typů/ (§ 10 odst. 4 písm. b)

Vymezení typologických jednotek zde nebylo provedeno. Navrhuje se lesnické hospodaření v území jako v rekreačních lesích s tím, že na horní hraně bude respektováno širší zastoupení keřů a ovocných dřevin. Navrhuje se následující obhospodařování podle jednotlivých ploch, uvedených v kap. B 1-4 s tím, že je třeba respektovat specifiku území, jeho umístění a dosavadní vývoj :

- 1) Plocha charakteru lesních porostů, která tvoří většinu plochy:

Lesnické zásahy jako je nahodilá a výchovná těžba s odstraněním netvárných, nakloněných a stromů s hnilobami kmene. Odstranění ak.

- 2) Plocha na horní partii skal, bývalý trávník, dnes se stromy a keři:

Zachování ve stávajícím stavu, ponechání přirozenému vývoji, u ovocných stromů uvolnění a průřez koruny, uvolnění některých keřů s nápadnými květy (např. štědřelec) od sousedních bezů černých a pod.

3) Plocha skal, u nichž se navrhuje odstranění vegetace, také z dolních partií, aby byla plocha skal viditelná.

4) Plocha býv. staveb a znečištěná plocha vedle penzionu.

Zde se navrhuje odstranění zbytků staveb, nahromaděných odpadů a zalesnění plochy odrostky, na ploše vedle penzionu pouze keři.

## **H. Návrh na technické zabezpečení a vybavení zvláště chráněného území, na jeho vědeckovýzkumné a výchovné využití (§ 10 odst. 6):**

Území PP nemá provedeno hraniční označení červenými pruhy, jsou zde pouze dvě tabule (z toho jedna ještě s lvem s hvězdou).

### ***Návrh na doplnění označení a vymezení hranic s umístěním informačních tabulí:***

Mělo by být provedeno hraniční označení, a to jak pruhovým označením, tak i hraničními tabulemi. Tabule se státním znakem a informační tabulí o přírodní rezervaci s pokyny pro návštěvníky a upozorněním na chráněné fenomény. Spolupracovat při tom s obvodním úřadem Prahy 6.



## I. Rámcové směrnice způsobu řízení vývoje lesních porostů :

## Rámcové směrnice způsobu řízení vývoje lesních porostů v PP Střešovické skály

<b>Soubor lesních typů:</b>	-
<b>Kategorie lesa:</b>	zvláštního určení
<b>Hospodářský tvar:</b>	vysokokmenný
<b>Hospodářský způsob:</b>	výběrný (výhledově)
<b>Forma hospodářského způsobu:</b>	stromová
<b>Obmýtí:</b>	-
<b>Obnovní doba:</b>	nepřetržitá
<b>Počátek obnovy:</b>	120 let
<b>Návratná doba:</b>	10 let
<b>Cílová druhová skladba:</b>	db 4, jv 2, js 1, lp 1, ost. list. vč. ovocných 1, keře 1
<b>Odchytky od modelu:</b>	jsou v určité míře možné dle aktuálního vývoje porostu, ne však co do přítomnosti ak.
<b>Obnovní postup:</b>	od zralých stromů (zatím nepřipadá v úvahu)
<b>Způsoby obnovy, zalesnění:</b>	s využitím přirozeného zmlazení, 2. porostní etáže a případně doplnit na žádoucí složení sadbou
<b>Péče o kultury:</b>	ochrana kultur proti buření ožinem, redukce agresivního ak příp. i js a jv.
<b>Výchova porostů:</b>	při výchově usměrňovat na cílovou druhovou skladbu, provádět tvarový a zdravotní výběr, důsledně vylučovat zejména nepůvodní dřeviny (ak)
<b>Ohrožení porostů:</b>	vlivy uvedenými v předchozích kapitolách
<b>Opatření ochrany lesů:</b>	běžná opatření dle místních podmínek
<b>Meliorace:</b>	ne
<b>Myslivost:</b>	-
<b>Lesní estetika:</b>	při všech zásazích šetřit půdní povrch, odstraňovat porost v prostoru skal, odstraňovat zejména z pohledových částí porostů suché větve, uklízet klest, odpadky.

Magistrát hl. m. Prahy  
odbor životního prostředí  
Mariánské nám. 2  
Praha 1

18/

## **J. Opatření plánu péče rozpracovaná do jednotlivých porostních skupin (zde do jednotlivých ploch se stejným způsobem obhospodařování):**

1) Plocha charakteru lesních porostů, která tvoří většinu plochy:

Lesnické zásahy jako je nahodilá a výchovná těžba s odstraněním netvárných, nakloněných a zdravotně problematických stromů . Odstranění ak.

2) Plocha na horní partii skal, bývalý trávník, dnes se stromy a keři:

Zachování ve stávajícím stavu, ponechání přirozenému vývoji, u ovocných stromů uvolnění a průřez koruny uvolnění některých keřů s nápadnými květy (např. štědřenec) od sousedních bezů černých a jiných esteticky méně hodnotných dřevin.

3) Plocha skal, zde se navrhuje odstranění vegetace, také z dolních partií, aby byla plocha skal viditelná.

4) Plocha býv. staveb a znečištěná plocha vedle penzionu.

Zde se navrhuje odstranění zbytků staveb, nahromaděných odpadů a zalesnění plochy odrostky, na ploše vedle penzionu pouze keři. Zachovat pěkné porosty lián.

## **K. Návrh praktických opatření k minimalizaci nepříznivých vlivů okolí (§ 10 odst. 1 písm. a):**

Navrhují se následující opatření:

1. Nepovolovat pořádání hromadných akcí v území, v tomto smyslu i upravit vyhlášku o zřízení PP.
2. Zajistit dozor v území pomocí státní policie, policie městské, lesní stráže a stráže přírody.
3. Zamezit skládkování odpadů v území PP i v jejím ochranném pásmu (u uhlířova domku), řešit odstranění (i další průběžné odstraňování ) těchto odpadů i drobných odpadků od návštěvníků území. Řešit odstraňování odpadů z výše ležících zahrad v ulici u VI. baterie zejména za spolupráce obvodního úřadu.
4. Usměrnovat pohyb návštěvníků po území PP pomocí dozoru stráže přírody a lesní stráže, aby nedocházelo ke škodám na chráněných fenoménech, zejména skalách.
5. Využít k řešení problémů uvedených v předchozích bodech i vhodné osvěty v regionálních sdělovacích prostředcích, využít k tomu i tabulí s texty na obvodu PP, které by měly být zřízeny.
6. Před většími zásahy do území o tomto vyrozumět veřejnost a osvětlit účel každé takové akce, řádně ji zdůvodnit, vše v dostatečném předstihu, nejlépe za spolupráce obvodního úřadu.

**L. Návrh praktických opatření k omezení či zastavení vývojových procesů tak, aby bylo uchováno vývojové stádium ekosystému potřebné pro zachování druhové rozmanitosti (§10 odst. 1 písm. b):**

Stačí realizovat opatření uvedená v předchozích kapitolách a provést zarovnění hranice PP v horní části podle ulice u VI. baterie.

**M. Návrh praktických opatření k odstranění nežádoucích objektů, zařízení, skládek a pod. (§10 odst. 1 písm. c):**

Na území PP jsou ve východní části zbytky demolované stavby. Je nutné je odstranit, je to neestetické a neslučuje se s posláním PP.

Vedle penzionu je znečištěná (odpadky a fekáliemi) a neúhledná plocha trojúhelníkového tvaru. Měla by být vyčištěna a zalesněna keři, příp. nižšími stromy.

Po celé ploše jsou zde drobné skládky, měly by být průběžně odstraňovány, totéž i v ochranném pásmu.

**N. Návrh praktických opatření k usměrnění hospodářského či jiného využívání území (§10 odst. 1 písm. d):**

Plocha PP nikdy nebude hospodářsky významným územím. Všechny zásahy by měly směřovat k ochraně geologických fenoménů, k ochraně ornitofauny a k udržení krajinářského a estetického významu území. Nepovolovat pořádání hromadných akcí v území, v tomto smyslu i upravit vyhlášku o zřízení PP. Dozor a sankce zajistit pomocí státní policie, policie městské, lesní stráže a stráže přírody. Zamezit skládkování odpadů v území PP i v ochranném pásmu, řešit odstranění (i další průběžné odstraňování) těchto odpadů i drobných odpadků od návštěvníků území. Řešit odstraňování odpadů s obvodním úřadem pro majitele objektů nahoře. Vyvarovat se stavebních zásahů do území.

Usměrnovat pohyb návštěvníků po území PR pomocí dozoru stráže přírody a lesní stráže, aby nedocházelo ke škodám na chráněných fenoménech.

**O. Návrh praktických opatření k usměrnění využití území pro vědeckovýzkumné, osvětové a další účely (§10 odst. 1 písm.e):**

Území PP je méně známo jako geologická i ornitologická lokalita. Zatím je ale toto území minimálně využíváno pro osvětové účely. Navrhuje se proto zřízení nového

obvodového značení tabulemi se státním znakem a s informačními tabulemi o výskytu chráněných fenoménů a s pokyny pro návštěvníky, stejně tak i pruhové značení.

**P. Návrh praktických opatření k úpravě přírodních poměrů území ve prospěch předmětu ochrany ( § 10 odst. 12 písm. f):**

Tento plán péče navrhuje odstranění vegetace z vyznačeného úseku skal tak, aby byly opět viditelné. Ostatní zásahy jsou specifikovány v příslušných kapitolách. Z hlediska možné kritiky a stížností veřejnosti předem s těmito zásahy seznámit veřejnost v tisku a letákovou akcí, nejlépe prostřednictvím nějakého občanského sdružení, od kterého by to veřejnost lépe snesla než od orgánu státní správy.

**Q. Návrh praktických opatření k zajištění praktické ochrany území (§ 10 odst. 1 písm. g):**

Zajistit strážní službu i ve spolupráci s lesní stráží a městskou i státní policií, organizovat periodické (lépe ale pravidelné) kontroly. Přehlásit území PP jako přírodní památku samostatnou vyhláškou (nařízením), s uvedením výčtu nepovolených aktivit. Instalovat na sloupcích hraničních tabulí informační texty s podmínkami ochrany území, a k seznámení s chráněnými fenomény. Dbát na dodržování ustanovení tohoto plánu péče, zajistit jeho včasné schválení, zajistit brzké předání tohoto plánu péče zpracovateli nového LHP, a zejména zajistit, aby ustanovení tohoto plánu péče byla skutečně zapracována do LHP. Odstranit skládky odpadů z území i ochranného pásma. Zajistit úpravu hranic tohoto území dle přiloženého návrhu.

**R. Návrhy na praktická opatření včetně stanovení limitů pro případné hospodářské využívání (§ 10 odst. 5 písm. a):**

Opatření jsou již obsažena v předchozích kapitolách K-P, podrobně je u jednotlivých ploch rozepsáno v kapitole J.

**S. Stanovení způsobu uskutečňování navrhovaných opatření (§ 10 odst. 5 písm. b):**

Při uskutečňování navržených opatření diferencovat podle jednotlivých činností:

1. Lesnické činnosti by měl provádět Lesy hl.m. Prahy. Případné nadstandardní práce v zájmu ochrany přírody je možno dle stávajících předpisů hradit z „Programu péče o krajinu MŽP“.

2. Specificky využití pro ekologickou výchovu, obvodové značení a zhotovení informačních tabulí je vhodné zadat občanskému sdružení.
3. Opatření ochrany území by měl provádět orgán ochrany přírody koordinovaně s obvodním úřadem, policií a Lesy hl.m., vhodné by bylo začlenit do tohoto místní občany a občanská sdružení.

Seznam literatury k tomuto území lze nalézt např. u AOPK Praha.

Magistrát hl. m. Prahy  
odbor životního prostředí  
Mariánské nám. 2  
Praha 1  
18/

## Plán péče o přírodní památku Střešovické skály

**Objednatel:** Magistrát hl. m. Prahy, odbor životního prostředí

**Zhotovitel:** Svaz ochrany přírody a krajiny České republiky, Podblanická základní organizace ®, editor Ing. Petr Skála

Světlá 3, 257 06 Louňovice tel., fax, zázn.: 0303/852 683

**Součástí tohoto plánu péče je 3,5“ disketa s textovou částí a CD ROM s grafickými přílohami.**

**Datum zhotovení tohoto plánu péče:** říjen 2000

Zhotovitel děkuje za cenné připomínky ke zpracovávanému plánu péče pracovníkům Magistrátu hl. m. Prahy, odboru ŽP Ing. Petru Slavíkovi a Ing. Danu Frantikovi, pracovníci Obvodního úřadu, odboru ŽP v Praze 6 RNDr. Štědranské, za poskytnutí podkladových materiálů z rezervační knihy pí. Vasilové z Agentury ochrany přírody a krajiny ČR v Kališnické ul., Praze 3 a za spolupráci na tomto plánu péče členům Svazu ochrany přírody a krajiny ČR a grafiku J. Bučkovi.

Ing. Petr Skála

## PŘÍLOHY

### *Příloha č. 1* **Vyhláška hlavního města Prahy č. 5/1968**

### **o prohlášení chráněných přírodních výtvorů v Praze a jejich ochranných pásem**

Datum vydání: 29.04.68 Datum účinnosti: 29.04.68  
Datum zrušení: Důvod zrušení:  
Souvislost:

Publikována ve Sbírce hl.m.Prahy, částka: 03/1968  
5/1968 Sb. NVP

#### **VYHLÁŠKA**

#### **o prohlášení chráněných přírodních výtvorů v Praze a jejich ochranných pásem**

Plenární zasedání Národního výboru hlavního města Prahy se dne 29. dubna 1968 na své schůzi usneslo prohlásit podle § 8 zákona č. 40/1956 Sb., o státní ochraně přírody, tato území za chráněné přírodní výtvořy:

#### **Čl.1**

1. Branické skály - bývalý lom a sousední vrch zvaný "školní", kde se jednak zachovaly zbytky skalní stepi, jednak je zde naleziště zkamenělin. Kromě toho celý útvar je význačný krajinářsky. Výtvor se rozprostírá na území hlavního města Prahy, v katastrálním území Braník na parcelách číslo katastrální 47, 49, 141, 142, 782, o celkové výměře 9,0821 ha. Ochranné pásmo pro toto území není stanoveno.

Z podmínek ochrany se zároveň pouze pro toto území povolují tyto výjimky:

- a) v náhorní rovné části parcel č. 47 a 49 zůstává i nadále dosavadní využití pro školské účely, to je školní pavilony a související zařízení a provoz.
- b) V rovné dolní části bývalého lomu na parcele č. 141 zůstává dočasně dosavadní využití.

2. Pod Žvahovem - Vápencový skalní útvar s původními společenstvy rostlin a živočichů, zároveň významný krajinný prvek. Výtvor se rozprostírá na území hlavního města Prahy, v katastrálním území Hlubočepy na parcele č. katastrální 1772, o celkové výměře 0,4997 ha. Ochranné pásmo pro toto území není stanoveno. Jako trvalá výjimky jsou zde povoleny veškeré nutné zásahy, které bude činit správa Severozápadní dráhy podle zákona o drahách č.

51/1964 Sb.

3. Skalka - význačný geologický a krajinný prvek, převážně přirozeně zalesněný. Výtvar se rozprostírá na území hlavního města Prahy v kat. území Smíchov, na parcelách č. kat. 4735, 4757, 4759, 4760 a 4761 o celkové výměře 9,8227 ha. Ochranné pásmo pro toto území není stanoveno.

4. Zlatnice - Skalnatý ostroh s vřesovištěm s některými chráněnými druhy rostlin - význačný krajinný útvar. Výtvar se rozprostírá na území hlavního města Prahy v kat. území Dejvice, na parcelách č. kat. 1683 a 1684 o celkové výměře 3,2722 ha. Ochranné pásmo pro toto území není stanoveno.

5. Nad mlýnem - skalní ostroh se zbytky skalních stepí a lesostepí s chráněnými druhy rostlin - význačný krajinný prvek. Výtvar se rozprostírá na území hlavního města Prahy, v kat. území Dejvice, na parcelách č. kat. 1764, 2038, 2042, 2043, 2044, 2049, 2050 a 2168 o celkové výměře 3,9083 ha. Ochranné pásmo - viz část II.

6. Jenerálka - skalní suk jako význačný geologický a krajinný prvek s výskytem chráněných druhů rostlin. Výtvar se rozprostírá na území hlavního města Prahy, v kat. území Vokovice, na parcelách č. kat. 1535, 1537 a 2540 (k západnímu konci parcely číslo katastrální 1541) o celkové výměře 1511 ha. Ochranné pásmo - viz část II.

**7. Střešovické skály - Pískovcové skály s přirozenými jeskyněmi a puklinami, geologicky i krajinně významné.**  
Výtvar se rozprostírá na území hlavního města Prahy, v kat. území Střešovice na parcele č. kat. 2102 a v kat. území Veleslavín na parcele č. kat. 269 o celkové výměře 2,507 ha. Ochranné pásmo pro toto území není stanoveno.

8. Velká skála - Buližníkový skalní suk - význačný geologický a krajinný objekt. Výtvar se rozprostírá na území hlavního města Prahy, v kat. území Troja, na parcele č. kat. 111 o celkové výměře 1,8046 ha. Ochranné pásmo pro toto území není stanoveno.

9. Jablonka - skalní útvar jako význačný geologický a krajinný prvek. Výtvar se rozprostírá na území hlavního města Prahy, v kat. území Libeň, na parcelách č. kat. 449/2 a 450 o celkové výměře 1,2560 ha. Ochranné pásmo pro tuto území není stanoveno.

10. Čimické údolí - přirozené údolíčko s charakteristickými skalními ostrohy a s výskytem chráněných druhů rostlin na zbytcích skalních stepí. Zároveň jde i o význačný krajinný prvek. Výtvar se rozprostírá na území hlavního města Prahy, v kat. území Bohnice na parcele č. kat. 826; v kat. území Čimice na parcelách č. kat. 65, 66, 67/1, 67/2, 68, 71/1, 71/3, 72/2, 72/3, 73, 74, 76 (jižní polovina parcely), 77/2, 77/3, 90/1, 90/3, 90/4 a 91/1 o celkové výměře 10815 ha. Ochranné pásmo - viz čl. II.

11. Prosecké skály - pískovcové skalní stěny s přirozenými i umělými jeskyněmi a se zbytky teplomilné květeny. Výtvar se rozprostírá se území hlavního města Prahy, v kat. území Libeň na parcelách č. kat. 2453 a 2454 v kat. území Prosek na parcele č. kat. 30 (až po parcelu č. kat. 116) o celkové výměře 2,3264 ha. Ochranné pásmo - viz část II.

12. Meандр Botiče - přirozený meandrový tok potoka s břehovými porosty. Výtvar se

rozprostírá na území hlavního města Prahy, v kat. území Záběhlice na parcele č. kat. 673, v kat. území Hostivař na parcelách č. kat. 2250, 2251, 2252, 2255, 2256, 2257, 2258, 2259, 2262, 2263, 2269, 2291, 2294, 2721, 2824, o celkové výměře 6,7005 ha. Ochranné pásmo - viz část II.

Výtvary jsou zakresleny v mapách uložených na ministerstvu kultury a informací (Státní ústav památkové péče a ochrany přírody v Praze) a u kulturní správy Národního výboru hlavního města Prahy (Pražské středisko státní památkové péče a ochrany přírody). Výtvary jsou chráněny podle ustanovení § 6 a § 11 zákona č. 40/1956 Sb. Není proto dovoleno ničit, nebo poškozovat jejich území jako celek nebo v jednotlivostech, ať již jde o část nerostnou, rostlinnou nebo živočišnou. Jakékoliv zásahy do výtvarů mohou být plánovány, projektovány a prováděny jen se souhlasem ministerstva kultury a informací.

Z podmínek ochrany se zároveň pro všechny uvedené útvary povolují tyto trvalé výjimky:

- a) Po veřejných cestách jsou výtvary obecně přístupné. Orgány státní ochrany přírody, orgány bezpečnostní, orgány protipožární a orgány zdravotnické, lesní orgány a pracovníci těchto orgánů mohou při výkonu služby vstupovat do výtvarů i mimo cesty.
- b) Výkon práva myslivosti a rybolovu (kromě výstavby mysliveckých a rybářských zařízení, jako lovecké chaty, posedy a podobně) není ochranou dotčen.
- c) V dohodě a v součinnosti s Pražským střediskem státní památkové péče a ochrany přírody jsou dovoleny dlouhodobě lesnické zásahy při výměně nevhodných porostů za porosty odpovídající charakteru a ochraně území a dále nezbytné udržovací zásahy vodohospodářské. Další výjimky z ochrany, jakož i průzkum a výzkum výtvarů prováděných z jakýchkoliv důvodů, povoluje ministerstvo kultury a informací.

## Čl.2

Podle § 9 zákona č. 40/1956 Sb. se určují pro chráněné přírodní výtvary "Nad mlýnem", "Jenerálka", "Čimické údolí", "Prosecké skály" a "Meandr Botiče" ochranná pásma k zabezpečení výtvarů před rušivými vlivy okolí.

Ochranné pásmo pro chráněný přírodní výtvar "Nad mlýnem" se rozprostírá na území hlavního města Prahy, v katastrálním území Dejvice na parcelách číslo katastrální 1703, 1707, 1709, 1782, 1785, 1787 a 2167.

Ochranné pásmo pro chráněný přírodní výtvar "Jenerálka" se rozprostírá na území hlavního města Prahy, v katastrálním území Vokovice na parcelách číslo katastrální 96, 809 - 814, 817, 819, 820, 835 - 841, 843 - 849, 851, 852/2, 853, 1344, 1345, 1385, 1495 - 1504, 1506 - 1517, 1526 - 1534, 1536 - 1539, 1540 (zbývající část), 1541 a 1767.

Ochranné pásmo pro chráněný přírodní výtvar "Čimické údolí" se rozprostírá na území hlavního města Prahy v katastrálním území Čimice na parcelách číslo katastrální 33 - 41, 45/1, 45/2, 49 - 51, 53, 54, 64/1, 64/2, 75, 76 (zbývající část), 77/1, 78, 80 - 88 a 94.

Ochranné pásmo pro chráněný přírodní výtvar "Prosecké skály" se rozprostírá na území hlavního města Prahy v katastrálním území Libeň na parcelách číslo katastrální 2450, 2452 a 3853, v katastrálním území Prosek na parcelách číslo katastrální 116, 117, 124 a 1127.

Ochranné pásmo pro chráněný přírodní výtvar "meandr Botiče" se rozprostírá na území



.....

hlavního města Prahy, v katastrálním území Záběhllice na parcelách číslo katastrální 670 - 672, 674, 684 a 685, v katastrálním území Hostivař na parcelách číslo katastrální 149 - 155, 162, 1794 - 1798, 1800, 1801, 1802, 1803 - 1806, 1819, 1820, 2223, 2224, 2245 - 2247, 2249, 2260, 2261, 2265 - 2268, 2270, 2272, 2273, 2274, 2276 a 2723.

Ve všech ochranných pásmech není dovoleno letecké poprašování všeho druhu.

### Čl.3

Změny v dosavadním využívání pozemků jsou dovoleny pouze se souhlasem orgánů státní ochrany přírody.

V ostatním zůstávají práva a povinnosti spojené s vlastnictvím, správou, držbou nebo užíváním pozemků zahrnutých do chráněných přírodních výtvorů nebo do jejich ochranných pásem nezměněny. Ochranné podmínky chráněných přírodních výtvorů a ochranných pásem budou poznamenány a tradovány v lesních a hospodářských plánech.

Jednání proti podmínkám ochrany chráněných přírodních výtvorů, jejich opomenutí a nedovolené zásahy a změny v ochranných pásmech se stíhají podle zákona č. 60/1961 Sb., o úkolech národních výborů při zajišťování socialistického pořádku, pokud by nešlo o čin přísněji trestný.

### Čl.4

Tato vyhláška nabývá účinnosti dnem vyhlášení.

Primátor:

Ludvík Černý v. r.

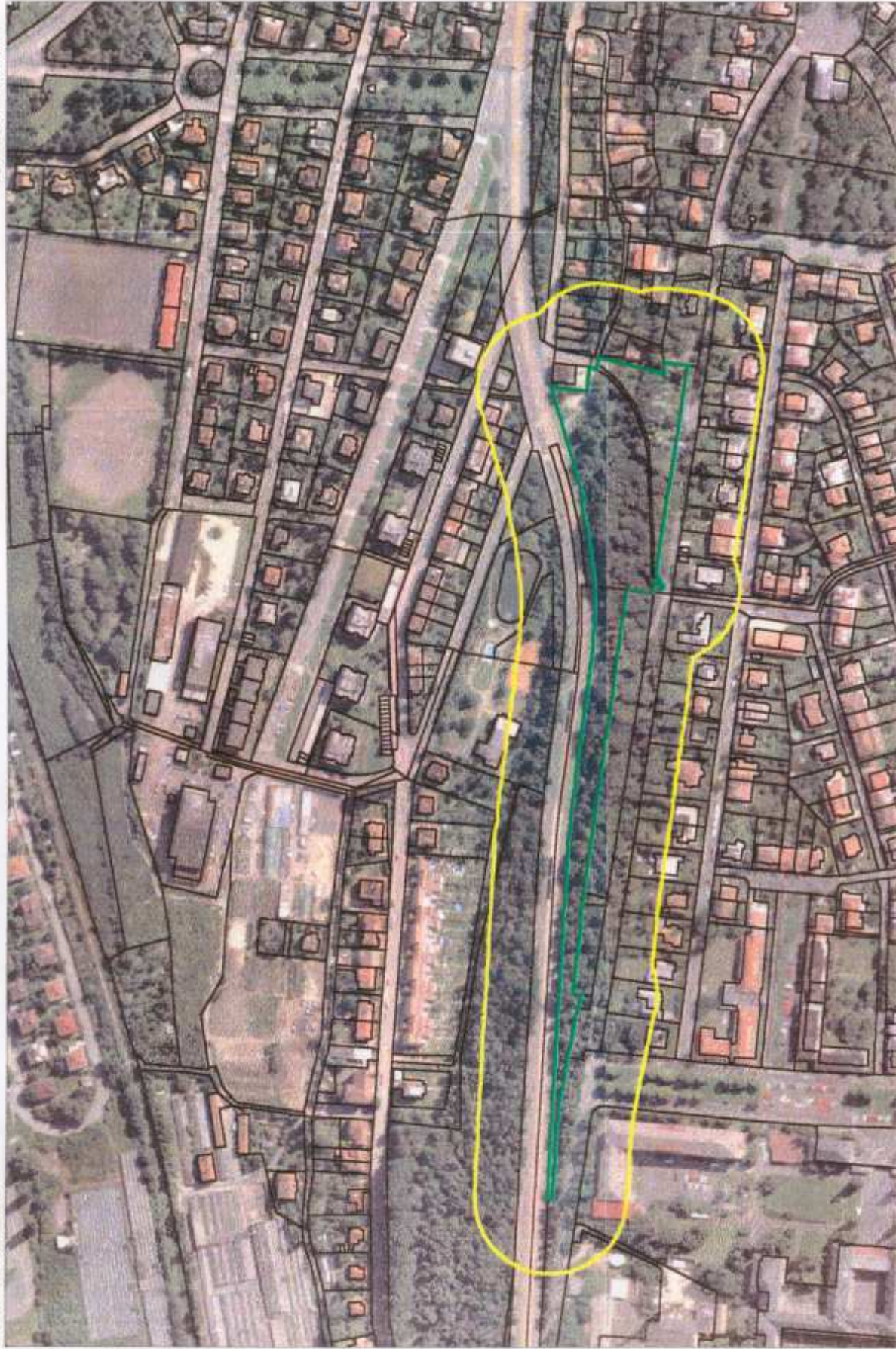
Tajemník Národního výboru hlavního města Prahy:

JUDr. Zbyněk Kiesewetter v. r.

# Střešovické skály

Datum : 31.10.2000

Měřítko = 1 : 4000



- Katastrální území
- Chráněná území
- Ochr.pásma 50m

Měřítko = 1 : 4000

Místa navržených zásahů

do území PP.

odstranění skládek  
(po celém území)

Ve vybraných místech v okolí

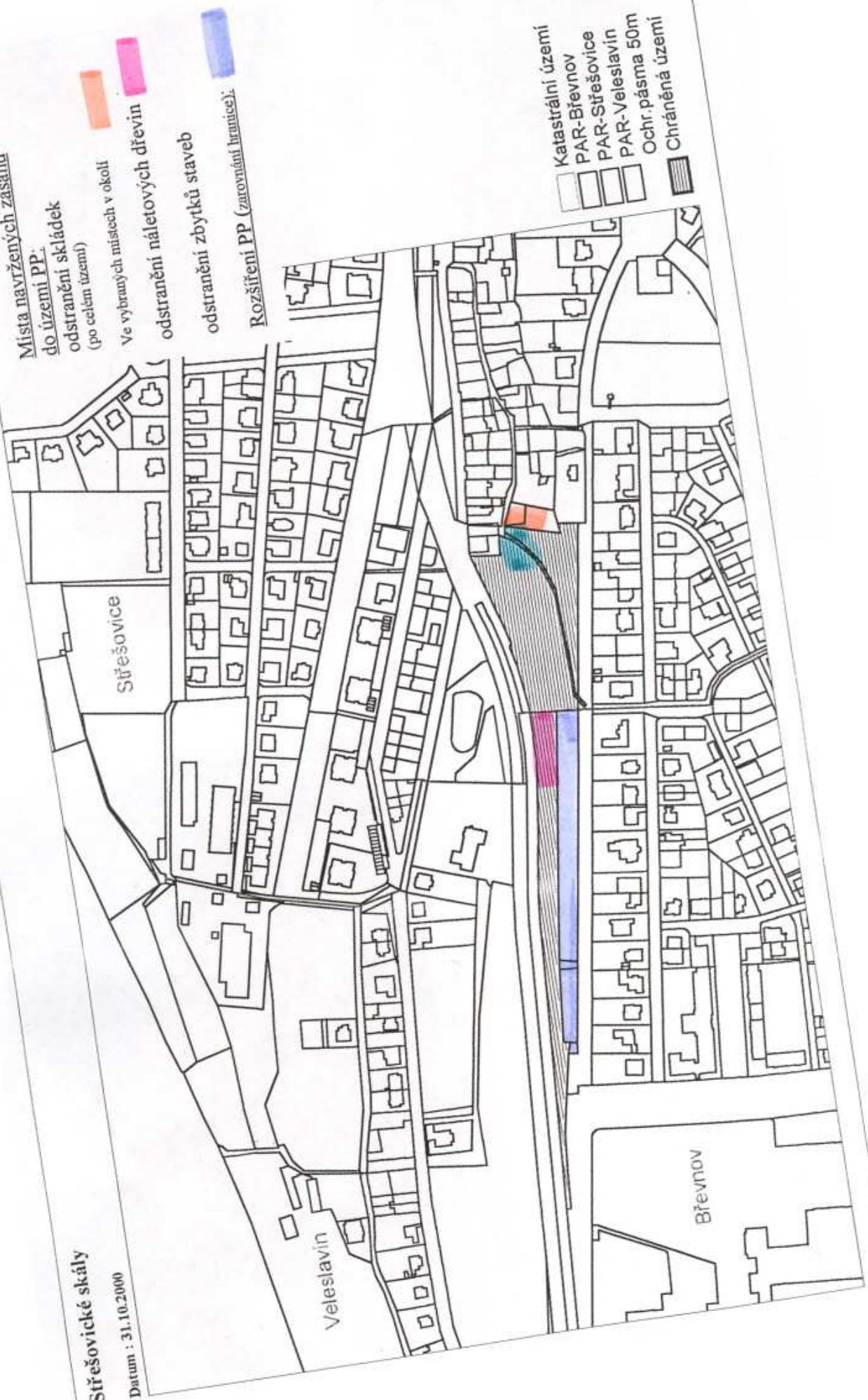
odstranění náletových dřevin

odstranění zbytků staveb

Rozšíření PP (zarovnění hranice).

**Střešovické skály**

Datum : 31.10.2000



- Katastrální území
- PAR-Břevnov
- PAR-Sřešovice
- PAR-Veleslavin
- Ochr.pásma 50m
- Chráněná území







HLAVNÍ MĚSTO PRAHA  
MAGISTRÁT HLAVNÍHO MĚSTA PRAHY  
ODBOR ŽIVOTNÍHO PROSTŘEDÍ



MHMPP01571S3

dle rozdělovníku

Váš dopis zn.

Č.j.

MHMP/87802/00/VIII174/01/Pav

Vyřizuje/linka

Ing. Pavlík / 4427

Datum

23.1.2001

### Věc: Oznámení o schválení plánu péče

Oznamujeme Vám, že OŽP MHMP jako příslušný orgán ochrany přírody schválil ve smyslu ustanovení § 38 odst. 2 zákona č. 114/1992 Sb., o ochraně přírody a krajiny, v platném znění, plán péče pro zvláště chráněné území - **přírodní památku Střešovické skály**, které bylo vyhlášeno vyhláškou NVP č.5/1968 Sb. NVP z 29.4.1968. Plán péče je schválen na období deseti let.

Magistrat hl. m. Prahy  
odbor životního prostředí  
Mariánské nám. 2  
Praha 1

Ing. Kateřina **V a c u l o v á**  
ředitelka odboru

Přílohy: plán péče

Co: odbor správy majetku MHMP - zde

AOPK ČR, středisko Praha, Řetězová 222/3, 110 00 Praha 1

AOPK ČR, Kališnická 4-6, 130 00 Praha 3

odd. VII.

spis

V odpovědi, prosím, uvádějte naše číslo jednací.