

# OVZDUŠÍ

Hlavní město Praha se dlouhodobě řadí k oblastem s vyšší úrovní znečištění ovzduší. Imisní zátěž souvisí především s výraznou dopravou a využíváním lokálních topenišť v oblastech převážně se starší zástavbou rodinných domů. Na celkových emisích oxidů dusíku (NO<sub>x</sub>) se doprava v roce 2021 podílela ze 71,9 %. **Na území hl. m. Prahy nebyla v roce 2021 vyhlášena regulace, varování ani smogová situace.**

V roce 2021 bylo oproti roku 2020 zaznamenáno **mírné navýšení imisní zátěže u suspendovaných částic frakce PM<sub>2,5</sub> a PM<sub>10</sub>, benzo(a)pyrenu a oxidu dusičitého.** Příčinou byly pravděpodobně méně příznivé meteorologické podmínky než v předchozím roce.

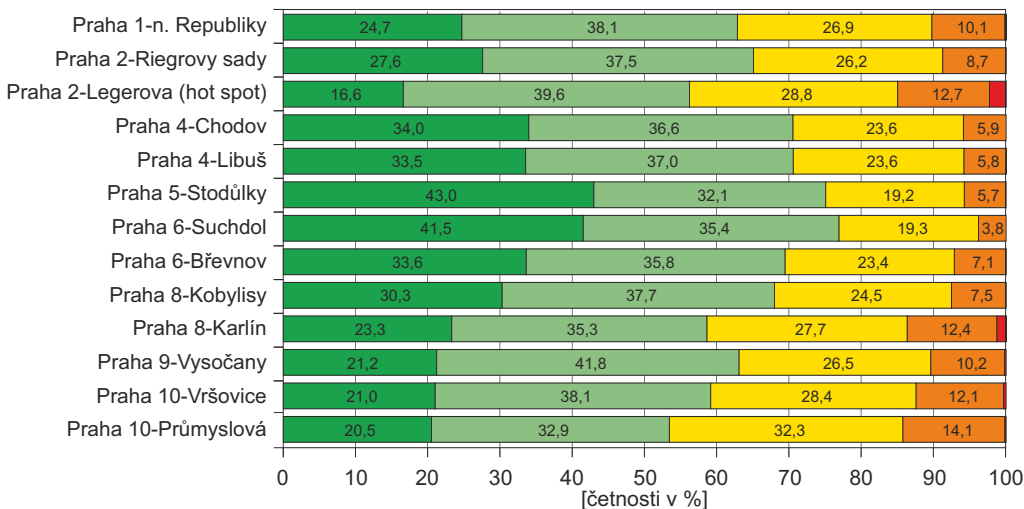
V roce 2021 **nebyl překročen krátkodobý ani roční imisní limit pro NO<sub>2</sub>** na žádné lokalitě s dostatečným počtem dat pro hodnocení. Rovněž **nebyl překročen imisní limit průměrných ročních koncentrací suspendovaných částic PM<sub>2,5</sub> a PM<sub>10</sub>** na žádné stanici s dostatečným počtem dat pro hodnocení, ani nedošlo k překročení denního imisního limitu pro PM<sub>10</sub>.

V meziročním srovnání **došlo k nepatrnému nárůstu koncentrací benzo(a)pyrenu**, přesto nebyl imisní limit překročen na žádné z lokalit s platným ročním průměrem. V roce 2021 (v průměru za 3 roky 2019–2021) **nebyl překročen imisní limit pro přízemní ozon** na žádné ze šesti hodnocených stanic na území aglomerace. U všech ostatních sledovaných znečišťujících látek jsou imisní limity také plněny.

Na základě vyhodnocení indexu kvality ovzduší (IKO) lze konstatovat, že **na většině hodnocených pražských stanicí převažoval v roce 2021 první stupeň IKO** (velmi dobrá až dobrá kvalita ovzduší), druhý stupeň IKO (příjemná kvalita ovzduší) se vyskytoval max. ze 46 %. Třetí stupeň IKO (zhoršená až špatná kvalita ovzduší) se vyskytoval ve více než v 1 % případů na dvou dopravních stanicích.

Dobré **rozptylové podmínky** byly v roce 2021 zaznamenány ve 269 dnech (73,7 %), mírně nepříznivé rozptylové podmínky se vyskytly v 79 dnech (21,6 %), nepříznivé rozptylové podmínky pak v 17 dnech (4,7 %).

## Zastoupení četností jednotlivých stupňů indexu kvality ovzduší (IKO) na stanicích v aglomeraci Praha v roce 2021



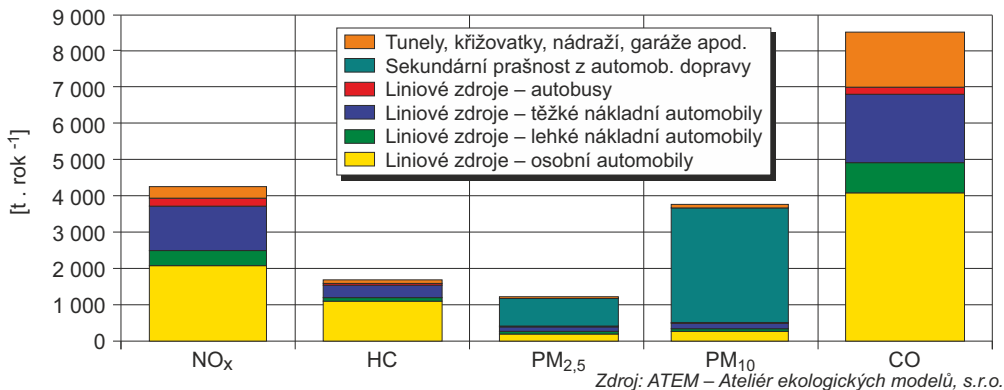
Hodnota indexu kvality ovzduší

- 1A velmi dobrá až dobrá
- 2A příjemná
- 3A zhoršená až špatná
- 1B kvalita ovzduší
- 2B kvalita ovzduší
- 3B kvalita ovzduší

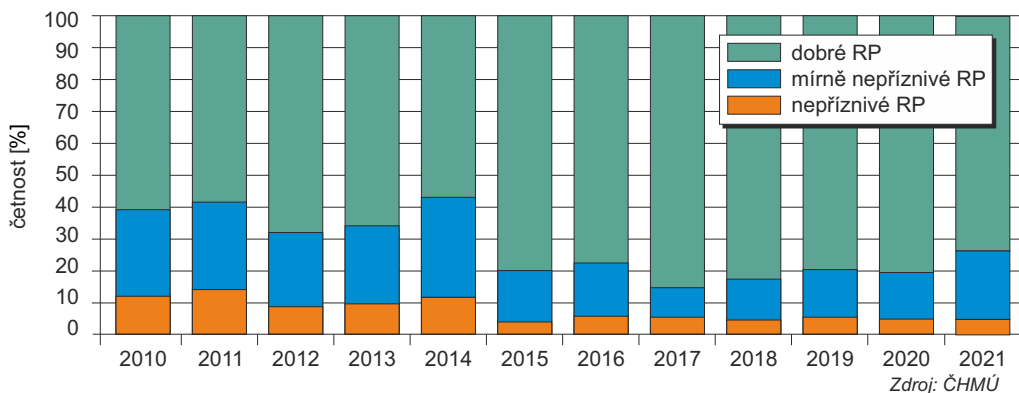
Zdroj: ČHMÚ

# OVZDUŠÍ

## Emise z automobilové dopravy – vybrané polutanty, 2021



## Četnosti výskytu rozptylových podmínek (RP), Praha, 2010–2021



## Roční průměrné koncentrace PM<sub>2,5</sub>, 2012–2021

