



Výroční zpráva
o realizaci protidrogové politiky
v hlavním městě Praze
za rok 2016

Kraj: hlavní město Praha

Zpracoval /jméno a funkce/: Mgr. Michala Hánová, vedoucí oddělení prevence

Projednáno a/nebo schváleno (kým): Protidrogovou komisí Rady hl. m. Prahy

Odkaz na internetovou prezentaci kraje věnovanou drogám:

http://www.praha.eu/jnp/cz/o_meste/magistrat/odbory/odbor_zdravotnictvi_socialni_pece/protidrogova_politika/index.html

Výroční zpráva o realizaci protidrogové politiky v kraji je určena pro odbornou i laickou veřejnost. Je zdrojem základních informací o koordinaci a institucionálním zajištění protidrogové politiky a politiky v oblasti hazardního hraní v kraji, koncepčních opatřeních, spolupráci s obcemi, finančním zajištění a finančních deficitech protidrogové politiky, charakteristice drogové scény a situace v oblasti hazardního hraní, síti služeb pro uživatele drog a problémové/patologické hráče¹ a aktivitách realizovaných kraji v oblasti protidrogové politiky (např. vzdělávání, analýzy, rozvojové projekty apod.).

Výroční zpráva o realizaci protidrogové politiky v kraji je jedním ze zdrojů při vytváření Souhrnné zprávy o realizaci protidrogové politiky v krajích, Výroční zprávy o stavu ve věcech drog v ČR a Výroční zprávy o hazardním hraní v ČR. Zároveň je také důležitým informačním materiálem pro politiky na místní, krajské i centrální úrovni.

Souhrn

Drogová situace je v hlavním městě Praze stabilní, hl. m. Praha je i nadále regionem s největším počtem problémových uživatelů drog v České republice. Nejčastěji užívanou drogou je alkohol, nikotin a marihuana. V hl. m. Praze jsou více zneužívány opiáty (ve srovnání s jinými regiony), zejména substituční preparáty, než pervitin. Převážná většina problémových uživatelů drog užívá drogy injekčně².

Síť služeb v hl. m. Praze poskytuje všechny typy zatím běžných adiktologických služeb. Na území hl. m. Prahy jsou poskytovány i adiktologické služby specifickým skupinám (rodiče – uživatelé s dětmi, příslušníci národnostních menšin, osoby s duální diagnózou apod.).

Problematickou je i nadále otevřená drogová scéna, která je patrná v centrálních městských částech hl. m. Prahy, zejména pak kopíruje trasy metra. Zároveň se i nadále nedaří rozšířit služby kontaktních center. V hl. m. Praze jsou k dispozici 3 kontaktní centra a jejich kapacita je nedostatečná.

Na základě spolupráce městské části Praha 12, Střediska prevence a léčby drogových závislostí – DROP IN, o.p.s. a hl. m. Prahy se podařilo v roce 2016 zajistit financování rozšíření adiktologických služeb na území hl. m. Prahy. V městské části Praha 12 tak bylo v první polovině roku 2017 otevřeno Adiktologické centrum, kde Středisko prevence a léčby drogových závislostí nabízí služby adiktologické ambulance, AT ambulance, primární prevence a substitučního programu.

¹ Termín problémový hráč je širší – zahrnuje osoby v riziku rozvoje patologického hráčství i osoby s diagnózou patologický hráč (dg. F 63.0).

² Zdroj: Národní monitorovací středisko pro drogy a závislosti

Obsah a struktura výroční zprávy:

1	Drogová scéna – situace v kraji	4
1.1	<i>Užívání návykových látek v obecné populaci, ve školní populaci</i>	4
1.2	<i>Užívání drog v prostředí zábavy, nočního života</i>	7
1.3	<i>Problémové formy užívání drog</i>	8
1.4	<i>Užívání drog ve specifických skupinách</i>	8
1.5	<i>Sociálně vyloučené lokality</i>	9
1.6	<i>Uživatelé drog v léčbě a ve službách</i>	9
1.7	<i>Infekční onemocnění v souvislosti s užíváním drog</i>	9
1.8	<i>Další zdravotní komplikace v souvislosti s užíváním drog</i>	11
1.9	<i>Jiné nové trendy a fenomény</i>	11
1.10	<i>Nové syntetické drogy</i>	11
1.11	<i>Hazardní hraní</i>	11
1.12	<i>Drogová kriminalita</i>	12
2	Koordinace protidrogové politiky	26
2.1	<i>Institucionální zajištění</i>	26
2.1.1	Krajské institucionální zajištění koordinace	26
2.2.1.1.	<i>Krajský protidrogový koordinátor</i>	26
2.2.1.2.	<i>Krajská protidrogová komise</i>	27
2.2.1.3.	<i>Přehled pracovních skupin v oblasti protidrogové politiky</i>	28
2.2.1.4.	<i>Vzájemná spolupráce subjektů protidrogové politiky na krajské úrovni</i>	29
2.1.2	Místní zajištění koordinace protidrogové politiky	29
2.2	<i>Strategické dokumenty protidrogové politiky kraje</i>	34
2.2.1	Koncepce, strategie, akční plány a jejich zaměření	34
2.2.1.5.	<i>Specifické strategické dokumenty protidrogové politiky kraje</i>	34
2.2.1.6.	<i>Strategické dokumenty kraje se širším kontextem obsahující také otázky protidrogové politiky</i>	35
2.2.2	Hodnocení strategických dokumentů/protidrogové politiky kraje	36
2.3	<i>Zadané/realizované analýzy/studie v oblasti drogové politiky a drogové situace</i>	36
2.4	<i>Další významné aktivity v oblasti protidrogové politiky v r. 2016 na krajské i místní úrovni</i>	37
3	Finanční zajištění služeb pro uživatele návykových látek a osoby ohrožené problémovým hráčstvím	38
3.1	<i>Způsob financování služeb krajem (popis)</i>	38
3.2	<i>Způsob zajištění financování drogových služeb ze strany obcí</i>	40
3.3	<i>Financování služeb evropskými fondy (popis)</i>	40
3.4	<i>Rozpočtové výdaje na protidrogovou politiku v kraji</i>	40
4	Služby poskytované uživatelům návykových látek, problémovým hráčům a osobám závislostí ohroženým	43
4.1	<i>Popis situace podle jednotlivých typů (standardů) služeb</i>	43
5	Různé - další údaje	54

1 Drogová scéna – situace v kraji

1.1 Užívání návykových látek v obecné populaci, ve školní populaci

Drogová situace v hl. m. Praze je dlouhodobě stabilní. Hl. m. Praha je regionem s největším počtem problémových uživatelů drog³. Národní odhad počtu problémových uživatelů drog uvádí, že v České republice je přes 46 900 problémových uživatelů opioidů a pervitinu (r. 2015), z toho 34 200 uživatelů pervitinu, 4 500 uživatelů heroinu a 7 100 uživatelů buprenorfinu. Podle Národního monitorovacího střediska pro drogy a závislosti je v hl. m. Praze přibližně 14 700 problémových uživatelů drog. Nejčastěji užívanými drogami je alkohol, nikotin, z nelegálních návykových látek jsou pak častěji užívány konopné látky, opiáty a pervitin. Zároveň je v hl. m. Praze více uživatelů opiátů, ve srovnání s ostatními regiony.

Situace v oblasti užívání návykových látek se v hl. m. Praze liší v jednotlivých částech města, jiná situace je v centrálních městských částech a jiná v okrajových. Z hlediska užívání návykových látek a problémů s tím spojených můžeme hl. m. Prahu rozdělit do tří částí:

- 1) Centrální část města (městské části Praha 1 a Praha 2, sousedící oblasti městských částí Praha 4, Praha 5, Praha 7 a Praha 8), kde se vyskytuje otevřená drogová scéna. Je zde vyšší nabídka i poptávky po nelegálních návykových látkách. Častěji se zde setkáváme s problémy spojenými s aplikací drog na veřejnosti a výskytem osob zjevně pod vlivem návykových látek. Současně je v této části města vyšší kriminalita spojená s užíváním drog.
- 2) Širší vnitřní část města (zejména městské části Praha 3, Praha 6, Praha 9, Praha 10 a Praha 14), která je problémy spojenými s užíváním nelegálních drog zasažena méně, nicméně i zde jsou problémy monitorovány.
- 3) Okrajové části města, kde není problém spojený s užíváním nelegálních drog běžně patrný. V těchto lokalitách se nachází spíše jednotlivé byty, případně se jedná o konkrétní místa setkávání. Uživatelé v těchto lokalitách vyhledávají služby anonymně, spíše v centru města.

Všechny městské části hl. m. Prahy se problematice protidrogové politiky věnují, forma a důraz se pak odvíjí od míry zasažení touto problematikou.

Na konci roku 2016 bylo realizováno Dotazníkové šetření rizikového chování u žáků pražských škol. Šetření realizovalo Centrum sociálních služeb Praha, oddělení Pražské centrum primární prevence společně s koordinátorkou školské prevence a agenturou MEDIAN, s. r. o., která provedla statistické zpracování dat. Šetření se zaměřovalo na výskyt jednotlivých druhů rizikového chování u studentů a žáků základních a středních škol v Praze. Sběr dat proběhl v listopadu 2016 prostřednictvím elektronického dotazníku vyplněného respondenty v průběhu vyučování. Před analýzou dat proběhla několikanásobná kontrola

³ PUD = uživatelé opioidů, kokainu, amfetaminů, pervitinu či injekční uživatelé jakékoliv jiné drogy vyjma nikotinu a konopných drog.

reliability odpovědí, při které bylo 4 239 dotazníků vyřazeno. Vzorek byl tedy 18 580 respondentů ve věku 11 až 21 let. Data byla dále převážena dle počtu žáků v jednotlivých ročnících a složení ročníku dle pohlaví. Níže jsou uváděny pouze stručné výsledky dotazníkového šetření, které se vztahují k problematice závislosti.

Stručné výsledky/závěry:

Záškoláctví

Záškoláctví se vyskytuje ve zvýšené míře na druhém stupni základní škol a graduje ve věku středoškolského studia. V tomto období bouřlivého dospívání až zletilosti je obtížné udržet pravidla zakotvená ve školním řádu a zaměřená vůči záškoláctví. Příčinou záškoláctví může být nepřiměřené řešení konfliktních situací ve škole nebo v rodině, školní neúspěšnost nebo úzkost a strach ze školy. Žáci vyšších ročníků středních škol začínají v rámci svého osamostatňování a snahy o finanční nezávislost také chodit na brigády, a to často místo školy.

Užívání návykových látek

Mezi návykové látky patří alkohol, tabák, omamné a psychotropní látky a jiné látky s psychoaktivními účinky, jejichž užívání může vést nebo se podílet na vzniku a rozvoji duševních poruch a poruch chování. V oblasti užívání návykových látek je nejrozšířenější konzumace alkoholu.

Alkohol

České děti jsou v konzumaci alkoholu na špičce mezi Evropskými zeměmi. Nejčastěji sahají k alkoholu na nátlak vrstevníků, kdo nepije, nepatří do skupiny, je out. Mezi mladistvými, ale i v celé společnosti, je vysoká tolerance ke konzumaci alkoholu. Část dětí konzumací alkoholu řeší své problémy. Alkohol je pro děti snadno dostupný a jeho cena je často nižší, než u nealkoholických nápojů. Mezi žáky šestých a sedmých tříd ZŠ ho vyzkoušelo alespoň jednou v uplynulém roce 39,3 % žáků, mezi žáky osmých a devátých tříd už 65,3 % a v prvních dvou ročnících SŠ 85,3 %. Mezi žáky šestých a sedmých tříd ZŠ pravidelně, skoro každý týden, pilo alkohol v uplynulém roce 0,4 % žáků, mezi žáky osmých a devátých tříd 1,9 %, v prvních dvou ročnících SŠ už pravidelně pilo alkohol 11,8 % žáků a ve 3. a 4. ročníku 24,7 % žáků. To, že byli v minulém roce alespoň jednou opilí, uvedla 4,3 % žáků z 6. a 7. tříd, zatímco v 8. a 9. třídách už 22,4 % žáků. Na SŠ uvedlo, že byli alespoň jednou opilí 59,5 % žáků 1. a 2. ročníků. Pravidelně, skoro každý týden, bylo opilých 0,1 % žáků z 6. a 7. tříd ZŠ a 0,7 % žáků z 8. a 9. tříd. Na SŠ bylo pravidelně opilých 5,7 % žáků 1. a 2. ročníků, v 3. a 4. ročníku 11,9 % žáků.

Tabák

Mezi žáky šestých a sedmých tříd ZŠ v uplynulém roce alespoň jednou kouřilo 9,5 % žáků, mezi žáky osmých a devátých tříd už 28,8 % a v prvních dvou ročnících SŠ 53,3 % žáků. Denně nebo téměř každý den kouřilo 0,4 % žáků z 6. a 7. tříd ZŠ a 2,8 % žáků z 8. a 9. tříd. Na SŠ denně nebo téměř každý den kouřilo 15 % žáků 1. a 2. ročníků, v 3. a 4. ročníku 22,3 % žáků.

Marihuana, hašiř

Marihuanu nebo hašiř alespoň jednou uřilo v uplynulém řkolním roce 23,1 % respondentů. Z 6. a 7. tříd Zř to bylo 1,9 % řáků, z 8. a 9. tříd 10,3 % řáků, z 1. a 2. ročníků Sř už 34,5 % řáků a z 3. a 4. ročníků 44,1 % řáků. Pravidelně, skoro každý týden, uřilo marihuanu nebo hašiř 0,1 % řáků z 6. a 7. tříd Zř a 0,6 % řáků z 8. a 9. tříd. Na Sř pravidelně, skoro každý týden, uřilo marihuanu nebo hašiř 3,1 % řáků 1. a 2. ročníků, v 3. a 4. ročníku 3,9 % řáků.

Ostatní návykové látky

Jinou návykovou látku (mimo alkohol, cigarety a marihuanu) alespoň jednou v uplynulém roce uřilo 11,4 % respondentů, z toho z 6. a 7. tříd Zř to byla 3 % řáků, z 8. a 9. tříd 8,2 % řáků, z 1. a 2. ročníků Sř 15,7 % řáků a z 3. a 4. ročníků 18 % řáků. Prevalence roste s přechodem na střední řkolu. Nejčastěji uřivanými látkami jsou extáze, léky na uklidnění, sedativa bez doporučení lékaře, anabolické steroidy a alkohol spolu s léky. Se svými rodiči se bavilo v posledním roce o návykových látkách a závislostech 56,1 % respondentů, z 6. a 7. tříd Zř to bylo 44 % řáků, z 8. a 9. tříd 56,2 % řáků, z 1. a 2. ročníků Sř 61,8 % řáků a z 3. a 4. ročníků 60,6 % řáků.

Agresivní chování

Agresivní chování se objevuje ve řkolách nejen u řáků, ale také u pedagogů. Jednoznačně nejrozřířenější formou agresivního chování je slovní agrese. Agresivita ve třídě výrazně ztěřuje výuku a zhorřuje klima ve třídě. Agresivní chování řáků má velký vliv na spokojenost pedagoga s jeho profesí i na jeho duřevní pohodu, která se může zpátky odrážet i v jeho chování.

Gambling

Alespoň jednou v uplynulém roce vsázelo peníze nebo hrálo na automatech 15,3 % respondentů, z 6. a 7. tříd Zř to bylo 8,6 % řáků, z 8. a 9. tříd 11 % řáků, z 1. a 2. ročníků Sř 14,6 % řáků a z 3. a 4. ročníků 25 % řáků. Pravidelně, skoro každý týden, vsázelo peníze nebo hrálo na automatech 0,3 % řáků z 6. a 7. tříd Zř a 0,4 % řáků z 8. a 9. tříd. Na Sř denně nebo skoro každý den vsázelo nebo hrálo na automatech řáků 0,9 % 1. a 2. ročníků, v 3. a 4. ročníku 2,1 % řáků.

Rizikové chování na internetu

V průzkumu uvedlo 25,5 % respondentů, že někoho v posledním roce alespoň jednou pomluvili, nadávali mu nebo ho poniřovali na internetu, z 6. a 7. tříd Zř to bylo 12,2 % řáků, z 8. a 9. tříd 24,5 % řáků, z 1. a 2. ročníků Sř 31,1 % řáků a z 3. a 4. ročníků 33,1 % řáků. Opakovaně, několikrát za rok, napadlo někoho na internetu 4,6 % respondentů. 33 % respondentů uvádí, že byli alespoň jednou v posledním roce napadeni na internetu (někdo je pomluvili, nadával jim, nebo je poniřoval), z 6. a 7. tříd Zř to bylo 19,8 % řáků, z 8. a 9. tříd 32,3 % řáků, z 1. a 2. ročníků Sř 39,7 % řáků a z 3. a 4. ročníků 38 % řáků. Opakovaně, několikrát za rok, bylo napadeno 6,2 % respondentů. Kvůli času strávenému na internetu nebo hraní her vynechalo

aspoň jednou v posledním roce důležité úkoly nebo aktivity 59,6 % respondentů. Pravidelně, skoro každý týden, vynechalo důležité úkoly nebo aktivity 7,3 % respondentů, z 6. a 7. tříd ZŠ to bylo 2,8 % žáků, z 8. a 9. tříd 6,6 % žáků, z 1. a 2. ročníků SŠ 8,9 % žáků a z 3. a 4. ročníků 10,8 % žáků.

Rizikové sexuální chování

Až 29,3 % respondentů uvádí, že mělo v posledním roce pohlavní styk, z 6. a 7. tříd ZŠ to bylo 1,4 % žáků, z 8. a 9. tříd 8,1 % žáků, z 1. a 2. ročníků SŠ 40,5 % žáků a z 3. a 4. ročníků 69,4 % žáků. 33,6 % respondentů, kteří měli pohlavní styk, uvádí, že ho měli v minulém roce alespoň jednou bez kondomu s někým, koho neznali. Z 6. a 7. tříd ZŠ to bylo 50,7 % žáků, z 8. a 9. tříd 43,5 % žáků, z 1. a 2. ročníků SŠ 32 % žáků a z 3. a 4. ročníků 33,5 % žáků. Rizikové sexuální chování u žáků, kteří již mají pohlavní styk, ukazuje na selhávání rodičů, ale i pedagogů ve výchově. O sexu se stydí s dětmi včas a přirozeně od útlého dětství mluvit. Se svými rodiči se bavilo v posledním roce o sexualitě, antikoncepci a sexuálně přenosných chorobách 48,6 % respondentů z 6. a 7. tříd ZŠ to bylo 28,6 % žáků, z 8. a 9. tříd 46 % žáků, z 1. a 2. ročníků SŠ 57,2 % žáků a z 3. a 4. ročníků 60,6 % žáků.

Poruchy příjmu potravy

Ve zkoumané populaci žáků 2. stupně ZŠ a studentů SŠ má, dle standardně využívaného ukazatele Body Mass Index (BMI), většina – 84,4 % ideální váhu, 3,4 % podváhu a 12,3 % nadváhu či obezitu. Ukazatel BMI byl dále porovnán s odpověďmi na otázku „Jak jsi spokojen/a se svou váhou a postavou“. Z výsledků vyplývá, že nespokojenější se svou váhou a postavou jsou žáci a studenti s podváhou. Se stoupajícím BMI přímo úměrně roste nespokojenost s váhou a postavou. Spokojenější se svou váhou a postavou jsou chlapci, než dívky.

Postoje a vztahy

V poslední části dotazníku byly zjišťovány postoje a vztahy respondentů doma i ve škole.

Doma se výborně a spíše dobře cítí 81,4 % respondentů, 66,7 % se cítí výborně či spíše dobře ve třídě mezi spolužáky. Ve škole však má nějakého dospělého, na kterého by se obrátilo s problémem jen 43,3 % žáků.

1.2 Užívání drog v prostředí zábavy, nočního života

Od poloviny roku 2016 byl v rámci terénního programu NO BIOHAZARD organizace PROGRESSIVE o.p.s. zaveden nový program PARTYHARMreduction, který je zaměřen na terénní práci v prostředí nočního života, zejména se zaměřením na akce s produkcí elektronické hudby, se kterými je spojeno rekreační užívání návykových látek.

Problematické užívání drog v prostředí nočního života na území hl. m. Prahy se dále věnují programy organizace SANANIM, z.ú. a Střediska prevence a léčby drogových závislostí – DROP IN, o.p.s. Monitorovány jsou kluby v centru města (viz níže) a hudební produkce a festivaly mimo klubovou scénu.

Nejčastěji zneužívanými látkami v prostředí nočního života a zábavy je alkohol, tabákové výrobky. V této skupině se vyskytuje rekreační užívání nelegálních návykových látek, experimentování (marihuana, pervitin, LSD, kokain).

Zvýšená pozornost Městské policie hl. m. Prahy a Policie ČR byla věnována klubům v centru hl. m. Prahy, kde v minulosti byly řešeny problémy spojené s návykovými látkami. Monitorovány byly kluby Retro ve Francouzské ulici, PM club v Trojické ulici, klub Radost v Bělehradské ulici, YES club ve Škrétově ulici, RODEO klub v Ječné, během sezóny také Náplavka. V roce 2016 byly nově zaznamenány a řešeny problémy v klubu DCS na Vinohradské 25.

Dle dostupných informací městské části Praha 1 jsou návštěvníkům hl. m. Prahy (turistům) v centru města (Staroměstské náměstí, ul. Na Příkopě, trasa mezi stanicemi metra Můstek a Muzeum a v ul. Opletalova a Washingtonova) aktivně nabízeny drogy, nejčastěji se jedná o kokain, extázi a marihuanu.

1.3 Problémové formy užívání drog

Jako nejproblémovější forma zneužívání omamných a psychotropních látek z hlediska veřejného pořádku je nejčastěji chápána veřejná aplikace drog nitrožilním způsobem a následný výskyt osob pod zjevným vlivem omamných a psychotropních látek na veřejně přístupných místech. V hl. m. Praze se nejčastěji jedná o lokality významných uzlů městské hromadné dopravy a místa koncentrace obchodních míst, zejména tedy jde o centrum města.

Podle závěrečných zpráv organizací, které na území hl. m. Prahy poskytují služby terénních programů a kontaktních center, dochází k užívání SUBUXONU injekční formou a injekční uživatelé drog nerozlišují mezi léky s obsahem buprenorfinu, objevuje se i zneužívání buprenorfinového preparátu ADDNOK. V roce 2016 se množí případy zneužívání fentanylových náplastí. V první polovině roku se také objevoval na trhu velmi silný heroin acetylizovaný pravděpodobně z morfinu z léku Vendal Retard.

1.4 Užívání drog ve specifických skupinách

Na území hl. m. Prahy je stále realizován terénní program organizace SANANIM, z.ú., který je zaměřen na specifické skupiny klientů, jako jsou cizinci, zejména rusky hovořící cizinci, Romové (pokud potřebují specifickou pomoc) a klienti s duální diagnózou. V rámci tohoto programu nebyl zaznamenán nárůst počtu klientů.

V městské části Praha 12 i nadále pokračuje trend, kdy se v posledních letech stala jedním z nejrizikovějších faktorů orientace občanů vietnamské národnosti na výrobu, distribuci a prodej pervitinu, včetně jeho užívání. Dále se zde vyskytuje i poměrně nový fenomén – osoby vietnamské národnosti bez domova závislé na omamných a psychotropních látkách. Nadále dochází k propojování osob vietnamské

národnosti bez domova – osob se závislostí - s osobami bez domova z majoritní společnosti. Sdílejí společně vybudovaná přístřeší, squaty, stany.

1.5 Sociálně vyloučené lokality

Sociálně vyloučené lokality uvádí pouze městská část Praha 14, kde podle analýzy sociálně vyloučených romských lokalit a absorpční kapacity subjektů působících v této oblasti z roku 2006 se na území městské části Praha 14 nacházejí 2 sociálně vyloučené lokality. Každá z nich čítá 100 – 200 osob, míra nezaměstnanosti zde dosahuje v jednom případě 30 % a ve druhém 70 %. Přibližně 75 % obyvatel má základní vzdělání. Valnou většinu obyvatel tvoří Romové.

Analýza sociálně vyloučených lokalit zpracovaná v rámci programového období 2014-2020 hovoří o nárůstu vyloučených lokalit v hlavním městě Praze o jednu. Lze s velkou pravděpodobností usuzovat, že tato nová sociálně vyloučená lokalita se nachází právě na území městské části Praha 14, neboť již v minulosti se o této oblasti hovořilo jako o rizikové z hlediska vzniku sociálně vyloučené lokality. Městská část Praha 14 však uvádí, že se spíše potýká v místech dvou identifikovaných sociálně vyloučených lokalit s jevem tzv. deprivace území, což je jev širší co do problematiky, tak i území. V městské části Praha 14 je od února 2016 realizován Terénní program NO BIOHAZARD organizací PROGRESSIVE o.p.s., který v rámci své činnosti nevyhodnotil žádné významné odchylky mezi klienty a způsoby užívání v městské části Praha 14 v porovnání s ostatními lokalitami, kde působí.

1.6 Uživatelé drog v léčbě a ve službách

Na území hl. m. Prahy a pro obyvatele hl. m. Prahy je dostupná širší síť služeb, včetně služeb pro specifické cílové skupiny (matky s dětmi, národnostní menšiny, osoby s duální diagnózou, osoby ve výkonu trestu odnětí svobody apod.).

1.7 Infekční onemocnění v souvislosti s užíváním drog

V roce 2015 byl spuštěn Národní registr léčby uživatelů drog (NRLUD) a správou tohoto Registru byl pověřen Ústav zdravotnických informací a statistiky ČR. V současné době probíhá doladování systému a objektivní výstupy z NRLUD za rok 2016 nejsou doposud k dispozici.

Virové hepatitidy

Virové hepatitidy zůstávají jedním z hlavních zdravotních indikátorů v oblasti drogové epidemiologie. V roce 2016 bylo v hl. m. Praze evidováno celkem 21 případů virové hepatitidy typu A, z toho ani jeden případ se netýkal injekčních uživatelů drog. Oproti roku 2015 byl v roce 2016 zaznamenán výrazně nižší výskyt VHA v hl. m. Praze, a to o téměř 72 %. V ČR podíl injekčních uživatelů drog, u kterých byla diagnostikována VHA, činil 14,6 %.

Akutní virovou hepatitidou typu B onemocnělo v hl. m. Praze v roce 2016 celkem 21 osob, z toho se v jednom případě jednalo o injekčního uživatele drog, tj. 4,8% podíl. V ČR byl zaznamenán vyšší podíl injekčních uživatelů drog na tomto typu virové hepatitidy oproti hl. m. Praze - činil 12,3 %.

Chronická virová hepatitida typu B byla v hl. m. Praze v roce 2016 evidována celkem u 43 osob, z toho v jednom případě se jednalo o injekčního uživatele drog, tj. 2,3% podíl. V porovnání s celou ČR je tento podíl méně než poloviční (ČR 5,4 %).

Nadále přetrvává vysoký podíl osob s rizikovým chováním a injekčním užíváním drog u nemocných virovou hepatitidou typu C (VHC). V roce 2016 byla (akutní a chronická forma) VHC v hl. m. Praze evidována u 131 osob, z toho bylo 64 injekčních uživatelů drog, tj. podíl činil 48,9 %. V ČR bylo evidováno celkem 1104 případů onemocnění VHC, z toho v 58,4 % případů se jednalo o injekční uživatele drog.

Infekce virem lidské imunodeficiency

Z analýzy Státního zdravotního ústavu (SZÚ), Národní referenční laboratoře pro HIV/AIDS (NRL AIDS) vyplynulo, že v roce 2016 byl zaznamenán nejvyšší roční nárůst počtu nových případů HIV od počátku sledování této infekce, a to 286 případů (2,71 nových případů na 100 000 obyvatel). U 7 osob mezi nově zjištěnými případy infekce virem HIV v roce 2016 se jednalo o injekční užití drogy, tj. byl zaznamenán 2,4% podíl injekčních uživatelů drog.

Z kumulativních údajů (období od 1. 10. 1985 do 31. 12. 2016) vyplývá, že v ČR bylo provedeno celkem 26 140 421 vyšetření na HIV u občanů ČR/rezidentů, z nichž je evidováno 2 906 HIV pozitivních osob. Z toho bylo zjištěno 106 případů u injekčních uživatelů drog (podíl injekčních uživatelů drog ze všech případů HIV infekce činí 3,6 %). K 31. 12. 2016 bylo v ČR evidováno 506 případů rozvinutého AIDS, ve 36 případech se jednalo o injekční uživatele drog, v dalších 10 případech šlo o osoby homo/bisexuální se současným injekčním užíváním drog.

Celkem 45,1 % osob, u kterých byla v roce 2016 nově diagnostikovaná infekce HIV, uvádí bydliště v Praze. Z kumulativních údajů podle uvedeného bydliště v době první diagnózy vyplývá, že na prvním místě ve výskytu tohoto onemocnění je hl. m. Praha (1 418 případů infekce HIV, tj. 1 141,7 osob na 1 000 000 obyvatel oproti 276,6 na 1 000 000 obyvatel v ČR). V hl. m. Praze je celkem evidováno 48,8 % ze všech HIV+ osob v ČR. V přepočtu na 1 000 000 obyvatel následují s výrazným odstupem kraje Karlovarský, Středočeský, Ústecký, Plzeňský, Jihomoravský a Liberecký. Dominující výskyt v hl. m. Praze odpovídá dlouhodobému vývoji HIV infekce v ČR.

Informace o výměnném programu stříkaček a jehel za rok 2016

Podle údajů získaných od spolupracujících kontaktních center působících na území hl. m. Prahy bylo v roce 2016 v rámci výměnného programu v hl. m. Praze vydáno 2 437 344 injekčních stříkaček a jehel.

Národní monitorovací středisko pro drogy a drogové závislosti v ČR odhaduje počet injekčních uživatelů drog v roce 2015 na 43 900, přičemž víc než třetina připadá na hl. m. Prahu. Za těchto předpokladů je zřejmé, že uvedený počet kusů injekčních stříkaček a jehel není dostačující pro denní potřebu všech injekčních uživatelů drog v hl. m. Praze, pokryl by ji přibližně z jedné poloviny.

Výměna injekčního materiálu je považována za významnou složku strategie harm reduction, jejímž cílem je snižování zdravotních rizik a prevence šíření infekčních nemocí spojených s užíváním drog.

V roce 2016 bylo v hl. m. Praze v rámci kontaktních center vyměněno 1 745 542 injekčních stříkaček a jehel a v terénu poté dalších 691 802 injekčních stříkaček a jehel. V porovnání s předchozím rokem došlo v roce 2016 ke snížení výměn o 1,7 % (v kontaktních centrech došlo k navýšení vyměněných injekčních stříkaček a jehel o 4,3 % a v terénu ke snížení výměn o 14,2 %).

(Zdroj: Hygienická stanice hl. m. Prahy, 2017)

1.8 Další zdravotní komplikace v souvislosti s užíváním drog

V roce 2016 přetrvával trend zhoršujícího se zdravotního stavu uživatelů drog, zejména starších uživatelů drog, a současně i špatná dostupnost lékařské péče pro tuto cílovou skupinu, zejména stomatologické, gynekologické, chirurgické, ale i péče praktických lékařů.

Nejčastějšími zdravotními obtížemi klientů terénních programů jsou abscesy a hnisavé ranky, často zanícené potní žlázy po užívání pervitinu. U klientů se objevují závažné chronické rány a flegmony. Klienti přicházejí s horečnatými stavy, zimnicemi, řeznými ranami, popáleninami, omrzlinami. Časté jsou bolesti zubů. Díky nedostatku hygieny (dané i malou dostupností sociálních sprch a šatníků) jsou časté vši, muňky, svrab a pokousání štěnicemi.

1.9 Jiné nové trendy a fenomény

V roce 2016 narůstaly případy zneužívání fentanylových náplastí, v první polovině roku se na trhu objevoval velmi silný heroin acetylizovaný pravděpodobně z morfinu z léku Vendal Retard.

1.10 Nové syntetické drogy

V první polovině roku 2016 byl sledován nárůst užívání látek s označením FUNKY, ale v druhé polovině roku, po zásahu represivních složek, byly syntetické stimulanty hůře dostupné.

1.11 Hazardní hraní

Problematika hazardního hraní je součástí protidrogové politiky hlavního města Prahy. V Praze vnikla v roce 2016 Poradna pro gambling, kde bylo během půl roku přijato 104 klientů. Poradna kromě léčby a

poradenství poskytuje intenzivní a komplexní dluhové poradenství, právní poradenství a další sociální práce.

1.12 Drogová kriminalita

Drogová kriminalita je bezesporu dlouhodobě velmi aktuálním a často diskutovaným tématem jak v odborném prostředí, tak i mezi laickou veřejností. Je obecně známou skutečností, že užívání drog, kromě toho, že s sebou přináší značné přímé i nepřímé důsledky v oblasti zdravotní, sociální a ekonomické, je i významným kriminogenním faktorem.

Spektrum trestné činnosti související s drogami (drug related crime) je velmi široké a zahrnuje jak protiprávní jednání v oblasti regulace nakládání s omamnými a psychotropními látkami (OPL) tzv. primární drogovou kriminalitu (PDK), tak pestrou škálu deliktů spojených s užíváním drog označovanou jako „sekundární drogovou kriminalitu“ (SDK), viz tabulka níže. V této kategorii jde o kriminalitu, kterou osoby užívající drogy či osoby v různé úrovni drogové závislosti páchají pod farmakologickým vlivem těchto látek anebo v důsledku abstinčního syndromu, ale také velmi často za účelem získání prostředků na jejich obstarání, případně jde o trestnou činnost, která je páchána na samotných uživatelích drog.

Podle platné české právní úpravy definované v zákoně č. 40/2009 Sb., trestní zákoník (dále jen TrZ⁴) lze drogové delikty strukturovat do čtyř skupin:

- 1) drogové delikty v užším smyslu
- 2) drogové delikty v širším smyslu
- 3) delikty spáchané pod farmakologickým vlivem drog a delikty spáchané na uživatelích drog
- 4) delikty spáchané za účelem získání, obstarání si drogy

Tabulka: Přehledová tabulka stručně sumarizující **vymezení drogové kriminality** v „tradičním“ přístupu české kriminologie a modelu EMCDDA*.

„Tradiční“ přístup	Model EMCDDA
Primární drogová kriminalita - v užším smyslu (manipulace s OPL a předměty) - v širším smyslu (šíření toxikomanie)	Trestná činnost porušující drogové zákony
Sekundární drogová kriminalita - trestná činnost pod vlivem drog (intoxikace, abs. syndrom) - trestná činnost páchaná na uživatelích drog	psychofarmakologicky podmíněná trestná činnost
- za účelem získání tzv. „obstarávací“ tr. činnost	ekonomicky motivovaná trestná činnost
- doprovodná kriminalita (násilná, finanční)	systemová trestná činnost

Pozn.: *European Monitoring Centre for Drugs and Drug Addiction (Evropské monitorovací centrum pro drogy a drogové závislosti) je decentralizovaná agentura EU založená v r. 1993 se sídlem v Lisabonu, která sdružuje a zároveň poskytuje objektivní, spolehlivé a srovnatelné informace o užívání drog a drogových závislostech.

Ad 1. Do skupiny **drogových deliktů v užším smyslu** zahrnujeme trestné činy spočívající v nedovoleném nakládání s OPL, prekursory a předměty určenými k výrobě OPL (výroba, pěstování, dovoz, vývoz, distribuce, obchodování, přechovávání, držení), konkrétně se jedná o ust. § 283 TrZ (dříve § 187) *Nedovolená výroba a jiné nakládání s omamnými a psychotropními látkami a s jedy*, ust. § 284 TrZ (dříve § 187a) *Přechovávání omamné a psychotropní látky a jedu*, ust. § 285 TrZ *Nedovolené pěstování rostlin obsahujících omamnou nebo psychotropní látku* a ust. § 286 TrZ (dříve § 188) *Výroba a držení předmětu k nedovolené výrobě omamné a psychotropní látky a jedu*.

Ad 2. Skupinu **drogových deliktů v širším smyslu** tvoří protiprávní jednání, jehož podstatou je šíření nealkoholové toxikomanie, tj. svádění, podpora nebo podněcování jiného ke zneužívání návykových látek jiných než alkohol, tak jak je uvedeno v ust. § 287 TrZ (dříve § 188a) *Šíření toxikomanie*.

Primární drogovou kriminalitu v užším a širším slova smyslu vymezenou v ad 1. a ad 2. lze velmi dobře kvantifikovat ze statistických dat uvedených v Evidenčním systému statistik kriminality (ESSK) Policejního prezidia Policie ČR, viz grafy a tabulky 1 – 8.

Ad 3. Tato skupina zahrnuje **trestné činy spáchané pod vlivem psychoaktivní látky**, spíše stimulancí než opiátů či marihuany, jako důsledek akutního nebo chronického užívání. Změny v psychice, v ovládacích nebo

rozpoznávacích schopnostech nebo sociálním chování způsobené užitím drogy mohou vést k protiprávnímu jednání. Obdobně lze nahlížet i na vliv abstinčního syndromu, kdy tento stav včetně absence svobodné vůle může být iniciátorem či katalyzátorem kriminálního jednání. Do této skupiny lze zařadit i trestnou činnost páchanou na samotných uživatelích drog, zejména pokud užívání zvyšuje jejich viktimnost. Jedná se o poměrně širokou škálu trestných činů majetkové, násilné, ale i mravnostní kriminality (nejčastěji a nejpřesněji jsou v ESKK registrovány trestné činy, kde ovlivnění návykovou látkou je samotným skutkovým znakem či významnou skutkovou okolností, např. ust. § 274 *Ohrožení pod vlivem návykové látky*).

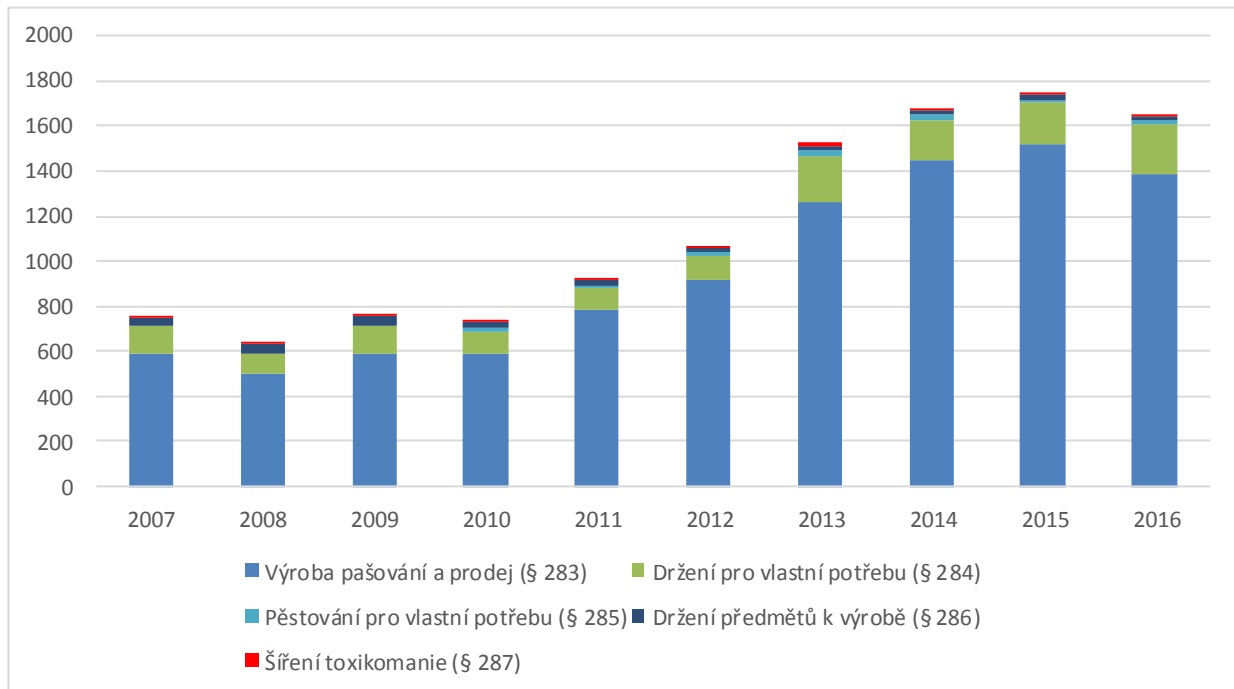
Ad 4. Do této skupiny zařazujeme **trestné činy spáchané za účelem získání drogy**, či prostředků na její „obstarání“. Tato ekonomicky motivovaná trestná činnost je velmi často důsledkem nutkavého, resp. kompulzivního protiprávního jednání, jehož motivem je získání prostředků na nákup, tedy obstarání či opatření drogy. Zahrnuje celé spektrum trestných činů zejména majetkové kriminality (krádeže, podvody), násilné kriminality (loupeže), ale také drogové delikty související především s distribucí OPL, případně další sociálně patologické jevy např. prostituce, které mohou přinášet finanční profit či jiný prospěch umožňující pořízení drogy. Na rozdíl od předchozích skupin, nejsou u „opatřovací“ kriminality k dispozici žádná relevantní data vypovídající o jejím rozsahu.

Tabulka: Vývoj počtu primárních drogových trestných činů (dále jen „PD TČ“) a jejich podílu na celkové kriminalitě, tj. na všech registrovaných trestných činech (TČ) v Praze v letech **2007 – 2016**

Rok	Registrované TČ	Počet PD TČ	Podíl PD TČ ze zjištěných (%)
2007	87 319	757	0,9
2008	83125	635	0,8
2009	84133	757	0,9
2010	74 028	731	0,9
2011	74 122	918	1,2
2012	72 345	1064	1,4
2013	82 005	1529	1,8
2014	71 828	1674	2,3
2015	64 095	1738	2,7
2016	56 432	1656	2,9

Zdroj: Policejní prezidium Policie ČR

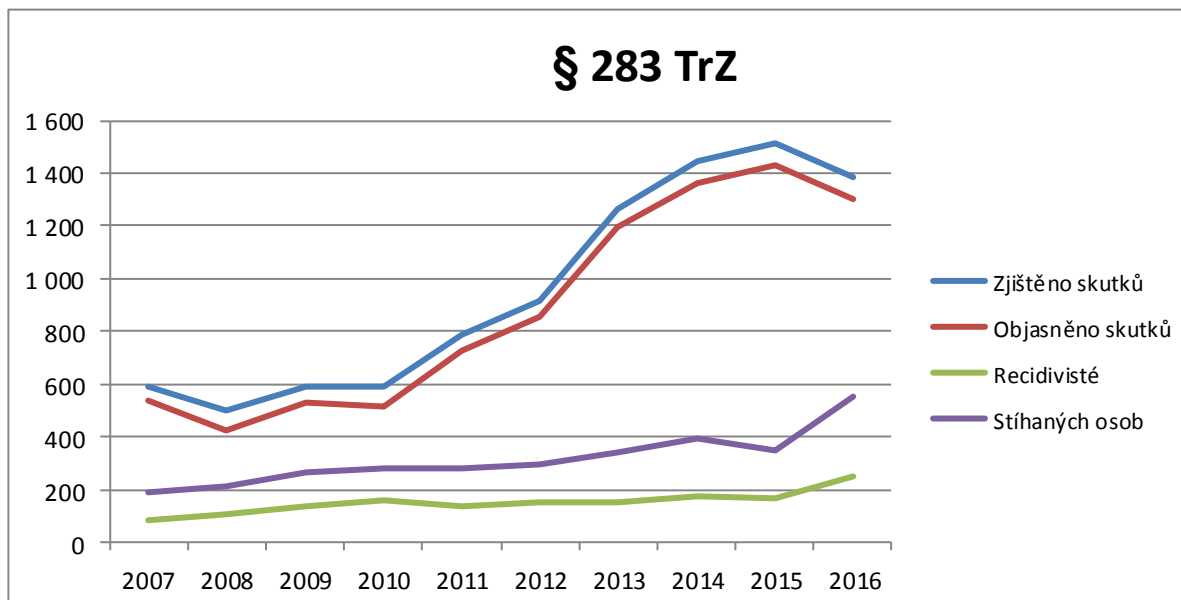
Graf a tabulka: Počet zjištěných PD TČ podle jednotlivých skutkových podstat v letech 2007 – 2016



Skutková podstata	2007	2008	2009	2010	2011	2012	2013	2014	2015	2016
Výroba pašování a prodej (§ 283)	593	499	593	591	788	918	1266	1445	1516	1383
Držení pro vlastní potřebu (§ 284)	117	91	119	99	90	107	198	181	191	227
Pěstování pro vlastní potřebu (§ 285)	0	0	0	14	14	16	27	24	9	11
Držení předmětů k výrobě (§ 286)	43	43	43	25	24	22	23	19	20	20
Šíření toxikomanie (§ 287)	4	2	2	2	2	1	15	5	2	15

Zdroj: Policejní prezidium Policie ČR

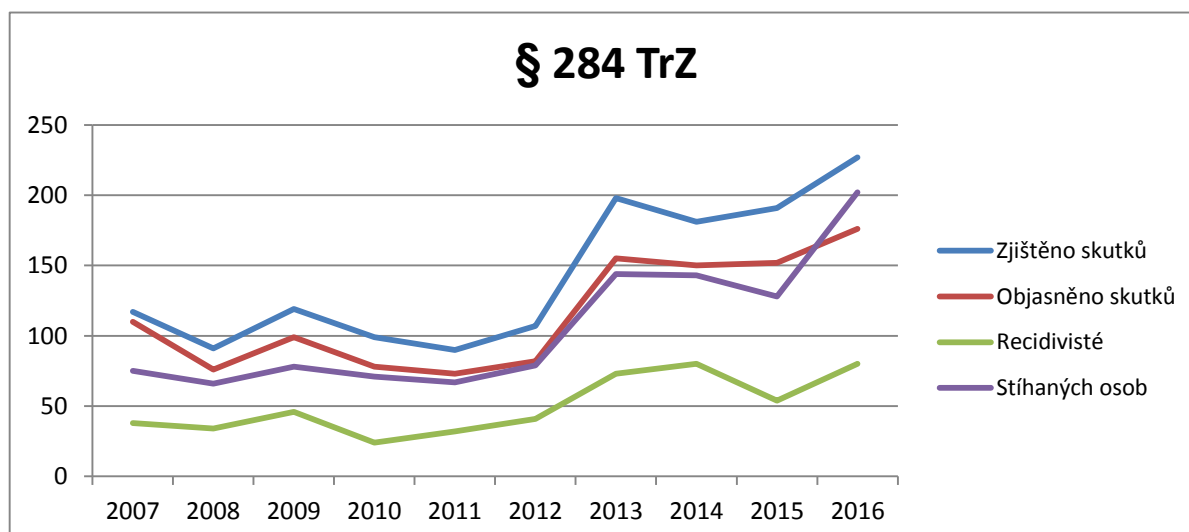
Graf a tabulka: Vývoj počtu registrovaných a objasněných skutků, pachatelů a recidivistů trestného činu dle ust. § 283 trestního zákoníku (TrZ) **Nedovolená výroba a jiné nakládání s omamnými a psychotropními látkami a s jedy** v l. 2007 – 2016



	2007	2008	2009	2010	2011	2012	2013	2014	2015	2016
Zjištěno skutků	593	499	593	591	788	918	1 266	1 445	1 516	1 383
Objasněno skutků	541	424	529	517	725	856	1 199	1 365	1 434	1 303
Stíhaných osob	189	216	267	280	280	297	340	392	347	554
Recidivisté	82	105	134	161	135	149	149	177	168	250

Zdroj: Policejní prezidium Policie ČR

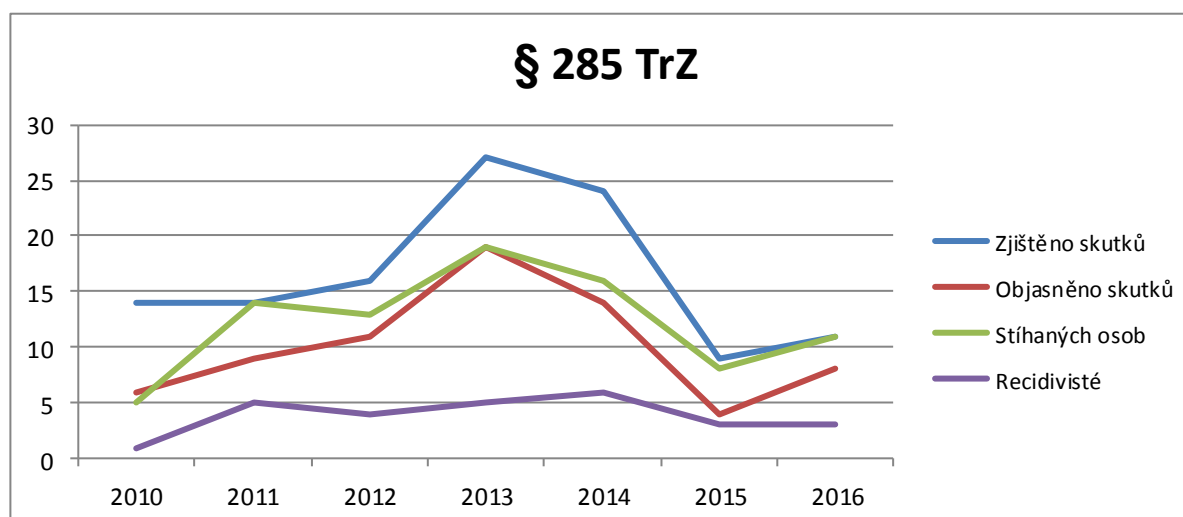
Graf a tabulka 5: Vývoj počtu registrovaných a objasněných skutků, pachatelů a recidivistů trestného činu dle ust. § 284 TrZ **Přechovávání omamné a psychotropní látky a jedy** v letech 2007 – 2016



	2007	2008	2009	2010	2011	2012	2013	2014	2015	2016
Zjištěno skutků	117	91	119	99	90	107	198	181	191	227
Objasněno skutků	110	76	99	78	73	82	155	150	152	176
Stíhaných osob	75	66	78	71	67	79	144	143	128	202
Recidivisté	38	34	46	24	32	41	73	80	54	80

Zdroj: Policejní prezidium Policie ČR

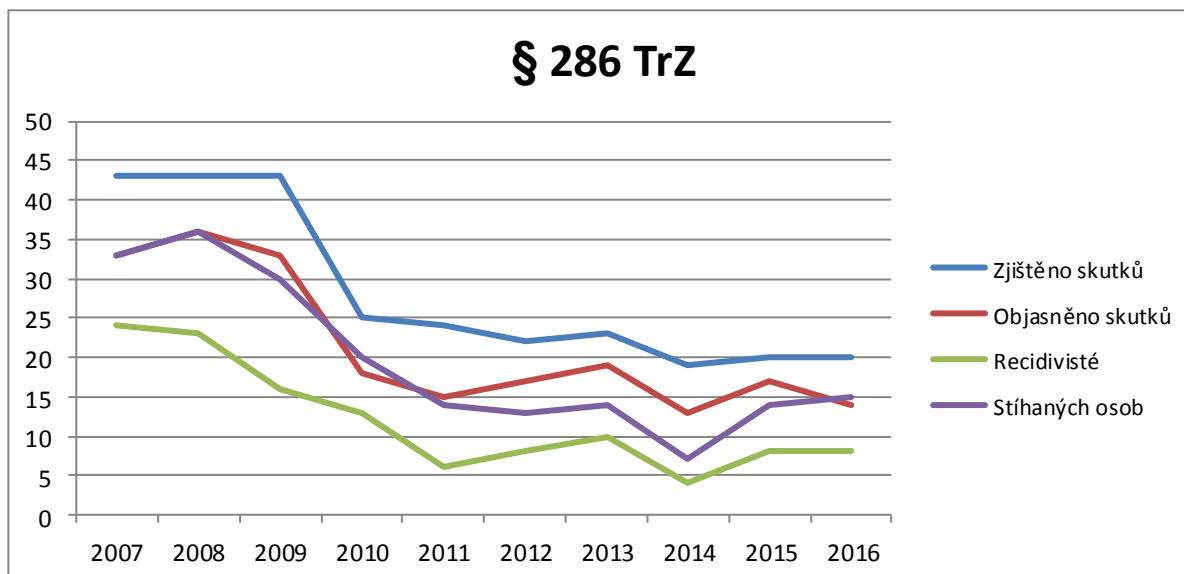
Graf a tabulka: Vývoj počtu registrovaných a objasněných skutků, pachatelů a recidivistů trestného činu dle ust. § 285 TrZ **Nedovolené pěstování rostlin obsahujících omamnou nebo psychotropní látku** v letech 2010 – 2016 (pozn. skutková podstata TČ byla zavedena až TrZ - zákon č. 40/2009 Sb., tj. až od r. 2010)



	2010	2011	2012	2013	2014	2015	2016
Zjištěno skutků	14	14	16	27	24	9	11
Objasněno skutků	6	9	11	19	14	4	8
Stíhaných osob	5	14	13	19	16	8	11
Recidivisté	1	5	4	5	6	3	3

Zdroj: Policejní prezidium Policie ČR

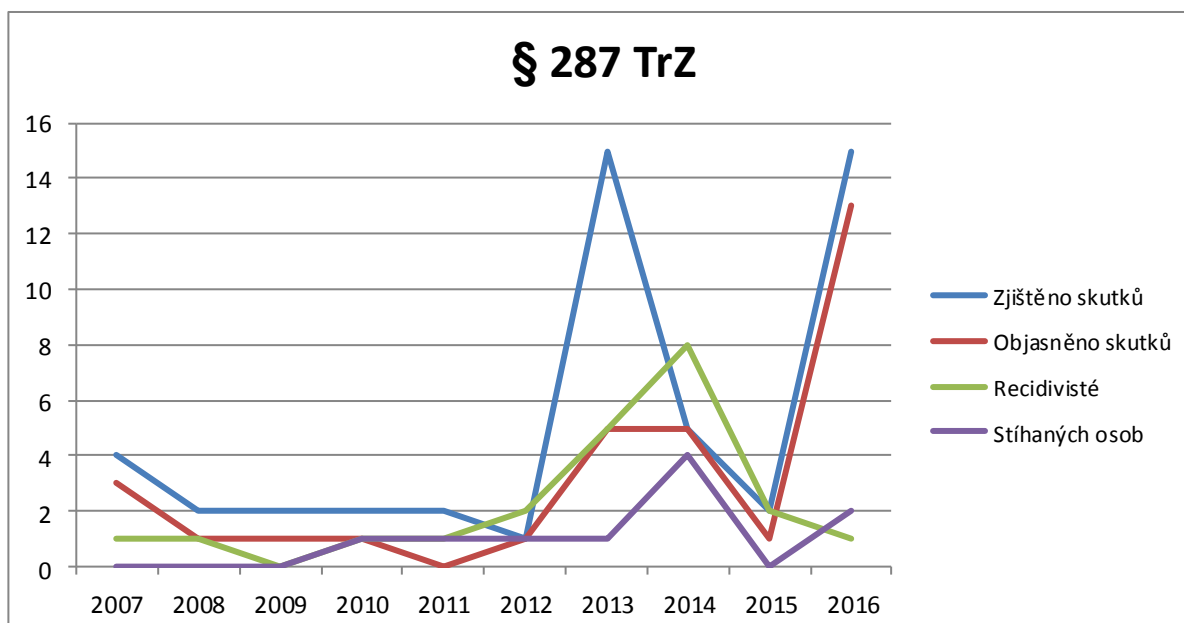
Graf a tabulka: Vývoj počtu registrovaných a objasněných skutků, pachatelů a recidivistů trestného činu dle ust. § 286 TrZ **Výroba a držení předmětu k nedovolené výrobě omamné a psychotropní látky a jedu** v l. 2010 – 2016



	2007	2008	2009	2010	2011	2012	2013	2014	2015	2016
Zjištěno skutků	43	43	43	25	24	22	23	19	20	20
Objasněno skutků	33	36	33	18	15	17	19	13	17	14
Stíhaných osob	33	36	30	20	14	13	14	7	14	15
Recidivisté	24	23	16	13	6	8	10	4	8	8

Zdroj: Policejní prezidium Policie ČR

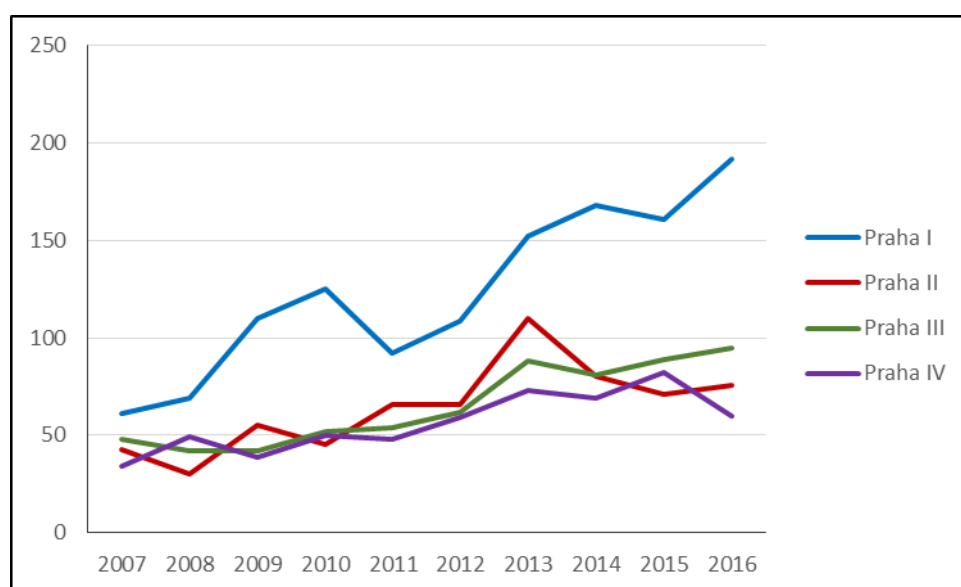
Graf a tabulka 8: Vývoj počtu registrovaných a objasněných skutků, pachatelů a recidivistů trestného činu dle ust. § 287 TrZ **Šíření toxikomanie** v l. 2010 – 2016



	2007	2008	2009	2010	2011	2012	2013	2014	2015	2016
Zjištěno skutků	4	2	2	2	2	1	15	5	2	15
Objasněno skutků	3	1	1	1	-	1	5	5	1	13
Stíhaných osob	-	-	-	1	1	1	1	4	-	2
Recidivisté	1	1	-	1	1	2	5	8	2	1

Zdroj: Policejní prezidium Policie ČR

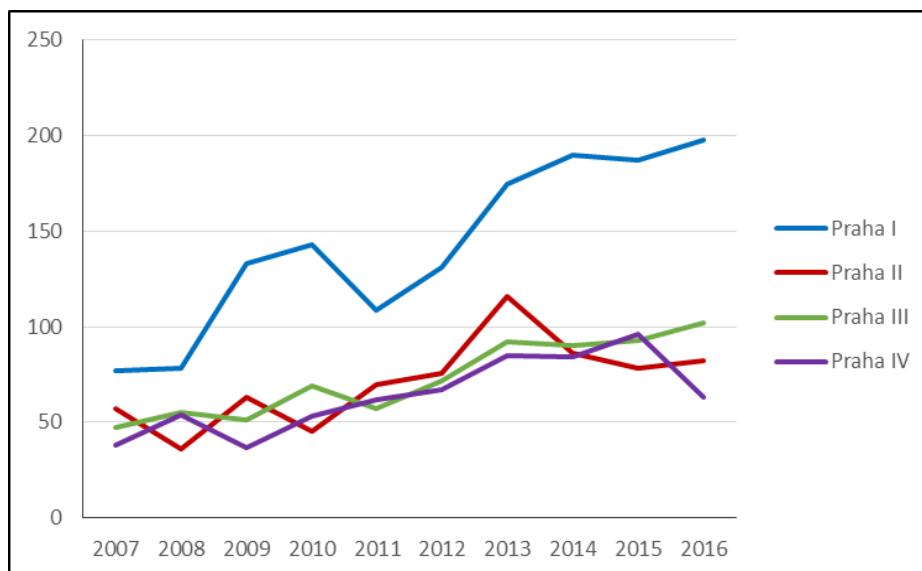
Graf a tabulka: Vývoj počtu **realizací** provedených útvarů Obvodních ředitelství PČR Praha I, II, III a IV v l. 2007 – 2016



OŘP	2007	2008	2009	2010	2011	2012	2013	2014	2015	2016
Praha I	61	69	110	125	92	109	152	168	161	192
Praha II	43	30	55	45	66	66	110	80	71	76
Praha III	48	42	42	52	54	62	88	81	89	95
Praha IV	34	49	39	50	48	59	73	69	82	60
KŘP	1	3	10	2	13	16	17	25	9	12
Celní správa	0	0	77	81	74	97	266	427	480	5
CELKEM	187	193	333	355	347	409	706	850	892	440

Zdroj: Národní protidrogová centrála SKPV Policie ČR

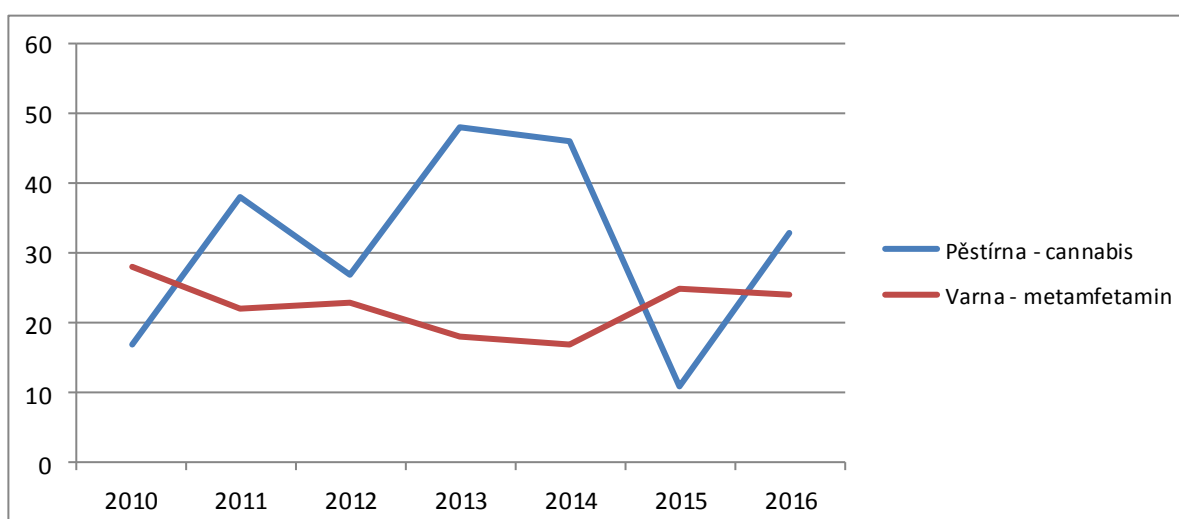
Graf a tabulka: Vývoj počtu **zadržovaných osob** v rámci realizací provedených útvarů Obvodních ředitelství PČR Praha I, II, III a IV v l. 2007 – 2016



ORP	2007	2008	2009	2010	2011	2012	2013	2014	2015	2016
Praha I	77	78	133	143	109	131	175	190	187	198
Praha II	57	36	63	45	70	76	116	86	78	82
Praha III	47	55	51	69	57	72	92	90	93	102
Praha IV	38	54	37	53	62	67	85	84	96	63
KŘP	1	3	12	2	28	27	30	53	11	26
Celní správa	0	0	21	14	15	32	24	11	9	13
CELKEM	220	226	317	326	341	405	522	514	474	471

Zdroj: Národní protidrogová centrála SKPV Policie ČR

Graf a tabulka: Vývoj počtu **zajištěných pěstíren a „varen“** v rámci realizací provedených útvarů Obvodních ředitelství PČR Praha I, II, III, IV a KŘP v l. 2010 – 2016



	2010	2011	2012	2013	2014	2015	2016
Pěstírna - cannabis	17	38	27	48	46	11	33
Varna - metamfetamin	28	22	23	18	17	25	24
Varna - braun	-	2	-	-	2	1	-
Varna - heroin	-	-	-	-	1	1	-

Zdroj: Národní protidrogová centrála SKPV Policie ČR

Tabulka: Průměrné a nejčastěji udávané **ceny drog** v „pouličním prodeji“ v r. 2016

OPL (g/tbl)	Průměr	Modus
Cannabis	40 - 700 Kč	200 Kč
Hašiš	300 Kč	-
Extáze	100 - 250 Kč	200 Kč
Heroin	500 - 1000 Kč	1 000 Kč
Kokain	1000 - 2000 Kč	2 000 Kč
Metamfetamin	400 - 1500 Kč	1 000 Kč
Suboxone	200 - 400 Kč	-
Subutex	400 - 600 Kč	-

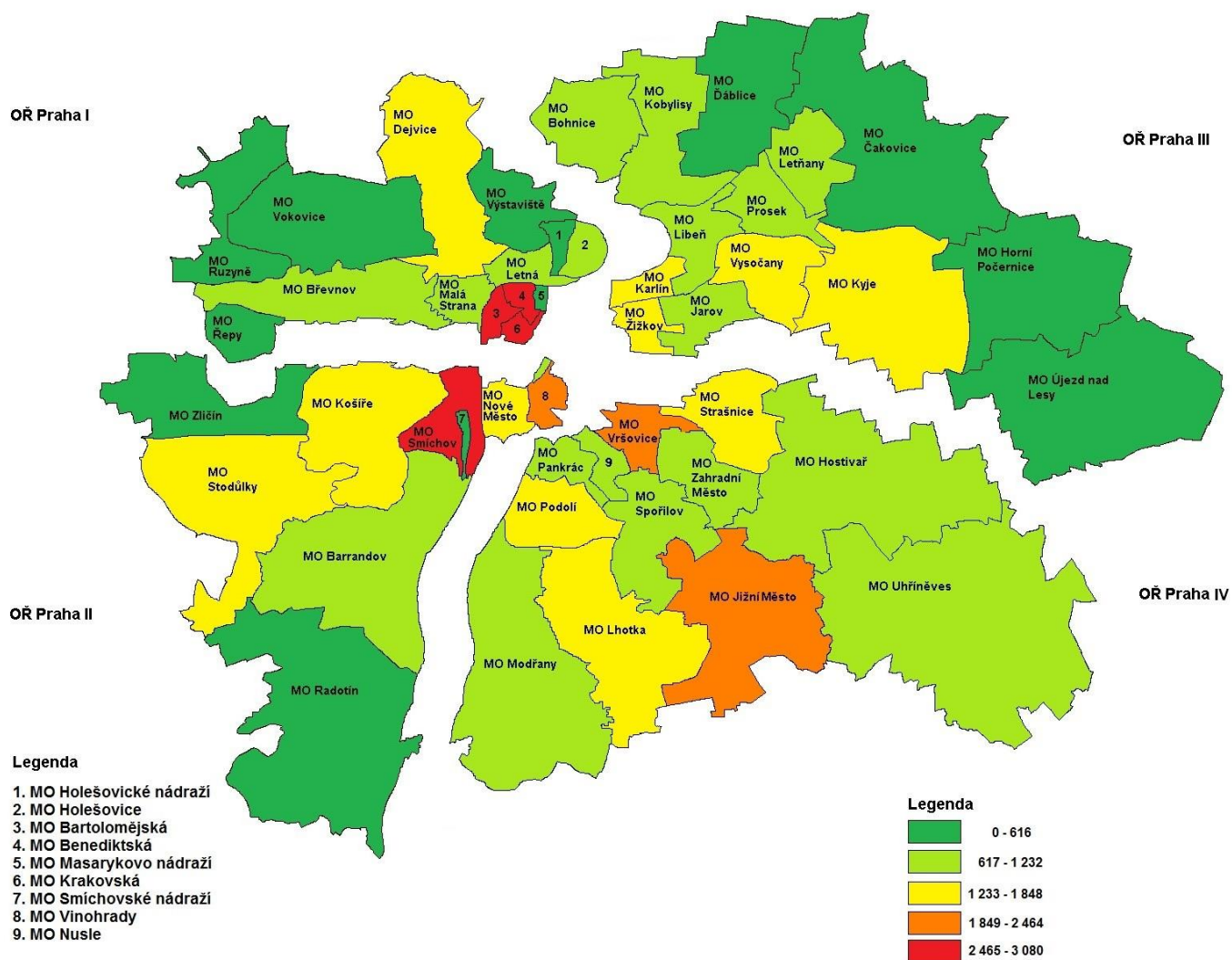
Zdroj: Národní protidrogová centrála SKPV Policie ČR
Pozn.: Částky jsou zaokrouhlené na desítky Kč.

Tabulka rizikosti vyšších územně samosprávných celků - krajů za rok 2016

		Počet obyvatel	Kriminalita	Index kriminality (idx 10 000)
1	Praha	1 276 741	56 432	442,00
2	Ústecký kraj	821 732	18 377	223,64
3	Moravskoslezský kraj	1 210 849	26 528	219,09
4	Liberecký kraj	440 308	9 186	208,63
5	Jihomoravský kraj	1 177 904	21 599	183,37
6	Olomoucký kraj	634 208	11 600	182,91
7	Jihočeský kraj	638 648	10 816	169,36
8	Karlovarský kraj	296 976	4 983	167,79
9	Plzeňský kraj	578 194	9 679	167,40
10	Středočeský kraj	1 335 988	22 124	165,60
11	Královéhradecký kraj	550 936	7 286	132,25
12	Zlínský kraj	584 020	7 398	126,67
13	Kraj Vysočina	509 120	5 986	117,58
14	Pardubický kraj	516 803	5 933	114,80
	Celkem ČR	10 572 427	218 432	206,61

Zdroj: MVČR

Celková kriminalita za období od 1. 1. 2016 do 31. 12. 2016



© 2012 APO kanceláře ředitele Krajského ředitelství policie hl. m. Prahy

Z hlediska druhu kriminality je s problematikou drogové závislosti nejčastěji spojována majetková kriminalita, jejíž prostřednictvím se osoby závislé snaží získat prostředky pro zajištění drog.

Tabulka: Přestupky – zákon. č. 379/2005 Sb., tzv. „TABÁKOVÝ ZÁKON“

Aktivita	2015	2016	Rozdíl	%
Neoznačení prodejny viditelným textem zákazu prodeje osob. ml. 18 let	18	33	+15	+83,3%
Kouření na místech, kde je zákaz	16388	15246	-1142	-7,0%
Prodej alkoholických nápojů mimo povolená místa	49	31	-18	-36,7%
Prodej a podávání alkoholických nápojů osobám mladším 18 let	55	45	-10	-18,2%
Prodej nebo podávání alk. nápojů osobám zjevně ovlivněným alk. nápojem	3	4	+1	+33,3%
Zákaz vstupu na určená místa osob., které jsou zjevně pod vlivem alk. nápoje	102	28	-74	-72,5%
Vyšetření přítomnosti alkoholu nebo jiné návykové látky u řidičů	67	79	+12	+17,9%
Vyšetření přítomnosti alkoholu nebo jiné návykové látky - ostatní	69	85	+16	+23,2%
CELKEM	16751	15551	-1200	-7,2%

Zdroj: Městská policie hl. m. Prahy - Zpráva o činnosti Městské policie hl. m. Prahy za rok 2016

Informace o přestupcích podle závěrečných zpráv protidrogových koordinátorů městských částí hl. m. Prahy

Níže uvedené informace o přestupcích jsou vypracovány na základě podkladů protidrogových koordinátorů městských částí hl. m. Prahy tak, jak byly uváděny v závěrečných zprávách o realizaci protidrogové politiky na místní úrovni. Vzhledem k tomu, že data nebyla v některých případech uvedena, nelze tyto informace považovat za konečné.

Celkový počet přestupků podle § 30, odst. 1, písm. j) a písm. k) ke zpracování (přijatých) v r. 2016: 488

Celkový počet přestupků podle § 30, odst. 1, písm. j) a písm. k) projednaných v r. 2016: 470

Tabulka: Počet osob/pachatelů přestupků projednaných v r. 2016 podle § 30, odst. 1, písm. j) zákona č. 200/1990 Sb., o přestupcích, v rozdělení podle věku pachatele a drogy:

Přestupky držení drog § 30 odst. 1, písm. j	Věk osoby	
	Do 18 let	Přes 18 let
Konopné drogy	16	526
Pervitin	1	191

Extáze	2	12
Heroin	0	21
Kokain	0	10
Subutex/Suboxone	0	3
Houby obsahující OPL	0	1
Jiná OPL	3	47

Tabulka: Počet osob/pachatelů přestupků projednaných v r. 2016 podle § 30, odst. 1, písm. k) zákona č. 200/1990 Sb., o přestupcích, podle věku pachatele a drog

Rostliny/houby	Věk osoby	
	Do 18 let	Přes 18 let
Rostliny konopí	0	4
Jiné rostliny nebo houby obsahující OPL	0	0
Celkem osob	0	4

Tabulka: Množství drog zajištěných v r. 2016 v rámci projednaných přestupků podle § 30, odst. 1, písm. j) a k) zákona č. 200/1990 Sb. v rozdělení podle drog

Druh drogy	Celkové množství
Konopné drogy (g)	1 578, 955 g
Rostliny konopí (ks rostlin)	27 ks
Pervitin (g)	125, 137 + 2 ml
Extáze (ks tablet)	18 tbl.+ 4,562 g
Heroin (g)	12, 632 g
Kokain (g)	5, 497 g
Subutex/Suboxone (ks tablet)	8, 4 mg
Houby obsahující OPL (ks)	170, 8 g
Jiné rostliny obsahující OPL (ks)	1 cigareta marihuany

2 Koordinace protidrogové politiky

2.1 Institucionální zajištění

2.1.1 Krajské institucionální zajištění koordinace

2.2.1.1. Krajský protidrogový koordinátor

Mgr. Nina Janyšková (do 30. 11. 2016)

Vykonává funkci KPK od data: leden 1996

Zařazení ve struktuře úřadu kraje: odbor zdravotnictví, sociální péče a prevence, oddělení prevence

Přímý nadřízený (jméno, funkce): Mgr. Michala Hánová, vedoucí oddělení prevence

Velikost pracovního úvazku KPK: 1,0

Jiné agendy vykonávané KPK: nevykonává jiné agendy

Od prosince 2016 do května 2017 vykonávala agendu protidrogového koordinátora Mgr. Michala Hánová, vedoucí oddělení prevence do výběru nové protidrogové koordinátorky, kterou je **od 2. 5. 2017 Mgr. Veronika Hamplová.**

Mgr. Veronika Hamplová (od 2. 5. 2017)

Vykonává funkci KPK od data: květen 2017

Zařazení ve struktuře úřadu kraje: odbor zdravotnictví, sociální péče a prevence, oddělení prevence

Přímý nadřízený (jméno, funkce): Mgr. Michala Hánová, vedoucí oddělení prevence

Velikost pracovního úvazku KPK: 1,0

Jiné agendy vykonávané KPK: nevykonává jiné agendy

2.2.1.2. Krajská protidrogová komise

Název komise: Protidrogová komise Rady hl. m. Prahy

Vznik krajské komise (rok): 1995

Zařazení komise: poradní orgán Rady hl. m. Prahy

Složení komise:

Jméno a příjmení	Instituce	Funkce v instituci
Ing. Radek Lacko, předseda komise	Hlavní město Praha	radní hl. m. Prahy pro oblast zdravotnictví a bydlení
Mgr. Jana Havlíková	Magistrát hl. m. Prahy	koordinátorka školské prevence
Mgr. Michala Hánová	Magistrát hl. m. Prahy	vedoucí oddělení prevence
mjr. JUDr. Jaromír Badin	Policie ČR	vedoucí protidrogového odd. odboru obecné kriminality
PhDr. Ivan Douša	Středisko prevence a léčby drogových závislostí DRÖP IN, o.p.s.	vedoucí psycholog
Mgr. Kateřina Halfarová	Městská část Praha 8	členka Zastupitelstva městské části Praha 8
Ing. Ivo Kačaba	Proxima Sociale o. p. s.	ředitel
MUDr. Hana Karbanová	Psychiatrická nemocnice Bohnice	primářka oddělení 31. (AT muži)
Mgr. Sylva Majtnerová Kolářová	A.N.O. - Asociace nestátních organizací	
Mgr. Ondřej Počarovský	Prev-Centrum, z. ú.	ředitel
MUDr. Petr Popov	Klinika adiktologie, 1. LF UK v Praze	primář Kliniky adiktologie
pplk.PaedDr. Petr Přecechtěl	Policejní akademie ČR v Praze	vedoucí katedry kriminologie
PaedDr. Martina Richterová-Těminová	SANANIM, z. ú.	ředitelka
Mgr. Tomáš Řezník	Městská policie hl. m. Prahy	zástupce vedoucí oddělení prevence
Mgr. Šárka Táborská	městská část Praha 1	předsedkyně Výboru pro sociální a bytovou politiku, bezdomovectví a protidrogovou problematiku
Mgr. Jindřich Vobořil	RVKPP	národní protidrogový koordinátor
Mgr. Jan Žufníček	Centrum sociálních služeb Praha	vedoucí Pražského centra primární prevence
MUDr. Alena Weberová	Magistrát hl. m. Prahy	tajemnice komise

- zabývá se komise problematikou alkoholu? ano ne
- zabývá se komise problematikou hazardního hraní? ano ne
- počet jednání komise v r. 2016: 11
- nejdůležitější projednávaná témata v roce 2016:

V roce 2016 se Protidrogová komise Rady hl. m. Prahy sešla celkem jedenáctkrát. Hlavními projednávanými body byly grantová řízení, jejich financování z rozpočtu hl. m. Prahy, související změny v metodice pro předkladatele projektů a projednávání předložených žádostí. Dominantními tématy jednání

byly dále tvorba nového Akčního plánu protidrogové politiky hl. m. Prahy na období 2017 až 2018, zpracování podkladů pro výroční zprávu, problematika substituční léčby a otázka akutní potřeby zřízení nového K-centra poskytujícího služby Harm reduction, které jsou v hl. m. Praze dlouhodobě nedostačující.

Významným tématem bylo rovněž plánované otevření dvou nových adiktologických center na Praze 2 (Sananim) a na Praze 12 (Drop in). Členové Protidrogové komise Rady hl. m. Prahy byli v průběhu roku pravidelně informováni o nadcházejících konferencích a odborných seminářích.

V oblasti primární prevence rizikového chování dětí a mládeže členové Protidrogové komise Rady hl. m. Prahy projednávali zejména nové pokyny MŠMT v oblasti primární prevence a novelizaci vyhlášky č. 72/2005 Sb., o poskytování poradenských služeb ve školách a školských poradenských zařízeních, přípravu nového samostatného akčního plánu a související financování služeb primární prevence. Protidrogová komise Rady hl. m. Prahy dále projednávala projekt Minimalizace šikany, výsledky šetření realizovaného Českou školní inspekcí a Centrem sociálních služeb Praha ve spolupráci s Magistrátem hl. m. Prahy v oblasti primární prevence, přípravu Antifetfestu a organizaci Pražského fóra primární prevence.

2.2.1.3. Přehled pracovních skupin v oblasti protidrogové politiky

Název skupiny: Sekce primární prevence

Jde o: stálou skupinu ad-hoc skupinu

Rok vzniku skupiny: 2005

Zabývá se prac. skupina problematikou alkoholu? ano ne

Zabývá se prac. skupina problematikou hazardního hraní? ano ne

Název skupiny: Sekce komunitního bezpečí

Jde o: stálou skupinu ad-hoc skupinu

Rok vzniku skupiny: 2015

Zabývá se prac. skupina problematikou alkoholu? ano ne

Zabývá se prac. skupina problematikou hazardního hraní? ano ne

Název skupiny: Sekce Harm reduction

Jde o: stálou skupinu ad-hoc skupinu

Rok vzniku skupiny: 2005

Zabývá se prac. skupina problematikou alkoholu? ano ne

Zabývá se prac. skupina problematikou hazardního hraní? ano ne

Název skupiny: Sekce léčby a následné péče

Jde o: stálou skupinu ad-hoc skupinu

Rok vzniku skupiny: 2005

Zabývá se prac. skupina problematikou alkoholu? ano ne

Zabývá se prac. skupina problematikou hazardního hraní? ano ne

2.2.1.4. Vzájemná spolupráce subjektů protidrogové politiky na krajské úrovni

Protidrogová koordinátorka je systematicky řazena v oddělení prevence odboru zdravotnictví, sociální péče a prevence. Oddělení prevence zajišťuje agendy protidrogové prevence, prevence kriminality, primární prevence rizikového chování dětí a mládeže a zdravotní prevence.

Oddělení prevence:

- vedoucí oddělení Mgr. Michala Hánová
- protidrogová koordinátorka Mgr. Veronika Hamplová
- koordinátorka školské prevence Mgr. Jana Havlíková
- koordinátorka prevence kriminality Mgr. Jana Štosková
- koordinátor zdravotní a sociální prevence (v současné době pracovní místo neobsazené)
- referentka prevence Ing. Veronika Pavlíková
- referent prevence Bc. Ondřej Pracný

Spolupráce v rámci oddělení prevence probíhá zejména v rámci spolupráce při přípravě strategických a koncepčních materiálů v oblasti protidrogové prevence, prevence kriminality a primární prevence rizikového chování dětí a mládeže, hodnocení dotačních řízení v daných oblastech, výměně informací a sdílení poznatků. V neformální rovině sloučení preventivních agend do jednoho oddělení umožňuje pružné předávání informací, propojení agend a sdílení zkušeností v přímé linii. V odboru zdravotnictví, sociální péče a prevence je dále vykonávána agenda sociálních služeb, jejíž součástí je i plánování sociálních služeb, což umožňuje úzkou spolupráci zejména v oblasti financování sociálních a adiktologických služeb.

Protidrogová koordinátorka dále dle potřeby spolupracuje s oddělením národnostních menšin a cizinců, tj. s romskou koordinátorkou a pracovníky integrace cizinců, popř. s dalšími odbory a odděleními Magistrátu hl. m. Prahy.

Spolupráce s dalšími subjekty působícími v oblasti protidrogové prevence je založena na spolupráci v rámci Protidrogové komisi Rady hl. m. Prahy a případně navazováním kontaktů mimo formalizované pracovní skupiny.

2.1.2 Místní zajištění koordinace protidrogové politiky

Hl. m. Praha je tvořeno 57 městskými částmi hl. m. Prahy, z toho 22 správními obvody. Městské části hl. m. Prahy Praha 1 – 22 (správní obvody) mají zřízenou pozici místního protidrogového koordinátora. Městská část Praha – Libuš ustanovila kontaktní osobu pro oblast protidrogové politiky a pravidelně se účastní jednání místních protidrogových koordinátorů.

Seznam městských částí hl. m. Prahy, které mají zřízenou funkci protidrogového koordinátora:

Název městské části hl. m. Prahy	Strategický / koncepční dokument upravující protidrogovou politiku	Zpráva o realizaci protidrogové politiky městské části za rok 2016	Jiný strategický dokument obsahující informace o protidrogové politice
Praha 1	Plán protidrogové prevence MČ Praha 1 na rok 2017	zpracována	
Praha 2	Koncepce protidrogové politiky a prevence kriminality městské části Praha 2 na období 2015 až 2018	zpracována	
Praha 3	<i>Problematika je řešena v rámci komunitního plánování rozvoje sociálních a návazných služeb na území MČ Praha 3</i>	zpracována	Komunitní plán rozvoje sociálních a návazných služeb na území MČ Praha 3
Praha 4	Strategie bezpečnosti a prevence kriminality, prevence rizikového chování dětí a mládeže a protidrogové politiky na území městské části Praha 4 na období 2015 – 2018	zpracována	Strategie bezpečnosti a prevence kriminality, prevence rizikového chování dětí a mládeže a protidrogové politiky je rozdělena do tří částí, přičemž poslední část se týká protidrogové politiky.
Praha 5	Protidrogová strategie Městské části Praha 5 na rok 2016	zpracována	
Praha 6	Akční plán protidrogové politiky městské části Praha 6 na období 2017, 2018	zpracována	
Praha 7	Program protidrogové prevence MČ Praha 7 na období 2016-2017	zpracována	
Praha 8	Plán protidrogové politiky MČ Praha 8 na rok 2016	zpracována	
Praha 9	Akční plán protidrogové politiky na území Městské části Praha 9 na rok 2017	zpracována	
Praha 10		zpracována	Střednědobý plán rozvoje a udržitelnosti sociálních a návazných služeb na území městské části Praha 10 na období 2014-2016
Praha 11		zpracována	

Název městské části hl. m. Prahy	Strategický / koncepční dokument upravující protidrogovou politiku	Zpráva o realizaci protidrogové politiky městské části za rok 2016	Jiný strategický dokument obsahující informace o protidrogové politice
Praha 12	Akční plán protidrogové politiky Městské části Praha 12 na období 2017 a 2018	zpracována	
Praha 13		zpracována	Strategie rozvoje městské části Praha 13
Praha 14	Plán preventivních aktivit městské části Praha 14 pro rok 2016	zpracována	Strategický plán rozvoje městské části Praha 14, Akční plán
Praha 15	Akční plán	zpracována	Koncepce školství MČ Praha 15
Praha 17		zpracována	
Praha 19		zpracována	
Praha 22	Strategie a akční plán protidrogové politiky MČ Praha 22 na období 2014 – 2020	zpracována	
Praha – Libuš	Pozice kontaktní osoby ustanovena v druhé polovině roku 2016, prozatím nejsou zpracovány specifické dokumenty		

Dále je zřízena pozice protidrogového koordinátora na městské části Praha 16, Praha 18, Praha 20 a Praha 21.

Seznam městských částí hl. m. Prahy bez zřízené funkce protidrogového koordinátora:

Název městské části	Název městské části	Název městské části
Praha – Benice	Praha – Královice	Praha – Satalice
Praha – Běchovice	Praha – Křeslice	Praha – Slivenec
Praha - Březiněves	Praha – Kunratice	Praha – Suchdol
Praha – Čakovice	Praha – Lipence	Praha – Šeberov
Praha – Ďáblice	Praha – Lochkov	Praha – Štěrboholy
Praha – Dolní Chabry	Praha - Lysolaje	Praha – Troja
Praha – Dolní Měcholupy	Praha – Nebušice	Praha – Újezd
Praha – Dolní Počernice	Praha – Nedvězí	Praha – Velká Chuchle
Praha – Dubeč	Praha – Petrovice	Praha – Vinoř
Praha – Klánovice	Praha – Přední Kopanina	Praha – Zbraslav
Praha – Koloděje	Praha – Řeporyje	Praha - Zličín
Praha – Kolovraty		

Seznam místních protidrogových koordinátorů v hl. m. Praze:

Obec	Jméno	Úvazek	Zařazení ve struktuře obecního úřadu	Kontakt
Praha 1	Mgr. Ladislav Varga	1,0	Odbor sociálních věcí a zdravotnictví	ÚMČ Praha 1, Vodičkova 681/18, 115 68 Praha 1 221 097 580 ladislav.varga@praha1.cz
Praha 2	Mgr. Terezie Paterová	0,5	Oddělení krizového řízení a bezpečnosti, odbor kancelář starostky a vnějších vztahů	ÚMČ Praha 2, Náměstí Míru 600/20, 120 39 Praha 2 236 044 143 paterovat@praha2.cz
Praha 3	Mgr. Klára Prokopová	0,2	Odbor sociálních věcí, oddělení prevence a metodické podpory	ÚMČ Praha 3, Seifertova 51,130 85 Praha 3 222 116 480 klarap@praha3.cz
Praha 4	Eva Junková	1,0	Odbor školství, prevence a rodinné politiky, oddělení prevence	ÚMČ Praha 4, Antala Staška 2059/80b, 140 46 Praha 4 261 192 108 Eva.Junkova@praha4.cz
Praha 5	neobsazené místo	1,0	Odbor sociální problematiky	neobsazené místo
Praha 6	Mgr. Michaela Zolotarová	1,0	Odbor školství, kultury a sportu	ÚMČ Praha 6, Čs. Armády 23, 161 52 Praha 6 220189544 mzolotarova@praha6.cz
Praha 7	Bc. Jaroslav Fiala	0,5	Odbor Kancelář starosty a tajemníka KST, oddělení integrace cizinců a národnostních menšin OCM	ÚMČ Praha 7, nábřeží Kpt. Jaroše 1000, 170 00 Praha 7 220 144 240 fialaj@p7.mepnet.cz
Praha 8	Mgr. Zuzana Holíková	1,0	Odbor sociálních věcí, oddělení zdravotnictví a sociálních služeb	ÚMČ Praha 8, U Meteoru 6, 180 48 Praha 8 222 805 646 Zuzana.Holikova@praha8.cz
Praha 9	Mgr. Vladimíra Vokurková Košková	0,1	Odbor sociální, oddělení sociální péče a prevence	ÚMČ Praha 9, Sokolovská 14/324, 180 49 Praha 9 283 091 441 ruckovam@praha9.cz
Praha 10	Bc. Jakub Skřivan, DiS.	0,1	Odbor sociální, oddělení sociální práce, referát kurátorů pro dospělé	ÚMČ Praha 10, Vršovická 1429/68, 101 38 Praha 10 267 093 623 jakubs@praha10.cz
Praha 11	Mgr. Barbora Vanišová	1,0	Odbor sociálních věcí a zdravotnictví	ÚMČ Praha 11 – Jižní Město, Nad Opatovem 2140, 149 00 Praha 11267 902 137 vanisovab@praha11.cz
Praha 12	Marie Vašáková	1,0	Odbor sociálních věcí, oddělení sociální prevence	ÚMČ Praha 12 - Modřany, Čechtická 758/6 142 00 Praha 12 241 470 944; 602 666 027

Obec	Jméno	Úvazek	Zařazení ve struktuře obecního úřadu	Kontakt
				mvasakova@p12.mepnet.cz
Praha 13	Bc. Petr Syrový	0,5	Odbor sociální péče, oddělení, oddělení prevence a rozvoje sociálních služeb	ÚMČ Praha 13 - Stodůlky, Sluneční nám. 2580/13, 158 00 Praha 5 235 011 453 Syrovyp@p13.mepnet.cz
Praha 14	Bc. Veronika Havlíčková	1,0	Odbor sociálních věcí a zdravotnictví, oddělení sociální prevence a pomoci	ÚMČ Praha 14 – Černý Most, Bratří Venclíků 1072, 198 21 Praha 9 281 005 450 veronika.havlickova@praha14.cz
Praha 15	MUDr. Lenka Venzarová	0,5	Odbor školství, kultury a zdravotnictví	ÚMČ Praha 15, Boloňská 478/1, 109 00 Praha 10 281 003 525 venzaroval@p15.mepnet.cz
Praha 16	Bc. Iveta Krejčí	0,2	Kancelář úřadu, Úsek školství, mládeže, TV a kultury	ÚMČ Praha 16 - Radotín, Václava Balého 23, 153 00 Praha 5 234 128 102 iveta.krejci@praha16.eu
Praha 17	Ing. Naděžda Balázsová	0,25	Odbor sociálních věcí, oddělení sociální péče a prevence	ÚMČ Praha 17 - Řepy, Makovského 1141, 163 00 Praha 6 234 683 268 balazsovan@repy.mepnet.cz
Praha 18	Radka Ptáčnicková	0,3	Odbor sociální péče a zdravotnictví	ÚMČ Praha 18 - Letňany, Bechyňská 639, 199 00 Praha 9 284 028 157 radka.ptacnikova@letnany.cz
Praha 19	Mgr. Martin Hrubčík, MBA	0,1	Bezpečnostní ředitel	ÚMČ Praha 19 - Kbely, Semilská 43/1, 197 04 Praha 9 284 080 831hrubcik.martin@kbely.mepnet.cz
Praha 20	Radka Tadičová, DiS.	není specifikováno	Odbor sociálních věcí a školství	ÚMČ Praha 20 - H. Počernice, Jívanská 647, 193 00 Praha 9 271 071 646; 724829334 radka_tadicova@pocernice.cz
Praha 21	Mgr. Lucie Molínová, Ph.D.	0,05	Odbor školství, kultury a MA21	ÚMČ Praha 21 - Újezd n. Lesy, Staroklánovická 260, 190 16 Praha 9 281 012 948 lucie.molinova@praha21.cz
Praha 22	Pavlna Harantová	0,2	Odbor kanceláře úřadu	ÚMČ Praha 22 - Uhříněves, Nové náměstí 1250, 104 00 Praha 10271 071 806 pavlina.harantova@praha22.cz

V roce 2016 probíhala pravidelná jednání protidrogových koordinátorů městských částí a krajské protidrogové koordinátorky. Jednání se konají zpravidla 3. úterý v měsíci v prostorách Magistrátu hl. m. Prahy. Tématy jednání je vždy aktuální situace v jednotlivých městských částech hl. m. Prahy a situace z pohledu Magistrátu hl. m. Prahy. Protidrogoví koordinátoři městských částí hl. m. Prahy se podílí na

hodnocení projektů realizovaných na území hl. m. Prahy v oblasti adiktologických služeb a jsou významným zdrojem informací o drogové situaci v hl. m. Praze.

Problematická stále zůstává významná fluktuace na pozicích protidrogových koordinátorů městských částí hl. m. Prahy a v některých případech i nešťastná kumulace funkcí (zejména v případě kumulace funkce sociálního pracovníka a protidrogového koordinátora).

Významná část městských částí hl. m. Prahy, ve kterých je ustanovena pozice protidrogového koordinátora, zřizuje komise a další pracovní skupiny zabývající se protidrogovou politikou. Vzhledem k postavení hl. m. Prahy a jejímu členění, je však situace z hlediska drogového problému na jednotlivých městských částech hl. m. Prahy velmi rozličná. Významu výskytu drogové problematiky pak odpovídá i způsob a rozsah řešení tohoto problému na jednotlivých městských částech hl. m. Prahy.

2.2 Strategické dokumenty protidrogové politiky kraje

2.2.1 Koncepce, strategie, akční plány a jejich zaměření

2.2.1.5. Specifické strategické dokumenty protidrogové politiky kraje

Název: Protidrogová politika hlavního města Prahy na období 2014 - 2020

Období platnosti: 2014 - 2020

Schváleno dne: usnesením Zastupitelstva hl. m. Prahy č. 37/24 ze dne 27.3.2014

www stránky dokumentu ke stažení:

http://www.praha.eu/public/2d/46/78/1813594_456870_Protidrogova_politika.pdf

Dokument je rozdělen na část koncepční, která mapuje současnou situaci, potřeby a možnosti rozvoje protidrogové politiky hl. m. Prahy, a část strategickou, která se zabývá konkrétními kroky v jednotlivých letech. Protidrogová politika hl. m. Prahy vychází ve všech bodech z přijaté národní strategie, s respektem k potřebám a možnostem hl. m. Prahy.

Uvedený strategický dokument se zabývá problematikou nelegálních drog

ano ne

Uvedený strategický dokument se zabývá problematikou alkoholu

ano ne

Uvedený strategický dokument se zabývá problematikou tabáku

ano ne

Uvedený strategický dokument se zabývá problematikou hazardního hraní

ano ne

2.2.1.6. Strategické dokumenty kraje se širším kontextem obsahující také otázky protidrogové politiky

Název: Koncepce primární prevence rizikového chování dětí a mládeže na území hl. m. Prahy na období 2014 až 2020

Období platnosti: 2014 - 2020

Schváleno dne: usnesením Zastupitelstva hl. m. Prahy č. 37/25 ze dne 27. 3. 2014

www stránky dokumentu ke stažení:

http://www.praha.eu/public/e6/35/6e/1817269_460406_Koncepce.pdf

Koncepce je základním koncepčním materiálem hl. m. Prahy v oblasti rizikového chování dětí a mládeže. Popisuje základní východiska a cíle primární prevence rizikového chování dětí a mládeže, které vychází z dosavadních poznatků a praxe v této oblasti.

Uvedený strategický dokument se zabývá problematikou nelegálních drog ano ne

Uvedený strategický dokument se zabývá problematikou alkoholu ano ne

Uvedený strategický dokument se zabývá problematikou tabáku ano ne

Uvedený strategický dokument se zabývá problematikou hazardního hraní ano ne

Název: Střednědobý plán rozvoje sociálních služeb na území hlavního města Prahy na období 2016 - 2018

Období platnosti: 2016 - 2018

Schváleno dne: usnesením Zastupitelstva hl. m. Prahy č. 12/7 ze dne 17. 12. 2015

www stránky dokumentu ke stažení:

http://socialni.praha.eu/public/f4/43/a9/2128398_634544_Strednedoby_plan_rozvoje_socialnich_sluzeb_na_uzemi_hl._m._Prahy_na_obdobi_2016_2018.pdf

Střednědobý plán rozvoje sociálních služeb na území hlavního města Prahy na období 2016 – 2018 je základním strategickým nástrojem hlavního města Prahy v oblasti zajišťování sociálních služeb pro občany. Obsahem plánu je popis způsobu jeho zpracování, popis a analýza existujících zdrojů a potřeb osob, kterým jsou sociální služby určeny, včetně ekonomického vyhodnocení, strategie zajišťování a rozvoje sociálních služeb, výčet povinností zúčastněných subjektů, způsob sledování a vyhodnocování plánu a způsob, jakým lze provést změny v poskytování sociálních služeb.

2.2.2 Hodnocení strategických dokumentů/protidrogové politiky kraje

Strategické dokumenty protidrogové politiky hlavního města Prahy jsou průběžně hodnoceny v rámci schvalování dvouletých akčních plánů v oblasti protidrogové politiky a jednání Protidrogové komise Rady hl. m. Prahy.

2.3 Zadané/realizované analýzy/studie v oblasti drogové politiky a drogové situace

Název: Anonymní dotazníkové šetření „Agresivní chování vůči učitelům“

Realizátor: Centrum sociálních služeb Praha a Magistrát hl. m. Prahy

www stránky analýzy/studie ke stažení:

<http://prevence-praha.cz/attachments/article/17/pruzkumsikana%20web.pdf>

Popis: Centrum sociálních služeb Praha, oddělení Pražské centrum primární prevence společně s koordinátorkou školské prevence realizovalo anonymní online dotazníkové šetření na pražských školách, které mapovalo problematiku agresivního chování žáků vůči učitelům. Šetření probíhalo od 7. 3. do 18. 3. 2016. Dotazník zodpovědělo téměř 2000 pedagogů.

Stručné výsledky/závěry: Z výsledku lze říci, že agresivní chování vůči učitelům je ve školách spíše výjimečné. Celkem 20 % respondentů se v posledních třech letech setkalo opakovaně se slovní agresí. Jiné formy agrese vůči pedagogům jsou spíše ojedinělé, se závažností projevů jejich výskyt klesá. Pouze 12 % pedagogů absolvovalo vzdělávání v oblasti práce s agresí delší než 10 hodin. O takové vzdělávání projevovalo zájem více než 50 % dotazovaných.

Název: Dotazníkové šetření rizikového chování u žáků pražských škol

Realizátor: Centrum sociálních služeb Praha a Magistrát hl. m. Prahy

www stránky analýzy/studie ke stažení:

http://www.praha.eu/jnp/cz/o_meste/magistrat/odbory/odbor_zdravotnictvi_socialni_pece/primarni_prevence_rizikoveho_chovani/vystupy_dotaznikova_setreni/index.html

Popis: Šetření realizovalo Centrum sociálních služeb Praha, oddělení Pražské centrum primární prevence společně s koordinátorkou školské prevence a agenturou MEDIAN, s. r. o., která provedla statistické zpracování dat. Šetření se zaměřovalo na výskyt jednotlivých druhů rizikového chování u studentů a žáků základních a středních škol v Praze. Sběr dat proběhl v listopadu 2016 prostřednictvím elektronického dotazníku vyplněného respondenty v průběhu vyučování. Před analýzou dat proběhla několikanásobná kontrola reliability odpovědí, při které bylo 4 239 dotazníků vyřazeno. Vzorek byl tedy 18 580 respondentů ve věku 11 až 21 let. Data byla dále převážena dle počtu žáků v jednotlivých ročnících a složení ročníku dle pohlaví.

2.4 Další významné aktivity v oblasti protidrogové politiky v r. 2016 na krajské i místní úrovni

Název aktivity	Realizátor	Cílová skupina	Popis aktivity
Seminář k problematice řešení školní šikany	Hlavní město Praha a Centrum sociálních služeb Praha	pedagogové	Vzdělávací seminář
Pražské fórum primární prevence rizikového chování 2016 na téma sdílení dobré praxe ve školské primární prevenci	Hlavní město Praha a Centrum sociálních služeb Praha	pedagogové, zástupci NNO, odborníci z oblasti primární prevence rizikového chování	Vzdělávací seminář a přehlídka NNO působících v oblasti primární prevence rizikového chování
Amatérská filmová soutěž Antifetfest aneb jde to i jinak 2016	Hlavní město Praha ve spolupráci s MČ Praha 1 – Praha 22	žáci základních a středních škol na území hl. m. Prahy	Žáci točí snímky o rizikovém chování, o vztazích ve škole, v rodině. O tématech se ve třídě i ve škole baví, zapojují do práce širší okolí.
Minimalizace šikany na středních odborných učilištích	AISIS, o. s. ve spolupráci s Magistrátem hl. m. Prahy	pedagogové SOU	3 dvoudenní semináře á 16 výukových hodin, včetně zážitkových technik pro 96 pedagogů
Seminář ke Grantovému programu hl. m. Prahy pro oblast primární prevence ve školách a školských zařízeních pro rok 2017	Hlavní město Praha a Centrum sociálních služeb Praha	pedagogové, zástupci NNO	Seznámení s grantovými pravidly a aktuálními problémy v oblasti školské primární prevence
Konference primární prevence rizikového chování - "Co děláme, když děláme minimální preventivní program?"	Klinika adiktologie 1. LF UK v Praze a VFN v Praze, SCAN ve spolupráci s hlavním městem Prahou	pedagogové, zástupci NNO, odborníci z oblasti primární prevence rizikového chování	Dvoudenní konference s příspěvky a workshopy
Prevence užívání alkoholu ve školách	Klinika adiktologie 1. LF UK v Praze a VFN v Praze, SCAN ve spolupráci s Magistrátem hl. m. Prahy	pedagogové, zástupci NNO, odborníci z oblasti primární prevence rizikového chování	
Konference Harm Reduction	SANANIM, z.ú.	pracovníci v adiktologických službách, protidrogoví koordinátoři, sociální pracovníci a další odborná veřejnost	Dvoudenní konference

3 Finanční zajištění služeb pro uživatele návykových látek a osoby ohrožené problémovým hráčstvím

3.1 Způsob financování služeb krajem (popis)

Financování služeb pro uživatele drog je v hlavním městě Praze zajištěno prostřednictvím dotačních řízení hl. m. Prahy. V roce 2016 byla vyhlášena tato specifická dotační řízení pro zajištění služeb pro uživatele drog:

1) Grantový program hlavního města Prahy pro oblast adiktologických služeb pro rok 2016

Vyhlášení Grantového programu hlavního města Prahy pro oblast adiktologických služeb pro rok 2016 vyhlásila Rada hl. m. Prahy svým usnesením č. 2157 ze dne 8. 9. 2015. Hlavním cílem a účelem grantového programu je podpora stávajících služeb protidrogové prevence a jejich rozvoj. Grantový program slouží k podpoře realizace projektů specifické primární prevence, léčby a resocializace v oblasti protidrogové politiky a specifických projektů, které jsou zaměřeny na dosažení pozitivních změn chování, postojů a změnu životního stylu u uživatelů drog, včetně minimalizace zdravotních, sociálních a jiných rizik spojených s užíváním návykových látek.

Oprávněnými žadateli v tomto grantovém programu jsou organizace působící v oblasti adiktologie, přičemž jsou financovány pouze služby s udělenou platnou certifikací odborné způsobilosti Rady vlády pro koordinaci protidrogové politiky (ve výjimečných a odůvodněných případech lze udělit výjimku – např. typ služby nepodléhá certifikaci, pilotní projekt apod.).

Podporovány byly tyto typy projektů: kontaktní a poradenské služby, terénní programy, ambulantní a lůžková léčba, substituční léčba, stacionární programy, rezidenční péče v terapeutických komunitách, ambulantní doléčovací programy (včetně chráněného bydlení a chráněných pracovních programů), služby pro uživatele ve výkonu trestu odnětí svobody a ve vazbě, detoxikace, detoxifikace, projekty zaměřené na poskytování odborných a ověřených informací uživatelům drog či jiným příjemcům služeb a odborné či laické veřejnosti.

Součástí programu je i forma víceletého financování – čtyřletého financování – již od roku 2006. Podmínky čtyřletého financování jsou vždy součástí příslušných pravidel grantového programu a každoročně do tohoto systému financování mohou být zařazeny další projekty. Do čtyřletého financování jsou řazeny projekty, které byly v rámci předchozích let financování v jednoletém systému financování, jsou tedy ověřené a pro hlavní město Prahu je nezbytná jejich kontinuita. Žadatel tedy předkládá žádost o čtyřleté financování služby a na jejím základě je, v případě souhlasu Zastupitelstva hl. m. Prahy, uzavřena dotační smlouva o poskytnutí dotace na následující 4 roky. Výplata dotace pak probíhá každý rok po předložení zprávy o realizaci projektu a vyúčtování příslušného roku (standardně tedy během února). Tento systém financování zajišťuje kontinuální financování a žadatelé se tak nedostávají v počátku roku do finanční tísně a služby mohou být realizovány dlouhodobě ve stejné kvalitě. V odůvodněných případech je možné každoročně žádat o navýšení dotace.

2) Grantový program hlavního města Prahy pro oblast adiktologických služeb pro městské části v roce 2016

Vyhlášení Grantového programu hlavního města Prahy pro oblast adiktologických služeb pro městské části v roce 2016 vyhlásila Rada hl. m. Prahy svým usnesením č. 2156 ze dne 8. 9. 2015.

Grantový program je určen na podporu protidrogových aktivit městských částí hl. m. Prahy. Maximální výše dotace pro městskou část hl. m. Prahy je 70 tis. Kč. Základní podmínkou pro podání žádosti je zřízení funkce protidrogového koordinátora, popř. určení kontaktní osoby, a použití dotace pouze na tyto typy služeb: léčba, včetně ambulantní léčby, služby Harm reduction, terapeutické komunity, služby pro uživatele drog ve výkonu trestu odnětí svobody a ve vazbě, následná péče a doléčovací programy, substituční léčba, informace, výzkum, hodnocení a popř. i jiné služby. I v tomto dotačním programu je vyžadována certifikace odborné způsobilosti Rady vlády pro koordinaci protidrogové politiky podporovaného programu, pokud se jedná o typ služby, který podléhá certifikaci. Tento grantový program je pouze jednoletý.

3) Grantový program hlavního města Prahy pro oblast primární prevence ve školách a školských zařízeních na rok 2016

Grantový program hlavního města Prahy pro oblast primární prevence ve školách a školských zařízeních na rok 2016 je určen na podporu projektů specifické primární prevence rizikového chování dětí a mládeže realizované ve školách a školských zařízeních. Hlavním cílem a účelem grantového programu je podpora realizace efektivní primární prevence rizikového chování ve školách a školských zařízeních a předcházení výskytu rizikového chování ve školách a školských zařízeních, zamezování jeho dalšímu rozvoji, v některých případech pak oddálení výskytu rizikového chování do co nejpozdějšího věku žáků a studentů.

V rámci tohoto grantového programu mohou žádat o dotaci mateřské, základní a střední školy a školská zařízení, která mají sídlo na území hl. m. Prahy a jsou zařazena v rejstříku škol a školských zařízení, a nestátní neziskové organizace s udělenou platnou certifikací odborné způsobilosti v oblasti primární prevence rizikového chování.

Financování služeb pro uživatele drog v hlavním městě Praze bylo zajištěno i prostřednictvím dalších dotačních řízení hlavního města Prahy:

- Grantové řízení hlavního města Prahy pro rok 2016 v oblasti sociálních služeb
- Dotační program: Podpora registrovaných sociálních služeb podle zákona č. 108/2006 Sb., o sociálních službách, ve znění pozdějších předpisů, poskytovaných zejména občanům hlavního města Prahy v návaznosti na § 101a uvedeného zákona

- Městský program prevence kriminality na rok 2016 v hl. m. Praze (v rámci tohoto programu se jedná pouze o velmi okrajové doplnění financování)

3.2 Způsob zajištění financování drogových služeb ze strany obcí

Městské části hl. m. Prahy se na financování služeb pro uživatele drog podílí na základě svého dobrovolného rozhodnutí. Ani přidělení dotace z rozpočtu hl. m. Prahy v rámci Grantového programu hlavního města Prahy pro oblast adiktologických služeb pro městské části není podmíněno spoluúčastí na financování z rozpočtu městské části hl. m. Prahy. I přes toto dobrovolné financování služeb pro uživatele drog se městské části podílí na financování služeb. Způsob financování se odvíjí od míry zasažení městské části problematikou spojenou s uživateli drog a možností rozpočtu městské části. Většina městských částí realizuje vlastní dotační řízení na podporu služeb pro uživatele drog, popř. financuje služby v rámci dotačních programů v oblasti sociálních služeb. Výjimkou není ani realizace služeb na základě přímé objednávky programu/služeb ze strany městské části hl. m. Prahy.

Významný podíl na financování z rozpočtů městských částí hl. m. Prahy lze sledovat v oblasti specifické primární prevence, kdy městské části, jako zřizovatelé základních škol, financují programy primární prevence na základních školách a realizují další aktivity v oblasti primární prevence.

Z uvedeného vyplývá, že městské části hl. m. Prahy věnují financování služeb pro uživatele drog a v rámci svých možností se na jejich financování dobrovolně podílí.

3.3 Financování služeb evropskými fondy (popis)

Financování služeb na území hl. m. Prahy není realizováno prostřednictvím evropských fondů.

3.4 Rozpočtové výdaje na protidrogovou politiku v kraji

Rozpočtové zdroje kraje na protidrogovou politiku v roce 2016

Rozpočtový zdroj	Popis	Výše výdajů (v Kč) na návykové látky	Výše výdajů (v Kč) na hazardní hraní
Grantový programu hlavního města Prahy pro oblast adiktologických služeb pro rok 2016	adiktologické služby	38 829 000	Nelze vyčíslit – prostředky jsou přidělovány dle typu služeb (např. v oblasti ambulantních služeb není rozlišena problematika látkových a nelátkových závislostí)
Grantový programu hlavního města Prahy pro oblast adiktologických služeb pro městské části v roce 2016	adiktologické služby	871 000	Nelze vyčíslit – prostředky jsou přidělovány dle typu služeb (např. v oblasti ambulantních služeb není rozlišena problematika látkových a nelátkových závislostí)
Grantový program hlavního města Prahy pro oblast primární	primární prevence rizikového chování	9 000 000 vzhledem ke	Nelze vyčíslit finanční prostředky na hazardní hraní.

prevence ve školách a školských zařízeních na rok 2016	děti a mládeže v gesci školství	komplexnímu pojetí projektů nelze vyčíslit protidrogovou prevenci nad rámec ostatních typů rizikového chování	
Grantové řízení hlavního města Prahy pro rok 2016 v oblasti sociálních služeb	sociální služby	1 362 000	0
Individuální dotace z rozpočtu hlavního města Prahy mimo grantová řízení	individuální dotace na zřízení nové služby – Adiktologické centrum v Praze 12	2 300 000	0
Celkem		52 362 000	---

Typ služeb	2015		2016	
	rozpočty		rozpočty	
	krajů	obcí	krajů	obcí
Primární prevence*	7 960 000	5 326 620	10 050 000	5 770 297
Primárně-preventivní programy realizované školami a školskými zařízeními	5 500 000	3 189 543	9 000 000	2 403 925
Primárně-preventivní programy realizované jinými subjekty	2 460 000	1 661 580	1 050 000	2 849 670
Jiné a nezařazené preventivní programy	0	475 497	0	516 702
Harm reduction	13 600 000	1 911 100	12 901 000	1 579 187
Terénní programy	5 550 000	1 509 100	5 676 000	1 320 427
Kontaktní centra	6 950 000	225 000	7 225 000	258 760
Sloučené programy kontaktních center a terénních programů	0	82 000	0	0
Jiné a nezařazené harm reduction programy	1 100 000	95 000	0	0
Ambulantní služby	10 800 000	1 186 000	14 758 000	1 276 500
Ambulantní služby zdravotní	10 800 000	871 000	5 458 000	249 500
Ambulantní služby sociální	0	215 000	7 300 000	260 000
Jiné a nezařazené ambulantní služby	0	100 000	2 000 000	767 000
Preventivní a léčebné služby ve vězení	200 000	0	0	0
Rezidenční služby	6 600 000	600 000	5 920 000	600 000
Lůžkové zdravotní služby	800 000	600 000	0	600 000
Terapeutické komunity	5 800 000	0	5 920 000	0
Domovy se zvláštním režimem** určené primárně osobám s diag. závislosti, příp. jiné zařízení pro chronickou (paliativní) péči osob s diag. závislostí	0	0	0	0
Jiné a nezařazené rezidenční služby	0	0	0	0
Služby následná péče	3 570 000	190 000	3 800 000	270 000
Následná péče ambulantní	970 000	178 000	960 000	265 000

Následná péče pobytová	2 600 000	12 000	2 690 000	5 000
Jiné a nezařazené služby následné péče	0	0	150 000	0
Sociální podniky	450 000	10 000	0	0
Záchytné stanice a ošetření intoxikovaných osob	16 432 064	0	0	0
Prevence drogové kriminality	0	68 000	0	420 000
Koordinace/výzkum/informace	1 450 000	39 248	740 000	19 000
Jiné nezařazené***	1 038 395	1 067 847	4 193 000	1 144 199
CELKEM	62 100 459	10 398 815	52 362 000	11 079 183

* Výdaje na nízkoprahové zařízení pro děti a mládež se do výdajů na protidrogovou politiku nezapočítávají.

** dle zákona 108/2006 Sb.

*** Jedná se např. o právní poradenství, pracovní programy na podporu zaměstnanosti či ostatní typy služeb

4 Služby poskytované uživatelům návykových látek, problémovým hráčům a osobám závislosti ohroženým

V hl. m. Praze jsou dostupné všechny typy adiktologických služeb. Problematická situace je v oblasti kontaktních center, kdy současná 3 kontaktní centra jsou kapacitně vytížena a v hl. m. Praze se prozatím nepodařilo tato centra rozšířit.

4.1 Popis situace podle jednotlivých typů (standardů) služeb

Tabulka: Programy primární prevence realizované v r. 2016 (mimo prevence realizované školami a školskými zařízeními)
(Uvádějte prosím přehled programů ne realizátorů primární prevence)

Název projektu/programu	Realizátor	Typ služby*	Cílová skupina	Charakteristika aktivit	Počet akcí/osob	Certifikace (ano/ne)
Prev-Centrum, z.ú., Programy primární prevence	Prev-Centrum, z.ú.	VPP, SPP, IPP	žáci 2. stupně ZŠ	komplexní program PPRCH,	932/ 8 284	ano
Prev-Centrum, z.ú., Programy primární prevence – všeobecná primární prevence na 1. stupni základních škol	Prev-Centrum, z.ú.	VPP, SPP, IPP	žáci 1. stupně ZŠ	komplexní program PPRCH	310 / 3 875	ano
Drogové informační centrum	SANANIM z.ú.,	---	žáci 7. tříd	beseda	696/14879	ne
Program osobního rozvoje a růstu – program selektivní primární prevence v Praze	Prevalis, z. s.	SPP	žáci ZŠ	program SPPRCH	45/54	ano
Dlouhodobý program primární prevence rizikového chování a prevence kriminality v Praze	Prevalis, z. s.	VPP	žáci ZŠ	komplexní program PPRCH	203/4944	ano
Tandem	Jules a Jim, z. s.	SPP	žáci ZŠ, SŠ	program SPPRCH	145/29	ano
PROSPE – program specifické protidrogové primární prevence	Prospe, z. s.	VPP, SPP	žáci MŠ, ZŠ, SŠ	komplexní program	229/2748	ano

Název projektu/programu	Realizátor	Typ služby*	Cílová skupina	Charakteristika aktivit	Počet akcí/osob	Certifikace (ano/ne)
Selektivní prevence Proxima Sociale	Proxima Sociale, o. p. s.	SPP	4. - 9. třída ZŠ	program SPPRCH	86/508	ano
Krok k prevenci	Proxima Sociale, o. p. s.	VPP	3. - 9. třída ZŠ a SŠ	komplexní program PPRCH	368/4783	ano
Komplexní program primární prevence	Život bez závislostí	VPP	žáci ZŠ a 1. roč. SŠ	komplexní program PPRCH	1106/18224	ano
Odborná asistence při řešení krizových situací v rámci výskytu sociálně patologických jevů ve školním prostředí	Život bez závislostí	SPP	žáci ZŠ, SŠ	program SPPRCH	81/666	ano

* VP – všeobecná prevence, SP – selektivní prevence, IP – indikovaná prevence

Tabulka: Služby v oblasti snižování rizik poskytované v r. 2016 (včetně programů snižování rizik na tanečních akcích, v klubech a prostředí noční zábavy)

Název projektu/ programu	Realizátor	Typ služ by*	Cílová skupina	Počet osob, kt. služby využily /z toho UD	Počet kontaktů ⁴	Počet výměn ⁵	Počet vydaných inj. stř.	Územní působnost, spádovost	Certifikace (ano/ne)
Terénní program NO BIOHAZARD	PROGRESSIVE, o.p.s.	TP	Uživatelé nealkoholových drog, jejich rodiče a osoby blízké, odborná veřejnost.	1208/1208	12 839	11 792	92 538	Hl. m. Praha	ano
Kontaktní a poradenské centrum závislosti STAGE 5	PROGRESSIVE, o.p.s.	KP S	problémoví uživatelé drog, drogoví experimentátoři, rodiče a osoby blízké UD, odborná veřejnost	877/873	12 375	8 596	308 309	Hl. m. Praha	ano
Terénní programy SANANIM	SANANIM z.ú.	TP	Aktivní uživatelé	2 855/2 885	29 466	20145	376 978	Hl. m. Praha	ano
Terénní programy II pro specifick. skupiny	SANANIM z.ú.	TP	Aktivní uživatelé, Romové, rusky mluvící. Duální dg.	412/412	4 503	3 479	42 773	Hl. m. Praha	ano
Kontaktní centrum	SANANIM z.ú.	KP S	Aktivní uživatelé	3 619/3 321	38 003	25 821	1 296 573	Hl. m. Praha	ano

⁴ Kontakt: Každá návštěva/situace, při které dochází k interakci mezi klientem a pracovníkem programu (tzn. poskytnutí určité služby, informace, nebo poradenství - včetně skupinového. Příjem telefonického hovoru není kontakt.

⁵ Výměna: Kontakt, při kterém dochází k výměně (příp. jen odevzdání či výdeji) jedné nebo více injekčních jehel.

Název projektu/ programu	Realizátor	Typ služ by*	Cílová skupina	Počet osob, kt. služby využily /z toho UD	Počet kontaktů ⁶	Počet výměn ⁷	Počet vydaných inj. stř.	Územní působnost, spádovost	Certifikace (ano/ne)
Nízkoprahové středisko Drop in, o.p.s.	Středisko prevence a léčby drogových závislostí – DROP IN, o.p.s.	KP S	Uživatelé návykových látek a jejich blízcí	1596 / 1501	13282	8313	139696	Hl. m. Praha	ano
Terénní program sociálních asistentů – Streetwork	Středisko prevence a léčby drogových závislostí – DROP IN, o.p.s.	TP	Injekční uživatelé drog/ problémoví uživatelé drog	3936/1784	Celk. 15901 s festivaly/ Pouze ODS a UDS: 13749	13235	179 513	Hl. m. Praha	ano

* TP – terénní programy, KPS – kontaktní centra, KPS a TP – sloučené programy

Služby v oblasti snižování rizik jsou dlouhodobě v hl. m. Praze poskytovány. Dlouhodobě je však také naplněna kapacita kontaktních center a nedaří se zajistit rozšíření služeb do dalších lokalit tak, aby byla vytvořena síť nízkokapacitních kontaktních center, které jsou pro komunitu méně zatěžující, a nedocházelo by k tak významné kumulaci klientů. Terénní programy jsou zajišťovány organizacemi SANANIM z.ú., PROGRESSIVE, o.p.s. a Středisko prevence a léčby drogových závislostí – DROP IN, o. p. s. Nízkoprahové služby jsou v kontaktu až s 80 % problémových uživatelů drog.

Ze závěrečných zpráv terénních programů je patrný významný rozdíl mezi jednotlivými městskými částmi hl. m. Prahy z hlediska počtu klientů (více v dalších částech textu). V roce 2016 došlo ke zvýšení využívání služeb sanitky organizace SANANIM ve Vrchlického sadech.

⁶ Kontakt: Každá návštěva/situace, při které dochází k interakci mezi klientem a pracovníkem programu (tzn. poskytnutí určité služby, informace, nebo poradenství - včetně skupinového. Příjem telefonického hovoru není kontakt.

⁷ Výměna: Kontakt, při kterém dochází k výměně (příp. jen odevzdání či výdeji) jedné nebo více injekčních jehel.

Tabulka: Služby v oblasti ambulantní léčby v r. 2016

Název projektu/programu	Realizátor	Typ služby*	Cílová skupina	Kapacita ⁸	Počet osob, kt. služby zař. využily	Počet nově evid. žádostí o léčbu	Územní působnost, spádovost	Certifikace (ano/ne)
Terapie závislých osob a jejich rodin	Anima-terapie, z.ú.	AL	Závislí a jejich rodiny Od 6 let - Nespecifikováno		473	294	Hl. m. Praha a Středočeský kraj	ano
Centrum pro rodinu – Integrace rodiny	Středisko prevence a léčby drogových závislostí – DROP IN, o.p.s.	AL	UD a jejich blízcí	150	150		Hl. m. Praha a Středočeský kraj	ano
Prev-Centrum, z.ú., Ambulantní léčba	Prev-Centrum, z.ú.	AL	Uživatelé a závislí na nealkoholových drogách, alkoholu a patologičtí hráči		317		Hl. m. Praha	ano
Poradna pro rodiče	SANANIM, z.ú.	AL	Rodiče a blízcí uživatelů	60	365	38	Hl. m. Praha	ano
Adiktologická ambulance	SANANIM, z.ú.	AL	Uživatelé a dlouhodobí uživatelé s duální dg.	20	152	84	Hl. m. Praha	ano

⁸ Kapacita: Uvádí se u těch služeb, kde je to relevantní. Kapacita znamená, pro kolik klientů současně je program maximálně určen; počet míst v zařízení/programu. Nejedná se o denní ani roční kapacitu. Jde o stav, kdy další nový zájemce o službu (klient), již musí být zařazen do pořadníku či odkázán do jiné služby.

Název projektu/programu	Realizátor	Typ služby*	Cílová skupina	Kapacita ⁹	Počet osob, kt. služby zař. využily	Počet nově evid. žádostí o léčbu	Územní působnost, spádovost	Certifikace (ano/ne)
Denní stacionář	SANANIM, z.ú.	SP	uživatelé	38	672	168	Hl. m. Praha	ano
CADAS	SANANIM, z.ú.	AL, SL	uživatelé	250	269	78	Hl. m. Praha	ano
Poradna pro rodiče	SANANIM, z.ú.	AL	Rodiče a blízcí uživatelů	60	365	38	Hl. m. Praha	ano
Centrum metadonové substituce I	Středisko prevence a léčby drogových závislostí – DROP IN, o.p.s.	SL	Osoby závislé na opiátech	130	172	36	Hl. m. Praha a Středočeský kraj	ano
Centrum metadonové substituce II	Středisko prevence a léčby drogových závislostí – DROP IN, o.p.s.	SL	Osoby závislé na opiátech	80	123	19	Hl. m. Praha a Středočeský kraj	ano

⁹ Kapacita: Uvádí se u těch služeb, kde je to relevantní. Kapacita znamená, pro kolik klientů současně je program maximálně určen; počet míst v zařízení/programu. Nejedná se o denní ani roční kapacitu. Jde o stav, kdy další nový zájemce o službu (klient), již musí být zařazen do pořadníku či odkázán do jiné služby.

Název projektu/programu	Realizátor	Typ služby*	Cílová skupina	Kapacita ¹⁰	Počet osob, kt. služby zař. využily	Počet nově evid. žádostí o léčbu	Územní působnost, spádovost	Certifikace (ano/ne)
Centrum metadonové substituce III	Sředisko prevence a léčby drogových závislostí – DROP IN, o.p.s.	SL	Osoby závislé na opiátech	40	36	4	Hl. m. Praha a Středočeský kraj	ano
„KOLO-S“ – komplexní léčba syndromu závislosti	Remedis, s.r.o.	SL	F11.x	SL methadonem: 30 SL buprenorfinem: 270	338	71	Hl. m. Praha a Středočeský kraj	ano
Centrum substituční léčby	Všeobecná fakultní nemocnice v Praze	SL	18+, závislí	70	98	35	Hl. m. Praha a Středočeský kraj	ano
ALKO ambulance	Všeobecná fakultní nemocnice v Praze	AL	18+, alkohol	300	299	88	Hl. m. Praha a Středočeský kraj	ano

¹⁰ Kapacita: Uvádí se u těch služeb, kde je to relevantní. Kapacita znamená, pro kolik klientů současně je program maximálně určen; počet míst v zařízení/programu. Nejedná se o denní ani roční kapacitu. Jde o stav, kdy další nový zájemce o službu (klient), již musí být zařazen do pořadníku či odkázán do jiné služby.

Název projektu/programu	Realizátor	Typ služby*	Cílová skupina	Kapacita ¹¹	Počet osob, kt. služby zař. využily	Počet nově evid. žádostí o léčbu	Územní působnost, spádovost	Certifikace (ano/ne)
TOXI ambulance	Všeobecná fakultní nemocnice v Praze	AL	18+, nealkoholové látky	300	371	130	Hl. m. Praha a Středočeský kraj	ano
Středisko pro psychoterapii a rodinnou terapii	Všeobecná fakultní nemocnice v Praze	AL	18+, závislí a jejich rodinní příslušníci	235	235	113	Hl. m. Praha a Středočeský kraj	ano
Adiktologická ambulance	Všeobecná fakultní nemocnice v Praze	AL	18+, uživatelé drog, nelátkové závislosti, osoby blízké	450	391		Hl. m. Praha a Středočeský kraj	ano
Adiktologická ambulance pro děti a dorost	Všeobecná fakultní nemocnice v Praze	AL	0-18, děti a dorost	150 + 170 rodiče	238		Hl. m. Praha a Středočeský kraj	ano

* AL – ambulantní léčba, SL – substituční léčba, SP – stacionární program

Služby v oblasti léčby jsou v hl. m. Praze dostupné pro širokou cílovou skupinu z hlediska věku, jsou zde nabízeny služby pro dospělé, ale i klienty ve věku do 18 let. Zastoupeny jsou služby v oblasti léčby závislosti na nealkoholových drogách, alkoholu i služby léčby nelátkových závislostí.

¹¹ Kapacita: Uvádí se u těch služeb, kde je to relevantní. Kapacita znamená, pro kolik klientů současně je program maximálně určen; počet míst v zařízení/programu. Nejedná se o denní ani roční kapacitu. Jde o stav, kdy další nový zájemce o službu (klient), již musí být zařazen do pořadníku či odkázán do jiné služby.

Tabulka: Služby v oblasti rezidenční léčby v r. 2016

Název projektu/programu	Realizátor	Typ služby*	Cílová skupina	Kapacita ¹²	Počet osob, kt. služby zař. využily	Počet nově evid. žádostí o léčbu	Územní působnost, spádovost	Certifikace (ano/ne)
Dětské a dorostové detoxikační centrum	Nemocnice Milosrdných sester sv. Karla Boromejského v Praze	DXT	děti do 18 let	12	820	250	bez omezení	ano
Detoxifikační oddělení	Všeobecná fakultní nemocnice v Praze	DXT	18+, závislí	12 lůžek	360		Hl. m. Praha a Středočeský kraj	ano
Lůžkové oddělení muži	Všeobecná fakultní nemocnice v Praze	LZS	18+, závislí	24 lůžek	163		Hl. m. Praha a Středočeský kraj	ano
Lůžkové oddělení ženy	Všeobecná fakultní nemocnice v Praze	LZS	18+, závislí	28 lůžek	275		Hl. m. Praha a Středočeský kraj	ano
TK Magdaléna	Magdaléna, o.p.s.	RPTK	Osoby závislé na NL	14 lůžek	29	65	SK Praha západ, klientela z celé ČR	ano
Terapeutická komunita Karlov	SANANIM z.ú.	RPTK	Mladiství uživatelé, matky s dětmi, rodiče	31	95	53	Celá ČR	ano
Terapeutická komunita Němčice	SANANIM z.ú.	RPTK	Dlouhodobí uživatelé, rodiče	20	51	31	Celá ČR	ano

*DXT – detoxifikace, LZS – lůžkové zdravotní služby, RPTK – terapeutické komunity, DSZR – domovy se zvláštním režimem, - jiné

V roce 2016 nedošlo k výraznějším změnám v poskytování služeb v oblasti rezidenční léčby.

¹² Kapacita – pro kolik klientů současně je program maximálně určen; počet míst v zařízení/programu. V tomto případě jde o počet lůžek.

Tabulka: Služby v oblasti následné péče v r. 2016

Název projektu/programu	Realizátor	Typ služby*	Cílová skupina	Kapacita ⁴ amb. / pobyt.	Počet osob, kt. služby zař. využily	Počet nově evid. žádostí o léčbu	Územní působnost, spádovost	Certifikace (ano/ne)
NP CHRPA	Magdaléna, o.p.s.	ADP	Osoby závislé na NL	12 lůžek	19	66	Hl. m. Praha	ano
Doléčovací centrum s chráněnými byty	SANANIM z.ú.	ADP	Uživatelé	50	130	65	Celá ČR	ano
Centrum následné péče	Středisko prevence a léčby drogových závislostí – DROP IN, o.p.s.	ADP	Bývalý uživatelé + rodiče	50 IK, 24 SK, 12R SK	113	44	Hl. m. Praha a Středočeský kraj	ano
Doléčovací centrum pro matky s dětmi	SANANIM z.ú.	ADP	Matky s dětmi - uživatelky	40	47	15	Celá ČR	ano

*ambulantní – následná péče ambulantní, pobytová – následná péče pobytová, - jiné

V roce 2016 nedošlo k výraznějším změnám v poskytování služeb v oblasti následné péče.

Tabulka: Ostatní specializované programy v r. 2016 (služby ve vězení, sociální podniky, záchytné stanice apod.)

Název projektu/programu	Realizátor	Typ služby*	Cílová skupina	Kapacita ⁴	Počet osob, kt. služby zař. využily	Počet nově evid. žádostí o léčbu	Územní působnost, spádovost	Certifikace (ano/ne)
COKUZ	SANANIM z.ú.	služby ve vězení	Uživatelé v konfliktu se zákonem	50	393	295	Hl. m. Praha	ano
Pracovní a sociální agentura	SANANIM z.ú.	IVH	Uživatelé, býv. uživatelé	20	94	58	Hl. m. Praha	ne
Drogové informační centrum	SANANIM z.ú.	IVH	Uživatelé a jejich blízcí		2218	N	Celá ČR	ne
Právní poradna A.N.O.	A.N.O.- Asociace nestátních organizací- projekt Právní poradna A.N.O.	IVH	bývalí i aktuální uživatelé, jejich blízcí, pracovníci adiktologických služeb	357	373	2882	ČR	ne

* služby ve vězení, sociální podniky, záchytné stanice apod.

5 Různé - další údaje

Zařízení působící na území hl. m. Prahy (seznam nemusí být úplný)

Název	Typ služby	Adresa	Kontaktní osoba	Telefon	e-mail	www
A.N.O.-Asociace nestátních organizací	Právní poradna A.N.O.	Karolíny Světlé 286/18, 110 00 Praha 1	Mgr. Hana Fidesová, Ph.D.	222 582 932 736 760 701	ppano@asociace.org	Poradna.asociace.org
Anima – terapie, z.ú.	Terapie závislých osob a jejich rodin – rodinná terapie, skupinová terapie, individuální terapie, sociální a pracovní poradenství	Apolinářská 447/ 4a, Praha 2		777 113 387	info@anima-terapie.cz	www.anima-terapie.cz
Centrum ALMA, z.ú.	Ambulantní léčba, následná péče, doléčování	Přístavní 1111/40, 170 00, Praha 7		266 317 404 774 490 789	info@centrum-alma.cz	www.centrum-alma.cz
Fakultní nemocnice v Motole	Oddělení infekční - Centrum pro léčbu uživatelů drog	V Úvalu 84, 150 06 Praha 5		224 436 901		www.fnmotol.cz
Denní psychoterapeutické sanatorium Ondřejov s.r.o.	Oddělení pro léčbu závislostí – denní stacionář, doléčovací program, individuální psychoterapie, krizová intervence, rodinná terapie, motivační skupina	Klánova 62, 140 00 Praha 4 – podkovičky		775 707 004	dpzavislosti@ondrejov.cz	www.ondrejov.cz

Název	Typ služby	Adresa	Kontaktní osoba	Telefon	e-mail	www
Nemocnice Milosrdných sester sv. Karla Boromejského v Praze	Dětské a dorostové detoxikační centrum (DaDDC)	Vlašská 336/36, 118 33 Praha 1 – Malá Strana		257 197 148 257 197 159	detox@nmskb.cz	www.nmskb.cz
Magdaléna, o. p. s.	Terapeutická komunita Magdaléna		Mgr. František Jírový	733 646 760	komunita@magdalena-ops.cz	www.magdalena-ops.eu
Magdaléna, o. p. s.	Ambulantní doléčovací program	Pod Vyšehradem 1, 140 00 Praha 4 – Podolí	PhDr. Galina Pavlíčková	241 409 838, 736 227 787	pavlickova@magdalena-ops.cz	www.magdalena-ops.eu
Městská poliklinika Praha	Protialkoholní záchytná stanice	Bulovka, 180 00 Praha 8		266 084 000		www.prahamp.cz
Prev-Centrum, z.ú.	Ambulantní léčba	Meziškolská 1120/2, 169 00 Praha 6	Mgr. Ondřej Počarovský	233 355 459 777 161 138	poradna@prevcentrum.cz	www.prevcentrum.cz
Prev-Centrum, z.ú.	Programy primární prevence	Meziškolská 1120/2, 169 00 Praha 6	Bc. Miluše Stehlíková	242 498 335 776 619 505 7773 668 483	prevence@prevcentrum.cz	www.prevcentrum.cz
PROGRESSIVE, o.p.s.	NO BIOHAZARD – terénní program pro uživatele nealkoholových drog v hl. m. Praze	Minská 774/6, 101 00 Praha 10	Bc. Kateřina Bažantová	736 183 025	katerina.bazantova@progressive-os.cz	www.progressive-os.cz
PROGRESSIVE, o.p.s.	STAGE 5 – kontaktní a poradenské centrum závislostí	Minská 774/6, 101 00 Praha 10 (Mahelova 4, 150 00 Praha 5)	Mgr. Miroslav Giljan	605 319 926 257 217 871	Miroslav.giljan@progressive-os.cz	www.progressive-os.cz
PROGRESSIVE, o.p.s.	FIXPOINT	Minská 774/6, 101 00 Praha 10		605 319 926 257 217 871		www.progressive-os.cz
PROSPE	Programy primární prevence	Vyšehradská 1376/43, 128 00 Praha 2	Mgr. Michaela Titmanová	731 891 334	primarka@centrum.cz	www.prospe.cz
Proxima Sociale o.p.s.	Programy primární prevence	Rakovského 3138, 143 00 Praha 4	Mgr. David Holý	775 561 040	holy@proximasociale.cz	www.proximasociale.cz

Název	Typ služby	Adresa	Kontaktní osoba	Telefon	e-mail	www
Psychiatrická nemocnice Bohnice	Oddělení 8. a 7. (AT ženy)	Ústavní 91, 182 00 Praha 8				www.bohnice.cz
Psychiatrická nemocnice Bohnice	Oddělení 18., 31., 35.(AT muži)	Ústavní 91, 182 00 Praha 8			Poradnik31@bohnice.cz	www.bohnice.cz
Psychiatrická nemocnice Bohnice	Oddělení 17. (ochranné léčby)	Ústavní 91, 182 00 Praha 8				www.bohnice.cz
REMEDIS, s.r.o.	Substituční program	Vladimírova 12, 140 00 Praha 4	PhDr. Lenka Vavrinčíková, PhD.	226 216 200	adiktologie@remedis.cz	www.remedis.cz
REMEDIS, s.r.o.	Ambulantní léčba závislosti	Vladimírova 12, 140 00 Praha 4	PhDr. Lenka Vavrinčíková, PhD.	226 216 200	adiktologie@remedis.cz	www.remedis.cz
SANANIM z.ú.	Sídlo organizace	Ovčí Hájek 2549/64A, 158 00 Praha 13	PaedDr. Martina Richterová Těmínová	284 822 872	office@sananim.cz	www.sananim.cz
SANANIM z.ú.	Poradna pro rodiče SANANIM	Žitná 1574/51, 110 00 Praha 1		284 824 234 739 268 527	rodice@sananim.cz	www.sananim.cz
SANANIM z.ú.	Terénní programy SANANIM	Sokolská 26 120 00 Praha 2		224 920 577 224 920 578 603 209 948	street@sananim.cz	www.sananim.cz
SANANIM z.ú.	Terénní program 2 – pro specifické skupiny	Sokolská 26 120 00 Praha 2		224 920 577 224 920 578 603 209 948	street@sananim.cz	www.sananim.cz
SANANIM z.ú.	Kontaktní centrum	Na Skalce 819/15 150 00 Praha 5		283 872 186 605 240 501	kacko@sananim.cz	www.sananim.cz
SANANIM z.ú.	Terapeutická komunita Karlov	Karlov 3 398 04 Smetanova Lhota pošta Čimelice, okres Písek		382 229 655 382 229 692 382 229 694		www.sananim.cz

Název	Typ služby	Adresa	Kontaktní osoba	Telefon	e-mail	www
SANANIM z.ú.	Adiktologická ambulance	Žitná 1574/51 110 00 Praha 1		724 521 913 727 941 710	klinika@sananim.cz case@sananim.cz	www.sananim.cz
SANANIM z.ú.	Gambling ambulance	Žitná 1574/51 110 00 Praha 1		774 701 070	gambling@sananim.cz	www.sananim.cz
SANANIM z.ú.	Denní stacionář	Janovského 26 170 00 Praha 7		220 803 130 605 212 175	stacionar@sananim.cz	www.sananim.cz
SANANIM z.ú.	Centrum komplexní péče o dítě a rodinu		PhDr. Ilona Preslová	220 80 31 30 702 036 237	pece.dite@sananim.cz	http://sananim.cz/pece.dite/
SANANIM z.ú.	Specializované ambulantní služby CADAS	Žitná 1574/51 110 00 Praha 1 Spálená 12 110 00 Praha 1		222 924 245 603 831 815	cadas@sananim.cz	www.sananim.cz
SANANIM z.ú.	Doléčovací centrum s chráněnými byty	Ovčí Hájek 2549/64A, 158 00 Praha 13		284 825 817	aftercare@sananim.cz	www.sananim.cz
SANANIM z.ú.	Doléčovací centrum pro matky s dětmi	Ovčí hájek 2549/64A 158 00 Praha 13		284 825 817	aftercare@sananim.cz	www.sananim.cz
SANANIM z.ú.	Centrum pro osoby v konfliktu se zákonem	Jugoslávská 662/27 120 00 Praha 2		775 766 706 601 575 130	vezeni@sananim.cz	www.sananim.cz
SANANIM z.ú.	Pracovní a sociální agentura	Žitná 1574/51 110 00 Praha 1		774 70 10 70	agentura@sananim.cz	www.sananim.cz
SANANIM z.ú.	Drogové informační centrum	Ovčí hájek 2549/64A 158 00 Praha 13		284 822 872	dic@sananim.cz	www.sananim.cz
SCAN, z.s.	Časopis Adiktologie	Pod Nemocnicí 220 252 26 Třebotov	Mgr. Jaroslav Šejvl	739 336 703	scan@scan-zs.cz	http://www.scan-zs.cz/ http://casopis.adiktologie.cz/cs
SCAN, z.s.	Konference primární prevence rizikového chování	Pod Nemocnicí 220 252 26 Třebotov		739 336 703	scan@scan-zs.cz	http://www.scan-zs.cz/ http://www.pprch.cz/

Název	Typ služby	Adresa	Kontaktní osoba	Telefon	e-mail	www
Středisko prevence a léčby drogových závislostí DROP IN, o.p.s.	Sídlo organizace	Karolíny Světlé 286/18 110 00 Praha 1	MUDr. Jiří Presl	602 317 174 222 221 124	jiri.presl@seznam.cz stredisko@dropin.cz	http://www.dropin.cz/
Středisko prevence a léčby drogových závislostí DROP IN, o.p.s.	Terénní program sociálních asistentů - Streetwork	Karolíny Světlé 286/18 110 00 Praha 1	Bc. Martin Kocián	731 315 214 733 129 471	street@dropin.cz	http://www.dropin.cz/
Středisko prevence a léčby drogových závislostí DROP IN, o.p.s.	Nízkoprahové středisko	Karolíny Světlé 286/18 110 00 Praha 1	Mgr. et Mgr. Nora Staňková	222 221 124	stredisko@dropin.cz	http://www.dropin.cz/
Středisko prevence a léčby drogových závislostí DROP IN, o.p.s.	Centrum metadonové substituce	Prostory Záchytné stanice Městské polikliniky, pavilon 19, Budínova 2, Praha 8	MUDr. Zdeněk Veselý	283 851 020 776 428 289	metadon1@dropin.cz	http://www.dropin.cz/
Středisko prevence a léčby drogových závislostí DROP IN, o.p.s.	Centrum následné péče Ambulantní doléčovací program a Program pro rodinné příslušníky	Kobrova 10, 150 00 Praha 5	Evžen Klouček	257 326 080	cnp@dropin.cz	http://www.dropin.cz/
Středisko prevence a léčby drogových závislostí DROP IN, o.p.s.	Centrum pro rodinu a psychosociálních služeb	Gallašova 581/10, Praha 6, Řepy	Mgr. Simona Sedláčková, MSc. MHA MPH	272 111 704 603 291 593	cpr@dropin.cz	http://www.dropin.cz/
Středisko prevence a léčby drogových závislostí DROP IN, o.p.s.	Adiktologická ambulance	Nemocnice Milosrdných sester Sv. Karla Boromejského, V lašská 36, 110 00 Praha 1	MUDr. Jiří Presl MUDr. Zdeněk Veselý	257 197 244 739 027 070	cprdropin@gmail.com	http://www.dropin.cz/

Název	Typ služby	Adresa	Kontaktní osoba	Telefon	e-mail	www
Středisko prevence a léčby drogových závislostí DROPI, o.p.s.	Adiktologické centrum Praha 12	Těšíkova 986/4, Praha 4 Kamýk	MUDr. Jiří Presl MUDr. Zdeněk Veselý	261 219 199 775 325 632	ambulancetesikova@gmail.com	http://www.dropin.cz/
Therapia Viva s.r.o.	Ambulantní psychiatrická a psychoterapeutická ordinace	Karlovo náměstí 7 120 00, Praha 2	MUDr. Michaela Novotná	222 162 171 739 071 222	mi.novotna@email.cz	http://www.ceskapsychiatrie.cz/index.php/76-zdravotnicke-zarizeni/2959-therapia-viva-sro
Všeobecná fakultní nemocnice v Praze	Klinika adiktologie	Apolinářská 4, 128 00, Praha 2	Prof. PhDr. Michal Miovský, Ph.D	22496 8222 22496 8225	mmiovsky@adiktologie.cz	http://www.vfn.cz/pracoviste/kliniky-a-oddeleni/klinika-adiktologie/charakteristika-pracoviste/
Všeobecná fakultní nemocnice v Praze	Alko Ambulance	Apolinářská 4, 128 00, Praha 2	MUDr. Dušan Randák Mgr. Veronika Víchová	22496 8214	dusan.randak@vfn.cz	http://www.vfn.cz/pracoviste/kliniky-a-oddeleni/klinika-adiktologie/odborne-ambulance/
Všeobecná fakultní nemocnice v Praze	Toxi ambulance	Apolinářská 4, 128 00, Praha 2	MUDr. Vlčková - Zenáhlíková MUDr. Vladimír Kmoch Mgr. Martin Vlček MUDr. Zdeněk Veselý MUDr. Tomáš Krechler CSc.	22496 8207		http://www.vfn.cz/pracoviste/kliniky-a-oddeleni/klinika-adiktologie/odborne-ambulance/

Název	Typ služby	Adresa	Kontaktní osoba	Telefon	e-mail	www
Všeobecná fakultní nemocnice v Praze	Středisko pro psychoterapii a rodinnou terapii	Apolinářská 4, 128 00, Praha 2	Mgr. Jarmila Tolimatová Mgr. Jasenka Medenčević Mgr. Jitka Počarovská MUDr. Vladimír Kmoch MUDr. Pavel Bém MUDr. Richard Zajíc	22496 8254, mobil 773276730 – sms objednání		http://www.vfn.cz/pracoviste/kliniky-a-oddeleni/klinika-adiktologie/odborne-ambulance/
Všeobecná fakultní nemocnice v Praze	Centrum substituční léčby	Apolinářská 4, 128 00, Praha 2	Mgr. Andrea Sudíková	22496 8217, 22496 8216 - 8		http://www.vfn.cz/pracoviste/kliniky-a-oddeleni/klinika-adiktologie/odborne-ambulance/
Život bez závislostí, z.s.	Komplexní program primární prevence	K Výtopně 1224 156 00 Praha 5 - Zbraslav	Mgr. Vendula Šířoká	773 050 840	v.siroka@zivot-bez-zavislosti.cz	http://www.zivot-bez-zavislosti.cz/