



# LISTRY

## hlavního města Prahy



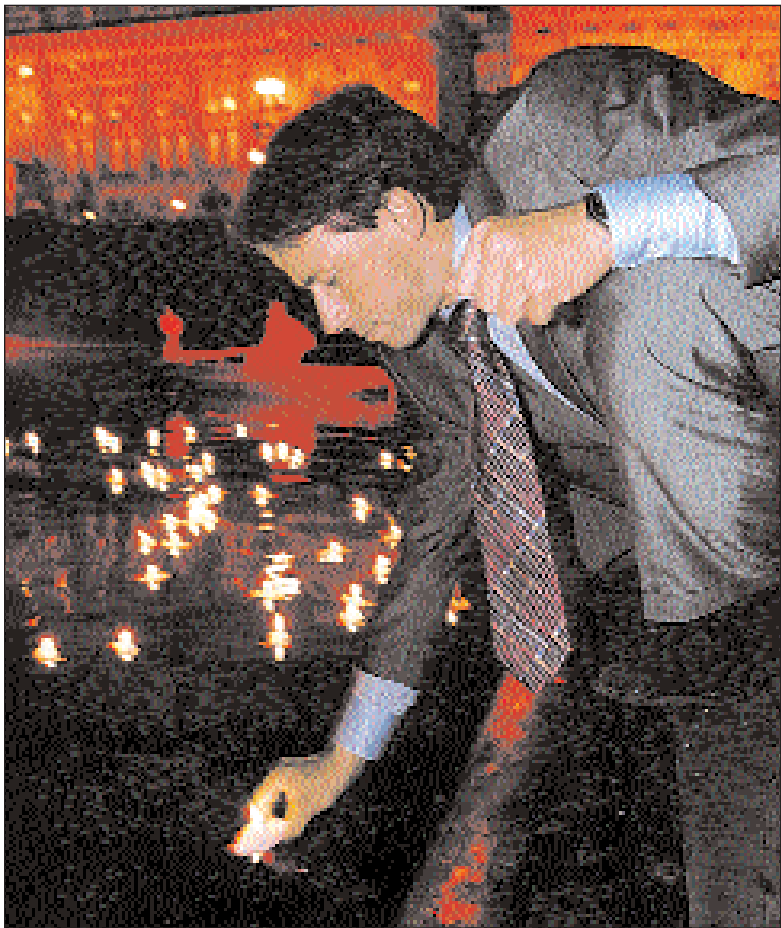
LP469/03/4545

ZDARMA

www.praha-mesto.cz

září 2003 • ročník III/9

## Praha poděkovala všem dobrovolníkům



### Téměř celý srpen si připomínala Praha smutné výročí

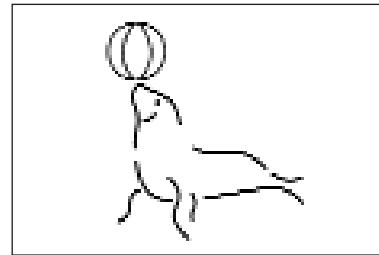
**Pražský Žofín se stal ve čtvrtek 28. srpna místem, kde vyvrcholil seriál kulturních a společenských akcí k výročí loňských povodní, které zasáhly naše hlavní město.**

Na podvečerním benefičním koncertu se střídaly skupiny a zpěváci s představiteli města a dobrovolníky, kteří si připomínali katastrofu, která nemá v dějinách bývalého Československa obdoby a ovlivnila život Pražanů na mnoho dnů, týdnů a měsíců. To, že Praha situaci zvládla, je zásluhou také stovek dobrovolníků, bez nichž by byly následky živelní pohromy daleko vyšší. Před rokem měli tito lidé na vlastní kůži možnost poznat rozsah loňské pohromy i velkého lidského utrpení. Škoda na obecním i privátním majetku byla mimořádná a podle odhadu dosahuje 27 miliard korun, ale bez pomoci těch, kteří bez ohledu na čas, zdraví a často s nasazením i vlastního života zasahovali tam, kde bylo potřeba, by škody byly zcela jistě mnohonásobně vyšší. Pražský primátor MUDr. Pavel Bém ve svém vystoupení na benefičním koncertě vyjádřil hlubokou úctu k osobní statečnosti dobrovolníků s přáním a vi-

rou, že jim město v budoucnosti už nenabídne příležitost, aby svou odvahu mohli zopakovat.

V den koncertu byly v prostorách metra a na dalších místech prodávány svíčky ve tvaru lachtana, které zároveň sloužily jako dobrovolné vstupné na koncert. Benefiční vystoupení zhlédlo přes 1 500 návštěvníků a vybraná částka dosáhla 100 000 Kč. Výročí povodní pak na setmělém Žofíně zakončil primátor MUDr. Pavel Bém spuštěním rozžaté svíce na hladinu řeky za hudebního doprovodu Smetanovy Vltavy, jako symbolické připomenutí loňských dramatických událostí. Toho pak následovaly stovky Pražanů, kteří rozsvítili noční Vltavu.

Postavička lachtana provázela všechny akce, konané při příležitosti výročí povodní. (ist)



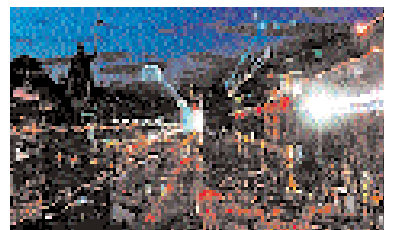
### Uvnitř zářijového čísla také najdete:



#### Evropský týden mobility

strana 3

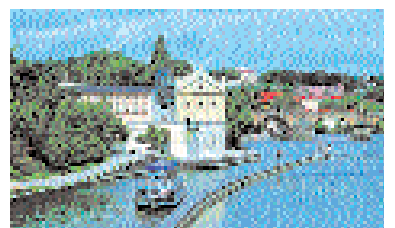
Pozvánka na jednotlivé dny tradiční mezinárodní akce.



#### Energetika a životní prostředí

strana 5

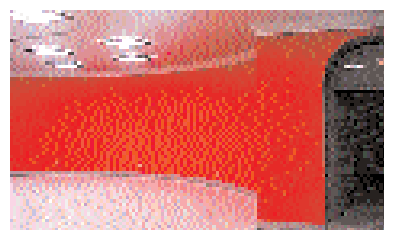
Na přelomu září a října bude veřejně projednáván důležitý dokument.



#### Dveře Musea Kampa dokořán

strana 9

Sbírkový ve zrekonstruovaném objektu budou volně přístupné.



#### Archa a Divadlo v Dlouhé už ve svém

strana 11

I v těchto povodní postižených divadlech bude obnoven provoz.

## Pražský dům v Bruselu v říjnu ožije

### Zastoupení Prahy v Evropské unii nabídne Den otevřených dveří

Také naše hlavní město se zařadilo mezi deset vybraných měst, které se v říjnu v Bruselu zúčastní rozsáhlé akce nazvané „Open Days“.

Hlavním zaměřením „Open Days“ je kromě prezentační aktivity také sdílení zkušeností jednotlivých regionů prostřednictvím jejich zastoupení hlavně v oblasti životního prostředí a také trvale udržitelného ekonomického rozvoje. Prezident Výboru regionů Albert Bore komentoval důležitost akce slovy: „To, že se zde v Bruselu nachází pohromadě více než 200 regionálních zastoupení, nám dává skvělou příležitost vyměnit zkušenosti s tím, jak řešíme problémy v jednotlivých oblastech. Naše říjnové Open Days nám dovolí tuto příležitost využít a diskutovat nejlepší řešení všech možných problémů.“

V Pražském domě proběhne například výstava „City of Prague“, přednáškové a prezentační akce, workshop

„Lisabonská agenda a kandidátské země“, anebo také prezentace východočeského Hradce Králové.

Ve spolupráci s Výborem regionů se akce zúčastní mezi jinými i zastoupení Londýna, Katalánska, Stockholmu a dalších. Během 7.–10. října tohoto roku představí každé vybrané zastoupení program pro široké publikum, které zahrne politiky Evropského parlamentu, zástupce evropských měst a regionů, novináře, pozorovatele z řad kandidátských zemí a také organizací občanského sektoru.

Pražský dům je v rámci evropských struktur respektovaným pojmem a svým zařazením do programu akce potvrzuje svou dobrou reputaci a jednoznačně vyvrací pochybnosti o smyslu jeho existence. (tj)



**PRAGUE INTERNATIONAL MARATHON**

**Nová Mattoni Grand Prix**

- úplně nová rychlejší trať
- všechny běhy opatřeny časomírou
- bohatý hudební a kulturní program
- spousta zábavy pro děti

Staropramen Marathon Music Festival  
jedinečný hudební projekt pod širým nebem

**21. září 2003**

Staroměstské náměstí  
10:45 odčias Běh pro ženy • 5 km  
11:20 Mattoni Barmanský běh  
12:00 Metro Běh pro muže • 10 km

13:30 Maratonská loterie  
odměna všem běžcům - loterie o skvělé ceny

**22. září 2003**

Na Příkopěch - prodejna odčias  
19:00 Solomon In-line Night Party  
zábovná večerní jízda Prahou na in-line bruslích

Registrace a informace o běžcích:  
Maratonské Expo na Staroměstském náměstí  
15. - 20. září, denně 10:00 - 20:00

Tel. 224 919 209 - www.pim.cz

LP179/03/667

## RYCHLÉ ČTENÍ

### 46. ROČNÍK VÝSTAVY WORLD PRESS PHOTO

Primátor hl. m. Prahy MUDr. Pavel Bém se zúčastnil vernisáže výstavy World Press Photo v Karolinu a předal Cenu hl. m. Prahy fotografovi českého původu Antonínovi Kratochvílovi. V Praze se přehlídka prací World Press Photo koná od roku 1990 a už tehdy byla poprvé udělena Cena Prahy. „Za pětadvacet let svého profesionálního působení jsem dostal mnoho cen. Tohoto uznání si však budu hodně vážit, neboť jsem tady vyrůstal a po odchodu v 60. letech jsem se sem toužil vždycky vrátit,“ řekl oceněný fotograf, který zvítězil ve dvou kategoriích soutěže World Press Photo. Šlo o snímek z barmského vězení v kategorii reportáží



a prvenství v kategorii Příroda a životní prostředí za fotografii ženy prodávající maso z antilopy na tržišti v Kongu. Do letošního ročníku soutěže a výstavy World Press Photo přihlásilo na 4 000 profesionálních fotografů ze 118 zemí světa 54 000 snímků. Snímky ze soutěže budou v Křížové chodbě Karolina vystaveny do 24. září.

### OTOPNÉ OBDOBÍ UŽ ZAČALO

Podle vyhlášky č. 152/2001 Sb. otopné období začíná 1. září a končí 31. května následujícího roku. V otopném období se zahájí dodávka tepelné energie, když průměrná denní teplota venkovního vzduchu poklesne pod 13 °C ve dvou po sobě následujících dnech a pokud ani podle vývoje počasí nelze očekávat zvýšení teplot. Podle krátkodobé předpovědi počasí se neočekává takový pokles průměrných denních teplot, aby byly splněny podmínky pro vytápění. „Pokud budou mít zákazníci zájem začít topit, lze individuálním požadavkům vyhovět. To se týká i škol, které rády začínají topit dříve než je zvykem. Záleží pouze na nich a jejich možnostech,“ uvedla mluvčí Pražské teplárenské Šárka Drobná. Pražská teplárenská, a. s., disponuje 50 tepelnými zdroji, celkovou délkou tepelných sítí 617,6 km a zásobuje teplem na 250 tisíc domácností, řadu průmyslových podniků, účelových zařízení a institucí.

### PRAŽSKÝ KOMORNÍ ORCHESTR NA PRAHU SEZONY

Svou koncertní sezonu zahajuje také Pražský komorní orchestr, patříci už 52 let k nejlepším reprezentantům českého interpretačního umění u nás i v zahraničí, jehož činnost je v posledních letech umožňována i díky finanční pomoci hlavního města Prahy. Pozvánku do příštího abonentního cyklu přijal i dirigent Gerd Albrecht, který provede skladby německých autorů a Leoše Janáčka. Na posledním koncertě sezony zazní stěžejní dílo jednoho z nejlepších a neprávem opomíjených českých skladatelů 20. století – Miloslava Kabeláče. Ceny vstupenek zůstaly na úrovni dostupné českým posluchačům a hlavně – jsou již v předprodeji, zahájeném 11. září.

### POZVÁNKA NA OTEVŘENÍ CYKLOSTEZKY

Slavnostní otevření nové cyklostezky v Praze Modřanech se uskuteční 21. září v 10 hodin dopoledne. Cyklostezku otevře primátor hl. m. Prahy MUDr. Pavel Bém spolu s radním pro dopravu Radovanem Šteinerem, náměstkou primátora Mgr. Petrem Hulinským a ing. Janem Bürgermeisterem a zástupci městské části Praha 12. Trasa nové cyklostezky vede od ulice U Kina k ulici U Soutoku, z větší části podél kolejiště a v oblasti lagun pojedou cyklisté po můstku. Stezka je dlouhá téměř 1 045 metrů a široká je tři metry, pouze v místech železniční zastávky je její šíře upravena na dva metry. Stezku vybudovala Technická správa komunikací hl. m. Prahy, hlavní město Praha na její výstavbu vynaložilo zhruba 6,6 milionů korun.

Tuto a další tiskové zprávy naleznete na <http://www.praha-mesto.cz> – Tiskový servis.

# Město opět podpoří dobré projekty

Žádosti o granty pro sport a tělovýchovu a využití volného času dětí a mládeže v Praze na rok 2004 se již podávají!

Od roku 1995 jsou každoročně vyhlašovány tzv. Celoměstské programy podpory sportu a tělovýchovy a Celoměstské programy podpory využití volného času dětí a mládeže. Spadají plně do kompetence odboru uměleckých škol, mládeže a tělovýchovy Magistrátu hl. m. Prahy, od jehož pracovníků jsme také získali základní informace.

Co je třeba vědět především? Na rok 2004 byly pro oblast tělesné výchovy a sportu vyhlášeny grantové programy jednak pro jednotlivé městské části, pro jejich školy a školská zařízení, jednak pro ostatní subjekty, které působí v oblasti sportu a tělovýchovy. Ve sféře volného času se mohou o granty ucházet občanská sdružení dětí a mládeže, občanská

sdružení pracující s dětmi a mládeží a střediska volného času, tedy domy dětí a mládeže.

Prakticky všechny doposud osvědčené programy pro tělovýchovu v nabídce zůstávají i pro rok 2004, novinkou jsou například programy na stavbu přetlakových hal. Ve volnočasových programech došlo jen k drobným úpravám podle součas-

## Budování hrází pokračuje



Foto: Janoslav Jirůčka

V polovině srpna bylo dokončeno osazení pevných patič mobilní protipovodňové ochrany na Malé Straně v úseku mezi Hergetovou cihelnou a Kosařkovým nábrežím, který je součástí 1. etapy budování protipovodňové ochrany. Slavnostní instalace a představení vodorovných hradidel se zúčastnili primátor hl. m. Prahy MUDr. Pavel Bém, náměstek primátora ing. Jan Bürgermeister, zástupci Prahy 1 a další hosté. V Cihelné ulici v Praze 1 byla pak kompletní část smontované hráze představena po dva dny veřejnosti, z pohledu stavebního šlo o odkoušení a převzetí stavby investorem. Hrazení bylo po demontáži převezeno do areálu firmy SEZAM, která mobilní protipovodňové ochrany skladuje a provozuje.

### Redakční fotofejeton

## Kalifornský Oakland na pražském Žižkově

Tento rok se v kalifornském Oaklandu hrál významný zápas v americkém fotbalu. Celé město jako jeden člověk pevně věřilo ve výhru. Domáci však prohráli. Vzápětí propukla davová psychóza a lidé zapalovali domy, auta a ničili vše, co jim přišlo do cesty. Oakland má výbušnou energii ve všech směrech. Jak destruktivní, první místo v počtu vražd za rok v USA, tak i pozitivně tvůrčí. Mladá americká umělkyně Spy měla možnost žít mezi oběma směry. Co se týče pozitivně tvůrčího, byla svědkem obrovského kulturního růstu. Undergroundové umění, malování billboardů, pirátská rádia, karnevalové představení ve starých továrnách apod. Oakland je přemíra energie, ubírající se dvěma naprosto rozdílnými cestami. Lidé mají své ideály,

tvoří věci a zároveň se navzájem ničí. Nyní žije Spy v Praze a s ní dorazil i Oakland. Má podobu uměleckých děl: fotografie, olejomalby, koláže a ostatní techniky zachycují pocity lidí žijících v tomto městě. Sama Spy je autorem několika děl. Dále je tu zastoupen i Barry Magee, umělec, který propojil umění ulice s uhlazeným uměním. Jeho práce jsou k vidění v muzeích a galeriích po celém světě. Bránou do jiného světa je útulná galerie ve Fibichově ulici č. 4 na pražském Žižkově. Občané této čtvrti zde mají možnost nahlédnout do snů a pocitů lidí, kteří v Oaklandu žili a vyrůstali. Návštěvník bude vtažen do situací a okamžiků, které – ač se odehrály na míle daleko – nejsou s bytím v Praze až tak odlišné.

Petr Solil

### Konzultační středisko ke zpracování projektů pro sport a tělovýchovu:

OMT MHMP

odd. tělovýchovy

Na Strži 35a, Praha 4

kontaktní osoby:

Romana Beková, tel.: 236 005 914

Michal Hanzlík, tel.: 236 005 913

Jana Knotková, vedoucí oddělení TV, tel.: 236 005 907

e-mail: jmeno.prijmeni@cityofprague.cz

### Konzultační středisko ke zpracování projektů pro využití volného času:

OMT MHMP

Na Strži 35a, Praha 4

2. patro

Od 8. 9. 2003 vždy:

Po–Pá 8.00–12.00 hod.

Po, Út, Čt a Pá 13.30–15.00 hod., St 13.30–17.30 hod.

kontaktní osoby:

L. Čuta, R. Patrasová, M. Odstrčilová

Mgr. L. Jiráčková (vedoucí odděl. mládeže)

tel.: 236 005 908, 236 005 909, 236 005 925, 236 005 906

e-mail: lubos.cuta@cityofprague.cz, libuse.jirackova@cityofprague.cz,

radka.patrasova@cityofprague.cz, michaela.odstrcilova@cityofprague.cz

Na závěr ještě nápověda ke snadnějšímu hledání na internetu:

[www.praha-mesto.cz](http://www.praha-mesto.cz)/dále volit: **chci vědět/výchova a vzdělání/granty**

případně: [www.praha-mesto.cz](http://www.praha-mesto.cz)/další volba: **magistrát/informace z odborů/odbor uměleckých škol mládeže a tělovýchovy.**

ných potřeb sdružení. Realizace programů bude záviset na výši částky vyčleněné z rozpočtu hlavního města Prahy pro uvedené oblasti na rok 2004.

Konkrétní rozpis jednotlivých programů je poměrně podrobný, liší se i data uzávěrek, proto doporučujeme všem, kteří se chtějí se všemi

podmínkami pro udělení grantů seznámit, aby využili služeb magistrátního webu, případně aby se obrátili na pracovníky odboru uměleckých škol, mládeže a tělovýchovy (tel. 236 005 901), anebo aby navštívili Informační středisko MHMP v přízemí Nové radnice na Mariánském náměstí.



**Příležitost, která se často neopakuje: Den otevřených dveří v archivu!**

Archiv hlavního města Prahy zve všechny Pražany na Den otevřených dveří, který se bude konat ve čtvrtek 9. října 2003 od 9 do 17 hodin. Návštěvníci budou mít ojedinělou příležitost prohlédnout si depozitáře, konzervátorský ateliér a další zajímavá pracoviště v jedné z našich nejmodernějších archivních budov v Praze 4-Chodově, Archivní 6. A ještě malá prosba na závěr: skupiny nad 10 účastníků prosíme, aby si termín prohlídky předem rezervovaly telefonicky na čísle 236 004 088.



Foto: Petr Solil

# Evropský týden mobility

Změnit dopravní chování obyvatel tak, aby omezili používání osobních automobilů při cestách po městě, a tím přispěli k zlepšení kvality pošramocného životního prostředí, to je hlavním cílem Evropského týdne mobility, který se letos uskuteční s oficiální podporou Evropské komise EU ve dnech 16.–22. září. Celou řadou akcí ho podpoří i hlavní město Praha. „Nechceme lidem nic zakazovat, blokovat, uzavírat, přikazovat, ale spíše motivovat je a ukazovat jim výhody jiných druhů dopravy, než je automobilová,“ zdůraznil pražský radní Radovan Šteiner, který má oblast dopravy v metropoli na starosti.



**Jakým způsobem se tedy Praha přihlásí k Evropskému týdnu mobility?**

Vyjádríme mu podporu a současně zorganizujeme několik akcí. Dá se říci, že každý z těch sedmi dnů bude věnován prezentaci a propagaci vždy jednoho moderního druhu dopravy. Uskuteční se například Den železnice, další bude Den cyklistiky nebo Den otevřených dveří Dopravního podniku hlavního města Prahy. Evropský týden mobility vyvrcholí v Praze v pondělí 22. září Dnem městské hromadné dopravy.

**V čem bude spočívat?**

V tento den budou k dispozici cestujícím jednodenní bezplatné příležitostné jízdenky pro jízdu v prostředcích městské hromadné dopravy. Získat je budou moci občané již při Dnu otevřených dveří Dopravního podniku hlavního města Prahy a také například i na jednotlivých radnicích, které se do tohoto projektu zapojí. Cestující je získají také v informačních střediscích DP. Jízdenka bude svým grafickým ztvárněním unikátní a bude to tedy i svým způsobem propagační předmět.

**Den městské hromadné dopravy bude zároveň i Dnem bez aut. Nebudete při něm například uzavírat některé lokality či ulice pro osobní automobily?**



Ne, to opravdu nebudeme, i když to někteří ekologičtí aktivisté nejen po nás, ale i po ostatních městech požadují. Důvod pro to máme velmi závažný. Pražská dopravní síť zažívá v letošním létě výrazný nápor, kdy na ní musíme po povodních provést daleko více rekonstrukčních prací, než tomu bylo v minulých letech. Navíc v loňském roce kvůli zasedání NATO nebylo možné ani tolik oprav dělat. Uzavírky silnic se nám proto na letošní léto a brzký podzim hodně zkoncentrovaly. Za této situace proto nemáme zájem zavírat nějaké ulice či lokality jenom proto, abychom tím udělali jakési proklamativní gesto. Vedlo by to totiž ke kolapsu dopravy, a to určitě nechceme. Navíc si myslím, že to je i zbytečné. Já jsem ochotný obhajovat uzavírky tam, kde to je z praktických důvodů nezbytně nutné. Ale nikoliv z důvodů propagačních. Mne i mé kolegy radní v tomto přesvědčení utvrzuje i zkušenost z letošního léta, kdy se setkáváme s výrazně negativními reakcemi Pražanů, návštěvníků metropole i sdělovacích prostředků na nutná omezení v dopravě, které vyvolaly nezbytné rekonstrukce silnic zejména po loňské povodni.

**Jakou cestu tedy upřednostňujete?**

Cestu pozitivní. To znamená, že místo zákazů, blokad, uzavírek a příkazů chceme lidi motivovat k využívání jiných druhů dopravy, než je automobilová. Mám tím na mysli zejména veřejnou dopravu. Proto velká část městem podporovaných akcí v rámci Evropského týdne mobility bude velmi výrazně zaměřena na prezentaci a propagaci služeb právě této dopravy.

**Jednou z těch akcí má být i otevření nové cyklistické stezky v Modřanech...**

Je to zhruba kilometr dlouhý úsek velmi kvalitní cyklistické stezky. Je tři metry široká a vede po samostatném tělese. Vlastně je to další etapa cyklistické stezky na jihu Prahy podél Vltavy, která by se měla v budoucnu prodloužit až za hranice metropole. V letošním roce dáváme na budování cyklostezek téměř 30 milionů korun. Předpokládám, že v příštím roce to bude obdobná částka.

**Evropský týden mobility je ale časově omezená akce. Děláte také něco systematického pro zvýhodnění veřejné dopravy?**

Dlouhodobě dotujeme veřejnou dopravu na území hlavního města Prahy, a to pokrytím osmdesáti procent jejich nákladů. Je to v rámci Evropy naprosto unikátní situace. Na každou korunu, kterou obyvatel Prahy vynakládá na nákup jízdenky nebo kupónu MHD, my dokládáme z městského rozpočtu zhruba další čtyři koruny. V ostatních evropských městech je to procento krytí nákladů ze strany cestujícího výrazně vyšší, a to od 30 do 50 procent. Jsou samozřejmě i města, jako například Londýn, která jdou ještě nad těch padesát procent. My tímto směrem jít ale nechceme.

**Co tedy budete v tomto směru prosazovat?**

Chceme držet poměr mezi platbou cestujících a příspěvkem městského rozpočtu na pokrytí nákladů MHD od 1:4 do 1:3. Samozřejmě další miliardy korun investujeme do veřejné dopravy například na nákup a modernizaci vozového parku a novou výstavbu tratí metra a tramvají. Městská hromadná doprava je tak daleko největší položkou v městském rozpočtu a spotřebovává zhruba třetinu ze všech rozpočtových výdajů města. Budu usilovat o to, aby tomu bylo tak i nadále, protože je to podle mne nejlepší cesta, jak upřednostnit veřejnou dopravu v Praze před dopravou individuální.

## Akce v rámci Evropského týdne mobility:

**úterý 16. září a středa 17. září** – Dny bezpečného města s plynulou MHD: zvýšený dozor policie nad dodržováním pravidel silničního provozu ve městě se zaměřením na plynulý provoz (preferenci) MHD

**čtvrtek 18. září** – Lepší město pro děti: v provozu budou všechna dětská dopravní hřiště, budou uspořádány besedy pro děti s dopravní tematikou na několika základních školách a bude v provozu mobilní dětské dopravní hřiště městské policie

**pátek 19. září** – Den železnice: propagační akce k postavení železnice v městské a příměstské dopravě, zejména k zapojení železnice do Pražské integrované dopravy, která se uskuteční na Masarykově nádraží

**sobota 20. září** – Den otevřených dveří Dopravního podniku hl. města Prahy: Den otevřených dveří v areálu Ústředních dílen DP, depa metra a autobusových garáží DP Hostivař

**neděle 21. září** – Den cyklistů: otevření cyklistické stezky v Modřanech a propagace cyklistické dopravy

**pondělí 22. září** – Den MHD: DP nabídne bezplatnou příležitostnou jízdenku na MHD, s kterou mohou v tento den jezdit cestující zdarma v tramvajích, autobusech a v metru.

## Dopravní výchova hrou

Hlavní město Praha věnuje velkou pozornost a nemalé finanční prostředky na prevenci dopravní neohodovosti ve svém regionu. Prostřednictvím Ústavu dopravního inženýrství a ve spolupráci s ministerstvem dopravy se podílí na všech celostátně organizovaných dopravně výchovných akcích pro děti i pro dospělé účastníky silničního provozu. Důraz klade především na dopravní výchovu dětí školního a předškolního věku. Jednou z nejlépe osvědčených forem dopravní výchovy je systematický výcvik na dětském dopravním hřišti. V Praze je 8 stálých dětských dopravních hřišť, kde probíhá výcvik podle stanoveného harmonogramu. Na všech těchto hřištích probíhá systematický výcvik žáků základních škol zdarma. Seznam stálých dětských dopravních hřišť na území hl. m. Prahy:

**DDH v Praze 2, Ke Karlovu 1**  
Provozovatel: Muzeum policie, Ke Karlovu 1, Praha 2  
**DDH v Praze 3, ul. Jilmová**

Provozovatel: Sportovní a rekreační areál Pražáčka, Za Žižkovskou zovnou 17, Praha 3  
**DDH Praze 5, Chaplinovo nám. 615**

Provozovatel: Základní škola Chaplinovo nám. 615, Praha 5

**DDH v Praze 6, Na Vypichu**  
Provozovatel: Dům dětí a mládeže v Praze 6, U Boroviček 1

**DDH v Praze 7, Na Výšinách**  
Provozovatel: Dům dětí a mládeže v Praze 7, Šimáčkova 16

**DDH v Praze 8, Nad Rokoskou**  
Provozovatel: Servisní středisko, Šišková 1223, Praha 8

**DDH v Praze 9, ul. Jandova**  
Provozovatel: Dům dětí a mládeže v Praze 9, Měšická 720, Praha 9

**DDH v Praze 10, ul. Jahodová**  
Provozovatel: Základní škola Jahodová 2800, Praha 10

**Dětské dopravní hřiště v Praze 4 při ZŠ Jánošíkova** by mělo být dokončeno v roce 2003.

**ZDROJ: Ústav dopravního inženýrství hlavního města Prahy**



Foto: Jana Šneřková

## RYCHLÉ ČTENÍ

### PRAHU ČEKÁJÍ PODZIMNÍ DOPRAVNÍ OMEZENÍ

Nejvíce dopravních omezení zažila Praha během léta. Některé z uzavírek však ovlivní dopravu i v podzimních měsících, jak potvrzuje přehled, který vám přinášíme.

### Rekonstrukce komunikace Meteorologická v úseku Novodvorská–Libušská

**Objížďka pro nákladní dopravu nad 3,5 tun:** trasa je vedena po komunikacích Kunratická spojka Libušská–Podchýšská–Hornocholupická–Čs. exilu–Kolarovova, pro ostatní dopravu a MHD je objížďná trasa vedena po komunikacích Novodvorská–Chýnovská–Libušská.

Termín: 26. 8.–2. 12. 2003

### Výstavba městského okruhu – ulic Plzeňská, Kartouzská, Radlická, Mozartova

**Současný stav:** postupné uzavírky jízdních pruhů dle postupu prací (doprava je vždy zajištěna minimálně v jednom jízdním pruhu pro každý směr jízdy).

Termín dokončení: 08/2004

### Výstavba trasy metra IV. C – ulic Střelnická, Pod Sídlištěm, Nad Šutkou, Klappkova, Hornátecká, Čimická

**Současný stav:** postupné uzavírky částí komunikací dle postupu prací, (doprava je vždy zajištěna minimálně v jednom jízdním pruhu pro každý směr jízdy). V rámci výstavby čtvrtého úseku trasy C metra, kterým bude zajištěna obsluha severní terasy.

Předpokládaný termín ukončení: 08/2004

### Oprava havárie vozovky ulic Českomoravská (Jarov–Pod Táborem)

**Současný stav:** uzavírka jednoho jízdního pruhu a zachování obousměrné dopravy v jednom jízdním pruhu v každém směru je důsledkem nutnosti provádění za provozu stoky, kdy došlo k její úplné devastaci a následnému propadu vozovky.

Termín: 1. 12. 2002–30. 6. 2004

### Rekonstrukce komunikace Českomoravská úsek Balabenka–Harfa

**Současný stav:** úplná uzavírka komunikace z důvodu dlouho odkládané rekonstrukce, která je dnes nezbytná pro zajištění dopravní obsluhy nové haly budované k mistrovství světa v ledním hokeji v příštím roce.

Termín: 28. 6. 2003–31. 3. 2004

### Výstavba KC EDEN, komunikace U Slávie úsek Vladivostocká–Pod altánem

**Současný stav:** postupná uzavírka jízdních pruhů podle postupu prací (doprava vždy zajištěna minimálně v jednom jízdním pruhu pro každý směr jízdy), je součástí dostavby dopravní infrastruktury v souvislosti s výstavbou nového kulturního a obchodního centra.

Termín: 19. 5.–15. 11. 2003

### Rekonstrukce Lahovického mostu po povodni 2002

**Současný stav:** uzavírka poloviny mostu, doprava vedena obousměrně v druhé polovině mostu ve dvou jízdních pruzích pro každý směr jízdy je součástí generální opravy mostu, který byl na této významné dopravní trase v havarijním stavu.

Termín: 11. 7. 2003–30. 11. 2004

### Havarijní oprava kanalizačního spadiště v prostoru křižovatky Vinohradská–Ležerova

**Současný stav:** šířkové omezení jízdních pruhů je součástí rekonstrukce kanalizační stoky zajišťující odvedení odpadních vod z oblasti Vinohrad.

Termín: 1. 6.–30. 11. 2003

### Výstavba kanalizace Praha–Dolní Měcholupy

**Komunikace Kutnohorská (Ústřední–Dolnoměcholupská)**

**Současný stav:** částečná uzavírka komunikace, doprava zachována po zbývajících částech komunikace v každém směru v jednom jízdním pruhu. Je součástí výstavby infrastruktury v této městské části.

Termín: 21. 7.–14. 9. 2003

# Mattoni Grand Prix se běží v neděli 21. září

Sedmý ročník Mattoni Grand Prix má zbrusu novou, velmi atraktivní trať, všechny běhy jsou navíc opatřeny časomírou s elektronickými čipy a pro běžce je připravena i další zajímavá novinka – loterie o nádherné ceny od partnerů PIM.



V programu nedělního sportovního programu jsou tři nové běhy – adidas Běh pro ženy na 5 km a Metro Běh pro muže na 10 km (oba běhy jsou určeny elitním atletům i široké veřejnosti) a nakonec speciální závod barmanů Mattoni Barmanský běh, který osvěží sportovní běžecké klání.

Nová je i trasa závodu. Jednotlivá kola trati závodu se prodlouží z původního 1 km na celých 5 km, neopustí však historické centrum Prahy a utvoří smyčku kolem Staroměstského náměstí. Prodloužený okruh zajistí běžcům větší prostor na trati, sníží počet uběhnutých kol a jistě zvýší již tak strhující zážitek z průběhu historickým centrem města.

K maratonským běhům patří tradičně i zábava. Po celé trase budou běžce bavit hudební skupiny,

jejich fanoušky i náhodné návštěvníky je připraven skutečně bohatý kulturní program, známí moderátoři, autogramiády slavných sportovců a hudební produkce Rádía City. Pro maminky, ale i tatínky je pak na Staroměstském náměstí připraven dětský koutek s asistentkami, které budou hlídat malé ratolesti, zatímco se jejich rodiče budou věnovat sportu.

Jak se lze k oběma běhům zaregistrovat? Buď osobně v Maratonském EXPO od 15. do 20. září přímo na Staroměstském náměstí (denně od 10 do 20 hodin), anebo zasláním vyplněné přihlášky faxem nebo poštou na adresu PIM spolu s kopií o zaplacení registračního poplatku. K tomu, aby byla vaše registrace úplná, je nutno následně vyzvednout startovní číslo a startovní tašku v Maratonském EXPO. Registrace na jed-



#### TRASA:

**Start:** Staroměstské náměstí – Železná – Ovocný trh – Celetná – Staroměstské náměstí – Pařížská – náměstí Curieových – Na Františku – Hradební – Rásovnka – Štefánikův most – nábreží Edvarda Beneše – U Plovárny – Kosárkovo náměstí – Mánesův most – náměstí Jana Palacha – 17. listopadu – Pařížská – **Cíl:** Staroměstské náměstí

notlivé závody Nové Mattoni Grand Prix bude ukončena 20. září 2003. Pokud se zaregistrujete do 14. září, registrační poplatek bude činit 300 Kč. Při registraci po otevření Maratonského EXPO (od 15. září 2003) je registrační poplatek 400 Kč.

Po zaplacení registračního poplatku obdržíte startovní tašku, ve které naleznete oficiální tričko MGP 2003, Maratonský Magazín a drobné dárky od partnerů. Pro každou z účastnic adidas Běhu pro ženy je navíc připravena pozornost v podobě kosmetiky od firmy Coty. Startovní tašky a čipy jsou k vyzvednutí v Maratonském EXPO od 19. do 20. září 2003, denně od 10 do 20 hodin. V den závodu pak od 7 do 9.30 hodin.

Pořadatelé věří, že strhující sportovní zážitek vynahradí všem milovníkům benzínu poněkud ztížený pohyb centrem Prahy 1. Nechte svá auta doma a přijďte si změřit své síly se světovými atlety! Více o všech akcích se dozvíte na [www.pim.cz](http://www.pim.cz).

#### Program Nové Mattoni Grand Prix 2003:

- 10.45 – Start adidas Běhu pro ženy
- 11.20 – Start Mattoni Barmanského běhu
- 12.00 – Start Metro Běhu pro muže
- 13.30 – Maratonská tombola pro všechny účastníky MGP 2003



## Bezplatné testování na HIV protilátky V provozu už je více než devadesát kilometrů kolektorů

Česká společnost AIDS pomoc poskytuje anonymní a bezplatné testování na HIV protilátky. Testování se provádí v zařízení společnosti – v pražském Dómě světla, v ulici Malého 3, v Praze 8-Karlíně – každé pondělí od 16 do 19 hodin a ve středu od 9 do 12 hodin.

Pražský Dům světla, který byl otevřen v srpnu 1999, je bezpečným centrem pro kohokoliv, jehož život je ovlivněn nemocí AIDS, to znamená nejenom pro lidi postižené tímto virem, ale také pro jejich přátele, partnery i členy rodin. Centrum nabízí široký rejstřík služeb a všimá si také otázek spojených s diskriminací, předsudky a neinformovaností na všech úrovních. Tato oáza klidu příchozím zajišťuje maximální soukromí.

Dosud ambulanci navštívilo 2 752 zájemců, bylo provedeno 2 536 odběrů s výsledkem 9 nových diagnostikovaných případů infekce HIV. Na provoz testovací ambulance dohlíží Národní referenční laboratoř Státního zdravotního ústavu. (ist)

#### Kontakty

Dům světla: tel.: 224 81 4284, nonstop Linka pomoci: 224 810 702, e-mail: [AIDS-pomoc@iol.cz](mailto:AIDS-pomoc@iol.cz), internet. stránka: <http://web.telecom.cz/AIDS-pomoc>

Bez kolektorů, jimiž jsou podzemím vedeny životně důležitá vedení plynu, vody, elektřiny, ale také datové kabely, si není možné představit moderní aglomerace. Praha nijak nezaostává za zahraničními velkoměsty, naše zkušenosti jsou dokonce v mnoha případech užitečné při budování podobných staveb v Evropě i v Asii.

Každý kolektor je projektován tak, aby do jeho prostoru bylo možné ukládat podle potřeby další sítě bez narušení povrchu komunikací v dané lokalitě. Veškerá zavadění kabelů a potrubí se totiž provádějí montážními poklopy. Odpadá tak opakované provádění výkopů na komunikacích a chodnicích. Navíc lze prakticky nepřetržitě sledovat technický stav všech vedení – zvyšuje se tak

bezpečnost rozvodů a jejich údržba je daleko snadnější. „Pro Prahu je nesmírně důležité, že i na území Pražské pásmkové rezervace, kde už prakticky není místo pro pokládku nových sítí, umožňuje systém kolektorů na relativně velmi malém příčném průřezu vtěsnat řadu vedení, včetně datových a telekomunikačních kabelů,“ říká radní hl. města Prahy Pavel Klega. „K dnešnímu dni je základní síť v centru města tvořena již zprovozněnými kolektory Rudolfinum, Nová radnice, Celetná, Tylovo divadlo, Rytířská, Václavské náměstí, Panská, Opletalova, Příkopy, spojení ke Státní opeře a na Anenské náměstí a náměstí I. P. Pavlova. Letos zahajovaná stavba kolektoru Vodičkova na tuto síť navazuje a umožní uložení veškerých sítí od Václavského náměstí až

k Novoměstské radnici na Karlově náměstí. V blízké budoucnosti se počítá s výstavbou kolektoru Revoluční, který spojí centrum města s kolektorem na nábreží Ludvíka Svobody a umožní tak propojení páteřních sítí z oblasti Karlína s centrem. Dále se připravuje výstavba kolektoru, který spojí rozvodny Karlov a Smíchov – tudíž vedené kabely 110 KV zabezpečí vysoké energetické nároky Smíchova, umožní vodovodní spojení přes Vltavu a logicky také propojení datové.“ Dodejme, že hlavní město Praha hraje v plném rozsahu výstavbu kolektorů, zatímco provozní náklady a údržbu platí správci jednotlivých sítí. Vedení města počítá s tím, že k výstavbě nových kolektorů využije v příštích letech i zdroje z fondů Evropské unie.

# Energetická koncepce Prahy a životní prostředí

Na základě zákona č. 406/2000 Sb., o hospodaření energií, bylo v roce 2002 zahájeno zpracování Územní energetické koncepce hlavního města Prahy, včetně posouzení jejího vlivu na životní prostředí. Územní energetická koncepce odráží strategickou představu města v oblasti zásobování a hospodaření energií na území hlavního města Prahy v příštích 20 letech.

Zaměření koncepce, stanovení jejích cílů i způsobů jejich dosažení bude mít významný vliv i na životní prostředí Pražanů. Obsahem koncepce jsou nejen technické informace o využití energetických zdrojů na území města, ale i vyhodnocení zájmů společnosti a obyvatel Prahy, formulace rozvojových priorit a způsobů jejich dosažení. Z toho důvodu jsou součástí prací na energetické koncepci i veřejná slyšení, která dávají každému možnost se vyjádřit k připravované koncepci i k jejímu hod-

nocení vlivů na životní prostředí.

Předmětem koncepce je na základě analýzy dosavadního vývoje a stávajícího stavu vyhodnotit možnosti vývoje energetického hospodářství a zásobování energií do budoucna, včetně úspor energie a obnovitelných zdrojů energie. Na základě stanovených priorit bude vybrána vhodná varianta rozvoje, která odpovídá zájmům a cílům města a budou navržena proveditelná opatření, která nasměrují budoucí vývoj požadovaným směrem. Součástí koncepce je i strategické posouzení vlivů na životní prostředí (SEA), jehož obsah je dán zákonem č. 244/1992 Sb., o posuzování vlivů rozvojových koncepcí a programů na životní prostředí. Jeho podstatou je zpracování environmentálních principů do územní energetické koncepce, zhodnocení vlivu koncepce na životní prostředí a to vše se zapojením veřejnosti do přípravy koncepce i posouzení vlivů.



Foto: Karel Oudín

Zadavatelem prací je Magistrát hl. m. Prahy a zpracovatelem je SEVEN, Středisko pro efektivní využívání energie,

o. p. s. Strategické hodnocení vlivů na životní prostředí provádí Centrum pro komunitní práci ve spolupráci s experty

z Regionálního environmentálního centra ČR. Informace o Územní energetické koncepci a posuzování jejích vlivů na životní prostředí jsou průběžně zveřejňovány na internetových stránkách SEVEN ([www.svn.cz](http://www.svn.cz)), odkazy jsou i na stránkách Magistrátu hl. m. Prahy a CpkP ([www.praha-mesto.cz](http://www.praha-mesto.cz), [www.cpkp.cz](http://www.cpkp.cz)). Zde naleznete informace o vlastní připravované koncepci a procesu posuzování jejích vlivů na životní prostředí, harmonogram prací, ale také možnost připomínkovat zpracování a obsah koncepce a její vliv na životní prostředí. Veřejná projednání jsou plánována na 25. září a 9. října 2003 (vždy od 13.00 hod.) a budou se konat ve velkém sále Městské knihovny na Mariánském nám. v Praze 1. Připomínky můžete zaslat i elektronicky na adresy [ekoprogram@cpkp.cz](mailto:ekoprogram@cpkp.cz) nebo [seven@svn.cz](mailto:seven@svn.cz). Zpracování územní energetické koncepce hl. m. Prahy koordinuje Řídicí výbor pod vedením radního RNDr. Miloše Gregara. (kub)

## Dožínky na Toulcově dvoře

Dožínková slavnost spojená s jarmarkem, bohatým kulturním programem a dílničkami proběhne v sobotu 20. září v Ekologickém centru hl. m. Prahy Toulcův dvůr v Praze 10. Dožínky se konají již počtvrté a patří do řady programů, kterými si připomínáme bohaté tradice naší minulosti.



Pro veřejnost budou mimo jiné připraveny tvůrčí dílničky, jako je mlácení cepem, drcení zrní, pečení chlebových placek či výroba předmětů ze slámy a draků, a dále pak folklórní vystoupení, prodej drobných předmětů nebo možnost občerstvit se. Program proběhne od 10 do 18 hodin. Vstupné je pro dospělé 50 korun, pro děti od 6 let, studenty a důchodce 30 korun. Rodinné vstupné, které platí pro dva dospělé a dvě děti činí 120 korun.

Bližší informace a místo konání: EC Toulcův dvůr, Kubatova 32/1, Praha 10-Hostivař, tel.: 271 750 548, e-mail: [botic@ecn.cz](mailto:botic@ecn.cz), [www.Toulcuvdvur.cz](http://www.Toulcuvdvur.cz)

Spojení do Toulcova dvora: ze stanic metra Skalka, Vysočanská a Opatov bus č. 177 do stanice Chudenická.

### Historie dožínkových slavností

Sklizeň patřila odjakživa k nejdůležitějším ročním obdobím. Od setí až po sklizeň se hospodáři starali, aby úroda byla dobrá. Všechno hospodářovo úsilí směřovalo ke zdárným žním. Podařilo-li se včas sklídnout úrodu do stodol, byl to vždy důvod k velké radosti.

Dožínková slavnost začala již na strništi. Když se vázalo poslední obilí, přinesla děvečka od hospodáře kromě chleba putnu piva a několik žejdlíků kořalky a pak všichni společně jedli, pili a tancovali. Nakonec uvili ze všech druhů obilí věnec, vpletli kvítí a s velkou slávou a jásotem táhli na hospodářův dvůr. Tam mladá žnečka, která byla ozdobena věncem z obilí a kvítí, věnec slavnostně předala hospodáři a jménem všech ženů popřála štěstí a zdraví. Ženci pak na oplátku dostali jídlo a pití. Dlouho do noci všichni tancovali, výskali a zpívali dožínkové písně. Když se rozcházeli, děkovali hospodáři a hospodyně s přáním za rok se opět se všemi ve zdraví setkat.

Marie Moravcová

### Volný čas dětí a rodin

#### • 15. 9. 2003 – Co se děje na zahrádce

Sklizeň patří mezi nejkrásnější období v roce. Voňavé a krásně zbarvené plody putují ze zahrady do kuchyně, spížírný či sklepa. Ovoce a zelenina určené k pozdější spotřebě se musí předem zpracovat. Toto odpoledne se budeme věnovat posklizňovému zpracování plodů na zajímavé a zdravé pochoutky. Program proběhne od 16.00 do 18.00 hodin. Účastnický poplatek: dospělí 30 Kč, děti, studenti a důchodci 20 Kč.

#### • 20. 9. 2003 – Dožínky

Podaří-li se včas a dobře dostat obilí do stodol, je to důvod k velké radosti. Děkovné obřady jsou prastaré. Akce proběhne od 10.00 do 18.00 hodin. Vstupné: dospělí 50 Kč, děti, důchodci a studenti 30 Kč, rodinné 120 Kč.

#### • 29. 9. 2003 – Zpracování lnu

Během tohoto odpoledne si vyzkoušíte, co všechno je potřeba udělat, než můžete sprádat nit. Zkusíte si i tkaní na stavu. Začátek jednotlivých cyklů: 14.00, 15.30 a 17.00 hodin. Účastnický poplatek: 25 Kč.

#### • 4. 10. 2003 – Svátek barvení lesů

Podzimní lesy i trocha romantiky starých železnic vás čekají během návštěvy Chráněné krajinné oblasti Krivoklátsko.

Účastnický poplatek činí 50 Kč. Pojedeme vlakem ze Smíchovského nádraží mezi 8.00 a 9.00 hodin. Všem přihlášeným zavoláme včas přesné informace o odjezdu (nutnost sledování neustálých změn v jízdních řádech). Bližší informace a přihlášky na tel. 271 750 548.

#### • 6. 10. 2003 – Obrázky „Níťáky“

Podzimní tvořivé dílničky předznamenávají blížící se Vánoce. Můžete si „unítovat“ betlémek a zpestřit tak vánoční výzdobu vašeho bytu. Přineste si s sebou pouze malé kladívko a jehlu s velkým ouškem. Program proběhne od 15.00 do 18.00 hodin. Je nutné přijít včas, abychom mohli pracovat společně. Účastnický poplatek ve výši 100 Kč zahrnuje dřevěný rámeček a sněhurku. Prosíme, hlase se do 30. září na tel. 271 750 548. Kapacita akce je omezená.

#### • 11. 10. 2003 – Hrátky s podzimem

Říjen je měsícem babího léta. Všichni společně můžeme oslavit tento krásný čas výrobou předmětů z přírodních materiálů, jakými jsou žaludy, kaštiny, šípky, šust, anebo výtvarných dílek z kamenů, papíru či kůže. Navíc získáte možnost vyrobit si ptačí krmítko nebo budku, či ochutnat brambory pečené v popelu... Program proběhne od 10.00 do 17.00 hodin. Vstupné: dospělí 50 Kč, děti, studenti a důchodci 30 Kč, rodinné 120 Kč.

## Pražský den železnice bude už za týden!

U příležitosti Pražského dne železnice připravuje Klub železničních modelářů Praha 3 výstavu kolejišť a železničních modelů, která proběhne od pátku 19. do neděle 21. září v kulturním sále pražského Hlavního nádraží. V provozu se představí velké klubové modulové kolejiště o délce 20 metrů. Účast na výstavě přislíbilo i několik dovozců a prodejců modelové železnice. Součástí programu budou také jízdy historických souprav po pražském železničním uzlu. Na nádražích v Braníku a Dejvicích se může veřejnost setkat s dobovými „figurkami“ c. a k. monarchie, výstavou vozidel, anebo uměním flašinetářů. Další informace lze také získat na internetových stránkách [www.volny.cz/kzm.praha](http://www.volny.cz/kzm.praha).



## Drogová poradna

Internetová anonymní drogová poradna na adrese [www.drogovopradna.cz](http://www.drogovopradna.cz) provozovaná občanským sdružením SANANIM od roku 2001 je určená nejen uživatelům drog a experimentátorům, ale i jejich rodinám, partnerům a celému sociálnímu okolí. Dotazy zodpovídají odborníci sdružení SANANIM (lékaři, psychologové, terapeuti...). V současné době je na stránkách poradny dostupný archiv s více než čtyřmi tisíci zodpovězenými dotazy!

Na stránkách poradny lze také nalézt kvalitní a užitečné informace nejen o drogách, ale i rubriku pro rodiče, drogovou legislativu, informace o možnostech léčby závislosti i o nejčastějších nemocech spojených s užíváním drog a mnoha dalších.

Cílem této poradny je účinné působení jak v oblasti prevence, tak i v oblasti tzv. harm reduction, což znamená minimalizaci zdravotního a sociálního poškození uživatelů nealkoholových drog.

Její velkou výhodou je anonymita, která umožňuje pomoci i těm, kteří by se na běžnou odbornou instituci neobrátili. A dále snadná dostupnost z kteréhokoli místa v republice, tedy i z míst, která nemají specializovaná zařízení zabývající se drogovou problematikou.

Své služby poskytuje Drogová poradna ZDARMA. Občanské sdružení SANANIM (Praha 9, 190 00, Novovysočanská 604A) je největší a nejstarší nezávislá organizace zabývající se prevencí a léčbou závislosti na nealkoholových drogách v ČR. Generálním partnerem, o. s., SANANIM je Česká spořitelna, a. s.

# Energetika již není největším zdrojem znečištění

**Nikoliv výroba a distribuce elektrické energie, ale doprava drží v hlavním městě primát v podílu na znečišťování ovzduší. Spotřeba energie sice pomalu roste, pro její výrobu ale využíváme ekologičtějších druhů paliva.**

Došlo k zásadní přeměně původně extenzivního hospodaření s „lacinou“ energií k efektivnějšímu hospodaření, které je zároveň podstatně více šetrné k životnímu prostředí. Mezi nejvýznamnější přínosy tohoto vývoje pro

růstá zejména vlivem nové výstavby počet odběrných míst, přičemž počet obyvatel na jedno odběrné místo klesá. V porovnání s rokem 1999 spotřeba elektřiny v domácnostech na obyvatele stoupla v roce 2002 o 39 procent, zatímco celková spotřeba na obyvatele stoupla o 37 procent. V posledních dvanácti letech měly vliv na spotřebu domácností ceny elektřiny, které byly až do roku 1996 velmi nízké a dokonce nižší, než ceny elektřiny nakupované od ČEZ.

**Energetická koncepce hlavního města může být úspěšná, pokud se její opatření podaří pevně uvést do praxe...**

Bezesporu. Počítáme s celou řadou různých nástrojů. Některé vyplývají přímo z již platných zákonů, jako jsou například povinné energetické audity, poplatky za znečišťování ovzduší a zákaz určitých druhů paliv. Dále jsou to opatření související s územním a stavebním řízením. Tam patří například hodnocení využití kombinované výroby elektřiny a tepla a vyžadování těchto hodnocení, a nebo výstavba nízkoe energetických domů bez navýšení investičních nákladů. Uvažujeme o tom, že bychom pro uskutečnění Územní energetické koncepce hlavního města zřídili obecně prospěšnou společnost – Energetickou agenturu hlavního města.

**Jaký očekáváte další vývoj ve spotřebě elektřiny?**

Při současném postupném otevírání trhu se tento vývoj dost obtížně odhaduje. Předpokládáme ale, že bude trvat trend mírného každoročního zvyšování spotřeby.

Milan Hulínský



Územní energetickou koncepci zpracovává vedení města na následujících dvacet let a platit by měla na konci letošního nebo začátku příštího roku. „Uskutečněním koncepce chceme jednak přistoupit k výrazným úsporám ve spotřebě elektrické energie a nadále posilovat trend v její ekologické výrobě. Hlavní podíl na tom mají stavební úpravy,“ zdůraznil náměstek primátora Mgr. Petr Hulínský, který má oblast energetiky v hlavním městě ve své péči.

**Jaký je vývoj ve spotřebě elektrické energie v metropoli řečneme za posledních deset let?**

obyvatele Prahy patří především radikální snížení emisí znečišťujících látek do ovzduší produkovaných ze stálých zdrojů elektrické energie na území města. Celková poptávka po energii v Praze je v těchto zdrojích 58 753 TJ. Ze 41 procent je pokryta zemním plynem, z 29 procent dálkovým teplem a z 25 procent elektřinou. Tuhá paliva již představují méně než 5 procent a kapalná paliva méně než 1 procento.

**Roste, nebo naopak klesá spotřeba elektrické energie v Praze?**

Zatímco počet obyvatel se v posledních deseti letech téměř nemění, na-



## Praha si uchovala pověst kulturního centra

**Povodně v hlavním městě krutě postihly také kulturní instituce. O tom, jak se na novou sezonu podařilo připravit zasažená divadla, galerie a muzea, hovoří radní RNDr. Igor Němec, v jehož kompetenci je rovněž i pražská kultura.**



**Začíná divadelní sezona. Jaká je situace v těch divadlech, která byla povodněmi postížena?**

Z divadel, které zřizuje hlavní město Praha, jich bylo zasaženo povodněmi šest. Zahájit minulou sezonu se přesto podařilo Divadlu Na zábradlí. Ohrožen nebyl ani harmonogram rekonstrukce Švandova divadla na Smíchově. Tady ale škody nebyly tak velkého rozsahu. Horší situace byla u dalších, která byla zcela zatopena. Divadlo pod Palmovkou se otevřelo pro veřejnost letos v březnu, nyní tam pokračují stavební práce v zázemí. Finišuje se v Divadle Archa Praha a v Divadle v Dlouhé. První představení zde diváci uvidí v říjnu a myslím, že budou překvapeni nejen novým interiérem, ale i technologickým vybavením. Posledním z této šestice je Hudební divadlo v Karlíně,

kde připravujeme celkovou rekonstrukci, která dosáhne výše 670 milionů korun. Rada hl. m. Prahy již prodala výsledky soutěže na zajištění inženýrské činnosti a na zhotovitele projektové dokumentace. Doufám, že se všechny termíny podaří dodržet a milovníci operety a muzikálu najdou svůj oblíbený žánr a soubor zpátky na domovské scéně v Karlíně už na podzim roku 2005. Do té doby bude divadlo hostovat v Kongresovém centru Praha.

**S čím se pražská kultura musí ještě po povodni vyrovnávat? Nenařušily peníze, které Praha do odstranění následků povodni investovala, financování kultury ve městě?**

Povodeň ničila nejen divadla, ale i další naše kulturní instituce. Ne vše se podaří vyřešit už letos. V dalších letech bude Galerie hlavního města Prahy pokračovat v opravách Trojského zámku a restaurování plastik, Městská knihovna v Praze v restaurování poškozených vzácných tisků, které byly v pobočce na Ortenově náměstí. Celkové náklady na odstranění následků této živelné pohromy v našich institucích dosáhnou bez plánované rekonstrukce Hudebního divadla v Karlíně téměř 400 milionů korun, přičemž rozpočet pro kapitolu kultura, ale i dalších kapitol městského rozpočtu, byl na letošní rok výrazně nižší. Důvodem je potřeba finančních prostředků na celkovou obnovu města po povodni. Přesto jsme již v lednu udělili i mimořádné granty v celkové výši téměř 6 milionů korun na technické a materiální vybavení městem nezřízovaných kulturních institucí, které byly zaplaveny a musely přerušit svou činnost. Díky těmto dotacím tak mohl být poměrně rychle obnoven provoz například v Roxy, Damúze či v divadle Říše loutek a v činnosti mohl pokračovat Semafor, Muzeum a archiv populární hudby, Pražský dům fotografie, ale i mnozí další.

I když prioritou letošního roku je i v kultuře co nejrychlejší odstranění následků povodně, Praha nezůstala nic dlužná své pověsti významného kulturního centra a nabídka ochuzená nebyla. Je ale také pravda, že jsme nemohli zahájit některé rozvojové projekty například v grantovém systému a museli jsme prozatím větší plánované investice odložit.

**Co považujete za dobré a úspěšné?**

Úspěchem je, že jsme poměrně rychle zprovoznili zatopené objekty,

k nimž například patří hlavní budova Městské knihovny v Praze, výstavní prostory Galerie hl. m. Prahy v Domě U Zvonu a v Domě U Prstenu, Kostel Šimona a Judy, kde pořádá koncerty Symfonický orchestr hl. m. Prahy FOK a další, o kterých jsem již hovořil. Jediným pro veřejnost uzavřeným objektem zůstává Hudební divadlo v Karlíně. Podařilo se nám také dokončit rekonstrukci Švandova divadla na Smíchově a staré celnice na Výtóni. Tu spravuje Muzeum hl. m. Prahy a je

zde od června stálá expozice k historii Podskalí a voroplavbě na Vltavě. Rád bych také ocenil práci ředitelů a zaměstnanců v našich institucích. To, s jakým nasazením řešili problémy, které velká voda přinesla, je až obdivuhodné. Projevila se obrovská solidarita například mezi divadly, která nabídla zaplaveným okamžitě své prostory, ale i jinde. A také bych rád poděkoval všem, kteří přispěli na povodňová konta, protože i díky těmto penězům mohly opravy pokračovat rychle.

**Jsou nějaké nové projekty – účast Prahy na mezinárodních akcích – zahraniční kultura v Praze?**

Většina festivalů, které spolupřádáme a které se konají v průběhu celého roku, je s mezinárodní účastí – Pražské jaro, Pražský podzim, Agharta Prague Jazz Festival, Tanec Praha, Khamoro, Akropolis pro všechny barvy a desítky dalších. Na jaře jsme prezentovali naši kulturu na Dnech Prahy v Rize. Úspěšné jsou v zahraničí i naše příspěvkové organizace – tradičně Symfonický orchestr a Divadlo Spejbla a Hurvínka. Nyní se z turné v Korejské republice vrátilo divadlo Minor. Jsem moc rád, že se produkce tohoto loutkového divadla pro děti setkala s tak příznivým ohlaselem i v zemi, která je pro nás dost vzdálená.

**Na co byste pozval Pražany či návštěvníky hlavního města?**

Z nejbližších kulturních událostí například na Svatováclavské slavnosti a Pražský podzim nebo na divadelní festival ...příští vlna/next wave..., jenž bude zakončen ve Švandově divadle čechovovskou trilogií Vladimíra Morávky, kterou uvede Klicperovo divadlo z Hradce Králové poprvé v Praze. Už jen do konce září bude v prostorách Galerie hl. Prahy v Městské knihovně velmi zajímavá výstava Německé fotografie 20. století. A samozřejmě také na Výtóni a do divadel, která se po povodních vracejí na svou domovskou scénu.

Ivana Strnadová



# Výročí povodní připomínala v srpnu celá řada akcí

Seriál akcí, kterými si hlavní město připomnělo rok po srpnových povodních, jež zasáhly Prahu, vyvrcholil 28. srpna Benefičním koncertem na Žofíně, jehož součástí bylo poděkování všem dobrovolníkům, kteří pomáhali při záchranných pracích.



Hudební program na Žofíně moderovali Roman Ondráček a Miloš Pokorný, na jevišti mimo jiné uvedli skupiny Těžkej Pokondr, Žlutý pes, Buty, Black Milk (snímek vpravo), diváky si získala také Marie Rottrová a Anna K. (na snímku).



Celý výtěžek z benefičního koncertu bude věnován na obnovu pražského parku Stromovka, který byl povodní citelně zasažen.

Vzpomínkové akce k neslavnému výročí loňských povodní začaly již v pondělí 11. srpna, kdy byla na Kampě otevřena výstava Rok po povodni, kterou si návštěvníci mohli prohlédnout až do 28. srpna. Výtěžek z prodeje CD s fotogra-

fiemi z výstavy bude věnován Sdružení občanů a přátel Malé Strany a Hradčan, aby mohlo pokračovat v další obnově Kamy.

Ve Slovanském domě se 12. srpna uskutečnila premiéra filmu Liga výji-



Svíčky ve tvaru lachtana představovaly dobrovolnou vstupenku na koncert, na jehož závěru se jejich zásluhou ozářila hladina Vltavy před Národním divadlem. Rozsvícením svíček tak návštěvníci koncertu vyjádřili svou solidaritu s lidmi, do jejichž životů loňská povodeň zasáhla.



Benefiční koncert zakončil primátor hlavního města Prahy MUDr. Pavel Bém.

Fotografie na této straně: Tomáš Nosil

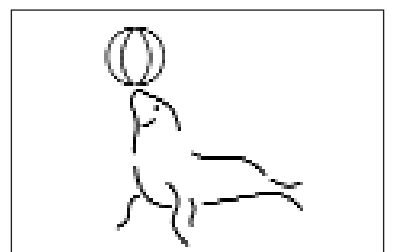
mečných. Lesku dodala celé akci osobní účast jednoho z představitelů filmu a světoznámého herce sira Seana Conneryho a primátora MUDr. Pavla Béma, který převzal nad premiérou záštitu. Výtěžek z prodeje vstupenek ve výši 850 000 Kč byl převeden na obnovu města.

Společně s náměstkem Bürgermeisterem primátor slavnostně otevřel 14. srpna Karolínskou ulici v Karlíně. V odpoledních hodinách pak za jejich účasti proběhlo na Nosticově paláci a Sovových mlýnech osazení pamětní desky Povodeň 2002. Večer se na Nejvyšším purkrabství Pražského hradu konalo benefiční divadelní představení Shakespearova dramatu Král Lear. Výtěžek z prodeje vstupenek ve výši 350 000 Kč bude věnován na obnovu poničené Stromovky.

Vyvrcholením vzpomínek na loňskou tragédii byl benefiční koncert na pražském Žofíně, který se uskutečnil 28. srpna. Koncert byl připomínkou a poděkováním dobrovolníkům, záchranářům, policistům, hasičům a všem dalším lidem, kteří pomáhali, často s nasazením vlastního života při záchrane lidí, majetku a kulturních hodnot našeho města. Hudební program

moderoval Roman Ondráček a Miloš Pokorný. Na pódiu vystoupili tito známí interpreti – Těžkej Pokondr, Black Milk, Pancho, Marie Rottrová, Jan Kalousek, Anna K., Žlutý pes a Buty. Na koncert, který se rovněž uskutečnil pod záštitou primátora, byli pozváni také zástupci všech částí Prahy a další hosté.

Na Žofíně a dalších místech se ten den také prodávaly svíčky ve tvaru lachtana, které zároveň sloužily jako dobrovolná vstupenka na koncert. Po skončení koncertu spustil primátor společně s ing. Pavlem Uhrem, ředitelem závodu Dolní Vltava, jako symbolické připomenutí loňských záplav plovoucí svíci na Vltavu. Rozsvícením svíček a jejich spuštěním na hladinu Vltavy návštěvníci vyjádřili solidaritu s lidmi, do jejichž životů povodeň zasáhla.



# Rekonstrukce Sokolovské končí

**Povodeň byla hlavním důvodem k celkové obnově tramvajové trati, vozovek a chodníků v Sokolovské ulici. V současnosti již tato dopravní tepna znovu září novotou.**

Mezi ulicemi Na Florenci až Zenklova byly vozovky v mnoha místech propadlé, podkladní vrstvy a podloží narušené odpálením jemných částic a sedáním dřívějších zásypů rýh pro podzemní vedení. Ukázalo se tak mimo jiné, že podloží pod tramvajovou trať i komunikaci je poškozeno v daleko větším rozsahu, než se původně předpokládalo.

## Postup prací

Na základě souhlasu magistrátu s prováděním prací na odstraňování povodňových škod v roce 2002 bylo

možno provádět demontáže tramvajových tratí. Začaly se rozebírat části tramvajových tratí a vozovek, aby mohlo dojít k rekonstrukci kanalizační stoky, která se nachází v celé délce pod tramvajovým tělesem. Rozsah předpokládaných prací, které vyplývaly z provedených průzkumů a sond, byl podstatně menší, než byla skutečná potřeba zjištěná až po zahájení stavby. Jako první problém, který zbrzdil stavební práce, bylo odhalení historické stoky, jež byla v úseku Ke Štvanici–Šaldova. Další skutečností, která zpomalila postup stavebních prací, byl stav silnoproudých kabelů, které sice při původním proměňování nevykazovaly poruchy, po jejich odhalení se ukázalo, že je třeba přistoupit k jejich výměně. Asi poslední nepředvídanou překážkou pro

stavební práce na komunikaci bylo nařízení demolice domu č. p. 92 na rohu ulic Thámova–Sokolovská. Oproti předpokladu došlo navíc k rozšíření těchto demoličních prací.

## Rekonstrukce dokončena

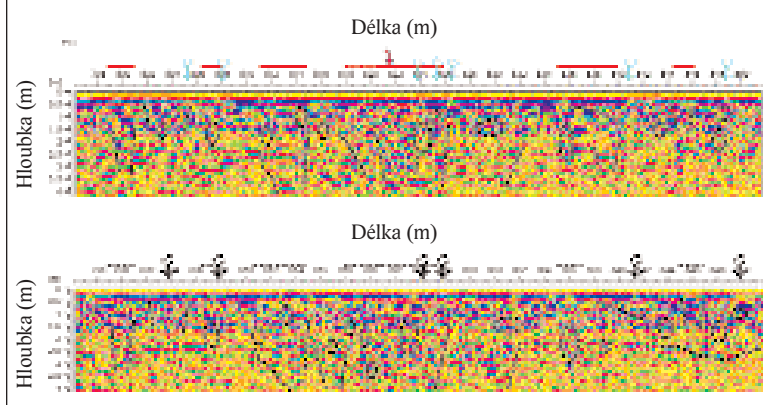
Na základě uvedených okolností byl projednán nový harmonogram stavby s rozšířenou pracovní dobou. Vozovka a tramvajová trať byly po provedení

všech předepsaných technicko-bezpečnostních zkoušek, přejímek a kolaudačního řízení dokončeny tak, aby byl provoz v ulici Sokolovská obnoven letos 13. září.



Snímek, který už dávno patří minulosti: oprava tramvajové tratě byla dokončena.

## Poškození podloží chodníku před objekty 476 a 478 v Sokolovské ulici podle georadarových měření



# Dveře Musea Kampa dokořán

**Konečně! Po složité přeměně areálu zdevastovaných Sovových mlýnů na galerii moderního umění a po roční strastiplné rekonstrukci částí budov poškozených loňskou povodní nastává slavnostní chvíle otevření Musea Kampa se stálou expozicí sbírky Jana a Medy Mládkových.**

V druhém zářijovém týdnu se v muzeu sejdou umělci i kritikové, zástupci hlavního města Prahy a další veřejní činitelé, samozřejmě i sponzoři a donátoři, aby s Medou Mládkovou oslavili zavr-

šení projektu, který mnozí pokládali za nerealizovatelný sen.

### Museum Kampa

U Sovových mlýnů 2, Praha 1  
otevřeno denně od 10 do 18  
Ve dnech:  
11.–14. 9. vstup volný!

„Chtěla bych ale také poděkovat všem lidem, kteří mě celá ta léta podpořovali, psali krásné dopisy, abych se ne-

dala otrávit, oslovovali mě na ulicích Prahy a nabízeli pomoc, posilovali mě v těžké době po povodních, když jsem ztratila svůj malý domov na Kampě... A proto budeme mít od 11. do 14. září volný vstup pro obyvatele Kamy, pro Pražany, pro všechny, kdo mají zájem vidět naši sbírku,“ oznamuje paní Mládková.

A co tedy návštěvníci uvidí? Jistěže instalaci kolekce Františka Kupky. Tento soubor patří k nejucelenějším svého druhu na světě a obsahuje i řadu studií a přípravných kreseb k umělco-

vým obrazům jako Okolo bodu, Dvoubarevná fuga a Kosmické jaro-stvoření a Příběh o pesticích a tyčinkách. Meda Mládková se s Kupkou seznámila jako studentka umění v Paříži a brzy pocho-

vě, v Bruselu, v Bratislavě, v Brně, v Finsku.

Zaujme ale i sbírka středoevropského umění, kterou Mládkovi nakupovali v šedesátých a sedmdesátých letech



František Kupka: Katedrála

pila jeho zásadní význam pro vznik a vývoj abstraktního umění. Spolu se svým manželem budovala nadšeně jeho sbírku, Mládkovi neváhali například prodat dům ve Washingtonu, aby mohli koupit působivou Katedrálu! Spolu s Kupkou bude vystaveno i dílo kubistického sochaře Otty Gutfreunda, stejně jako tomu bylo v posledních letech v Albertině ve Vídni, v Mnicho-

v ateliérech umělců v Československu, v Polsku, v Maďarsku a bývalé Jugoslávii, a pak na výstavách se Amerika seznámila s uměním, o němž moc nevěděla. V krátké zprávě není možné popsat sbírku, která obsahuje víc než tisíc šest set děl. Přijďte se tedy podívat, dveře Musea Kampa se otvírají pro vás!

Marie Šedivá



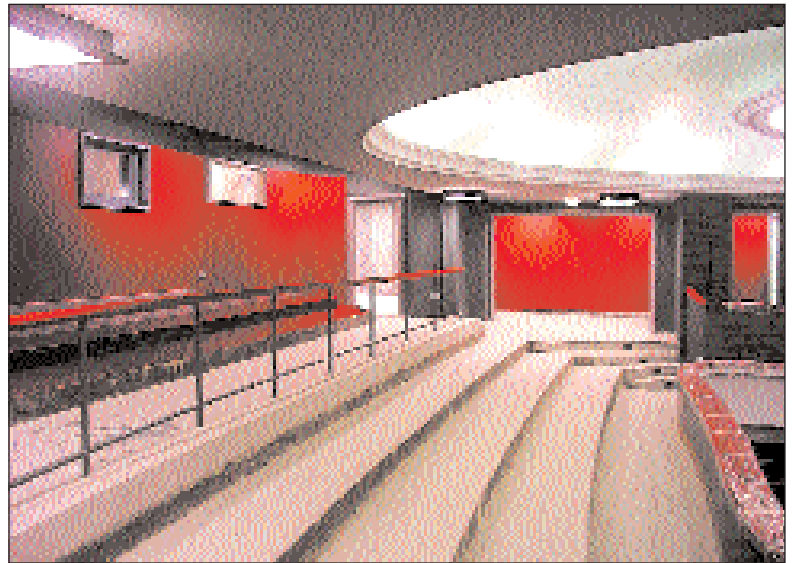
# Také Archa i Divadlo v Dlouhé už na svých scénách!

Dvě známé pražské divadelní scény – Divadlo v Dlouhé a Divadlo Archa – se v říjnu opět otvírají veřejnosti. Oba soubory v důsledku ničivých záplav doposud hostovaly v jiných divadlech. Třebaže data otevření spadají až do října, předprodejní pokladny čekají na první dychtivé diváky už v zářijových dnech!



Divadlo v Dlouhé plánuje své slavnostní otevření, které bude komponováno částečně jako retrospektiva do událostí uplynulého roku a částečně jako výhled do budoucnosti, na 24. a 25. října. Po tomto setkání bude následovat kompletní přehlídka všech inscenací souboru, která se uskuteční v průběhu letošního podzimu a zimy již ve zrenovovaných prostorách. Z přehlídky je třeba upozornit zejména na znovu obnovené premiéry her Past na myši od Agathy Christie či představení Garderobiér. V lednu se můžeme těšit na uvedení původní inscenace Jana Borna Komédie s čertem, která je určena nejen pro děti a jistě si získá i dospělé diváky.

Divadlo Archa otevře své brány 4. a 5. října nonstop víkendem plného divadelních a hudebních setkání. Tématem setkání bude návrat, znovuzrození a stále se opakující cyklus vzniku a zániku. Oslava proběhne ve všech prostorách divadla. Strávíte tak víkend ve společnosti umělců divadla a podíváte se do míst, kam byste se za normálních



Dva pohledy do sálu Divadla v Dlouhé.

okolností ani nedostali. Na podzim je připraven další bohatý program: horor Pomalovaná kůže nebo hudební projekt The Plastic People of the Universe & Agon Orchestra. Na listopad a prosí-

nec je naplánována Kanadská sezona, která zahrnuje hudební projekce a představení zahraničních tanečních souborů a volně navazuje na úspěšný loňský program. (ts)

## Fotograf Jiří Kolbaba: „Mám radost z krásných věcí!“



dobrá – a jsem nesmírně rád, že tomu tak je.

**Své výstavy často doprovázíte i besedami. Proč?**

Besedy jsou pro mě velkou radostí. Nechci lidi poučovat, ale inspirovat, předat jim radost, kterou nasávám na svých cestách a dát jim odvahu k tomu, aby se nebáli změnit svůj dosavadní životní styl a splnili si svá přání. Pro mnohé je totiž cesta za exotickou takřka na dosah, třebaže si to nechtějí připustit.

**V čem je Vaše pražská výstava zvláštní, jaký klíč jste zvolil pro její instalaci?**

Chci představit na velkém množství fotografií ze všech šesti kontinentů

planety svět obecně, od detailů přírodních struktur po lidské tváře. Například přes oči domorodců a přes přírodní konstanty návštěvníci výstavy pochopili, jak je svět barevný a krásný. Návštěvníkům nelžu, a proto nepoužívám kreativní filtry, nepomáhám snímkům počítačem, snažím se naopak o poctivou a přesnou výpověď. Komponuji už ve svém hledáčku, nedělám výřezy. A protože nejsem fotograf, ale spíš cestovatel a dobrodruh, nemám čas na snímek čekat – fotím velmi impulzivně, nečekám a fotím tak, jak jsem tu přírodu právě viděl, co jsem v ní rychle našel.

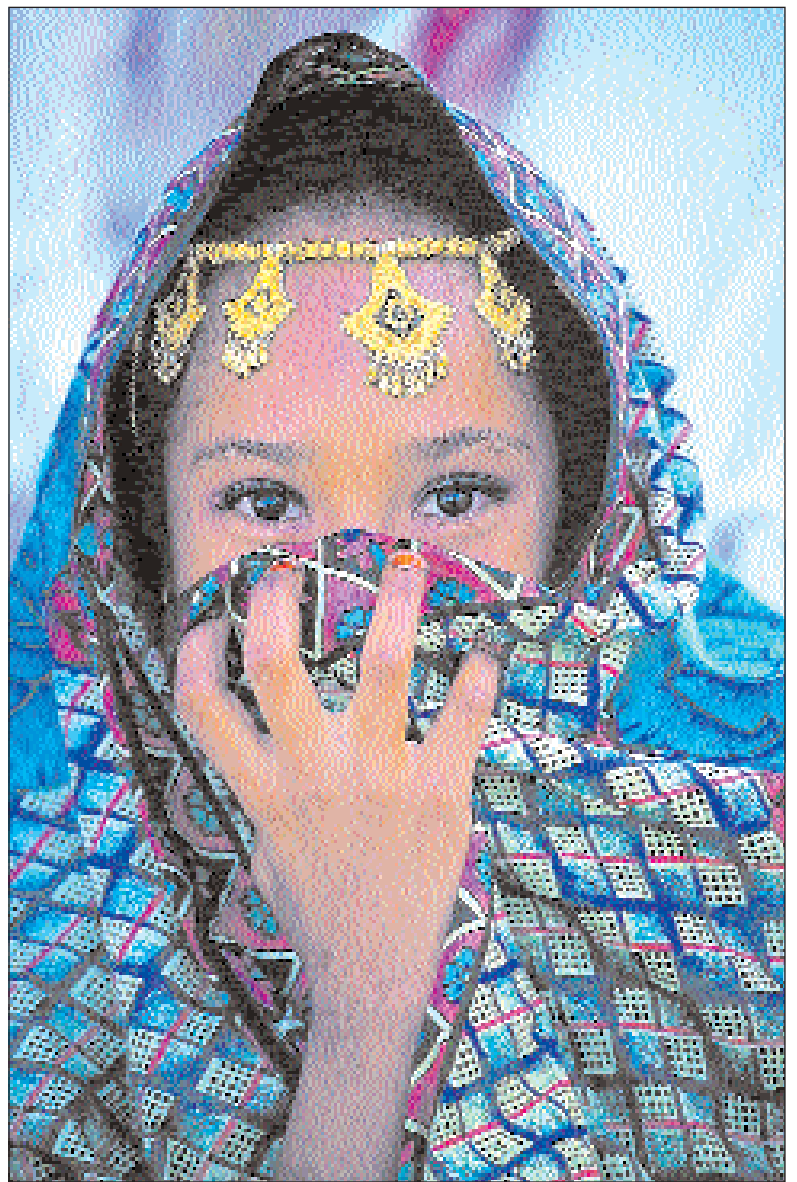
**Odkud na vernisáž přijedete?**

Jiří Kolbaba je známý nejenom díky svým četným televizním a rozhlasovým vystoupením, ale především časopiseckým článkům a samozřejmě výstavám. Jako málokterý z fotografů je totiž ochotný a schopný o své práci a životních postojích poutavě a zajímavě vyprávět.

Musím se přiznat, že jsem stoprocentní optimista ve vztahu k životu i ke svému okolí. Nesetkávám se s problémy ani u nás doma, ani na svých častých cestách do exotických krajín: nic dramatického jsem nikdy neprožil, nebyl jsem ohrožen na životě a ani okraden, pravda, párkrát jsem stál proti pistoli nebo puškám, ale i v takové chvíli mi v dané chvíli a v konkrétním prostředí přišla tato situace jako naprosto přirozená...

**Z čeho pramení Váš vztah ke krásným věcem, ke krásné přírodě?**

Po celý život jsem se věnoval různým výtvarným disciplínám, já jsem grafický designer, pracoval jsem léta v oblasti reklamy – vždy jsem se tedy zabýval estetickým vyjádřením, ať už verbálním nebo obrazovým. Přirozeně z mého života i okolí vyplynulo, že zla a krve máme kolem sebe hodně a že proto třeba lidem rozdávat pozitivní impulsy. Já opravdu dobré a hezké pohodlně a lehkou nacházím, bez složitých a dlouhých hledání. Mám pocit, že jedu krajinou a vidím pěknou krajinu, že vcházím do vesnic a měst a setkávám se s krásnými lidmi, kteří jsou vstřícní. Taková je moje zkušenost se světem, zatím veskrze



Těsně před pražskou výstavou budu na Aljašce a v Kanadě. Během výstavy strávím několik dní v Praze besedami s lidmi, kteří rádi cestují. Potom odjízdim fotografovat do Švédska a Norska a pak do Egypta. Návštěvník, jehož vstupenka bude vylosována, pojedě dva týdny po skončení výstavy do Egypta se mnou. To je však jen jedna z cen, které na návštěvníky čekají: každý, kdo přijde a zaplatí vstupné, může

vyplnit slovosatelny kupón a vyhrát tak třeba cestu na Bali, několik dovolených kolem Středozemního moře, celosvětovou letenku, čtyři evropské letenky, potápěčský kurs, počítač a množství dalších cen, což jsou nejen moje pozornosti, ale i mých partnerů a přátel, kteří mají tento životní styl rádi. Chceme rozdávat pozitivní motivace pramenící ze svobody a naplněného života.

### Festival zahájí Řek Zorba

Měsíc česko-slovenské kulturní vzájemnosti připomene již 85. výročí vzniku Československa. Významný kulturní festival bude zahájen v pátek 3. října v 19.00 hodin v Divadle na Vinohradech představením výpravného muzikálu Řek Zorba, který nastudoval režisér Jozef Bednárík s předními slovenskými herci. V hlavních rolích vystoupí Leopold Haverl nebo Marián Slovák, Božidara Turzonovová nebo Gabriela Dolná, Eva Pavlíková a řada dalších. Další dvě představení muzikálu můžete vidět ve Vinohradském divadle ještě v sobotu 4. 10. od 14.00 a od 19.30 hodin. Připomeňme, že jde o jediná tři představení tohoto muzikálu v České republice, diváci tak budou mít jedinečnou příležitost porovnat tuto inscenaci s nastudováním českých divadelních souborů.

## Pátřejte s námi v paměti Prahy

Pátrání po stopách slavných osobností, které žily v Praze nebo ji na svých cestách navštívily, pokračuje i na počátku podzimu. Vaše dopisy, ve kterých odpovídáte na soutěžní otázku, svědčí o vašem zájmu a mnohé i vyprávějí o hlubokých znalostech pražské historie.

V minulém čísle Listů jsme se ptali, ve kterém domě žil český cestovatel Emil Holub v době svých univerzitních studií. S fotografickým aparátem se vydal k domu, kde bydlel slavný český rodák, také čtenář Listů Karel Hybš z Prahy 4. Z jeho odpovědi citujeme: „Na základě soutěžní otázky na srpen zaslám fotografickou odpověď, pro kterou jsem si zašel s fotoaparátem do Nerudovy ulice. Dům se jmenuje U Bílého anděla, je dvoupatrový. Fasáda pochází z roku 1873, kdy byl dům přestavěn. Podle zdání je asi fasáda ještě originál. Mezi okny v prvním patře je barokní soška anděla. Později zde byla umístěna deska, která je soutěžní otázkou. Na desce je nápis: Zde bydlel za univerzitních studií 1866–1872 cestovatel africký Dr. Emil Holub.“

Misto, kde se nachází pamětní deska, našlo několik desítek čtenářů, kteří nám poslali své odpovědi. Jednalo se o Nerudovu ulici č. 35. Ze správných odpovědí jsme vylosovali pět výherců:

**Emilie Puldová, Praha 1**  
**Jana Květoňová, Praha 10-Strašnice**  
**Karel Hybš, Praha 4**  
**Jiří Špaček, Praha 8-Troja**  
**Jiří Henzler, Praha 6**

Záříjová soutěžní otázka se týká významné osobnosti české literatury, spisovatelky, básničky a novinářky Elišky Krásnohorské. Mimo jiné je známa také jako autorka libret oper Bedřicha Smetany (Hubička, Čertova stěna, Tajemství, Viola) i jako autorka pozoruhodných vzpomínkových knih Z mého mládí a Co přinesla léta. Byla také překladatelkou díla G. Byrona, A. Mickiewicze a A. S. Puškina. Jako literární kritička vystupovala proti kosmopolitismu v české literatuře a kultuře vůbec. Působila také jako redaktorka Ženských listů a byla zakladatelkou prvního českého dívčího gymnasia Minerva v Praze. Pokud víte, kde se nachází dům, ve kterém Eliška Krásnohorská žila v letech 1897–1912, napište nám na adresu:



Foto: Bohumil Dobrovolský

**Magistrát HMP**  
**Odbor PR (soutěž)**  
**Mariánské nám. 2**  
**110 00 Praha 1**

Vaše odpovědi očekáváme na výše uvedené adrese do konce měsíce a pět vylosovaných čtenářů se opět může těšit na pěknou cenu.

## Povzdech nad městskými vodotrysky

Vážení,  
už řadu let se snažím upozornit (i když to bije do očí) na bídný stav vodotrysků v Praze, ale radnice i redakce různých novin a časopisů jsou hluchí a slepí. Na Václavku kdysi byla jakási vodoteč hned pod muzeem, ale to už je dávno pryč. Na Můstku – nic, na Staroměstském náměstí sice je středověká kašna u pravoslavného kostela, ale voda tam neteče, u Husova pomníku bývala kdysi taky voda, dnes nic – na Malostranském náměstí taky nic, na Valdštejském taky nic a tak bych mohl pokračovat, našlo by se desítky vhodných míst, kde by voda být mohla nebo už kdysi bývala.

Dokonce pokud Praha nové vodotrysky má, jsou dosti ubohé: na Jiřího náměstí tryská voda (to je ovšem potěšitelné), ale zase tam zůstala nevyužitá dekorativní příležitost, tvůrci se omezili na ploché žulové koryto, které z pohledu chodce není prakticky vidět. V zahradě u stanice metra Malostranská fantazie tvůrců „zazářila“ tak, že kopečky zvířené vody dosahují asi pěticentimetrové výšky – a tím jejich fantazie skončila. O vodotrysku nemůže být ani řeči. Přitom by stačilo silnější čerpadlo a namířit pár trubek vzhůru po způsobu kašny na Karlově náměstí. Není třeba žádné milionové investice. Podobně na náměstí u obchodního domu Máj: voda je tam uvězněná mezi lomená skla, takže není ani pořádně vidět ani slyšet, ani se jí není možno osvěžit. Pokud si pražští výtvarníci či radnice neví rady, jak se dělá vodotrysk, odkazují je na jakékoli průměrné okresní město v SRN nebo ve Švýcarsku, kde prakticky všude mají spousty malých a výtvarně půvabně řešených fungujících kašen a vodotrysků, tam se mohou přiučit, jak se to dělá.

Je tristní, že pocestný při putování Prahou, zvláště v letošních vedrech to bylo markantní, skutečně nenarazí na funkční vodotrysk, kde by se mohl osvěžit pohledem a poslechem zuřící vody a snad i trochu osvěžit kapkami, snad s jedinou výjimkou na Karlově náměstí.

Jsem bohužel přesvědčen, že ani toto upozornění proti suchopáru pražského byrokratického šimla nic nezmůže. Anebo se mýlím?

**V. Janošek,**  
**Praha 4**

## Nevidomí senioři v pražské ZOO

V Domově pro zrakově postižené Palata, jehož zřizovatelem je hlavní město Praha, žijí nevidomí a slabozrací senioři. Sociální terapeuti domova Palata se starají o aktivizační klientů, o jejich kulturní a společenské využití a aktivní život ve stáří. Organizují výlety a vycházky mimo objekt domova, aby klienti neztráceli kontakt s přirozeným prostředím, aby i přes svůj handicap měli možnost užívat si běžných radostí a slasti všedních dnů, které pro nás mladší a vidoucí jsou samozřejmostí.



Jednou z aktivit byla návštěva ZOO v Praze. Pracovníci Palaty měli obavy z velkého horka, ale přece jenom se vydali s klienty za dobrodružstvím. Možná někoho napadne, že pro zrakově postižené toto místo není nejideálnější, ale to je omyl. Zaměstnanci zahrady byli obeznámeni s problematikou zdravotně postižených a mile nás všechny pře-

li jsme si (nevidomí rukama) pštroší nohu, pero, vejce, čtvrtý krční obratel žirafy, sloní kůži a spoustu dalších zajímavých věcí. Mezitím průvodkyně odběhla a donesla v tašce křajtu královskou. Někteří jsme uskakovali, protože jsme měli strach. Ale byli jsme zabezpečeni, že nám nic neudělá. Neskutěčné, drželi jsme v rukách haďa a jaké bylo naše překvapení, že jeho kůže byla příjemná, teplá a hlavně ne slizká, jak většina z nás předpokládala. Nakonec jsme si ještě osahali želvu, která se nás vůbec nebála a pevně se nás předními nožičkami držela.

Tolik zážitků za jeden den jsme vůbec nečekali. Byli jsme nadšeni a vůbec se nám nechtělo domů. Jelikož někteří z klientů už byli unaveni, půjčili jsme si invalidní vozíčky, které má zahrada pro starší návštěvníky připravené. V pohodě jsme se dopravili k východu, kde nám lachtani předvedli parádní show. Byl to opravdu jeden z největších zážitků v našem životě.

Po návratu domů na Palatu jsme všem vyprávěli zážitky a přemýšleli, jak bychom i my mohli pomoci zoologické zahradě. Netrvalo dlouho a nápad byl na světě. Jelikož nám čas od času zbývají housky a starý chleba, dohodli jsme se, že ho budeme sušit a 1× týdně vozit do ZOO, aby nejen žirafy, ale i ostatní zvířátka, která mohou sušené pečivo jíst, měli vždy dostatek.

Chtěli bychom touto cestou poděkovat všem pracovníkům pražské zoologické zahrady, kteří na nás byli nejen velice příjemní, shovívaví a trpěliví, ale ve všem nám vyšli vstříc a připravili si pro nás program, na který dlouho nezapomeneme. Hlavně za to, že se projevili jako skuteční profesionállové, kteří byli připraveni i na složitosti komunikace se slepými a starými lidmi.

**Mgr. Eva Švecová a obyvatelé**  
**Domova pro zrakově postižené Palata**

## Listárna

kvapili. Nic nebyl problém. Připravili pro nás speciální program. U vchodu nás očekávala průvodkyně, mile nás přivítala a seznámila s programem. Všichni jsme byli nadšeni. Hlavním bodem byla návštěva Afrického domu a krmení žiraf. Během cesty k pavilonu nám průvodkyně Marta vyprávěla o zvířatech, které jsme mohli vidět. Velmi hezky nám popsala jak zvířata vypadají, jaké mají zvyky, čím je krmí atd. Cesta rychle uběhla. U žiraf nás čekal ošetřovatel s velkým kbelíkem suchých rohlíků. Vstoupili jsme do pavilonu zadním vchodem, kde se krmí žirafy na velikém ochozu, odkud se žirafě díváte přímo do očí. Bylo to něco neuvěřitelného. Pohled do krásných tmavých očí s dlouhými řasami byl překrásný. Nejprve za námi přišel „žirafák“ Šimon, který měřil snad čtyři metry, vzápětí jeho družka Berta i s miminkem Dianou, ale ti se drželi v povzdálí. Jakmile Šimon uviděl housky v našich rukou, okamžitě na ně dostal chuť. Vyplázl svůj dlouhý jazyk a rohlík si pěkně jazykem sroloval do pusy. Byl spokojený a nechal se od nás hladit. Byl to opravdu neskutečný zážitek. No uznejte, kdo si může jen tak s žirafou povídat z očí do očí!

Ale to ještě nebyl konec! V pavilonu probíhala i malá výstavka různých částí těla zvířat. Prohléd-

## RYCHLÉ ČTENÍ

### PRÁZDNINOVÉ OZVĚNY

Na samém sklonku letošních prázdnin jsme v deníku Metro vyhlásili malou literární soutěž pro pražské školáky. Mezi příspěvky, které jsme v redakční poště obdrželi, převládly spíše deníkové záznamy, dobrých a svižných napsaných příběhů bylo pomálu. A tak jsme se nakonec rozhodli odměnit následující veršovaný text, který napsala patnáctiletá Alena Kubíková z Prahy 8-Libně.

### Barvy prázdnin

*Jak listí větrem podzimmním,  
jak bouří hnané smetí,  
marně se v dálku ohlízím,  
prázdniny pryč nám letí*

*Jak větrem draci z papíru,  
mašle se v bouři kývá,  
v každé té mašli ve víru  
příběh se jeden skrývá*

*V každé z nich jedno přání,  
štěstí či nespělný sen,  
šeptaná slůvka za svítání,  
láska či promarněný den*

*V každé z nich jedno dětské srdce,  
vzpomínka dobrá nebo zlá,  
dokud ji nemáš ve své ruce,  
podle barvy se nepozná*

*V modré snad nebe,  
nedosažitelný sen,  
nebe, co modří svojí, chladem zebe,  
než slunce vyjde jako každý den*

*Karmín, ten může lásku značit,  
stejně jak krev, rudý lem,  
ať to či to, je marné strašit,  
kdo obě nemá, není člověkem*

*Co zeleň, smaragdový třpyt?  
Luka a stromy větrem šumí,  
pod ně si lehneš, když chceš snít,  
světu tě skrýjí – to stromy umí*

*V černí strach ze tmy,  
klid, když chceš přemýšlet,  
v skrytu před ostatními dětmi,  
ve svojí mysli vlastní svět*

*Mnoho je barev, vzpomínek,  
dveří, v nichž není klíč,  
marně se v dálku ohlízím,  
prázdniny zas jsou pryč*

*Jak listí větrem podzimmním,  
jak bouří hnané smetí,  
marně se v dálku ohlízím,  
roky... jak roky letí.*

Několik zdařilých příspěvků nám zaslali také účastníci tradičního letního tábora Dětské tiskové agentury. Vrátime se k nim v příštím čísle, prozatím připomeneme příjemnou táborovou atmosféru pohledem do tváří mladých žurnalistů, letos pobývajících na březích Sázavy. Karolína z oddílu Rafani (zcela vpravo) vybírá spolu se svými kamarády zprávy do táborového deníku. Kromě táborového časopisu bylo na letním soustředění samozřejmostí rozhlasové vysílání, účastníci tábora se vydali zkoumat tajemství Kutné Hory a prožili i spoustu dalších skvělých okamžiků, na které se nezapomíná!

Protože množství příspěvků do primátorské soutěže přišlo až po uzavěrcce záříjových Listů, bude soutěž pokračovat ještě v říjnu. Konečná uzávěrka došlých příspěvků bude 22. září.



foto: Archiv Dětské tiskové agentury

