

**NEDOSTÁVÁTE LISTY DO VAŠÍ SCHRÁNKY?**

Napište nám to do redakce!  
[redakce@listypraha.cz](mailto:redakce@listypraha.cz)

**TUNEL MRÁZOVKA OTEVŘEN** str. 2

**KASINA V PRAZE?** str. 3

**VZPOMÍNKA NA VELKOU VODU** str. 7



# LISTY

**HLAVNÍHO MĚSTA PRAHY**

**Praha se byla v Aténách poučit** str. 9



PRA HA  
PRA GUE  
PRA GA  
PRA G

ZÁŘÍ 2004 • ročník IV/9 • [www.praha-mesto.cz](http://www.praha-mesto.cz) • [radnice@cityofprague.cz](mailto:radnice@cityofprague.cz)

ZDARMA



**MUDr. PAVEL BÉM**  
Primátor hlavního města Prahy

Vážení Pražané, skončil čas prázdnin a dovolených a naše metropole se vrací do běžného života. Na pražském magistrátu jsme pracovali na tom, abychom začátkem nového školního roku mohli nabídnout obyvatelům i návštěvníkům Prahy mnoho novinek.

Jednou z nich je také nová tvář radničního periodika Listů hl. m. Prahy. Důvodem změn je naše snaha zlepšit informovanost a spolupráci s Pražanů, s námi, kteří se mají starat o vás co nejlepší život v hlavním městě. Doufáme, že nové Listy vám budou příjemným společníkem a užitečným průvodcem po naší na události i změny bohaté metropoli.

Oproti minulosti by vám měly Listy přinášet kromě aktuálních informací o činnosti magistrátu a jeho organizačních složek také pestrý přehled všeho podstatného, co se v našem hlavním městě děje. Připravujeme pro vás mozaiku kulturních a společenských událostí, soutěže, praktické rubriky, které vám usnadní jednání s úřady a také prostor pro vaše názory.

Jako každé velké město se Praha potýká s řadou problémů a vaše postřehy pro nás budou velmi cenné.

Naše hlavní město rychle žije a rychle se také mění. Vstup České republiky do Evropské unie vše ještě zrychlí.

Praha potřebuje k dlouhodobému rozvoji především základ – a tím je kvalitní infrastruktura. Je nezbytné, aby před rokem 2010 byly dokončeny oba silniční obchvaty města, které s konečnou platností výrazně uleví dopravní přetíženosti centra i rezidenčních zón. Prodlužují se trasy metra, staví nové tramvajové tratě a také záhytná parkoviště, kde je možné bezpečně zaparkovat auto a dále využít městskou hromadnou dopravu.

Během letošních letních měsíců přibýlo do skládky pražské infrastruktury mnoho užitečných částí. Pražské metro má dvě nové stanice, které značně urychlily spojení z centra na severní trasu

města, do provozu jsme také uvedli tunel Mrázovka, který uleví oblasti Smíchova, Praze 6 a částečně Praze 7. Opravili jsme také Lahovický most a celou řadu dalších komunikací. Někdo to může považovat za drobnosti, já jsem si ale jistý, že jde o výrazné pokroky v rámci pražské dopravy, a považuji je za velký úspěch.

V souvislosti s budoucností města se hovoří v řádech velkých investic a asi málokdo si pod nimi dokáže představit konkrétní kroky a výsledky. Tedy zjednodušeně, když hovořím o budoucnosti města, mluvím většinou o velkých investicích, obchodu a nové výstavbě, tedy věcech životu průměrného člověka na hony vzdálených, ale právě díky jim bude život každého Pražana o něco příjemnější. V ulicích ubude aut, ve vzduchu zplodin, přibude bytů, možností nákupů, zábavy i poučení. Město díky vyšším příjmům bude moci posilovat bezpečnost v ulicích, investovat do zeleně, cyklistických stezek a ochrany památek.

To vše stojí peníze, a ty bohužel nerostou na stromech v pražských parcích. Vedení města hledá cesty, jak potřebné prostředky získat, ať již ze strukturálních fondů EU, či ze soukromého sektoru, a to nikoli na úkor zadlužování budoucích generací. Ostatně i záměr ucházet se o pořádání letních olympijských her je motivován snahou přilákat do české metropole co nejvíce investorů.

Už dnes je Praha jedním z nejatraktivnějších evropských velkoměst a její prestiž vzrůstá, jak mezi obchodníky, tak mezi turisty. Důkazem toho jsou i poslední průzkumy, podle kterých v letošní sezoně Prahu navštívilo o 12 % turistů více než v loňském roce a téměř každý z nich doporučil naše město jako cíl dovolené svým přátelům. Jsem pyšný na to, jak dobrou pověst má naše hlavní město, a jsem připraven ji nadále vylepšovat.

Rízení více než milionové metropole klade velké nároky i výzvy. Těším se a předem děkuji za vaše podněty, které mi mou práci usnadní, a já udělám vše proto, aby se vám i mně v našem krásném městě žilo co nejlépe.

## V Praze se již cítím doma

Na letošních olympijských hrách získala Česká republika jedinou zlatou medaili. Zasloužil se o ni desetibojař Roman Šebrle výkonem, kterým překonal dvacet let starý olympijský rekord. Sám o sobě říká, že již je Pražák, a proto jsme si s ním o jeho vztahu k metropoli krátce popovídali.

*Po návratu ze zlatých olympijských her vám Rychnov nad Kněžnou, kde jste prožil své dětství a mládí, připravil královské přijetí. Přitom jste se narodil v Lanškrouně a nyní žijete v Praze, kde jste vlastně doma?*

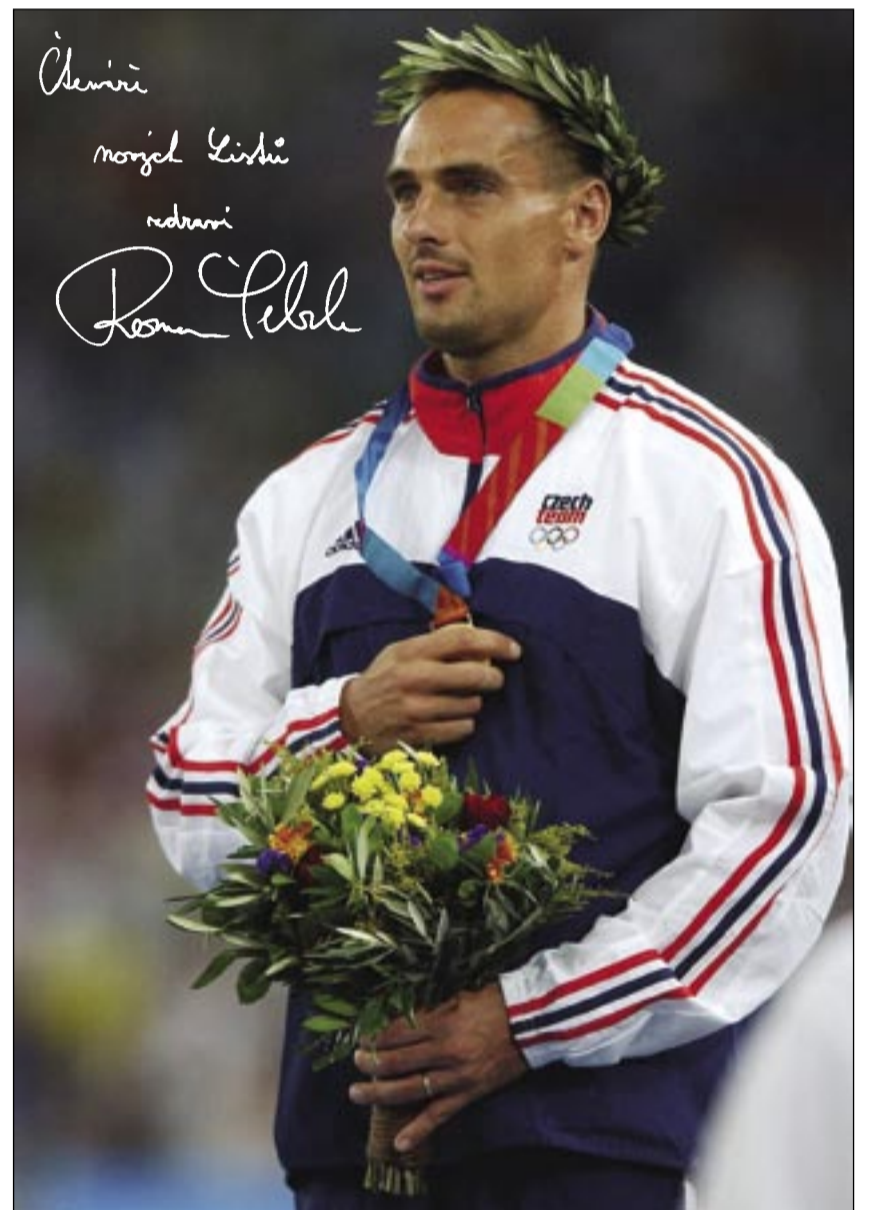
Už jsem Pražák, kde je nyní pro mě doma. Tady mám domek, tady žiju s manželkou a s malým Štěpánkem. Ale vždy, když přijedu do Rychnova, stává se ze mě Rychnovák. Tam mám své kamarády, tam znám lidi, které potkávám na ulici. Tam jsem prožil první lásky a vypil první pivo. Ale tam jsem se i přes fotbal, kulečky a kóškovou dostal k atletice a desetiboji.

*Až jednou skončíte s vrcholovou atletikou, zůstanete v Praze, nebo se vrátíte do Rychnova?*

Bydlet zůstanu v Praze, jak už jsem řekl, tady jsem doma. Ale do Rychnova se budu často a rád vracet. Už proto, že tam plánuji stavbu golfového areálu pro všechny.

*Kam v Praze chodíte nejraději, máte své oblíbené místo?*

Protože malý Štěpánek miluje zvířata, je to určitě zoologická zahrada, kam chodíme nejraději. I když je to vlastně kvůli synovi. Já osobně mám rád krásný střed



města, který má svou zvláštní atmosféru. Václavské náměstí, Karlův most, to je krása.

*Stále mluvíte o svém synovi, který bude asi skvělý sportovec po vás. Stále běhá, skáče a hází. Praha se bude ucházet o pořádání olympijských her, v roce 2020 bude Štěpánovi 18, myslíte, že mu budete fandit z tribuny?*

Myšlenka uspořádat v Praze olympijské hry se mi líbí. Myslím si, že naše hlavní město naději má. Určitě, v případě úspěchu, si nezádáme s jinými městy, kde již olympijské hry byly nebo budou. Ale Štěpánkovi bude teprve 18 let, a to je, myslím, na vrcholový sport málo. Nicméně, když vidím, jak ve dvou letech skáče do dálky, kdo ví.

-hv-



14. ROČNÍK MEZINÁRODNÍHO HUDEBNÍHO FESTIVALU  
PRAŽSKÝ PODZIM

**12. září – 1. října 2004**

Poslední vstupenky  
v pokladně Rudolfiny od 10 do 18 hod.

[www.prazskypodzim.cz](http://www.prazskypodzim.cz)

## DOPRAVA

# Napříč Prahou za pár minut

## Slavnostní otevření tunelu Mrázovka

Dlouhé čekání v nekonečných kolonách čmoudících automobilů, pomalé popojíždění. Tak vypadá již od minulého století téměř každý den na vozovkách napříč celou Prahou.

Řešení svízelné dopravní situace by měl přinést městský okruh, jehož výstavba byla zahájena v 70. letech dvacátého století na jihu Prahy, tak zvaná Jižní spojka, která se stala jednou z nejpřetíženějších komunikací metropole.

Stavba městského okruhu průběžně pokračuje úseky navazujícími v jihozápadní části města na Jižní spojku.

### Tunel Mrázovka otevřen

Ve čtvrtek 26. srpna letošního roku došlo k otevření dlouho očekávané důležité dopravní stavby, tunelu Mrázovka, který propojuje dva úseky městského okruhu: Strahovský tunel a ulici Radlická. Zprovozněním tohoto úseku a navazujícího mostu přes ulici Plzeňskou došlo ke zprůjezdnění celé jihozápadní části městského okruhu od Barrandovského mostu po Malovanku.

Nový pražský tunel Mrázovka řidičům výrazně zkrátí cestu mezi Strakonickou ulicí v Praze 5 a šestou městskou částí. Doposud museli mezi Strahovským tunelem a Dobříšskou silnicí jezdit přes semaforly Radlickou ulicí na Smíchově.

Tunel Mrázovka je součástí dopravního systému, který umožní průjezd podzemím z Tróji na Smíchov. Celá soustava je dlouhá téměř devět kilometrů a tvoří ji šest tunelů.

Dostavbu Mrázovky byla dokončena smíchovská část vnitřního okruhu města. Zástupci magistrátu však upozorňují na to, že dopravní situaci ve městě výrazně nezmění. Zatím ulehčí zejména Smíchovu.

Výrazné zlepšení dopravní situace ve městě by měla podle politiků přinést až výstavba dalšího úseku okruhu od vyústění Strahovského tunelu v Praze 6 po křižovatku Pelc-Tyrolka v Praze 8.

### Podzemím vedou dva pruhy

Tunel Mrázovka prochází pod vrchem Mrázovka a Pavím vrchem. Má dvě tunelové trouby, každou o délce přibližně 1 km. Západní tunelová trouba směřem na Barrandovský most má dva průběžné jízdní pruhy a jeden pruh odbočovací s výjezdem na ulici Radlickou. Východní tunelová trouba je také dvoupruhová s jedním přípojovací pruhem.

Tunel Mrázovka ústí pod ulicí Radlickou, kde navazuje na úsek městského okruhu Zlíchov-Radlická, který vede souběžně s ulicí Křížovou po západním okraji železnice, pod ní podjezdem na ulici Strakonickou, a dále k Barrandovskému mostu. Tento úsek je dlouhý 2 kilometry



FOTO: B. ARCHIV

a v obou směrech v průběžné trase je rovněž dvoupruhový.

Zhotovitelem stavby je Sdružení Mrázovka, které tvoří Metrostav, a.s. a Subterra, a.s. Výstavba tunelů pod Mrázovkou byla realizována díky celkové investici hlavního města Prahy ve výši 7,149 miliardy korun. Místo původního návrhu povrchové trasy městského okruhu, který by měl značně negativní dopady na jižní část Smíchova, byla navržena podpovrchová trasa vedoucí pod vrchem Mrázovka. Stavbu zdržely o téměř tři roky protesty ekologických aktivistů. Aktivisté trvají na tom, že dopravní řešení je špatné a přivede k centru a na dosah Pražského hradu další automobily. „Jde o špatné a zhoubné řešení, které jsme byli nuceni my všichni ze

Ražby tunelů Mrázovka byly zahájeny v prosinci roku 1998. Stavba propojovacího úseku – přemostění mezi Strahovským tunelem a Mrázovkou – byla zahájena v roce 2003. Tunel o profilu až 166 m<sup>2</sup> byl ražen i dvanáct metrů pod základy obytných domů, to vše při zachování jejich obytné funkce.

### Staví se další komunikace

Nejbližší připravovanou stavbou na městském okruhu je mimoúrovňová křižovatka Malovanka u výjezdu ze Strahovského tunelu. Její zprovoznění se plánuje na rok 2007.

Další stavba jihozápadní části pražského okruhu bude zahájena v roce 2005.



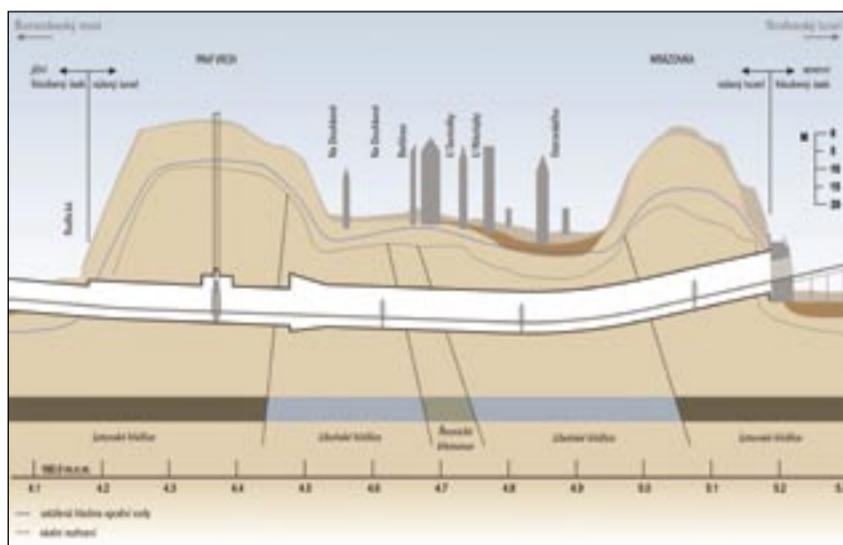
svých daní zaplatit a jehož škodlivé dopady v budoucnu bohužel ponese,“ tvrdí právní zástupce ekologických sdružení Petr Kužvart. Tvrzení, že aktivisté výstavbu prodloužili a zdražili, odmítá. Sám investor musel uznat, že to způsobily třeba složité geologické poměry, uvedl ve svém prohlášení Kužvart.

Součástí projektu jsou dva dálniční tunele na obou březích Vltavy, most přes Vltavu a Berounku s rozsáhlým napojením na stávající rychlostní silnici číslo 4 na Příbram a silnici R1, která spojí na desátém kilometru dálnici D1 a dálnici D5. Stavba, která výrazně odlehčí dopravě na přetížené Jižní spojkě, by měla být dokončena v roce 2008.

Propojení posledního velkého úseku okruhu, tedy oblasti Malovanka (výjezd ze Strahovského tunelu) a Pelc Tyrolka (severní konec mostu Barikádníků), se předpokládá zhruba v roce 2011. Po dokončení tohoto posledního kroku budou moci motoristé dojet z jedné strany Prahy na druhou kterýmkoliv směrem za 10 až 15 minut.

### Pražská doprava je prioritou magistrátu

Magistrát hlavního města Prahy problém dopravy zařadil mezi své priority. Jen za rok 2004 poskytl na provoz, údržbu a rozvoj dopravy v metropoli kolem 20 mld. korun, což je téměř polovina rozpočtu města.



## ROZHOVOR

Ing. JAN BÜRGERMEISTER

Náměstek primátora hlavního města Prahy

### Dálniční okruh povede dál od centra Prahy



O dalších dvanáct kilometrů se do roku 2009 prodlouží pražský silniční okruh v úseku od Dobřevojevic (u dálnice D1) po Běchovice. Dosud se počítalo s tím, že by se s jeho realizací začalo až po tomto datu. Město navíc tímto krokem ukázalo, že hodlá prosazovat variantu výstavby dálničního okruhu dál od centra.

„Zahájením projednávání této změny dáváme jasnou odpověď všem, kteří pochybovali o tom, zdali se opravdu bude realizovat dálniční okruh ve variantě vzdálenější od centra města. Jednou provzdy odpadají dohady o tom, že řešení vnitřních dopravních problémů metropole, například obchvat Seberova a na něj navazující dálniční křižování, by mohlo nahradit vlastní dálniční okruh a zavést tak tranzitní dopravu do vnitřních obydlých částí města,“ řekl náměstek Jan Bürgermeister, do jehož resortu odbor urbanistické koncepce spadá.

„Důležité je, že se město rozhodlo takto změnit územní plán,“ zdůraznil náměstek Bürgermeister s tím, že změna se teprve projednává a schválit ji bude možné až začátkem roku 2005. Přesun výstavby úseku D1 – Běchovice před rok 2010 znamená, že se tato stavba ocitla v závazné části územního plánu Prahy a je v jejím souladu. To je důležitá informace pro investora (Ředitelství silnic a dálnic ČR), pokud se mu nepodaří dohodnout s majiteli pozemků, přes které okruh povede, na jejich vykoupení. V případě schválení veřejně prospěšné stavby pak totiž může přikročit k jejich vyvlastnění. V případě, že půjde vše podle plánu, mohli by řidiči začít tuto část okruhu využívat na konci roku 2009.

Žádost o změnu územního plánu a přesun stavby před rok 2010 podalo Ředitelství silnic a dálnic ČR (ŘSD ČR), investor, který získal na její výstavbu peníze. „Není důvod zahájení stavby odkládat. Výstavba pražského okruhu patří mezi státní priority, a proto je možné čerpat na její realizaci peníze z evropského fondu soudržnosti,“ řekl Alois Lichnovský, ředitel závodu Praha ŘSD ČR. Zahájení stavby plánuje ŘSD ČR na červenec 2006 a hotová by měla být tři roky nato.

Velká část těchto finančních prostředků je určena na obnovu a rozvoj pražského metra. V současné době především pokračuje stavba dalších úseků metra na trase C, které ve svých důsledcích odlehčí provozu na povrchu a zlepší průjezdnost města.

V červnu letošního roku byla zprovozněna první část prodloužené trasy metra C o dvě nové stanice – Kobylisy a Ládví. Vzápětí byla zahájena výstavba dalšího úseku, který by měl v roce 2008 prodloužit trasu C až do Letňan. U nových stanic metra jsou budována záchytná parkoviště typu P+R, která by měla významně ulehčit povrchové automobilové dopravě směrem do centra.

-pl-

Více informací na: [www.e-stav.cz](http://www.e-stav.cz)

### Pár slov k Pražskému silničnímu a dálničnímu okruhu:

„Pražský silniční okruh projektuje, financuje a staví stát, nikoliv hlavní město Praha. Naším úkolem je zajistit územní přípravu tak, aby samotnou realizaci stavby nic nebrzdilo. Společně s vnitřním městským okruhem pak umožní regulaci dopravy v metropoli a zavedení systému ochrany města před negativními vlivy dopravy. Ty jsou dnes mnohdy zcela neúnosné a městu opakovaně hrozí dopravní kolaps,“ vysvětlil náměstek Bürgermeister. Praha proto zajištěním vypracování, projednání a schválení svého územního plánu, který stavbu okruhu umožňuje, řeší svůj problém a současně pomáhá státu. Stát totiž může pokračovat ve výstavbě okruhu pouze tam, kde to umožňuje platný územní plán hl. m. Prahy.

Z pražského dálničního okruhu, který má klíčový význam pro řešení dopravy v metropoli, jsou zatím hotové dvě části. Úsek mezi Běchovicemi a Horními Počernicemi a úsek mezi Slivencem a Ruzyní. Důležitá je nyní pro město rychlá výstavba části mezi Ruzyní a Březiněvsí, pro kterou se v současnosti zpracovává dokumentace k územnímu řízení. Auta, která se chtějí dostat ze západu na sever nebo na východ Prahy, se musejí doslova prosoukat centrem města, kde nelze regulovat dopravu, protože automobily není kam odklonit. „Velmi proto vítám, že stát maximálně zrychluje výstavbu dálničního obchvatu okolo Prahy. Ten totiž musí v první řadě odvést tranzitní dopravu, jejíž nárůst se dá po vstupu České republiky do Evropské unie očekávat, z měst a přímo ji napojit na evropskou dálniční síť,“ řekl náměstek Bürgermeister. Dálniční okruh také pomůže zajistit přímé spojení letišť se severem a východem Prahy, kde dnes je jedinou možnou cestou Barrandovský most a ulice centra města. „I z toho hlediska je důležité, aby zprovoznění dálničního okruhu předcházelo plánu zprovoznění vnitřního městského okruhu, zvláště v úseku severní vyústění Strahovského tunelu – Trója,“ upřesnil náměstek Bürgermeister.

### Pražský silniční okruh v číslech:

Délka:	82,5 km
V provozu:	17,5 km
Plán. výstavba do r. 2010:	28 km
Plán. výstavba po r. 2010:	37 km

(včetně úseku, na který byl podán návrh změny)

Další informace najdete na [www.rsd.cz](http://www.rsd.cz)

### Důvody proč se stavět tunel Mrázovka

Napojení na městský okruh má na prostředí Smíchova šest kladných vlivů: Díky převedení dopravy z území centra Smíchova do tunelu:

- 1/ Dojde k odstranění hluku z automobilové dopravy.
- 2/ Dojde k usměrnění emisí výfukových plynů ze dna údolí na nejvhodnější místo jejich rozptýlení. Zvýšením plynulosti dopravy se zároveň množství emisí sníží na minimum.
- 3/ Nebude docházet ke střetům automobilů s jinými druhy dopravy. Tím se v tomto úseku zvýší bezpečnost automobilového provozu a zároveň se na území Smíchova zrychlí obsluha veřejné dopravy.
- 4/ Budou zachovány hodnotné lokality jako Mrázovka, Paví vrch a okolí Bertramky.
- 5/ Řešení pozemní komunikace Zlíchov - Radlická soustřeďuje dva druhy dopravy (automobilové a železniční) souběžně do jednoho koridoru, čímž se „šetří“ území, které mohou dále občané Smíchova využívat.
- 6/ Propojením na městský okruh dojde k odlehčení komunikací v oblasti Smíchova.

# Kasina v Praze? Jen se souhlasem města!

V Praze je víc kasin než v Německu a Rakousku dohromady. Jejich existence byla až do výbuchu první srpnovou neděli v ulici Na Příkopě pro veřejnost spojena hlavně s představou luxusu, v jehož stínu se nějak bezpečnostní rizika ztrácela.

## ROZHOVOR

**Mgr. RUDOLF BLAŽEK**

Náměstek primátora hlavního města Prahy



„Licence k provozování kasin uděluje Ministerstvo financí ČR, město nemá, bohužel, možnost počet kasin regulovat,“ konstatuje náměstek pražského primátora Mgr. Rudolf Blažek a dodává: „V zájmu bezpečnosti Pražanů i turistů bychom chtěli omezit provoz nejen kasin, ale i heren a provozoven s hracími automaty. A to nejen v centru metropole, ale i mimo něj.“

Situaci by mohla změnit pouze novela zákona o loteriích a jiných podobných hrách. Podle ní by měly Ministerstvo vnitra ČR a Policie ČR zkoumat, zda nejsou čeští provozovatelé kasin napojeni na organizovaný zločin nebo na jiné podezřelé osoby. Ministr financí přislíbil, že návrh předloží na podzim do Poslanecké sněmovny Parlamentu ČR.



„Praha zaslala na Ministerstvo financí ČR své podněty k novele tohoto zákona. Chtěli bychom, aby v ní byl jako podmínka pro vydání povolení k provozu sázko-

vých her v kasinu stanoven souhlas obce, na jejímž území bude kasino provozováno. Dále bychom chtěli, aby bylo v zákoně samostatně upraveno řízení o povole-



ní k umístění herny, které by podléhalo souhlasu obce. Současně by podle našeho názoru měla být zákonem uložena povinnost, aby část výtěžku z provozu sázkových her v kasinu byla odváděna do rozpočtu obce, na jejímž území je kasino umístěno,“ říká Mgr. Blažek.

měli přehled o jejich trvání a informace o tom, kdy by se mohl počet heren v těchto velmi frekventovaných místech, kde jsou skutečně nežádoucí, redukovat. Byl bych rád, kdyby se tak stalo v dohledné době,“ uzavírá náměstek primátora Rudolf Blažek.

Ve snaze výrazně omezit fungování heren a provozování herních automatů se náměstek primátora Blažek již před časem obrátil na městské části s dotazem, zda považují k tomuto účelu za potřebné vydat městskou vyhlášku. „Nejprve kladně odpověděla jen Praha 7, nyní již jednáme intenzivně s Prahou 1 a dalšími městskými částmi. Shodujeme se jasně na tom, že do centra – zejména například na Královskou cestu, ale nejen tam – hereny nepatří. Rozhodně se musí jejich počet snížit,“ zdůrazňuje Mgr. Blažek.

„Pokud jde o tyto provozovny ve vestibulech metra, tam žádnou vyhlášku nepotřebujeme. Požádal jsem generálního ředitele Dopravního podniku hl. m. Prahy, aby již nebyly podepisovány žádné další kontrakty. A naopak aby byly prověřeny stávající smlouvy s provozovateli heren, abychom



## Elita regionální politiky EU se sešla v Praze

Elita regionálních politiků členských zemí EU přijela na pozvání pražského primátora a místopředsedy Výboru regionů Pavla Béma do Prahy, aby zde projednala společný postup místních a regionálních samospráv při prosazování zájmu regionů v institucích Evropské unie.



Stalo se tak u příležitosti prvního společného zasedání Komise pro ústavní záležitosti a evropskou samosprávu Výboru regionů EU a Institucionálního výboru Rady Evropy, které se v Praze uskutečnilo 21. září 2004.

Podle pražského primátora Pavla Béma se jedná o nejvýznamnější politickou

událost evropského významu, která v tuze zemsu proběhne od samotného vstupu České republiky do EU.

„Regiony a formulování jejich společné politiky jsou důležitým prvkem, který jako most spojuje centrální politiku bruselské administrativy se zájmy jednotlivých zemí a národů. Formulování společných zájmů pak dává možnost řešit problémy

lidí tam, kde vznikají a také tam, kde současně přesahují hranice států,“ uvedl primátor Bém.

Hlavními tématy diskuse byly aktivity obou výše uvedených institucí v prosazování zjednodušení pravidel pro čerpání z fondů EU, restrukturalizace doposud silně provenkovské dotační politiky EU, postavení regionů v EU a jejich stanovisko ke znění Evropské ústavy.

Na společném odpoledním zasedání promluvil předseda Výboru pro regiony Peter Straub, místopředseda Výboru pro regiony a pražský primátor Pavel Bém, prezident Kongresu Giovanni Di Stasi a rovněž český ministr pro regionální rozvoj Jiří Paroubek.

Hlavním smyslem setkání je společně prohlášení vyzývající výbor ministrů Rady Evropy k přijetí nové mezinárodní charty regionální samosprávy, jež by doplňovala současnou Evropskou chartu místní samosprávy. Tento dokument z roku 1985 ochraňuje základní práva místních samosprávných orgánů, avšak explicitně neposkytuje stejné právní záruky regionálním samosprávám.

Dalším tématem jednání bylo znění Evropské ústavy, která posiluje úlohu Výboru pro regiony. Evropská ústava totiž dává výboru klíčovou odpovědnost za sledování uplatňování principů subsidiarity (tj. upřednostňování řešení problémů na regionální úrovni EU) a proporcionality a také právo iniciovat řízení u Evropského soudního dvora, pokud by podle názoru jeho členů byl přijat evropský zákon bez zohlednění jeho regionálních a místních dopadů.

Společně konferenci předcházelo pravidelné zasedání Komise pro ústavní záležitosti Výboru regionů a také jednání delegace EPP, tedy Evropské lidové strany, při Výboru regionů, jíž je primátor Bém rovněž místopředsedou.

## Zastupitelstvo hl. m. Prahy zvolilo členem městské rady Mgr. Jana Choděru

Zastupitelstvo hl. m. Prahy dnes zvolilo jedenáctým členem Rady hl. m. Prahy člena zastupitelstva města a dosavadního zástupce starosty Městské části Prahy 4 Mgr. Jana Choděru (ČSSD).

Místo v Radě hl. m. Prahy se uvolnilo rezignací náměstka primátora Ing. Jiřího Paroubka (ČSSD), který jako ministr převzal resort místního rozvoje. Návrh na jmenování Jana Choděry předložil klub zastupitelů ČSSD, kterému v rámci koaliční dohody ODS a ČSSD na pražské radnici místo v Radě hl. m. Prahy náleží, a i když náměstek primátora JUDr. Petr Hulinský předběžně uvedl, že Jan Choděra má převzít jeho dosavadní kompeten-

**Mgr. JAN CHODĚRA**

Člen městské rady hlavního města Prahy



ce v Radě hl. m. Prahy a on sám bude odpovídat za oblast finanční politiky, oficiální změny v rozdělení kompetencí Rada hl. m. Prahy ještě neschválila.

Jan Choděra ve svém krátkém představení zastupitelům řekl, že po zvolení členem Rady hl. m. Prahy rezignuje na svou funkci v Praze 4, kde politicky odpovídal za správu a provoz objektů bytového fondu, správu a provoz nemovitého majetku, tepelné hospodářství, evidenci obecního majetku a majetkoprávní dispozice a metodicky řídil odbory bytového fondu a majetku.

Mgr. Jan Choděra se narodil 24.10. 1947 v Jeseníku, v komunální politice působí od roku 1990.

## Policisté pomáhali dětem do škol

Na začátku školního roku se již tradičně u přechodů pro chodce v blízkosti základních škol objevili ve zvýšené míře policisté z dopravní a pořádkové služby. Jejich prvořadým úkolem bylo provádět zvýšený dohled nad bezpečností školáků při cestě do školy. Muži zákona se především v ranních a dopoledních hodinách zaměřili na dodržování pravidel silničního provozu ze strany řidičů. Dohlíželi však i na malé chodce, kteří mají většinou v prvních dnech nového školního roku ještě plně hlavy zážitků z prázdnin a jejich nepozornost a roztrápenost pak vede k mnoha zbytečným, někdy tragicky končícím dopravním nehodám. -pl-



Děkujeme za podporu všem zúčastněným společnostem



PRAŽSKÁ VODOHOSPODÁŘSKÁ SPOLEČNOST s.r.o.



ŠKODA SIMPLY CLEVER



Ve vzduchu jako doma

## AKTUALITA



## Proč a jak se v létě „pásly“ v Praze krávy

Projektu CowParade Prague 2004 předcházely mohutné přípravy. Především bylo nutné získat pro projekt povolení a spolupráci Magistrátu hlavního města Prahy, přesvědčit potenciální partnery a budoucí majitele laminátových kraviček, že má smysl se akce účastnit a investovat do kravího stáda a v neposlední řadě získat partnery, kteří projekt podpoří a pomohou mu na jeho cestě k realizaci.



Vše se podařilo a slavnostní zahájení projektu proběhlo 1. června za účasti Pavla Béma, primátora hlavního města Prahy, iniciátorů projektu Serge Borensteina a Bessela Koka a Terrence Valeského, generálního ředitele společnosti Eurotel Praha, spoluorganizátora celé akce.

### Kde se vzala CowParade?

Projekt CowParade vznikl v Curychu v roce 1998. Nápad se ujal a postupně nabyl zcela nečekaných rozměrů. Stádo krav z pomalovaného laminátu, které se v posledních šesti letech objevilo v různých koutech světa, by dnes čítalo několik tisíc kusů a procestovalo mnoho velkoměst včetně New Yorku, Washingtonu, Londýna, Dublinu a Bruselu. Letos v létě se akce koná nejen v Praze, ale také ve Stockholmu, Manchesteru a v Harrisburgu ve Spojených státech. Na podzim se pak krávy chystají do Jižní Afriky a příští rok se mají pást v ulicích Barcelony, Moskvy a Monaka.

### Co je podstatou

Jde o projekt, který kombinuje zdánlivě nesouvisející oblasti – zábavu, reklamu, kulturu a charitu, prostřednictvím poskytnutí výtěžku celé akce na dobročinné účely.

Celý projekt je postaven na odvázném a na první pohled neuvěřitelném nápadu pomalovaného dobytčího stáda pasoucího se ve městě. Je ovšem založen na jednoduché a chytré myšlence – povabiv a oživit město, zviditelnit známé i neznámé umělce a autory, dát prostor fantazii, propojit výtvarné umění, umění ve veřejném prostoru, reklamu, zábavu a benefiční akci.

### Jak projekt funguje

Organizátoři akce oslovili známé umělce i studenty a vyzvali je k zaslání návrhů a svých představ jak ztvárnit krávy. Celkem se sešlo 805 návrhů od 351 autorů, které projekt CowParade Prague 2004 zaujal. Autory krav jsou mimo jiné i Jan Saudek, Dita Štěpánová, Lela Geislerová, Jiří David, Aňa Geislerová, Tomáš Císařovský, Jiří Slíva, Tereza Talichová, studenti Gymnázia Jana Nerudy v Praze, děti z Jedličkova ústavu a škol pro tělesně postižené hl. města Prahy, Jiří Anderle, Jiří David, Sára Saudková, Osmany Laffita, Dara Rolins & Tomino Kelemen, Marek Vašut, Bořek Šípek a další. Návrhy vznikaly pro laminátové sochy krav ve třech různých pozicích – ležící, stojící, pasoucí se. Podoba krav je dílem švýcarského umělce Pascala Knappa.

Téměř každá kráva, kterou potkáte, má svého sponzora. Kdo se jím stal se dozvíte ze štítku na podstavci. Mezi sponzory jednotlivých krav jsou firmy všech velikostí i zaměření, stejně tak jako jednotlivci. V ulicích centra Prahy se pase celkem 204 plastových soch krav v životní velikosti, které zde budou umístěny do konce září. Každá kráva je jiná, můžete narazit na krávu polepenou desetníkmi, o kousek dál zase na krávu, do které můžete zastrčit ruce a hmatem odhadovat, co všechno má v břiše, další pak připomíná mořskou pannu.

### EU má také své krávy

Nápad vytvořit stádo EU kraviček jako součást pražské CowParade vznikl na setkání velvyslankyně Nizozemského království v České republice paní Idy vaan Veldhuizen a jednoho z organizátorů pražské CowParade pana Bessela Koka. Organizátoři projektu poskytli

26 nepomalovaných kraviček. Umělci, kteří byli vybráni zástupci velvyslanectví členských států v Praze, ministerstvem zahraničních věcí a úřadujícím předsedou reprezentace Evropské komise ztvárnili sklolaminátové kravičky tak, aby co nejlépe ztělesňovaly jednotlivé členské státy. Na uměleckém zpracování kraviček se podíleli umělci z České republiky a členských zemí rozšířené EU. Několik krav bylo ztvárněno žáky pražských škol. Stádo krav, představujících členské státy rozšířené unie, bylo vystaveno v parku na Kampě od 1. července do 1. září 2004.

Jak výsledek svého úsilí hodnotí organizátoři? Vidí jej spíše jako uměleckou nebo jako reklamní akci?

„Nebylo tak těžké zabránit využití krav k přímé reklamě. S takzvanou skrytou reklamou to však už bylo obtížnější,“ říká Bessel Kok. „Při pohledu na těch 204 krav mám ale pocit, že se nám do značné míry podařilo uchránit umělecký rozměr tohoto happeningu,“ dodává. „Jsem přesvědčen, že se v případě CowParade nejedná o reklamu, ale o netradiční oslovení veřejnosti,“ doplňuje jej Serge Borenstein. K tomu, co si od akce slibuje, říká: „Líbila se mi myšlenka alespoň dočasně změnit ráz města. Především toto byla moje motivace od počátku celého projektu.“

„Umění i reklama se v současné době vzájemně ovlivňují. CowParade je však především pro zábavu. Tak k tomuto projektu přistupujeme,“ říká Diana Dobálová tisková mluvčí Eurotelu, který vystupuje jako spoluorganizátor CowParade. Konkrétně to znamená například to, že společ-

nost svým zákazníkům nabízí obrázková loga a MMS s motivy krav nebo bučení jako vyzváněcí melodii. A jak Eurotel pojal své kraví stádo? „Od počátku spolupráce bylo jasné, že barvy Eurotelu bude hájit více soch. Rozhodli jsme se, že naše krávy symbolicky představí projekty, které Eurotel veřejně podporuje. Zvolili jsme tedy krávu fotbalovou, hokejovou, krávu kulturní, a krávu, která podporuje dobročinnost. Samozřejmě jsme si nemohli nechat ujít krávu, která si užívá více ze života,“ vysvětluje Diana Dobálová. Autorem konceptu, který si Eurotel získal, je Tereza Talichová, studentka ateliéru vizuální komunikace Jiřího Davida na UMPRUM. Její krávy na sebe vzaly mimikry prostředí, ve kterém se pohybují, a které je pro projekt, který představují, charakteristické. Fotbalovou krávu Eurotelu tak potkáte na Spartě, kulturní krávu před Rudolfinem, krávu dobročinnou původně v motolské nemocnici, nyní ve Slovanském domě, kráva hokejová byla na během mistrovství v Sazka Areně a nyní je na Staroměstském náměstí a kráva, která si užívá více ze života před prodejnou Na Poříčí.

### Chystá se dražba části stáda

Část krav je vždy na závěr akce vydražena v dobročinné aukci. V Praze bude v listopadu aukčním domem Sotheby's draženo 35 vybraných krav. Výtěžek z jejich prodeje půjde ve prospěch nadačního fondu dětské onkologie Krtek a občanských sdružení Zdravotní klaun a Dědina. Bude zajímavé sledovat, kolik aukce vynesou.



## Rozšíření služeb pro Pražany

Obyvatelé hlavního města již čtvrtý měsíc mohou využívat na internetových stránkách magistrátu informace o společnosti Pražské služby, a.s. Tato společnost je pátým podnikem, který se zapojil do projektu Spolu pro Prahu. Za více než pět měsíců existence kanceláře v Jungmannově ulici, která má stejný název jako projekt, ji navštívilo téměř 62 tisíc lidí.

Pohodlně a rychle mohou Pražané získat veškeré informace, služby a platby spojené s provozem domácnosti přes internet. Stačí zadat internetovou adresu hlavního města [www.prahamesto.cz](http://www.prahamesto.cz) a připojíte se na integrované služby společností Pražská energetika, a.s., Pražská plynárenská, a.s., Pražská teplárenská, a.s., Pražské vodododavatele a kanalizace, a.s. a Pražské služby, a.s. „Pražské podniky vyšly vstříc přání svých zákazníků. Nečekat zbytečně u přepážek a vyřídít veškeré služby a platby týkající se chodu domácnosti pomocí internetu si lidé chválí,“ řekl náměstek primátora JUDr. Petr Hulinský, do jehož kompetence projekt spadá.

Zjednodušit kontakt obyvatel s pracovníky pražských společností, které poskytují základní služby Pražanům, a především urychlit jejich vyřizování, bylo cílem magistrátu od samého počátku vzniku tohoto projektu.

„Připojení Pražských služeb k projektu je logickým krokem, po kterém obyvatelé naší metropole volali. Vyřizovat si tyto služby ze svého počítače považují v dnešní době za rozumné a velice praktické,“ doplnil náměstek JUDr. Petr Hulinský.

Bližší informace o projektu najdete na webové adrese [www.praha-mesto.cz](http://www.praha-mesto.cz).



## Mosty přes globální propasti



Ve dnech 17.-19. října se v Praze bude konat již osmý ročník mezinárodní konference Forum 2000, každoročně pořádaný pod záštitou Václava Havla. Letošní setkání s tématem „**Role občanské společnosti v globalizovaném světě**“ uzavře tříletý projekt „Mosty přes globální propasti“.

Konference bude slavnostně zahájena 17. října v Panteonu Národního muzea, její pracovní část se poté přesune do Obecního domu. Ve formátu dvou plenárních zasedání a tří workshopů se budou účastníci zamýšlet nad rolí občanské společnosti v globální politice a ekonomice a nad otázkou globálního řízení. Na závěr každé z expertních diskusí účastníci shrnou hlavní body jednotlivých debat a přednesou návrhy na konkrétní řešení problémů, které souvisí s touto problematikou. Mezi více než třiceti hosty konference budou mimo jiné Yohei Sasakawa (Prezident nadace Nippon Foundation a velvyslanec Světové zdravotnické organizace pro boj proti lepre), Jeho královská výsost El Hassan bin Talal (princ jordánské hášimovské dynastie, spisovatel, filozof a ekonom), Jacques Rupnik (francouzský politolog, ředitel výzkumu pařížského Centra pro mezinárodní studia a výzkum), Magdaléna Vášáryová (velvyslankyně Slovenské republiky v Polsku), Jorge G. Castaneda (bývalý mexický ministr zahraničních věcí, v současné době prezidentský kandidát) či Giuliano Amato (bývalý italský premiér). Vstup na konferenci je otevřený veřejnosti.

## V Praze letos přenocuje více turistů

Turistická sezona letos pro hlavní město Prahu zřejmě dopadne o poznání lépe než loni.

Podle výzkumu, který si nechal v létě vypracovat pražský magistrát, totiž v hlavním městě letos nejen vzroste počet přenocování domácích a zahraničních turistů až o 12 procent, ale návštěvníci v Praze ve srovnání s předchozími lety také utratí více peněz. Podle Jana Tučka ze společnosti Stem-Mark, která výzkum provedla, činí letos průměrně denní výdaje návštěvníka Prahy zhruba 3231 korun. Nejvíce peněz turisté v Praze již tradičně utrácí za jídlo, které je letos v průměru stojí 716 korun denně. V roce 2001 za stravu denně utratili 527 korun.

Denní výdaje turistů letos vzrostly také v oblasti nápojů z 279 korun v roce 2001 na 405 korun či za vstupné na koncerty a divadelní představení z 236 na 418 korun. Nezanedbatelná část výdajů návštěvníků Prahy letos zřejmě skončí v oblasti erotických služeb. Turisté, kteří

do Prahy přijedou za erotikou, totiž podle studie mají utratit za tyto služby v průměru 1113 korun.

Nejvíce návštěvníků letos do Prahy přijelo z Velké Británie a Irsku, následují turisté z Francie, Německa, Spojených států, Skandinávie, Španělska, Portugalska a Itálie. Naopak malý zájem o hlavní město mají podle studie turisté z Maďarska, Afriky či zemí jihovýchodní Evropy.

„Letos se změnila struktura návštěvníků Prahy podle národnosti a do popředí se dostávají anglosaské země. Vysvětlujeme si to nástupem levných leteckých společnos-

ti, které zařadily Prahu do svých destinací. Je zkrátka jednoduché v Anglii sednout do letadla a přiletět na pár dní do Prahy,“ podotkl Tuček.

Podle pražského radního Igora Němce letos výrazně vzrostla spokojenost turistů. „Celková spokojenost s návštěvou Prahy je natolik vysoká, že 99 procent všech zahraničních turistů by Prahu doporučilo svým známým doma a zhruba stejný počet by se do Prahy chtěl ještě jednou vrátit. Dvě třetiny jsou o tom rozhodně přesvědčeny,“ uvedl Němec.

Významná část turistů získala informace o Praze od osob, které ji již navštívily. Spokojenost podle něj panuje i s často diskutovanou taxislužbou. Pozitivní ohlasy zaznamenaly i služby poskytované Pražským informačním střediskem, které využilo téměř 40 procent dotázaných.

Ještě v roce 1999 tvořili návštěvníci Prahy jen 37 procent všech zahraničních turistů Česka a zbývajících 63 procent pobývalo v regionech. Odborníci očekávají, že letos Prahu navštíví 56 procent cizinců. Do regionů se podívá jen necelá polovina z očekávaných 5,3 milionu cizinců.



# V červenci padl rekord na pražském letišti



FOTO: ARCHIV

V červenci letošního roku dosáhl meziroční nárůst počtu cestujících, kteří využili služeb mezinárodního Letiště Praha – Ruzyně, 27,4 procenta, když jím prošlo rekordních 1,037 mil. osob. Lze si tedy představit, jako kdyby jím během července prošel každý obyvatel Prahy.

Za období od ledna do července 2004 bylo odbaveno celkem 5,255 mil. cestujících, což je ve srovnání se stejným obdobím loňského roku zvýšení o 21 procent.

„Letiště Praha představuje dnes společně s Vídni dvě nejvýznamnější letecké lokality ve střední Evropě a je nejvýkonnějším letištem ze země, které letos přistoupily k Evropské unii,“ říká Ing. Martin Kačur, generální ředitel České správy letišť a Letiště Praha – Ruzyně, a dodává, že pražské letiště díky rozvojovým projektům navyšuje hodnotu, při zachování rozvojového potenciálu do budoucnosti.

Růstový trend počtu transferových cestujících na pravidelných linkách, kteří Prahu využili jako přestupní bod, je stabilní a stále se pohybuje nad 22 procenty.

Příznivý růst ve výši 25,9 procenta

v meziročním srovnání potvrdil další klíčový ukazatel, pohyby letadel na Letišti Praha. Jeho hodnota v červenci 2004 dosáhla rekordních 14 tisíc letů.

Na pražském letišti se v letní sezoně objevily takové novinky, jako pravidelné dálkové mezikontinentální linky, poprvé v historii pražského letiště obsluhované dopravními letadly s největší přepravní kapacitou: Boeing 777 a 747, Airbus A330.

Areál letiště Praha – Ruzyně se rozkládá na ploše kolem 1000 hektarů, se dvěma terminály pro cestující a nákladovou zónou. V loňském roce odbavil téměř 7,5 milionu cestujících, roční kapacita cargo

terminálu je 100 000 tun nákladu. Počet osob, které denně letiště průměrně odbaví, odpovídá okresnímu městu.

Ve výstavbě je nový Terminál Sever 2, který má zvýšit kapacitu cestujících na počátečních 10 milionů ročně počínaje rokem 2006, a současně se pracuje na přípravě třetí dráhy, která bude souběžná s hlavní ranvejí 06/24. Rostoucí intenzita provozu na mezinárodním Letišti v Praze – Ruzyni vyžaduje také průběžnou údržbu vybavení letiště, včetně pravidelných oprav dráhového a pojižděcího systému. Opravy vždy trvají omezenou dobu, uskutečňují se za plného provozu a koordinují se tak, aby se dokončily v nejkratším možném čase.

Vzhledem k dynamickému vývoji Letiště Praha – Ruzyně, které již dnes patří ke klíčovému místům v evropském prostoru, počítají plány výhledového rozvoje letiště také se stavbou paralelní dráhy kolem roku 2007. Ta by v budoucnu ještě více zvýšila hodinovou přepravní kapacitu letiště v Praze, zefektivnila by využití drah v případě nepříznivých meteorologických podmínek a zároveň umožnila maximální redukci provozu na stávající vedlejší dráze 13/31 a z toho plynoucí snížení provozu letadel přibližujících se na přistání přes zastavěnou oblast Prahy.

-pl-



FOTO: ARCHIV

## Ražba tunelů kolektoru pod Vodičkovou a Václavským náměstím startuje



FOTO: ARCHIV

Výstavba pražských kolektorů vstupuje do další etapy. Po ukončení přípravných prací startuje ražba tunelů kolektoru Centrum I A pod Vodičkovou ulicí a Václavským náměstím. Tato rozsáhlá stavba přitom nijak zásadně neomezí provoz v centru Prahy. S výjimkou těžebních šachet ve střední části Václavského náměstí a Vodičkově ulici obyvatel stavbu prakticky nezaznamenají. Její dokončení je naplánováno na prosinec roku 2007. Délka trasy Vodičkova je 1 288 metrů a profil kolektoru je 13 až 22 metrů čtverečních. Celý ko-

lektor bude budován jako ražené dílo a v rámci stavby se počítá se zpevněním historických základů okolních domů.

S dosavadními výsledky a se stavem přípravných prací se přišel do Kolektorů Praha seznámit pražský radní Pavel Klega (ODS), který je od loňského roku odpovědný za správu městského majetku. „Praha patří v budování podzemních chodeb ke světově špičce. Specialisté ze zahraničí velmi oceňují technologickou úroveň našich kolektorů a ukazuje se, že český systém jejich výstavby a provozování se stane základem pro budoucí evropskou normu vybavení kolektorů,“ říká Pavel Klega a dodává: „Dobudoucnasetímto způsobem eliminuje jakékoliv rozkopávání ulic a chodníků – veškeré opravy a údržba jsou prováděny pod povrchem města a jeho obyvatelé a návštěvníky historického centra tyto práce neobtěžují.“

V současné době se pod Prahou nachází 90 kilometrů kolektorových tunelů, v nichž vedou vodovodní a plynové sítě či rozvody kabelů. Průměrná hloubka uložení kolektorů je 20 metrů, v nehlubším místě v ulici Na Příkopě vede kolektor 40 metrů pod povrchem.

## Automobilové tunely v Praze

Praktickou pomůckou pro řidiče připravily hlavní město Praha, Ústav dopravního inženýrství Praha a Technická správa komunikací hl. m. Prahy. Upozorňuje na dopravní značky, s nimiž se řidiči setkávají právě na komunikacích vedoucích tunely. Informuje o zařízeních, která jsou v tunelech instalována pro případ nouze, obsahuje i rady, co dělat v mimořádných

situacích – např. při poruše vozidla, nehodě či požáru. Brožura „Automobilové tunely v Praze – Pravidla provozu a zásady bezpečnosti“ vydaná v českém, anglickém a německém jazyce je k dispozici v informačním středisku Magistrátu hl. m. Prahy, na pracovištích odboru dopravně správních agend Magistrátu hl. m. Prahy a na služebnách městské i státní policie.

Barny's

Premium Quality Product of Canada



Lékárna aktuálně:

# S každým mým produktem můžete vyhrát!



## Stírací karta je součástí každého preparátu

Barny's - vysoká kvalita & nízká cena!

Active aloe je registrována mezinárodní organizací Aloe Science Council (ASC). Active aloe jako jediná garantuje biologickou aktivitu aloe vera.

Do lékáren dodává Barny's – Centrum Akceobor, světové jedničky v produkci nejvyšší kvality aloe vera. Zelená linka: 800 900 077, e-mail: info@barnys.cz

www.barnys.cz

### Barny's Active Aloe

Dokonalá harmonie pro trávicí trakt

- Aloe vera je vysoce účinná při střevních a zažívacích obtížích
- pomáhá odstranit chronickou zácpu nebo naopak průjemové stavy (přispívá k pravidelnému vyprazdňování)
- neutralizuje žaludeční kyselost
- redukuje patologické mikroorganismy ve střevě
- působí protizánětlivě a proti bolesti
- pomáhá odstranit pocití plnosti, nadýmání, nechutenství a pálení žáhy
- nastoluje harmonii ve střevním traktu a přispívá k bezproblémovému zažívání

Významně posiluje imunitní systém (Nejvýznamnější zjištění byla publikována v odborném časopise Japonský magazín výzkumu rakoviny.)  
Působí jako účinný přírodní detoxikační prostředek



### Barny's na bolavé klouby

Zvolte si značku Barny's – Barny dává nejvíce!

#### Obsah a účinné látky

Kvalitní kloubní preparáty Barny's obsahují účinné látky, které lékaři doporučují na celém světě.

Jediná mezinárodně uznávaná kvalita

GMP certifikát a ISO normy jsou jediné celosvětově uznávané certifikáty kvality. Zaručují správnou výrobní praxi, kvalitu jednotlivých komponent, testování finálního produktu a v neposlední řadě časté kontroly státem pověřených pracovníků ve výrobních centrech. Značka Barny's jde však ještě nad rámec těchto výstupů a dělá hned dva nezávislé audity – jeden nezávislou laboratoří v Kanadě a druhý přímo v České republice na Vysoké škole chemicko-technologické (VŠCHT).

Barny's preparáty na bolavé klouby a páteř – tekuté nebo v tabletách.



## ZPRÁVY



**AAA AUTO**

**UŽ 2x v PRAZE!**

**NYNÍ TAKÉ NA JIŽNÍM MĚSTĚ!**

**70 ojetých i nových vozů**  
+ kompletní nabídka vozů HONDA!

• NEJVĚTŠÍ VÝBĚR  
• NEJLEPŠÍ CENY  
• 100% GARANCE  
• PROFESIONÁLNÍ SLUŽBY

PŘIJEĎTE SI K NÁM VYBRAT Z VÍCE NEŽ 3000 VOZŮ A MY VÁM VYBRANÝ VŮZ PŘIVEZEME DO NAŠÍ POBOČKY K TESTOVACÍ JÍZDĚ!

Najdete nás v prostorách autocontra HONDA – PRAHA 4, Kulhavého 2 (u multikína GALAXIE) **VOLEJTE ZDARMA 800 110 800** VYBERTE SI Z NAŠÍ NABÍDKY NA **WWW.AAAAUTO.CZ**

## Pražské metro by nás mělo chránit

Metro jako prostředek městské hromadné dopravy přepravuje více než milion cestujících denně. O tom, že pražské metro může sloužit i k jiným účelům, se ve sdělovacích prostředcích začalo více hovořit až v souvislosti s povodněmi před dvěma lety.

### Co je vlastně Ochranný systém metra?

Je to komplex prostor a zařízení ve stanicích a tunelech metra i mimo ně, které slouží k ukrytí a evakuaci obyvatel Prahy při mimořádných událostech. Pro-



Ochranný systém metra je rozdělen do ochranných úseků, které mají velikost dvou až tří stanic. Tyto ochranné úseky

dodávka nezávadného vzduchu ze speciálních filtroventilačních centrál.

Proti průniku vody se používají tlakověplynotěsné uzávěry ve všech vstupech traťových tunelech i technologických šachtách a čerpadla k odčerpávání průsakové vody. Ze speciálních chráněných objektů, tzv. technických center, které jsou umístěny mimo metro je zabezpečena pro ukrývání dodávka životně důležitých potřeb, tedy elektrické energie, filtrovaného a odmoženého vzduchu, upravené vody. V technologické části stanic metra jsou vyhrazeny prostory, které by po přechodu na Ochranný systém měly sloužit jako ošetřovny a sklady léků. Nemocnice – lépe řečeno vyhrazený prostor pro nemocné je zřizován ve vlcích metra odstavených ve stanicích.

V rámci Ochranného systému je pamatováno také samozřejmě na dodávky nezávadných potravin, hygienických zařízení, ale i na provoz márnice.

Úkryt v metru by po dobudování všech plánovaných tras mělo v případě nutnosti najít přibližně 600 tisíc osob. V případě válečného konfliktu a s tím spojené nutnosti ukrytí obyvatel Prahy na delší dobu se předpokládá postupné zvyšování stupňů ohrožení státu, a tak jsou přípravy na přechod na Ochranný systém metra rozloženy do několika dnů. Ovšem při nutnosti uzavřít metro proti průniku přívalem vody je možné příslušné ohrožené úseky metra zavřít do šesti hodin po ukončení jízdy vlaků.

Náklady na vybavení metra speciálními technologiemi sloužícími k zabezpečení funkce OSM jsou přibližně 10 procent veškerých nákladů potřebných k výstavbě metra.

Bližší informace na: [www.metro.unas.cz](http://www.metro.unas.cz)



story metra mají ochránit obyvatele metropole před následky použití zbraní hromadného ničení včetně atomové bomby ale i radiace v případě havárie jaderné elektrárny, následky chemického zamoření při haváriích v průmyslových závodech a v neposlední řadě před záplavami a přívalovou vlnou, která by vznikla protřepáním vltavské kaskády. Dají se využít také k evakuaci obyvatel ze zamořených částí města.

se dají mezi sebou tlakově a plynově oddělit, takže když dojde k porušení jednoho ochranného úseku, sousední zůstává funkční. Zároveň jsou vybudovány obchozy traťových uzávěrů, které oddělují jednotlivé ochranné úseky.

Proti průniku škodlivin ze zamořeného vnějšího prostředí se používají tlakověplynotěsné uzávěry ve všech vstupech traťových tunelech i technologických šachtách, přičemž je zabezpečena

## Barcelona tleskala pražským dobrovolníkům

O předloňských záplavách Prahy se v polovině srpna v metropoli španělského Katalánska přednášelo, psalo, ba i mluvilo v kuloárech. Na světovém setkání dobrovolníků figurovaly totiž jako názorný příklad toho, že obyčejní lidé skutečně dokáží neobyčejné věci.

Oněch šest panelů s obřími reportážními fotografiemi pod nápisem „Prague Flooded“ a dodatkem „občanský, firemní a umělecký ohlas“ před největším přednáškovým sálem nemohl přehlédnout žádný z delegátů. Však se taky stranství před nimi stalo nejoblíbenějším místem schůzek v bludišti nového komplexu, jímž Barcelona otevřela celosvětovou prestižní kulturně-spoločenskou akci Fórum 2004. Od května do poloviny září se zde scházeli renomovaní odborníci i zástupci občanských iniciativ, aby diskutovali o lidských právech, globalizaci i tradicích, migraci, kultuře. A právě v jejím rámci se konala i 18. světová konference International Association for Volunteer Effort (IAVE), sdružující nevládní dobrovolnické organizace

rady. Mnohdy stačilo jen naslouchat... Projekt Karlín – Zóna A, iniciovaný Hestii i občanským sdružením Symposion, přinesl obyvatelům postižené čtvrti nevědní zážitek: 43 velkoformátových obrazů rozvěsil totiž na téměř rok jejich autor, malíř Jiří Sozanský, na oprýskané číně a viadukty. Radost i společenský život sem v neposlední řadě vrací také projekt Hestie a britsko-nizozemské společnosti Unilever „Karlín žije dál“. Pozoruhodné na něm je, že firma se na renovaci Karlína nepodílí pouze finančně: topmanažeři zahraničních poboček i pracovníci té zdejší už vlastnoručně ukldili kostel, vybudovali dětské hřiště, dali dohromady Spektrum, aby děti měly zase kam chodit ve volném čase...

„Od nápadu k realizaci uplynuly pou-



a dobrovolníky ze sta zemí, Českou republiku nevyjímaje. Tu zde zastupovala Olga Sozanská, ředitelka HESTIE – Národního dobrovolnického centra, která byla v letech 2001–2003 členkou mezinárodního výboru.

„Děni kolem zatopeného Karlína jsem pro naši prezentaci nevybrala náhodou,“ říká viceprezidentka European Volunteer Centre (C.E.V.), Asociace národních a regionálních dobrovolnických center z více než 30 zemí Evropy, která s IAVE úzce spolupracuje. „Myslím totiž, že jasné ukazuje sílu dobrovolnictví i v těch zemích, kde byla tato forma aktivity desítky let potlačovaná. Navíc je důkazem, jaký efekt může jednotlivcům i společnostem přinést promyšlená spolupráce dobrovolnických organizací a komerčních firem.“

Karlín to ze všech čtvrtí odnesl nejvíce, a proto právě sem zaměřila občanská sdružení HESTIA a Symposion okamžitě poté, co zdejší ulice zmizely pod vodou. Její kontaktní centrum pro dobrovolníky bleskově spojovalo ty, kteří pomoci chtěli, s těmi, kteří pomoc potřebovali. Oáza Karlín sloužila jako azyl pro ty vyplavené, kteří si nevěděli s náhlými problémy

hé čtyři měsíce,“ konstatoval na workshopu věnovaném právě cenným pražským zkušenostem Simon Goldrick, ředitel vnějších vztahů londýnské centrály Unileveru, který spolu s Olgou Sozanskou projekt „Karlín žije dál“ připravoval. „Byl pro obě strany tak úspěšný proto, že jsme si od začátku vyjasnili své vize, byli jsme silnými partnery, měli jsme adekvátní finance, dali jsme na rady expertů, věděli jsme, co podnikneme dál, a co víc – všichni jsme v tom, co děláme, viděli hlubší smysl, ne pouze pomoc z pozice toho, kdo má peníze.“

Že to je opravdu tak, o tom nikdo z delegátů nepochyboval nejen kvůli několika přednáškám Olgy Sozanské, ale i díky dvěma dokumentárním filmům režiséra Miloslava Kučery, které se promítaly jak na semináři, tak průběžně během celé konference. Zazněla v nich i slova primátora Pavla Béma, nositele dobrovolnické ceny Křesadlo za rok 2003: „Jsem velmi rád, že v našem městě žijí lidé, kterým není lhostejný osud jejich spoluobčanů.“

Renata Červenková

## Vídeň sází na nízkopodlažní tramvaje

Nízkopodlažní tramvaje, které vozí Vídeňany a návštěvníky rakouské metropole už od roku 1997, se osvědčily. V současné době je do vídeňské tramvajové sítě zapojeno 130 takovýchto souprav a jejich počet se bude zvyšovat: do konce roku 2005 bude nízkopodlažních tramvajů 150 a na základě právě podepsané smlouvy Vídeňských dopravních podniků (Wiener Linien) s konsorciem Siemens-Elin jich během dalších sedmi let přibude ještě jednou tolik.

Extrémně nízké tramvaje typu ULF (Ultra Low Floor), vyvinuté původně pro Vídeň, mají už něco za sebou: s desítkami tisíc pasažerů urazily v posledních letech celkem kolem 13 milionů kilometrů. Vídeňské nízkopodlažní tramvaje se přitom mohou pyšnit jedním světovým primátem: celosvětově nejnižší nástupní výškou, která činí pouhých 19 centimetrů.



Tramvaje, které má pro Vídeň vyrobit Siemens Transportation Systems a jeho konsorciální partner Elin, budou kopírovat původní koncepci strojů – zachovají nízkou nástupní výšku, maximální šířku dveří, vysokou rychlost, moderní technologii pohonu i design firmy Porsche. Nový typ tramvajů ULF bude oproti staršímu lehčí a bude mít jednodušší pohon. Komfort tramvajů navíc zvýší navíc i klimatizace.

Přestože budou nové nízkopodlažní tramvaje ještě kvalitnější a komfortnější, nebudou podle údajů Vídeňských dopravních podniků dražší: pořizovací cena těchto tramvajů se dokonce poněkud snížila. I tak ovšem patří tramvaje ULF k nejdražším na světě. Výroba 150 nových souprav bude Vídeňské dopravní podniky stát 357 milionů eur (11,4 miliard korun).

## ZAMYŠLENÍ

# Velká voda před dvěma lety řádila v Praze

## Vzpomínáte?

### Pondělí 12. srpna 2002

**19:10** Premiér Vladimír Špidla vyhlásil kvůli povodním nouzový stav pro Prahu, Středočeský, Jihočeský, Plzeňský a Karlovarský kraj. Stav nouze platí od 18. do 22. hodiny.

**21:41** Podle mluvčího magistrátu hl. m. Prahy Martina Kupky se v Praze očekává průtok Vltavy v hodnotě 2500 m<sup>3</sup> za sekundu, což ve výšce hladiny znamená nárůst o 3,7 m oproti normálu a 1,7 m oproti dnešnímu dopolední.

### Úterý 13. srpna 2002

**0:05** Na trase C pražského metra byl zastaven provoz ve stanicích Vltavská a Nádraží Holešovice. Začaly přípravy na evakuaci části Karlína a Malé Strany.

**4:19** Před malou chvílí se Vltava v Praze definitivně vylila z břehů, zatím pod Štefánikovým mostem u hotelu Intercontinental. Uzavřeno je nábřeží od Národního divadla až po Karlín. Postiženými oblastmi jezdí policejní vozy a vyzývají obyvatele, aby opustili své domovy a připravili se k evakuaci.

**7:47** V hlavním městě pokračuje evakuace ze záplavových oblastí. Hladina Vltavy stoupá velmi rychle. Je omezena doprava.

**10:26** Pražský primátor Igor Němec již ráno potvrdil, že Prahu dnes kolem poledne zasáhne minimálně stoletá voda. Podle nejnovějších informací vodohospodářů bude povodeň mnohem větší.

**10:40** Metro, autobusy i tramvaje v Praze budou až do odvolání jezdit zadarmo.

**19:02** Průtok vody v Praze je dnes větší, než byl v roce 1892.

### Středa 14. srpna 2002

**1:38** Právě připlouvá ke Karlovu mostu velká dřevěná bouda, která by ho mohla ohrozit.

**4:15** Chystá se evakuace Starého Města, Josefova a další části Holešovic. Všude jezdí policejní hlídky a upozorňují občany, že se musí neprodleně evakuovat. Lidé by měli počítat s tím, že domů se nedostanou čtyři až pět dní.

**4:28** Možnost dostat se z jednoho břehu na druhý je jen po magistrále a po Barandovském mostě.

**6:36** Hladina Vltavy stále stoupá, v centru má výšku 750 centimetrů.

**6:59** Průtok Vltavy již nelze v Praze měřit v rychlostních metrech za vteřinu, hydrologové to už neumějí spočítat.

**8:32** Vltavou protéká více než stoletá voda a protipovodňové bariéry postavené v předchozích dnech ji možná neudrží. Vodě v některých místech stačí pár centimetrů, aby se vylila do historické části města.

**10:05** Pár metrů pod železničním přejezdem, který protíná pražskou Stromovku, je již hladina Vltavy. Pražská Stromovka je zatopena.

**10:22** Velký lunapark ve Stromovce s 25 atrakcemi a občerstvením je celý pod vodou. Hladina řeky nadále stoupá.

**10:33** Hladina Vltavy již zatopila parkoviště hotelu Expo na výstavišti a je pouze několik metrů od T-Mobile Arény.

**10:50** Situace v okolí Vltavské v Holešovicích je skutečně kritická, v holešovické tržnici jsou 2 metry vody.

**11:38** U Národního divadla vyklízejí hasiči prostor. Voda, která teče i z kanalizace, začíná téct do sklepů budovy a do ulice Divadelní.

**11:58** Voda zaplavila Karlín až do výše tramvajových zastávek.

**12:50** Je zatopeno 6 stanic metra. Metro

**13:03** Vltava se v Praze dále rozlévá, na Smíchově je řada ulic pod vodou.

**13:10** Hladina řeky Vltavy roste a ohrožuje nyní Karlův most a ulici Na Františku. Záchranáři očekávají, že během několika hodin bude zcela uzavřené Staroměstské náměstí. Mimo provoz jsou tisíce telefonních linek, střed města je bez elektřiny a plynu.

**13:22** Aktuálně zatopené stanice metra: Holešovice, Florenc, Vltavská, Malostranská, Křižkova, Invalidovna; voda také směřuje i do stanice Anděl.

**14:04** První pozitivní zpráva. Hladina v Chuchli klesla o jeden centimetr.

**16:08** Ulice Křižkova a Sokolovská v pražském Karlíně jsou zatopené. Voda zde dosahuje dvou metrů. Nejsou vidět už ani telefonní budky ani nápisy u obchodů.

**16:36** Velká voda ustupuje – za poslední hodinu Vltava poklesla o 6 cm na 775 cm.

**20:15** Hladina Vltavy v ulicích Karlína je stále ve výšce 4 metrů.

### Čtvrtek 13. srpna 2002

**7:38** Vltava v Praze výrazně klesá. Nyní se snižuje hladina zhruba o 12 centimetrů za hodinu.

**8:20** Voda sice opadáva, ale řada ulic v postižených částech města zůstává zatopena. Obyvatelům hrozí, že se pod nimi může propadnout ulice. Na Starém Městě se propadla Haštalská ulice, to stejné hrozí Soukenické ulici.

**9:05** Mosty v Praze se štěstím přečkaly útoky běsnící Vltavy.

**10:10** Praha 8 je stále zcela uzavřena, komplikuje se i situace v metru, do kterého proniká stále více vody.

**11:19** V Zoo Praha zatím uniká samice lachtana, která se nyní zdržuje v plavebním kanále u Mělníka. Pražská zoo přišla při záplavách také minimálně o 80 ptáků. Některé pavilony jsou přítom stále zatopené až po střechu.

**12:50** V Karlíně v Křižkové ulici se zřítíl dům, stojí už jen jedna stěna.



FOTO: ZOO PRAHA

**14:20** Další ohrožený dům se nachází v Holešovicích. Dům má poškozenou statiku a již se hýbe.

**14:35** Ulice pražského Smíchova už voda nezaplavuje. Sousední Kampa je stále pod vodou. Bez vody jsou mimo jiné už ulice Svornosti, Na Bělidle, Jindřicha Plachty, Vltavská a další. Nadále zůstávají uzavřené pro veřejnost. Začal zde úklid. Po vodě zůstal značný nepořádek, mimo jiné několikacentimetrová souvislá vrstva hnědého mazlavého bláta.

**14:49** Vstup do Stromovky v zatopených Holešovicích je životu nebezpečný.

**15:08** Na pražském Starém Městě se kvůli zvýšené hladině spodní vody propadly již nejméně na dvou místech chodníky.

**18:10** Několik měsíců potrvají opravy pražského metra. Rozsah zatím určených škod v metru je výrazně větší, než se čekalo. Zatopeno nebo vodou bezprostředně ohroženo je 17 stanic.

### Pátek 16. srpna 2002.

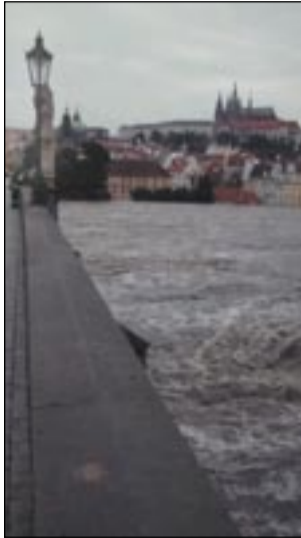
**9:03** V Praze Vltava klesá rychlostí 7 cm za hodinu.

**12:10** Zhruba pět stovek lidí čeká na vydání propustky na území Holešovic, ze kterého už odtekla voda.

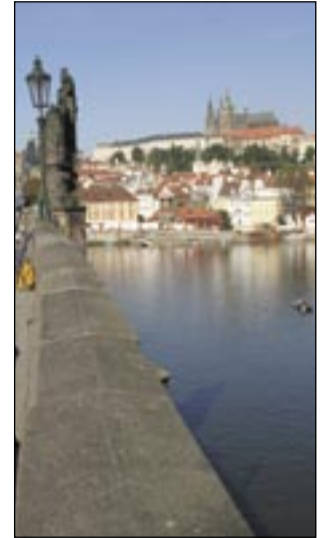
**13:00** Do svých domovů se budou moci postupně vrátit až tři čtvrtiny evakuovaných obyvatel Prahy 1.

Celkově napáchala velká voda obrovské, mnohdy nevyčíslitelné škody. Na druhou stranu však přinesla i něco dobrého. Poměrně ve velmi krátkém čase se podařilo dílo zkázy, které po jejím řádném zbylo, nejen uklidit, ale i opravit. Většina před dvěma lety postižených pražských čtvrtí se již dnes může chlubit svojí zcela novou podobou.

Jak to vypadalo v Praze před dvěma lety v porovnání s obrázkem z dnešních dnů?



Fotografie převzaty z výstavy, kterou pořádal Magistrát hlavního města Prahy ve spolupráci s agenturou Smart Team



## Povodně v archivech

Katastrofální záplavy, které postihly v roce 2002 naši zemi i její metropoli, svojí mimořádnou ničivou silou zasáhly vedle domovů tisíců obyvatel i několik archivů. Druhé výročí těchto událostí si dva z nich – Archiv hlavního města Prahy a Archiv Akademie věd ČR – připomínají výstavou Zkáza a naděje s podtitulem Vodní živel a archiv.

Hlavním objektům Archivu hlavního města Prahy, ležícím převážně v Praze na Chodovci a zčásti i v centru města, se povodně vyhnuly, naplno zasažen byl ovšem menší archivní depozitář v ulici



FOTO: ARCHIV

Varhulíkové v pražských Holešovicích. Z přibližně 800 běžných metrů písemností uložených v této budově voda poškodila i přes provedená preventivní opatření na 140 běžných metrů materiálů, z nichž většinu tvořil správní archiv Magistrátu hl.m. Prahy se spisy podniků zrušených v 90. letech 20. století. V Archivu Akademie věd ČR postihla povodeň dvě z hlavních budov, situované v Praze 8-Bohnicích na pravém vltavském břehu. Poničeno tu bylo kromě spisů na 20000 pozitivů a negativů fotobírek, 500 diplomů významných vědeckých osobností a velká část unikátní sbírky gramodesek a medailí.

Bezprostředně po opadnutí vody zahájili archiváři náročné záchranné práce. Materiály byly nejprve urychleně převezeny do mrazírny k zmrazení. Poté byly postupně rozmrazovány a specializovanou firmou vysušeny citlivou metodou na volném vzduchu a dezinfikovány ve sterilizačních komorách Archivu hl. m. Prahy a Státního ústředního archivu v Praze. Ještě složitější byla revitalizace diplomů, medailí a gramodesek, jejichž vysušení, vyčištění a konzervaci bylo nutné zadat specializovaným restaurátorským pracovištím.

Výstava ukazuje návštěvníkům především průběh záchranných prací a jejich



FOTO: ARCHIV

výsledek zajímavou formou konfrontace původního a výsledného stavu poškozených dokumentů, jako jsou například náčrtník významného českého malíře Antonína Chittussiho nebo precizně opravené špalíčky kramářských písní z 18. a 19. století. Výstava je také poděkováním zřizovatelům obou archivů – hlavnímu městu Praze a Akademii věd ČR, kteří spolu se sponzory umožnili finančně náročnou obnovu historických svědků naší minulosti. Je ovšem i připomenutím smutného faktu, že mnohonásobně větší množství cenných dokumentů z několika dalších archivů zatím marně čeká na záchranu v mrazičích boxech...

Výstava Zkáza a naděje je v Clam-Gallasově paláci v Praze 1, Husově ulici 20 otevřena denně kromě pondělí od 10 do 18 hodin až do 3. října 2004.

Jan Vichra



FOTO: ARCHIV

jezdí pouze v okrajových částech. Zatopeno Klimentské náměstí, ulice Petřská a další. U Novotného lávky zbývá 60 cm do přetečení vodních bariér zabraňujících zaplavení této části města.

## ZPRÁVY

## Pražská energetika připravuje změny

Pražská energetika, a.s. (PRE) začala pracovat na změně své organizační struktury. Jak se to dotkne zákazníků, na to jsme se ptali generálního ředitele společnosti Drahomíra Ruty.

## Proč připravujete reorganizaci?

Hlavní důvody jsou tři: legislativa Evropské unie a v návaznosti na ni česká legislativa, změny na energetickém trhu a zvýšení konkurenceschopnosti. Základem je direktiva č. 54 Evropské unie, která se nyní rozpracovává do českého zákonodárství. V ní jde o oddělení – nejprve funkční a poté i právní – provozovatele distribuční soustavy od ostatních činností. Cílem je dosažení nediskriminačního přístupu k energetické síti.

**Druhý vámí uvedený důvod je změna na energetickém trhu. V čem spočívá? V liberalizaci, kdy již ani ne za dva roky si budou moci svého dodavatele elektrické energie vybrat i domácnosti?**

Liberalizace nesporně podobu reorganizace ovlivňuje. Ale s ní již delší dobu počítáme. Podstatnou změnou na trhu je vznik dvou velmi silných subjektů na trhu – skupiny ČEZ se společnostmi Západočeská, Středočeská, Východočeská, Severočeská a Severomoravská energetika, a skupiny e-on začleňující Jihočeskou a Jihomoravskou energetiku. Této situaci, která vznikla mimo nás, ale má na nás velký dopad, se musíme přizpůsobit. Se vznikem těchto skupin máme sice méně konkurentů, ale za to velice silně.

**Reorganizaci Pražské energetiky nazýváte pojmem unbundling. Co to v praxi znamená konkrétně?**

Unbundling neznamená reorganizaci. Unbundling je oddělení distribuční, tedy regulované činnosti od ostatních. Kdy se tak stane, záleží na české legislativě, ale energetický zákon ještě nebyl schválen. Očekáváme, že funkční oddělení regulovaných činností bude od léta 2005. Právní oddělení podle evropské direktivy má termín poloviny roku 2007, ale očekáváme, že podle české legislativy se tak stane k prvnímu lednu 2006. V té době bude existovat mateřská společnost, která bude mít jako dceřinou společnost provozovatele distribuční soustavy. Vedle toho bude mít další dceřiné společnosti – informatiku, pravděpodobně společně s Pražskou plynárenskou, dále odevětovou službu, organizaci služeb zákazníkům ad. To je ale představa, konečná podoba může být v některých směrech odlišná.

**Zmínujete se o společných dceřiných firmách s Pražskou plynárenskou, respektive o činnostech, které dnes již společně začínáte v rámci projektu Spolu pro Prahu poskytovat. Do unbundlingu tedy zahrnujete i tyto aktivity?**

Počítáme s nimi. Projekt Spolu pro Prahu, který vznikl z iniciativy a za podpory Pražského magistrátu, přináší našim zákazníkům větší uživatelský komfort. Proč ho tedy dále nerozšiřovat a také proč mu nedat jasnou organizační podobu, třeba formou společných dceřiných firem.

**Jak tedy pocítí tyto změny Pražané – vaši zákazníci? Nepřinese jim to třeba v budoucnu problémy, když nebudou vědět na koho se obrátit například při poruše nebo při změnách tarifů, odběru apod., nebo budou muset oslovovat více organizací?**

Právě naopak. Již projekt Spolu pro Prahu začíná umožňovat řešit různé problémy ať s elektřinou, tak s plynem na jednom místě. A v následujících letech se budou služby tohoto charakteru jen rozšiřovat. Společně s Prahou doufáme, že se k tomuto servisu přidají i další organizace, jako třeba Pražské vodovody a kanalizace a další. Zřízení samostatných dceřiných společností pro tyto činnosti by pak mělo tyto služby dále zlepšit. Reorganizaci Pražské energetiky tedy zákazníci – ať již domácnosti, nebo firmy – pocítí jen v tom lepším.

## Dům U Zlaté konvice prošel náročnou rekonstrukcí

Další nemovitá kulturní památka v centrálním prostoru Pražské památkové rezervace se dočkala významné rekonstrukce. Na Staroměstském náměstí byl slavnostně otevřen obnovený gotický vstup do domu U Zlaté konvice. Podle památkářů z odboru památkové péče pražského magistrátu byla v rámci celkové obnovy rozsáhlého objektu umožněna také prezentace vynikajících suterénních prostor.

„Sonda provedená před domem, sledovaná a dokumentovaná archeology, odhalila existenci zděné vstupní šíje, kterou bylo ve starší gotické fázi domu přístupné jeho spodní podlaží. Přístupnost suterénu přímo z veřejného prostranství – ulice nebo náměstí – byla běžná, jak dokládají zazděné gotické portály v uličních stěnách sklepů. V dalším vývoji byly tyto vstupy rušeny a dnes je jejich výskyt vzácný – např. na východní straně Staroměstského náměstí,“ vysvětlil důvod rekonstrukce PhDr. Zdeněk Dragoun, vedoucí archeologického oddělení Národního památkového ústavu, územního odborného



FOTO: DAVID TURBECKÝ

pracoviště v hl. m. Praze. Jak dále řekl, opravy zmíněného objektu si vyžádaly řadu náročných restaurátorských prací. Např. staticky zajištěno a opraveno bylo podložní pilíře, dále byly restaurovány kamenné středověké prvky, položeny pískovcové schody – již použité stupně s patinou stáří a svislé stěny odhalily rezné zdivo – tedy staré použité cihly. Podlaha je pak tvořená původní historickou dlažbou, omítky jsou provedeny jen na smíšené obvodové zdivo a stávající kamenné zdivo bylo nově vyspárováno. Postup restaurování, materiály a barevná skladba všech nově vkládaných prvků byly průběžně konzultovány na místě s orgány památkové péče.

Skutečnost v minulosti existujícího vstupu do suterénu, který byl zpřístupněn přímo ze Staroměstského náměstí, včetně dobře dochovaného gotického portálu, vedla pracovníky památkové péče města k závěru, aby byla v rámci celkové obnovy rozsáhlého objektu umožněna také prezentace vynikajících suterénních prostor.



„Myšlenka obnovení gotického vstupu do sklepa tak upozornila na existenci architektonického prvku, který v Praze téměř zmizel, zatímco v některých historických městech tvoří dodnes dominantní způsob zpřístupnění historických suterénů – např. v Bernu. Navržené řešení navíc prezentuje širší veřejnosti podstatnou část dochované gotické vstupní šíje ve vazbě na sklepní portál i další gotické stavební prvky. Tento návrh umožní též prezentaci dosud neznámé středověké památkové hodnoty a zároveň přímé zpřístupnění sklepů unikátních co do velikosti, historické hodnoty i výtvarné působivosti,“ uvedl Jan Kněžinek, ředitel odboru památkové péče Magistrátu hl. m. Prahy.

-pl-

## Ceny bytů v Praze letos klesly až o pětinu

Podle pražských realitních kanceláří ceny starších bytů v Praze klesly letos do srpna meziročně až o 20 procent. Pokles se týká především panelových bytů. Klesly i dlouhodobé pronájmy, ceny pronájmů do šesti měsíců zůstávají stabilní. Naopak vzhůru zamířily ceny rodinných domků

„Podle našich analýz a zkušeností stojí za velkým letošním poklesem hodnoty nemovitostí především propad cen panelových domů,“ uvedl majitel společnosti Palladium Realty Petr Wimmer. Na snížení cen se podle něj největší měrou podílil především zvýšení nabídky nových bytů.

Například panelový byt 3+1 v Praze Stodůlkách se před rokem prodával za 1,8 milionu korun. Dnes ho lze podle makléře Maxima Reality Otakara Schumy koupit za 1,65 milionu korun. Ceny panelových bytů podle něj klesly ve srovnání s loňským rokem zhruba o deset až patnáct procent, přibližně od června se však již propad zastavil. „Do konce roku ceny bytů klesat nebudou. Byty se prodávají, lidé o ně mají zájem,“ poznamenal Schuma. Dodal, že byty v novostavbách jsou asi dvakrát dražší než panelový byt a ne každý má na nový byt dostatek peněz.

Také podle generálního ředitele společnosti Českomoravská realitní Petra Vosmí-

ka pokles cen starších bytů na pražském trhu nebude pokračovat. Kvůli očekávanému vstupu do Evropské unie ceny podle něj vzrostly o 60 procent, nyní se o 20 procent propadly. „Panelové byty jsou tak stále o 40 procent dražší než v roce 2001,“ řekl Vosmík. Další vývoj bude podle něj klidný, ceny by měly zůstat na současné úrovni.

„Investice do bytů je stále zajímavá. Lidé, kteří si koupí byt s cílem ho pronajmout, mohou čekat roční nárůst ve výši zhruba pěti procent,“ podotkl Vosmík.

Ceny pronájmů delších než šest měsíců se podle Wimmera z Palladium Realty letos meziročně propadly až o deset procent. Očekává, že ceny ještě půjdou dolů. „Zájemci si začali uvědomovat, že při současné výši úrokových sazeb se jim hypotéka vyplatí. Platí měsíčně stejně jako za pronájem, ale bydlí ve svém,“ podotkl Wimmer. Ceny krátkodobých pronájmů jsou podle něj stabilní.

Naopak ceny starších rodinných domků rostou, podle některých odborníků stabilně přibližně o pět procent za rok. „V příštím roce se ceny rodinných domků vyhoupnou o dalších sedm procent nahoru,“ domnívá se Wimmer. Dodal, že zájem o tyto nemovitosti také podporuje dostupnost hypotečních úvěrů.

**ADLO** BEZPEČNOSTNÍ DVEŘE certifikováno pro EU

**Bezpečnostní a protipožární dveře ADLO**

Elegantní design, vysoká bezpečnost

- záruka nejvyšší kvality
- ZÁRUKA 7 LET NA UZAVÍRACÍ MECHANISMUS MUL-T-LOCK
- výrobce Vašich bezpečnostních dveří

Vojtěšská 1, Praha 1 (roh Myslíkovy)  
tel.: 224 930 934, e-mail: info@adlo.cz, www.adlo.cz

**POSTELE DEGR**

Jedinečné úložné prostory  
atypické rozměry a úpravy  
40 odstínů moridel  
lůžkoviny - povlečení  
zdravotní matrace

**Jen masiv**

Slevy na kompletní postele

podniková prodejny:

- Praha 3, roh Ripská a Slezská tel.: 222 515 058, 9-19 h.
- Praha 4, Branická 42 tel.: 244 463 090, 9-19 h.
- Praha 1, Pasáž Světozor - galerie tel.: 224 152 300, 9-19 h.
- Praha 5, Carrefour Stodůlky, 2.patro - Hyperstavebniny, tel.: 724 153 987, denně 9-21 h.

www.degr.cz

PRÁVĚ TEĎ SI MOŽNÁ ZLODĚJ PROHLÍŽÍ VAŠE DVEŘE

**ZABEZPEČTE SE!**

**NEXT**

EU certifikáty

3 ROKY PROD

ochrana vizí

bezpečnostní paka

zdvojené masivní čepy

zvuková a tepelná izolace

TRADICE A JISTOTA (1990)  
NEJLEPŠÍ CENY  
VÝHODNÉ SLEVY  
NADSTANDARDNÍ ZÁRUKY  
MÍSTNÍ POSOUZENÍ ZDARMA  
CERTIFIKÁTY  
DOPORUČENO POJISTOVNAMI

**BEZPEČNÉ SPOKOJENÍ KAŽDÝ MĚSÍC S AKČNÍM MODELEM BEZPEČNOSTNÍCH DVEŘÍ NEXT SE SLEVOU. DĚLÁME VÁS ŽIVOT BEZPEČNĚJŠÍ.**

DALŠÍ ZABEZPEČENÍ: ROLOVACÍ, NŮŽKOVÉ A PEVNÉ MRIZE, PŘEDOKENNÍ ROLETY, GARÁŽOVÁ A PRŮMY-SLOVA VRATA, BEZPEČNOSTNÍ A SOLARNÍ FOLIE NA SKLO, ELEKTRONICKÉ ZABEZPEČOVACÍ A POŽÁRNÍ SYSTÉMY, VIDEOSYSTÉMY A KONTROLA VSTUPU

NEXT, NEXT.CZ, WWW.NEXT.CZ  
Pobřežní 8, Praha 8, tel. 224 816 458, NONSTOP 777 335 878

originál má jméno Woodface

www.woodface.cz

skříně na míru

nové - akce - nové - akce - nové

MÁTE POCIT, ŽE DVEŘE VAŠÍ SKŘÍNĚ UŽ NEJSOU TO, CO BÝVALY? PRODEJTE NÁM JE I A MY POOLE VAŠICH PŘEDSTAV DODÁME NOVĚ.