

# Územní studie Depo Písnice a okolí

Závěrečná zpráva z participace  
analytická část

jaro 2024

Požizovatel územní studie:

**MAGISTRÁT HL. M. PRAHY - ODBOR ÚZEMNÍHO ROZVOJE**

Denisa Trávníčková – denisa.travnickova@praha.eu

Zpracovatel územní studie:

**PAVEL HNILIČKA ARCHITECTS+PLANNERS**

Antonín Topinka – antonin.topinka@phap.cz

Martin Jirsa

Pavel Hnilička

Terezie Mervartová

Dodavatel participace:

**SOCIONAUT**

Martin Dolský – martin@socionaut.org

Reza Vlasáková – reza@socionaut.org

Termín zpracování analytické části participace:

**březen – červen 2024**





# OBSAH ZPRÁVY

<b>Slovo úvodem</b>	<b>4</b>
<b>Manažerské shrnutí</b>	<b>5</b>
<b>Rozhovory s vybranými aktéry</b>	<b>7</b>
<b>Veřejná setkání</b>	<b>16</b>
<b>Anketní průzkum</b>	<b>32</b>

# SLOVO ÚVODEM

Zpráva, kterou držíte v ruce, shrnuje **výsledky participativní části analytické fáze pořizování územní studie Depo Písnice a okolí**. Studie je pořizována Odborem územního rozvoje Magistrátu hl. m. Prahy, aby vytvořila koncepci pro rozvoj okolí budoucí konečné stanice metra D, zkoordinovala existující zájmy a potřeby v území a nastavila pravidla pro jeho rozvoj.

Cílem participace je **informovat dotčenou veřejnost** o záměru hl. m. Prahy, **představit proces pořizování studie a možnosti zapojení** a současně **získat uživatelské podněty, potřeby a postoje veřejnosti i stakeholderů** k budoucímu rozvoji lokality. Výstupy slouží jako **podklad pro zpracovatele** při tvorbě návrhu územní studie.

Domluva se zadavatelem započala v březnu 2024, samotná participace probíhala od března do května, výsledky byly zpracovány v průběhu května a června 2024. Participační aktivity v rámci analytické fáze zahrnovaly:

- 1. mapování aktérů v území** (březen 2024)
- 2. rozhovory s klíčovými aktéry** (březen – duben 2024)
- 3. veřejná plánovací setkání** (14. a 15. května 2024)
- 4. online anketní průzkum** (14. - 27. května 2024)

Práce byla zahájena mapováním aktérů, které sloužilo jednak k výběru klíčových aktérů k rozhovorům, jednak k tvorbě kontaktního listu pro pozvání k veřejným setkáním a dotazníku a jednak k oslovení partnerů pro komunikaci projektu skrze místní oficiální i komunitní kanály. Mapování byli místní aktéři v přilehlých obcích – Libuši, Staré Písnici, Kunraticích, ale také Vestci, Hrnčířích a Šeberově – a zástupci klíčových aktérů veřejné správy na úrovni městských částí a hlavního města Prahy. Výstupy z mapování aktérů jsou vzhledem ke své povaze interním podkladem pro potřeby dodavatele participace a dále zadavatele a zpracovatele územní studie. Nejsou tudíž zveřejněny jako součást této souhrnné zprávy.

Následovaly rozhovory se stakeholdery, které vedle sběru podnětů posloužily také k naplánování a koordinaci navazujících participačních aktivit a k ověření relevantních tematických okruhů pro zapojení širší veřejnosti. Veřejnost pak měla možnost se zapojit v rámci dvou veřejných setkání, která proběhla ve Staré Písnici a Kunraticích. Další možnost zapojení pak skýtal online dotazník, který mohli respondenti vyplňovat z pohodlí svých domovů.

Tímto bychom chtěli poděkovat všem, kdo se do participace zapojili a věnovali nám svůj čas, znalosti a cenné komentáře. Bez vaší pomoci by to nešlo. Současně jsme přesvědčeni, že zapojení veřejnosti umožní vytvořit kvalitnější, daty podpořenou studii vycházející z potřeb všech dotčených.

Za spolek Socionaut,  
Martin Dolský  
Reza Vlasáková



# MANAŽERSKÉ SHRNUTÍ

Cílem tohoto shrnutí je sumarizovat hlavní myšlenky a zjištění z participativního procesu v rámci analytické části pořizování územní studie Depo Písnice a okolí. Teze zde shrnuté se i přes různorodé zkušenosti, zájmy a potřeby zúčastněných objevovaly napříč celým procesem. Lze je tedy považovat za stěžejní požadavky promítané do řešeného území, které jsou pro jeho pochopení a plánování klíčové. Podobně jako ve zbytku zprávy jsou zjištění strukturována do šesti tematických kategorií.



SOCIONAUT

## Urbanismus:

- Plánování budoucí zástavby by mělo být především **koncepční** a přemýšlet nad oblastí a jejím okolím jako jedním celkem. Je třeba vytvořit **funkčně vyváženou čtvrť s dostatkem bydlení, komerce i občanské vybavenosti**.
- Nová zástavba by měla být spíše menšího měřítka a svou výškou, hustotou a plynulými přechody **respektovat klidný, vesnický charakter okolních sídel zasazených do otevřené krajiny**.
- Je důležité **pracovat s modrozelenými prvky** pro zajištění **příjemného mikroklimatu** a mitigačních a adaptačních **opatření proti klimatické změně**.

## Občanská a komerční vybavenost:

- Minimálním standardem musí být **soběstačnost nové čtvrti stran občanské i komerční vybavenosti** tak, aby nezatěžovala omezené kapacity vzdělávacích a zdravotnických zařízení v okolních obcích. Je žádoucí **plánovat kapacity vyšší**, aby byla do jisté míry zajištěna i **rostoucí poptávka z okolních oblastí**.
- Zajištěna by měla být také **komerční vybavenost v podobě obchodů či menšího komerčního centra**, ať už pro obyvatele z regionu, tak pro obyvatele Staré Písnice.

## Doprava:

- Dopravní situace v řešeném území i jeho okolí je **zásadním problémem**, který je třeba řešit.
- Klíčovým požadavkem je **optimalizace dopravní infrastruktury**. Především je třeba zajistit **dostatečně kapacitní a komfortní P+R parkoviště**, které zachytí automobilovou dopravu z regionu a zlepší situaci na přetížených komunikacích Vídeňská a Libušská.
- Současně je třeba vytvořit **efektivní napojení MHD na budoucí stanici metra ze všech okolních obcí**, ideálně pomocí vymezených pruhů či samostatných koridorů, což umožní snadné a rychlé propojení s okolními obcemi.
- Opakuje se také požadavek na **práci s hlučností a prašností významných současných i plánovaných staveb dopravní infrastruktury**.

### **Prostupnost:**

- Stávající bezmotorová **prostupnost** řešeného území je **nedostačující**.
- Jedním z hlavních požadavků okolních obyvatel je **potřeba výrazného zvýšení **prostupnosti území pro bezmotorovou dopravu****.
- Je nutné vytvořit **systém navazujících pěších tras a cyklostezek**, které **propojí jednotlivé části území**, umožní **snadný přístup k uzlům hromadné dopravy** a zároveň vytvoří **rekreační trasy v zeleni**.
- Dále je třeba zajistit **prostupnost skrze současné i budoucí dopravní stavby dálničního typu**, které se bez náležitých opatření stávají překážkami pro pohyb pěších a cyklistů.

### **Zeleň:**

- **Zeleň je klíčovou hodnotou řešeného území**.
- Je zásadní klást důraz na **zachování a rozvoj stávajících zelených ploch**, které poskytují nejen **estetické a rekreační hodnoty**, ale také přispívají k **lepším mikroklimatickým podmínkám** a adaptaci na změnu klimatu.
- Zvláštní pozornost by měla být věnována **rozvoji „divoké“ přírodní zeleně** jako je např. **les Na Musile, remízky v jihozápadní části řešeného území a zelený pás v severní části** území, který má potenciál propojit významné krajinné celky v okolí, omezit nežádoucí rozrůstání Kunratic do krajiny a obecně zlepšit kvalitu života v oblasti.

### **Voda:**

- V rámci plánování rozvoje území je nutné pečlivě řešit **problematiku odtoku a zadržování vody v krajině**.
- Je třeba pracovat na **prevenci záplav** především v západní části Staré Písnice.
- Voda současně může **zvýšit ekologickou stabilitu území i jeho estetický a rekreační potenciál** pomocí odkrývání existujících toků a tvorby nových nádrží, rybníků či biotopů.

# ROZHOVORY S VYBRANÝMI AKTÉRY



# OBSAH SEKCE

Úvod a metoda	9
MČ Praha - Libuš	10
MČ Praha - Kunratice	11
IPR Praha + OCP MHMP	12
Komunitní centrum Jasoň	13
Spolek Kunratice žijou	14



# ÚVOD A METODA

Součástí analytické fáze byla série hloubkových rozhovorů s vybranými klíčovými aktéry, které proběhly v dubnu 2024. Na základě mapování a následné domluvy se zadavatelem byl vytvořen seznam vybraných aktérů k rozhovorům v úvodní části participace.

- **Městská část Praha – Libuš**
- **Městská část Praha – Kunratice**
- **Institut plánování a rozvoje**
  - Kancelář území koordinace
  - Kancelář rozvoje městských čtvrtí
  - Kancelář dopravní infrastruktury
  - Kancelář zelené infrastruktury
- **Odbor ochrany prostředí MHMP**
  - Oddělení enviromentálních projektů
- **Komunitní centrum Jasoň**
- **Spolek Kunratice Žijou**

Jednalo se o polostrukturované rozhovory. Pro každý rozhovor byla připravena série tematických okruhů, na základě kterých byl rozhovor veden. Okruhy byly vytvořeny na míru každému aktérovi na základě zadání, draftu analytické části zpracovatele a řešerše území. Současně byl ponechán volný prostor pro vlastní vyjádření a doplnění diskutovaných témat samotnými účastníky.

Rozhovory s dalšími dotčenými aktéry, institucemi či investory v území (např. obec Vestec, Dopravní podnik hl. m. Prahy ad.) realizovali zadavatel či zpracovatel územní studie samostatně bez účasti dodavatele participace.

# MČ PRAHA – LIBUŠ

## KONTEXT

- Mezi místní veřejností panuje nedůvěra v nástroj územní studie (špatná zkušenost s předchozími ÚS)
- Na území MČ je mnoho vlastníků na lánových pozemcích, což komplikuje možnosti koordinace

### Doprava:

- MČ jedná se SAPA o spolufinancování severní částí Písnického obchvatu, mezi veřejností nedůvěra, zda bude výstavba dostatečně kvalitní

### Prostupnost:

- MČ usiluje o humanizaci návrhu Písnického obchvatu (především vznik podchodů či nadchodů pro bezmotorové propojení Staré Písnice s budoucí konečnou stanicí metra D, zastávky MHD, integrace cyklodopravy)

## POŽADAVKY

### Občanská a komerční vybavenost:

- Zajistit komerční centrum u konečné stanice metra (ve Staré Písnici zcela chybí)

### Voda:

- Pečlivě pracovat s problematikou odtoku vody z území (v ŘÚ spousta podzemní vody a minimální vsak)

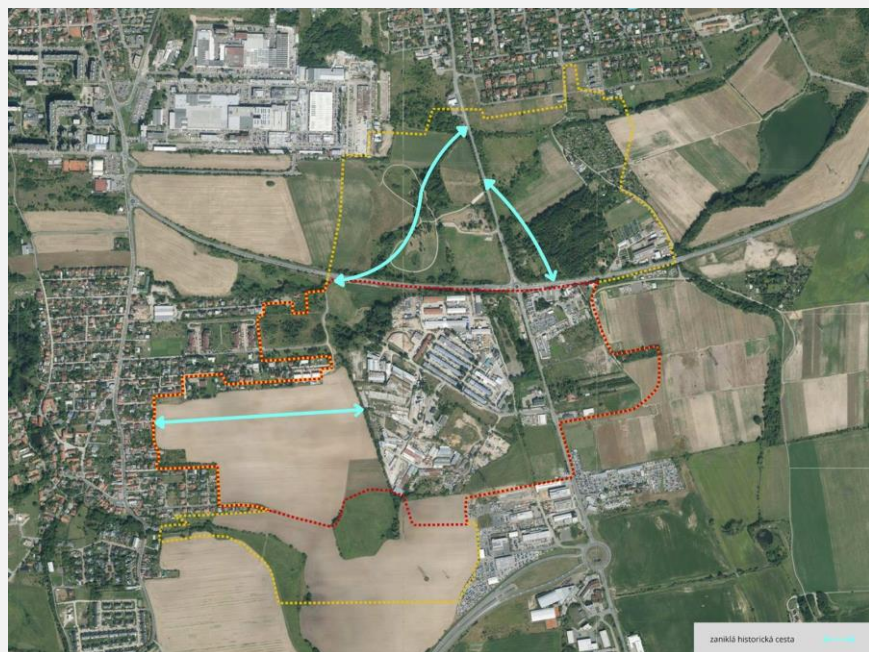
# MČ PRAHA – KUNRATICE

## KONTEXT

- Noví obyvatelé nebudou, co se týče místní identity, součástí Kunratic
- Na území MČ je menší počet malých vlastníků, pozemky skupili především developři

### Doprava:

- Konečná stanice metra nebude většinou obyvatel Kunratic primárně užívaná (k dispozici bude řada předchozích stanic, blíže k centru města)



## POŽADAVKY

### Občanská a komerční vybavenost:

- Zajistit soběstačnost nové čtvrti stran občanské vybavenosti, především vzdělávacích zařízení (školy v Kunraticích na hraně kapacity)
- Zachovat stávající kynologickou stanici

### Doprava:

- Vybudovat dostatečně kapacitní P+R parkoviště (pro efektivní odklon dopravy ze Středočeského kraje a zlepšení situace na komunikaci Vídeňská a také parkování dojíždějících v ulicích Kunratic)
  - P+R by současně nemělo zabrat veškerou centrální část území

### Prostupnost:

- Zvýšit prostupnost území pro bezmotorovou dopravu, propojit zelené celky (Šeberovské rybníky s Modřanskou roklí přes Les Na Musile)

### Zeleň:

- Zachovat volnou krajinu s rekreačními funkcemi v severní části řešeného území

# IPR PRAHA + OCP MHMP

## KONTEXT

### Doprava:

- V rámci plánování dopravní sítě lze **vycházet z koncepčního dokumentu Územní studie pražského metropolitního regionu**
- Kancelář Dopravní Infrastruktury nabízí dopravní **model pro kalkulaci adekvátní kapacity P+R**

### Prostupnost:

- Je k dispozici **analýza zaniklých cest**, které skýtají potenciál pro obnovu *(viz také mapa na straně 11)*

### Zeleň:

- V ŘÚ **dlouhodobá tradice zemědělského využívání krajiny** člověkem
- Velká část ŘÚ **uvnitř Přírodního parku Modřanský park - Kunratice**

### Voda:

Historické **ortofoto mapy ukazují nejvlhčí části půdy**, kde se voda drží dlouhodobě

## POŽADAVKY

### Urbanismus:

- **Plánovat vyvážené funkce v rámci nové zástavby** u budoucí konečné metra
- **Klást důraz na energetickou udržitelnost a principy alternativních energetických zdrojů**, minimálně doporučit využití zbytkových částí tepla z produkce

### Doprava:

- **Pečlivě promyslet a vyargumentovat řešení otevřené směrnice metra** (existují dvě možnosti)
- **Zvážit navazující koridor v linii kolejí na Vestec pro MHD a bezmotorovou dopravu, ideálně doprovázený zelení**

### Prostupnost:

- **Zajistit propojení jednotlivých krajinných celků** pomocí navazující cestní sítě pro bezmotorovou dopravu
- Spolupracovat s Lesy hl. m. Prahy na **zpřístupnění Lesa na Musilech**
- **Podpořit východozápadní prostupnost budoucího Písnického obchvatu** pomocí humanizace stavby

### Zeleň:

- **Zpracovat terénní průzkum krajinných hodnot ŘÚ** krajinným architektem
- **V rámci nové výstavby se řídit Klimatickým plánem hl. m. Prahy**
- **Udržet zemědělskou hodnotu krajiny** v podobě přiměřeně velkých půdních bloků

### Voda:

- **Proaktivně řešit riziko přívalových dešťů a bleskových záplav** již v rámci přípravy urbanistické vrstvy návrhu
- **Zakomponovat vodu do krajiny a pečlivě pracovat s její hodnotou**
  - Vyvarovat se ameliorace
  - Zvážit zpracování hydrogeologického posudku
  - Zvážit otevření zatrubněných toků
  - Zvážit vytvoření rybníků či biotopů v nejvíce podmáčených oblastech

# KC JASOŇ

## KONTEXT

- Majitelé lánových pozemků v západní části řešeného území jsou ostražiti, ale mají zájem o výstavbu a rozvoj území
- Kontroverzní zkušenost z projednání některých v minulosti pořizovaných územních studií v katastru MČ Praha - Libuš vytvořila nedůvěru veřejnosti v nástroj územní studie jako takové i v dosah kompetencí místních institucí (např. riziko prolomení ÚS)

### Zeleň:

- Obava, že zelený pás v severní části ŘÚ není proveditelný vzhledem ke složité vlastnické struktuře a nízkému zájmu politické reprezentace

## POŽADAVKY

### Urbanismus:

- Vytvořit kompaktní a především koncepčně řízenou zástavbu v okolí metra (hrozí opak vzhledem k roztržitosti majetkové struktury především v západní části území)
- Klást důraz na dostatek modrozelených prvků v zastavěném území

### Občanská a komerční vybavenost:

- Nabídnout komerční vybavenost ideálně formou obchodního domu (v Písnici chybí)
- Zajistit soběstačnost území stran občanské vybavenosti, především vzdělávací zařízení, případně nabídnout extra kapacitu pro přespolní (stávající vybavenost je na hraně své kapacity)

### Doprava:

- Zajistit dostatečnou kapacitu parkoviště P+R (řešit problém parkování dojíždějících z regionu v ulicích Staré Písnice + vytíženost ulice Libušská + obecný trend nárůstu automobilové dopravy)

### Prostupnost:

- Vytvořit přístup ze Staré Písnice na metro (bezmotorově ke konečné stanici Depo Písnice, případně pomocí MHD na předchozí zastávku Písnice)
- Zajistit bezmotorovou východo-západní prostupnost přes budoucí obchvat Písnice (jinak hrozí, že vznikne bariéra v území)
- Vytvořit v ŘÚ cestní síť pro bezmotorovou rekreační dopravu v zeleni

### Zeleň:

- Koordinovat investiční záměr pro realizaci zeleného pásu v severní části ŘÚ dle Metropolitního plánu
- Zajistit dostatek zeleně v rámci nové zástavby i v rámci nové cestní sítě

# SPOLEK KUNRATICE ŽIJOU (i.)

## KONTEXT

### Doprava:

- Konečná stanice metra nebude většinou obyvatel Kunratic primárně užívaná (k dispozici bude řada navazujících stanic, řada z nich blíže)

## POŽADAVKY

### Urbanismus:

- Plánovat spíše nízkou zástavbu
- Bránit vzniku "sídelní kaše" - udržet urbanistický ráz Kunratic jasným ohraničením pomocí zeleného pásu (nová čtvrť má být "sousedící obcí")

### Občanská a komerční vybavenost:

- Zajistit soběstačnost území stran občanské vybavenosti
- Vytvořit "cíle výletu"  
(např. výzkumný komplex, kino, hudba, laserové centrum atp.)
- Zachovat poutní kříž v území (viz mapa, str. 15)
- Zachovat stávající kynologickou stanici

### Doprava:

- Vybudovat u metra spolu s parkovištěm P+R také parkoviště pro kola B+R

### Prostupnost:

- Zvýšit bezmotorovou **prostupnost územím**, ideálně **zelenými koridory**, pomocí:
  - **zpřístupnění Lesa Na Musile ze všech stran**  
(a tím pádem zvýšení jeho rekreační hodnoty)
  - **vytvoření bezmotorových propojení směrem na:** (viz mapa, str. 15)
    - Starou Písnici
    - Libuš
    - Šeberov
    - Vestec
    - Modřanskou rokli
  - **zvýšení prostupnosti Kunratické spojky** (viz mapa)  
(minimálně jeden další podchod u retenční nádrže)
  - **obnovení zaniklých historických cest** (viz mapa)

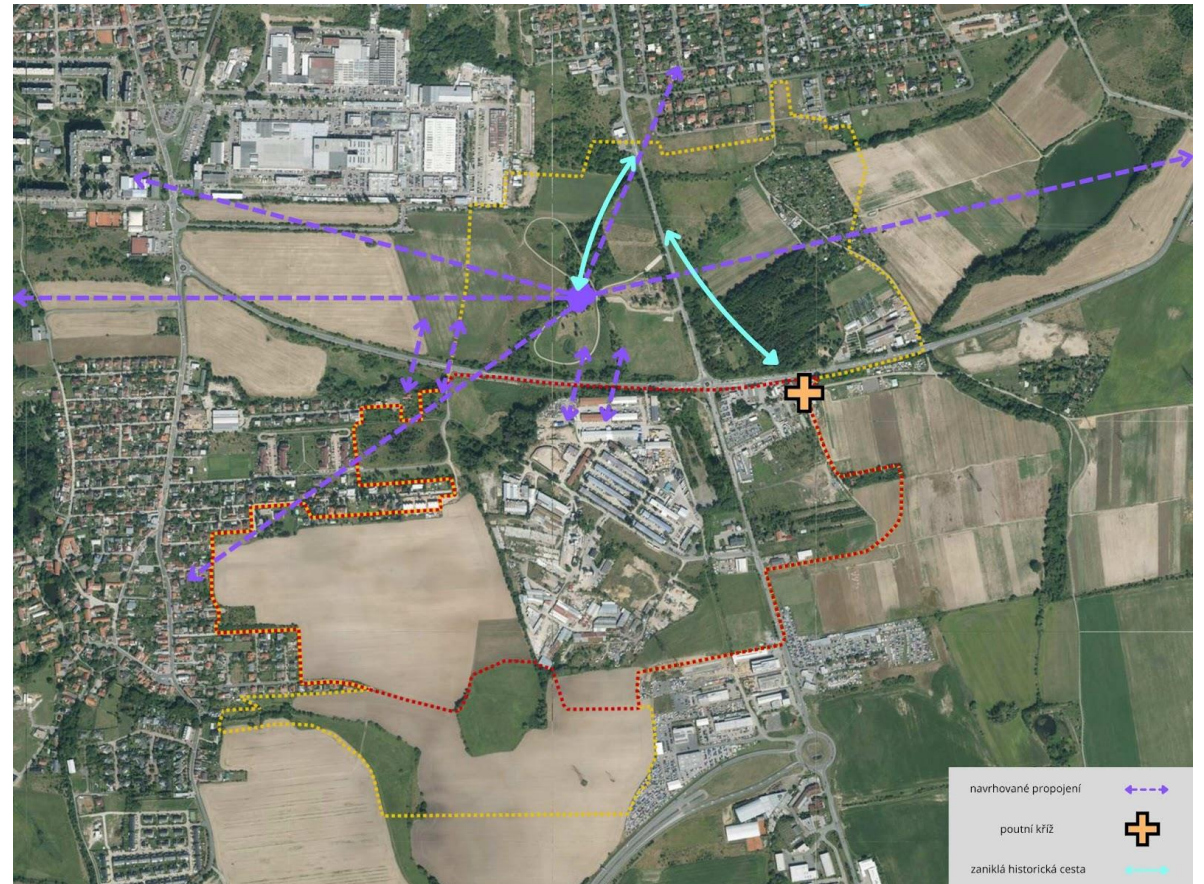
### Zeleň:

- **Chránit hodnotu zeleně** (aktuálně v podobě tzv. „městské divočiny“)
- **Zachovat zelený pás v severní části ŘÚ** včetně **zahrádkářské osady** v něm

### Voda:

- **Podpořit hodnotu vody v území**, např. pomocí:
  - obnovení zaniklého rybníka
  - zviditelnění potoků

# SPOLEK KUNRATICE ŽIJOU (ii.)



# VEŘEJNÁ SETKÁNÍ





# OBSAH SEKCE

<b>Úvod a metoda</b>	<b>18</b>
<b>Život v okolních čtvrtích a obcích</b>	<b>19</b>
Hodnoty	19
Problémy	21
<b>Stav řešeného území</b>	<b>23</b>
Hodnoty	23
Užívání a prostupnost	26
<b>Výhledy do budoucna</b>	<b>27</b>
Příležitosti	27
Hrozby	30

# ÚVOD A METODA

V rámci analytické fáze pořizování ÚS proběhla v květnu 2024 dvě veřejná plánovací setkání v termínech:

- **14.5. na území MČ Praha - Libuš** (v písnické hasičárně)
- **15.5. na území MČ Praha - Kunratice** (na Úřadu MČ).

Obě setkání probíhala dle stejného scénáře. Koncept dvou setkání byl zvolen kvůli rozlehlosti řešeného území a značné vzájemné vzdálenosti okolních obcí. Na setkání byli pozváni nejen místní, ale také obyvatelé dalších přilehlých čtvrtí a obcí Vestec, Šeberov a Hrnčíře. K propagaci byly využity oficiální kanály samospráv a také další místní kanály používané pro komunitní, sousedské, volnočasové či spolkové činnosti v okolí řešeného území, které byly identifikovány během mapování dotčených aktérů.

Setkání se dle prezenční listiny zúčastnilo:

- **45 účastníků v Písnici** (z nich 28 bydlí v Písnici, 6 v Libuši, po 1 ve Vestci a Šeberově, 2 v dalších obcích a 7 neudalo; 10 vlastní pozemek v řešeném území, 26 nevlastní a 6 neudalo)
- **36 účastníků v Kunraticích** (z nich 16 bydlí v Kunraticích, po 1 v Písnici, Libuši a Vestci, 10 v dalších obcích a 6 neudalo; 14 vlastní pozemek v řešeném území, 19 nevlastní a 3 neudali).

Cílem setkání bylo představit zadání ÚS, draft analytické části zpracovatele a limity participace. Současně bylo záměrem posbírat od účastníků uživatelské znalosti a podněty. Účelem bylo také získat relevantní kontakty pro další informování, propagaci dotazníku a také propojení místních obyvatel a vytvoření prostoru pro sdílení a diskuzi.

Úvodní část setkání byla informační a zahrnovala představení týmu a prezentace zadavatele a zpracovatele ÚS. Druhá část setkání probíhala formou facilitované diskuse nad mapou u několika pracovních stolů. U každého stolu byl přítomen facilitátor a odborný garant z týmu zpracovatele či zadavatele studie.

Facilitovaná diskuze u pracovních stolů byla rozdělena na **3 hlavní témata**:

- 1) V první části jsme se s účastníky bavili
  - o **kvalitách a problémech života v okolních čtvrtích a obcích**.
- 2) Následovala diskuze
  - o **stavu řešeného území, jeho hodnotách a problémech v prostupnosti**.
- 3) Pracovní část byla zakončena debatou
  - o **budoucím vývoji území, především příležitostech a rizicích**, které se s ním pojí. Společně formulované teze byly v závěru účastníky prioritizovány pomocí preferenčních hlasů.

V rámci zpracování dat byly zápisy z jednotlivých stolů přepsány do společné tabulky a uspořádány dle témat, případně počtu preferenčních hlasů, a to zvláště pro každé setkání. K výsledným tabulkám byly doplněny interpretační texty, které popisují klíčová zjištění.

# ŽIVOT V OKOLNÍCH OBCÍCH

## HODNOTY okolních obcí (i.)

### Zeleň:

- Primární hodnotou staré Písnice i Kunratic je **blízkost přírody i parky a zelené plochy** v rámci zástavby, s čímž se také pojí **dobré mikroklimatické podmínky**. Zatímco písničtí zmiňují Modřanskou rokli, kunratičtí mluví o Kunratickém lese a také soustavě rybníků u Šeberova.

### Urbanismus:

- Obě čtvrti spojuje **klidný charakter na pomezí města a vesnice**, zástavba primárně rezidenčního typu a mimo hlavní dopravní osy nízké zatížení dopravou a dalšími ruchy velkoměsta.

### Občanská a komerční vybavenost:

- V Kunraticích je podle většiny účastníků **dostatek obchodů a kvalitních zdravotnických i vzdělávacích zařízení (MČ a ZŠ)**. Písničtí souhlasí, co se týče **vzdělávacích kapacit**.

## HODNOTY okolních obcí (ii.)

HODNOTY (setkání Písnice)	
Téma	Podnět
zeleň	blízkost přírody (především Modřanská rokle)
	zeleň a zelené plochy
	čistý vzduch
urbanismus	klidná část města
	rezidenční charakter Písnice (nizkopodlažní rodinné bydlení)
vybavenost	dostupná MŠ a ZŠ
prostupnost	cyklostezky směrem na západ

HODNOTY (setkání Kunratic)	
Téma	Podnět
zeleň	blízkost zeleně a přírody
	parky
	čistý vzduch
urbanismus	klid
	na půl město, na půl vesnice / mimo ruch velkoměsta
	dobrá urbanistická kompaktnost starých Kunratic
	uzavřená komunita starých Kunratic
vybavenost	vysoká bezpečnost, nízká kriminalita
	dostatek vzdělávacích zařízení
	dostatek kvalitních zdravotnických zařízení
	dobrá dostupnost pošty
voda	dostatek obchodů
	soustava rybníků (i těch neexistujících)
doprava	klidná místa nezátížená tranzitní dopravou (např. u hřbitova)
prostupnost	možnosti cyklistiky po okolí

# ŽIVOT V OKOLNÍCH OBCÍCH

## PROBLÉMY okolních obcí (i.)

### Doprava:

- Kunratice i stará Písnice trpí především **dopravním zatížením hlavních komunikací Vídeňská a Libušská**, kterými především v dopravních špičkách proudí **vysoké množství tranzitní dopravy**. Ta produkuje **emise a hluk** a z komunikací vytváří **bariéru**, která čtvrti dělí na dvě části. S tím se také pojí problém **parkování obyvatel z regionu v místních ulicích**, kteří do Prahy dojíždí za prací.

### Urbanismus:

- Písnici **schází přirozené centrum a místa k setkávání**.
- Kunratické trápí **proměňující se charakter území**, především **úbytek zeleně** na úkor často nekoncepční výstavby či dopravních staveb.

### Občanská a komerční vybavenost:

- Písnické trápí **nedostatek obchodů**, ale i **zdravotnických zařízení** a dalších **služeb** a také **dostatečně kapacitní sportoviště**.

### Prostupnost:

- Písnice se také potýká se **špatným napojením MHD na zbytek Prahy**. Autobusy stojí v kolonách a řada cest je podmíněná mnoha přestupy.

### Zeleň:

- Zmiňovaným problémem v Kunraticích je **úbytek zeleně**.

### Voda:

- Další potíží především ve východní části Písnice představuje **problematický odtok vody** z území, což způsobuje **pravidelné záplavy** během přívalových dešťů.

## PROBLÉMY okolních obcí (ii.)

PROBLÉMY (setkání Písnice)	
Téma	Podnět
doprava	dopravně vytížená ul. Libušská, především v dopravních špičkách
	špatná dopravní obslužnost se zbytkem města (MHD) (mnoho přestupů)
	neodhlučňená Vestecká spojka a Pražský okruh, prašnost
	stav cyklostezek vedoucí starou zástavbou
	SAPA dopravně zatěžuje své okolí
vybavenost	chybí obchody ve stávající zástavbě, popřípadě nákupní zóna
	chybí zdravotnická zařízení (specialisté, zubaři, středisko)
	chybí dostatečně velké sportoviště spojené s dětským hřištěm (v pěší dostupnosti)
	kapacity MŠ a ZŠ praskají ve švech
nedostatečná občanská vybavenost	
prostupnost	nedostatek cyklostezek v okolí
	neprostupnost z Písnice do oblasti, kde má být stanice metra
	V-Z ulice (V Zákopech, Ke Kašně) nejsou propojené S-J
urbanismus	chybí přirozené centrum
	chybí místa pro setkávání, grilování
voda	problematický odtok vody z ploch ve východní části Písnice, časté záplavy v ulici Ke Kašně kvůli vodě, která z území (pole) špatně odtéká

PROBLÉMY (setkání Kunratic)	
Téma	Podnět
doprava	velké tranzitní dopravní vytížení Vídeňské, především ve špičkách (hluk, špatná dostupnost centra)
	parkování středočechů v ulicích Kunratic
	chybějící metro
	do místních škol dojíždí spousta přespolních, což generuje další dopravu
	průjezdni doprava v ulici K Verneráku
prostupnost	chybí rychlé spojení na metro (zrušen autobus 165)
	chybí cykloinfrastruktura v zástavbě i okolí
	směrem na Písnici chybí propojení pro bezmotorovou dopravu
urbanismus	špatná prostupnost krajiny na jih pro bezmotorovou dopravu
	proměňující se charakter území (ubývá zeleně na úkor nekonceptní developerské výstavby a dopravních staveb)
	Kunratice rozdělené na 2 části vytíženou Vídeňskou
vybavenost	cenově nedostupné bydlení
voda	vzniká nepřiměřeně velké množství komerčních center
	špatné zacházení s prameny vod / zasažené vodní zdroje

# STAV ŘEŠENÉHO ÚZEMÍ

## HODNOTY řešeného území (i.)

### Zeleň:

- Primární hodnotou území je pro všechny okolní obyvatele především **divoká zeleň**, zvláště pak **vzrostlé stromy**, které vytváří příjemné mikroklimatické podmínky, zkrášlují své okolí a lákají k příležitostným procházkám a rekreaci. Velmi oceňovaný je také **les Na Musile**, kterému ale nyní schází bezmotorové napojení prakticky ze všech směrů.
- Kunratičtí pak také oceňují **zelený pás v severní části území**, který propojuje přírodní celky a jasně rozděluje kunratickou zástavbu od volné krajiny.

### Voda:

- Hodnotou území je pro všechny pak také **voda ve všech podobách**, od několika **potoků**, **mokřadů** a na ně navazující zeleně, přes **prameny** a **vodní zdroje** až po **zaniklé rybníky**, které by místní rádi viděli obnovené.

### Prostupnost:

- Především pro Kunratické je také významná **cyklostezka A202**, která propojuje Kunratice s Vestcem a širším regionem. Té nicméně chybí odbočky na východ i západ.

## HODNOTY řešeného území (ii.)

HODNOTY ŘEŠENÉHO ÚZEMÍ (setkání Písnice)		
Téma	Podnět	Číslo v mapě
zeleň	remízek: zeleň, především vzrostlé stromy podél Písnického potoka (užíváno k procházkám)	I.
	pěkná klidná louka/mokřad, vzrostlé stromy (užívána na pouštění letadel)	II.
	vzrostlý les s řadou starých pěkných stromů a (dříve značený) pramen mezi Švihovskou a Pramennou (užíváno k rekreaci, házení frisbí)	III.
zeleň	zastávka u tří topolů (pěkné místo podél staré historické cesty)	IV.
voda	bývalý rybník - současná retenční nádrž	V.
prostupnost	cesta podél zahrádkářské osady (cyklostezka A202)	VI.

HODNOTY ŘEŠENÉHO ÚZEMÍ (setkání Kunratic)		
Téma	Podnět	Číslo v mapě
zeleň	divoká zeleň v území (příjemné mikroklimatické podmínky, stín, vizuálně líbivé)	
	kontinuální pás zeleně v severní části území nepřerušovaný zástavbou (teoretické budoucí propojení dalších přírodních celků)	VII.
	Les Na Musile (ale nedá se do něj dostat bez auta)	VIII.
zeleň	jahodárna	
voda	vodní zdroje	
prostupnost	cyklostezka A202 z Kunratic do Vestce (bezpečné překonání Kunratické spojky)	VI.



## HODNOTY řešeného území (iii.)



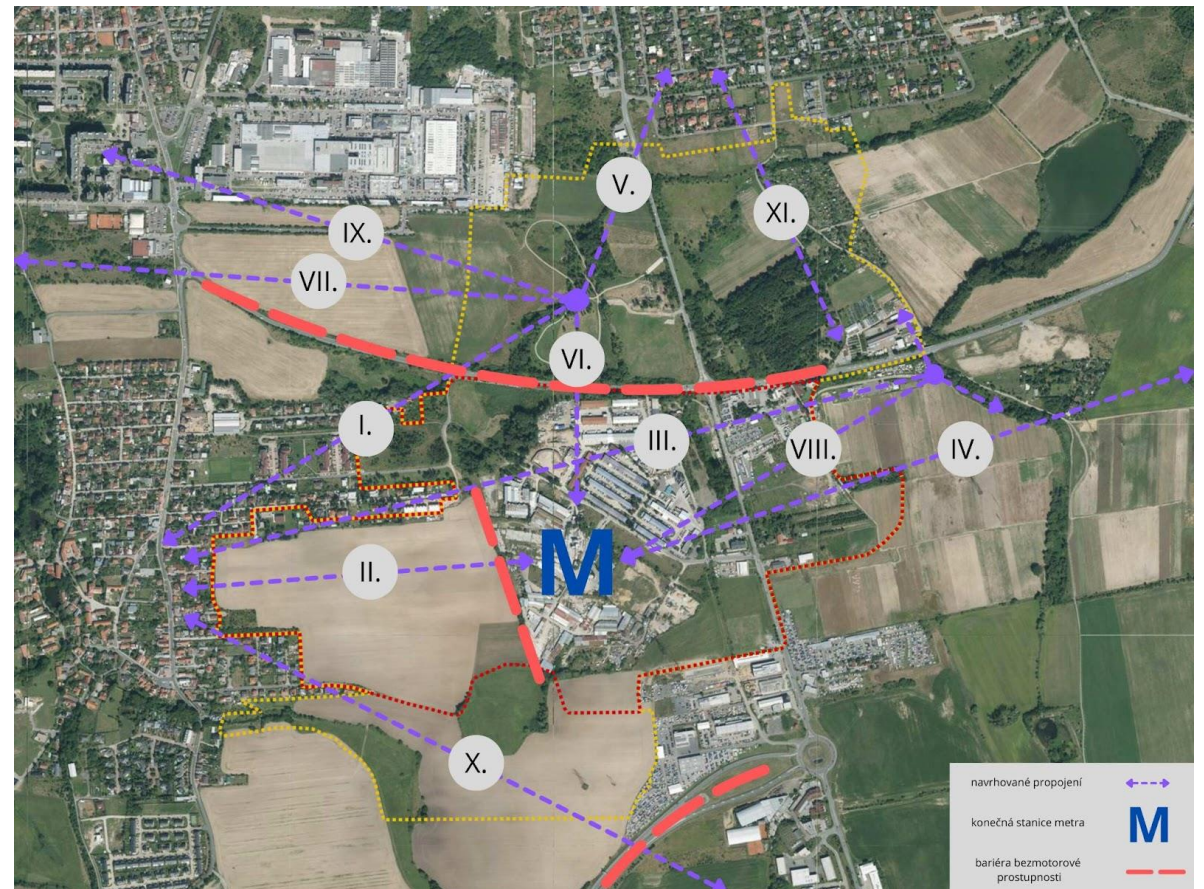
# STAV ŘEŠENÉHO ÚZEMÍ

- Území je v současnosti **užíváno** okolními obyvateli jen **minimálně**, především kvůli **velmi špatné prostupnosti pro bezmotorovou dopravu**. Je vnímané jako neuspořádané provizorium, které má ale **velký potenciál** co se týče **rekreace** a **bezmotorové mobility v zeleni**
- Pokud se do území místní vydají, je to na příležitostné **procházky, venčení psů, pouštění modelových letadel** nebo **jízdu na kole** po cyklostezce A202, případně jízdu terénem mimo značené trasy.
- Opakuje se požadavek na **systematické zvýšení prostupnosti** a **překonání velkých dopravních staveb** současných i budoucích, které vytváří **bariéry pro bezmotorovou dopravu** (viz červené šrafované čáry v mapě, str. 27)
- Co se týče **bezmotorové prostupnosti**, zásadní je zajistit:
  - **Dostupnost na budoucí konečnou metra ze všech okolních urbanistických center** (staré Písnice, Kunratice, Šeberov, Hrnčíře, Vestec)
  - **Propojení Kunratic se starou Písnicí**
  - **Propojení staré Písnice s Vestcem**
  - **Zpřístupnění lesa Na Musile ze všech směrů**
  - **Vytvoření východo-západních propojení staré Písnice s Hrnčířem a Šeberovem**
  - **Vytvoření východo-západní prostupnosti v zeleném pásu v severní části území** (propojení významných krajinných celků)

# UŽÍVÁNÍ A PROSTUPNOST řešeného území (i.)

UŽÍVÁNÍ	
území převážně nevyužité, dlouhodobým provizoriem, zmatkem, nic pěkného, hodnotného	
příležitostné procházky, venčení psů	
jízda na kole (po i mimo značené trasy)	
průjezd autem	
návštěva služeb (autoservis, prodejna náradí, suť atp.)	
pouštění modelových letadel	
PROSTUPNOST	
Podnět	Číslo v mapě
propojit Písnici s Lesem na Musilech (bezmotorová doprava)	I.
propojit Písnici s metrem (bezmotorová doprava) (ideálně formou zelené aleje)	II.
propojit Písnici s A202 cyklostezkou do Kunratic a do Vestce (bezmotorová doprava)	III.
propojit Hrnčíře a Šeberov s metrem (z cyklo A202) a dále do Písnice (bezmotorová doprava a autobusy)	IV.
obecně propojit Písnice na západ pro bezmotorovou dopravu (aktuálně je území bariérou)	–
propojit Kunratice s lesem Na Musilech	V.
propojit Kunratice na metro (přes Les na Musilech, mimo Vídeňskou) (bezmotorová doprava)	V. + VI.
propojit Kunratice s Písnicí (bezmotorová doprava)	V. + I.
propojit Kunratice s Modřanskou roklí (zeleným pásem) (bezmotorová doprava)	V. + VII.
propojit A202 s metrem	VIII.
propojit sídliště Písnice a les Na Musilech (bezmotorová doprava)	IX.
propojit Písnici s Vestcem (vytvořit prostup přes Vesteckou spojku) (bezmotorová doprava)	X.
propojit Kunratice se zahradnictvím (bezmotorová doprava)	XI.
vytvořit mimoúrovňové překonání Kunratické spojky (hráz je příležitostí, podobně jako na cyklostezce A202)	–
v území obecně nízká prostupnost především pro bezmotorovou dopravu (kvůli velkým dopravním stavbám vytvářejícím bariéry)	–

# UŽÍVÁNÍ A PROSTUPNOST řešeného území (ii.)



# VÝHLEDY DO BUDOUCNA

## PŘÍLEŽITOSTI (i.)

### Urbanismus:

- Písničtí i Kunratičtí si přejí především **uměřenost a decentní množství polyfunkční zástavby**. Ta by měla být u metra vyšší a se zvyšující se vzdáleností od něj klesat. Pro Písnické je důležité, aby nová **výstavba v nejbližším sousedství odpovídala charakteru stávající zástavby**. Kunratice by zase měly zůstat **oddělené zeleným pásem**.
- V nové čtvrti by měl být kladen důraz na **kvalitní veřejný prostor** s významným uplatněním **zelených prvků pro příznivé mikroklimatické podmínky**.

### Občanská a komerční vybavenost:

- Pro všechny okolní obyvatele je zásadní, aby nová čtvrť byla **stran občanské vybavenosti soběstačná a nezatěžovala své okolí**. Nově vybudovaná **vzdělávací zařízení by mohla obsloužit i okolní obce** a snížit tak množství přespolních, kteří dojíždějí do Kunratic, čímž generují další objem dopravy.
- Především Písničtí by ocenili **komerční vybavenost** v podobně **obchodů**, případně i **obchodního centra v blízkosti metra**. Ocenili by také **nová zdravotní zařízení a multifunkční sportoviště pro všechny generace**. Ta ale musí být ze staré Písnice **dobře dostupná bezmotorovou dopravou**.

### Doprava:

- Okolní obyvatelé si slibují dobré **napojení konečné metra na okolí** a současně **zachycení automobilové dopravy z regionu** pomocí kapacitního, cenově dostupného, přestupně komfortního a službami doplněného P+R parkoviště.

### Prostupnost:

- Pro všechny je zásadní **kvalitní napojení budoucí konečné metra na okolí pro všechny druhy dopravy**.
- Neméně významné je **vytvoření komplexní infrastrukturní sítě pro bezmotorovou mobilitu**. Ta by měla být ideálně co nejvíce **v zeleni**. (viz kapitola [prostupnost](#)).

### Zeleň:

- Všichni zúčastnění žádají **zodpovědný přístup k zeleni**, který rozpozná a **podpoří přírodní hodnoty území**. To znamená především tvorbu **veřejného prostoru s vysokým uplatněním zelených prvků pro příznivé mikroklimatické podmínky**, rozvoj **parků** k rekreaci a odpočinku a **zelených pásů** podél cest pro bezmotorovou dopravu. Zaznívá také myšlenka **veřejného sadu nebo zahrady** a zájem je o **izolační pásy** zeleně podél dopravních tahů.

### Voda:

- Pro Kunratické je důležitým tématem **podpora vodních toků**. Velmi rezonuje také **myšlenka přírodního koupaliště**, ideálně v kombinaci s **biotopem**, který by zároveň mohl představovat **obnovu jednoho ze zaniklých rybníků**.

## PŘÍLEŽITOSTI (ii.)

PŘÍLEŽITOSTI (setkání Písnice)		
Téma	Podnět	Preferenční hlasy
urbanismus	bytová zástavba v blízkosti Písnice odpovídající charakteru staré Písnice	14
vybavenost	obchodní centrum u metra, služby (supermarket, drogerie)	14
urbanismus	klesající výše zástavby směrem od metra	10
vybavenost	zdravotní zařízení (doktoři i lékárny) i pro okolí	10
zeleň	parky a zelené pásy - místa k rekreace, odpočinku, procházkám (zeleň, kterou se dá procházet)	10
zeleň	uplatnění zeleně ve velké míře (zelené střechy, stromořadí, zeleň v ulicích) --> příznivé mikroklimatické dopady	7
vybavenost	sportoviště (univerzální hřiště i pro veřejnost z okolních čtvrtí)	5
doprava	uvolnění Libušské díky metru	3
doprava	zastavení dopravy z regionu	3
prostupnost	bus a cyklo propojení k metru ze Šeberova a Hrnčičů	3
zeleň	izolační (odhlučňující) zelené pásy u silnic	3
prostupnost	bezmotorové propojení Písnice s konečnou metra (příjemné trasy, stromořadí)	2
urbanismus	polyfunkční, kombinovaná zástavba (byty, obchody, kanceláře)	2
vybavenost	pumptrack (vlny pro cyklisty)	2
vybavenost	ZŠ 1.-9. třída	2
vybavenost	MŠ	1
urbanismus	odstranění produkčních areálů	1

PŘÍLEŽITOSTI (setkání Kunratice)		
Téma	Podnět	Preferenční hlasy
urbanismus	přístup podobný jako v Dolním Břežanech: kvalitní veřejný prostor: 7b. uměřenost a decentnost množství zástavby: 7b. velké podniky/výzkumné ústavy pro ekonomický přínos a různorodou společnost: 3b.	21
voda	přírodní koupaliště, biotop	12
zeleň	podpořit přírodní zeleň a vodní toky	11
prostupnost	dobře napojit konečnou stanici na veškeré okolí	11
prostupnost	lepší prostupnost do centra přes metro	6
doprava	zachycení automobilové dopravy ze středočeského kraje	6
zeleň	zodpovědný přístup k přírodě	4
zeleň	veřený sad nebo zahrada	4
prostupnost	dojít rekreační trasy	3
doprava	vytvořit územní rezervu pro prodloužení metra dál	3
voda	obnova Královského (zaniklého) rybníku	1
vybavenost	vzdělávací zařízení (především ZŠ) pro přespolní (Kunratická škola praská ve šveh)	1
vybavenost	lékařský dům	1
vybavenost	nový cíl výletu	1

# VÝHLEDY DO BUDOUCNA

## HROZBY (i.)

### Urbanismus:

- Okolní obyvatelé si **nepřejí rozrůstání skladových ploch**.
- Písničtí pak především **nechtějí rušivý provoz v blízkosti staré Písnice**.
- Obavy především v Kunraticích způsobuje představa **příliš intenzivní zástavby**, zvláště **na úkor již existující zeleně**, a dále také **nekoordinovaný rozvoj území**.

### Občanská a komerční vybavenost:

- V Písnici je komerční vybavenost žádaná. V Kunraticích ale varují před „**megalomanským**“ **obchodním centrem**, které by mohlo **zvýšit dopravu v okolí** a konkurovat místním podnikům.
- Pro všechny je zároveň důležité, aby byla **občanská i komerční vybavenost pro nové obyvatele dostatečná** a nová čtvrt tak **nezatěžovala okolní kapacitu**.

### Doprava:

- Největší obavy způsobuje právě doprava. Zásadní pro Písnické i Kunratické je, aby mělo plánované **P+R parkoviště dostatečnou kapacitu**, nabízelo **komfortní přestup**, bylo **cenově dostupné** a nabízelo další **služby**. Nevyhovující P+R hrozí **přetížit již dnes dopravně vytíženým ulicím Vídeňská a Libušská**.
- V souvislosti s plánovanými dopravními stavbami se okolní obyvatelé bojí také **zhoršení kvality života v souvislosti s hlukem a emisemi**. Pro Písnické se obava zhmotňuje především v připravovaném **Písnickém obchvatu**.
- Účastníci také upozorňují, že je třeba počítat se **zvýšením objemu dopravy mezi konečnou metra D a obcemi ve Středočeském kraji**.

### Prostupnost:

- V souvislosti s **plánovanými dopravními stavbami** hrozí především další **zhoršení prostupnosti pro bezmotorovou dopravu a izolace Kunratic i staré Písnice od okolní krajiny**.

### Zeleň:

- Současná zeleň představuje největší hodnotu území. Písničtí i Kunratictí se proto obávají **úbytku zeleně na úkor “betonu”** a s ním souvisejícího **zhoršení životního prostředí a úbytku příležitostí pro rekreaci**.
- V Písnici se také obávají, že **písnický obchvat nebude disponovat izolační zelení**.

### Voda:

- Co se týče vody, je třeba pamatovat na skutečnost, že se jedná o **záplavové území s vysokým obsahem podzemní vody**, jakékoliv úpravy tak budou mít vliv na odtok vody a **mohou zhoršit již nyní zvýšené riziko lokálních povodní**.

## HROZBY (ii.)

HROZBY (setkání Písnice)		
Téma	Podnět	Preferenční hlasy
doprava	zvýšení dopravní zátěže mezi konečnou metra a Středočeským krajem	12
urbanismus	riziko rušivého provozu v blízkosti stávající bydlení ve staré Písnici	10
zeleň	obchvat Písnice nebude mít izolační zeleň	8
doprava	nedostatečná parkovací kapacita může způsobit přeliv do sousedících oblastí	6
doprava	riziko zvýšeného hluku z nových i stávajících dopravních staveb (včetně metra, Písnického obchvatu)	5
zeleň	příliš betonu na úkor přírody	5
doprava	hluková zátěž v uzlu retenční nádrže (kde se potkává řada infrastrukturních staveb)	4
zeleň	nedostatečné prostory pro odpočinek a sport	3
doprava	zvýšení už tak vysoké provozu v okolí SAPA	3
doprava	riziko objíždění zácep na páteřních komunikacích přes Libušskou	2
vybavenost	občanská vybavenost v území musí být dostatečná (pro nové obyvatele)	1

HROZBY (setkání Kunratic)		
Téma	Podnět	Preferenční hlasy
doprava	P+R musí být velkou kapacitu a lákat k využití (příjemný přesun, levný, služby)	16
vybavenost	příliš megalomanské obchodní centrum (typu Ikea) (stahuje dopravu, ničí místní podniky) (alá Zličín)	12
zeleň	zábor/úbytek zeleně vedoucí ke zhoršení životního prostředí (vzduchu) a kvality života	9
doprava	zvýšení průjezd aut skrze Kunratic (do případného nového centra)	8
doprava	zhoršení kvality života (hluk, emise)	8
urbanismus	rozsrůstání skladových ploch	6
urbanismus	příliš intenzivní zástavba	4
doprava	zvýšení dopravní vytiženosti ul. Vídeňské	3
prostupnost	zvýšení izolovanosti Kunratic dopravními stavbami (bariérami), zhoršení nemotorové prostupnosti	3
urbanismus	nekoordinovaný rozvoj území	1
vybavenost	nesoběstačnost nové "čtvrti" stran občanské vybavenosti	1
doprava	bez otevření pomodřanského nájezdu na Písnický okruh hrozí nedostatečné napojení do ŘÚ ze západu	1
voda	necitlivý zásah do vodních zdrojů (je zde záplavové území, výstavba bude mít vliv na chování a splav vody z polí)	1

# ANKETNÍ PRŮZKUM





# OBSAH SEKCE

<b>Úvodní informace</b>	<b>34</b>
<b>Sběr dat a metodologie</b>	<b>35</b>
<b>Informace o respondentech</b>	<b>36</b>
<b>Život v sousedních obcích</b>	<b>38</b>
Hodnoty	39
Problémy	40
Doplňující komentáře	42
<b>Využití řešeného území</b>	<b>44</b>
Doprava v řešeném území	45
Aktivity v řešeném území	46
Hodnoty řešeného území	47
Doplňující komentáře	48
<b>Příležitosti a rizika budoucího rozvoje</b>	<b>49</b>
Veřejná a komerční vybavenost	50
Přírodní a rekreační funkce	51
Dopravní vybavenost	52
Rizika rozvoje lokality	53
Doplňující komentáře	54

# ÚVODNÍ INFORMACE

Text shrnuje výsledky **on-line anketního průzkumu** v rámci analytické části participace územní studie Depo Písnice a okolí.

Cílem průzkumu bylo **informovat místní veřejnost o záměrech v území a sebrat uživatelské podněty k plánovanému rozvoji a budoucí vybavenosti lokality**. Výstupy z průzkumu slouží jako podklad pro zpracování návrhu územní studie.

Anketní průzkum navazoval na dvě veřejná plánovací setkání konaná v přilehlých městských částech Písnici a Kunraticích. **Sběr dat proběhl formou on-line dotazníku od 14. do 27. května 2024.**

Dotazník byl distribuován **pomocí webového odkazu**, na němž respondenti vyplňovali dotazník samostatně pomocí počítače nebo mobilního telefonu. Pozvánka k vyplnění dotazníku byla distribuovaná prostřednictvím webových stránek a sociálních sítí dotčených městských částí a sousedních obcí, rozeslána na emailové adresy místních komunitních aktérů, spolků, firem apod. (kontakty shromážděné v rámci mapování aktérů v území) a rovněž rozdána osobně na dvou veřejných plánovacích setkáních.

# SBĚR DAT A METODOLOGIE

Dotazník obsahoval celkem 16 otázek v rámci 3 tematických sekcí:

- 1) **Život v sousedních obcích**
- 2) **Využití řešeného území**
- 3) **Příležitosti a rizika budoucího rozvoje**

Otázky dotazníku tvořily baterie podotázek zaměřených na identifikaci stávajících kvalit a problémů života ve čtvrtích a obcích sousedících s řešeným územím, způsobů současného využití řešeného území a na hodnocení možných příležitostí a rizik budoucího rozvoje lokality. V každé sekci dotazníku měli respondenti **možnost doplnit své individuální podněty či vysvětlit své postoje v otevřené otázce** formou volného komentáře.

Uzavřené otázky s využitím odpovědních škál byly zpracovány **kvantitativní analýzou pomocí sledování absolutních a relativních četností**. V sériích postojových otázek respondenti většinou odpovídali na čtyřbodové škále (1 = rozhodně souhlasím, 2 = spíše souhlasím, 3 = spíše nesouhlasím, 4 = rozhodně nesouhlasím). Doplnující otevřené otázky s volnými komentáři byly zpracovány **metodou obsahové analýzy** s interpretací nejčastějších podnětů a témat.

# INFORMACE O RESPONDENTECH

Kompletní dotazník od začátku do konce vyplnilo celkem 276 respondentů. První dvě sekce dotazníku dokončilo celkem 294 respondentů.\*

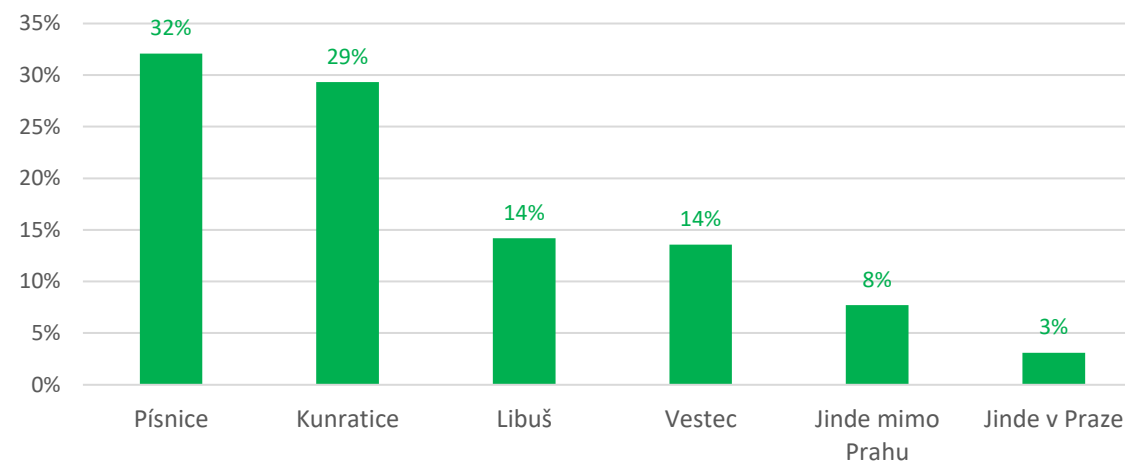
Soubor respondentů tvořili převážně zástupci místní veřejnosti, tedy **obyvatelé a uživatelé dotčeného a navazujícího území**, především z přílehlých pražských čtvrtí **Písnice, Kunratic, Libuš** a z blízké mimopražské obce **Vestec**. Do průzkumu se v nižších počtech zapojili i obyvatelé o něco vzdálenějších lokalit, jako např. Jesenice, Dolní Břežany, Hrnčíře, Modřany, Krč a další.

14 % respondentů uvedlo, že vlastní pozemek v rámci řešeného území.

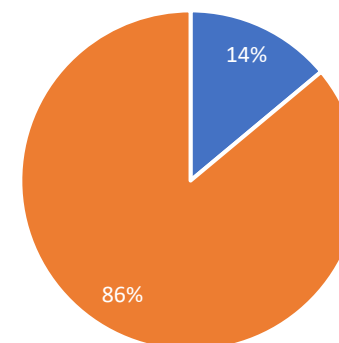
N = 294

\*Použitý dotazovací nástroj Lime Survey ukládá odpovědi po každé uzavřené stránce dotazníku, do analýzy úvodních sekcí jsme tedy mohli zahrnout i odpovědi respondentů, kteří dotazník nevyplnili až do konce. Počet respondentů, kteří odpověděli na danou otázku, je vždy uveden jako N.

Respondenti: bydliště



Respondenti: vlastnictví pozemků



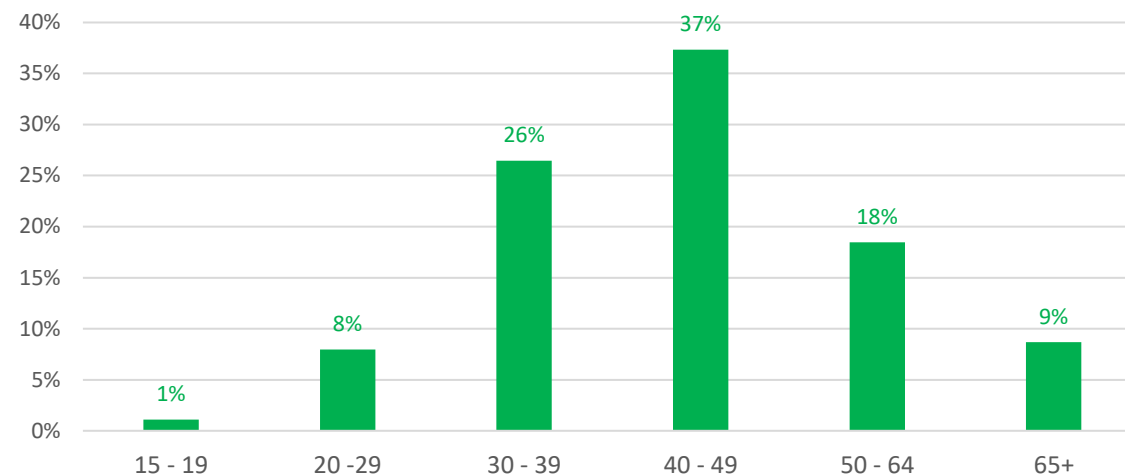
■ Vlastní pozemek v území ■ Nevlastní pozemek v území

Do průzkumu se zapojili **nejčastěji respondenti ve věku 40 – 49 let** (třetina souboru). **Čtvrtinu respondentů tvoří třicátníci, čtvrtinu pak lidé starší 50 let.** V nižší míře se zapojily mladší věkové kategorie respondentů.

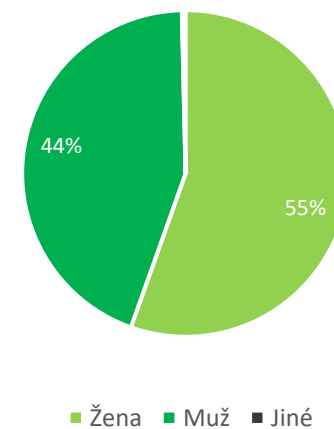
Údaje o věkovém složení a pohlaví respondentů slouží především pro orientační přehled o souboru respondentů a pro kontrolu, zda některé skupiny nejsou výrazněji podhodnoceny.

N = 276

**Respondenti: věk**



**Respondenti: pohlaví**

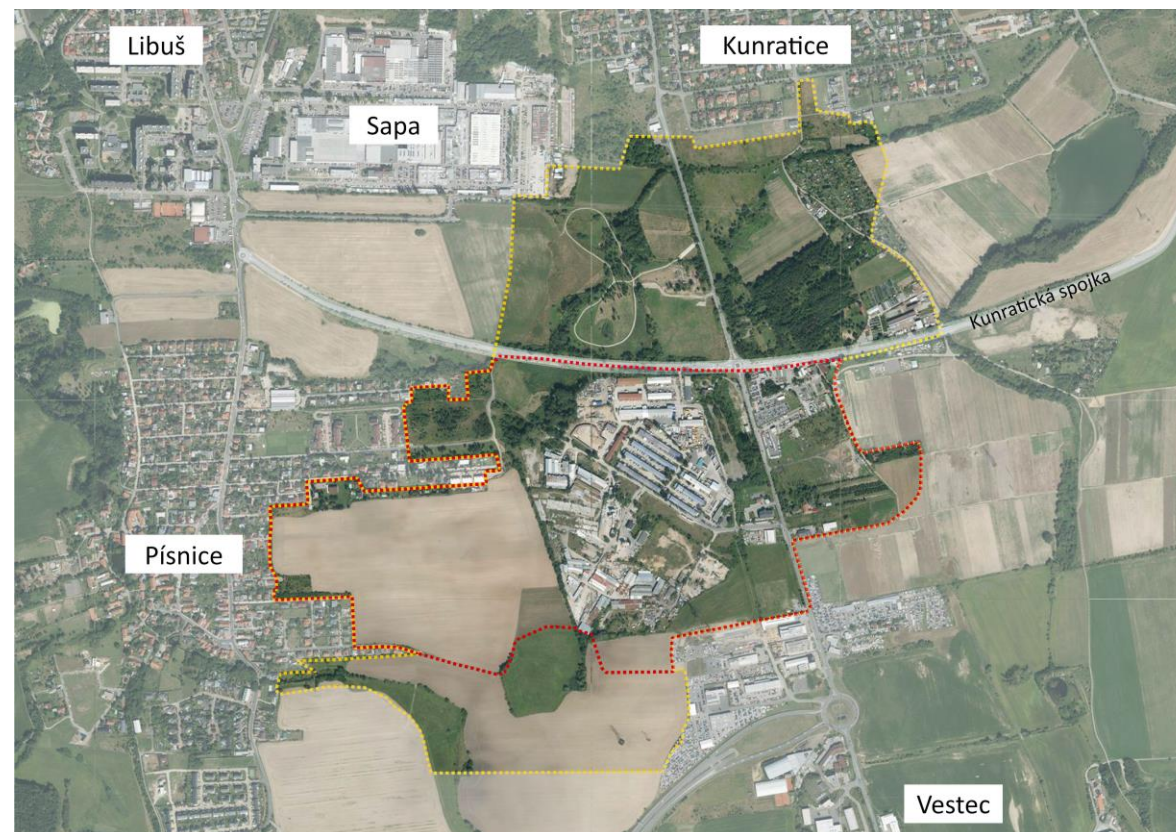


# ŽIVOT V SOUSEDNÍCH OBCÍCH

Řešené území je nyní převážně neobydlené. V budoucnu by však mělo nabídnout příležitosti nejen pro nové obyvatele, ale i pro obyvatele z blízkého okolí.

V úvodní sekci dotazníku jsme proto zjišťovali, jaké **hodnoty, problémy či potřeby** v současnosti obyvatele sousedních čtvrtí a obcí vnímají. Na tuto otázku odpovídali obyvatele nejbližších sousedních obcí, tzn. **Písnice, Libuše, Kunratic, Vestce, Šeberova a Hrnčírů**.

Na tuto první sekci dotazníku odpovědělo celkem **294 respondentů**.



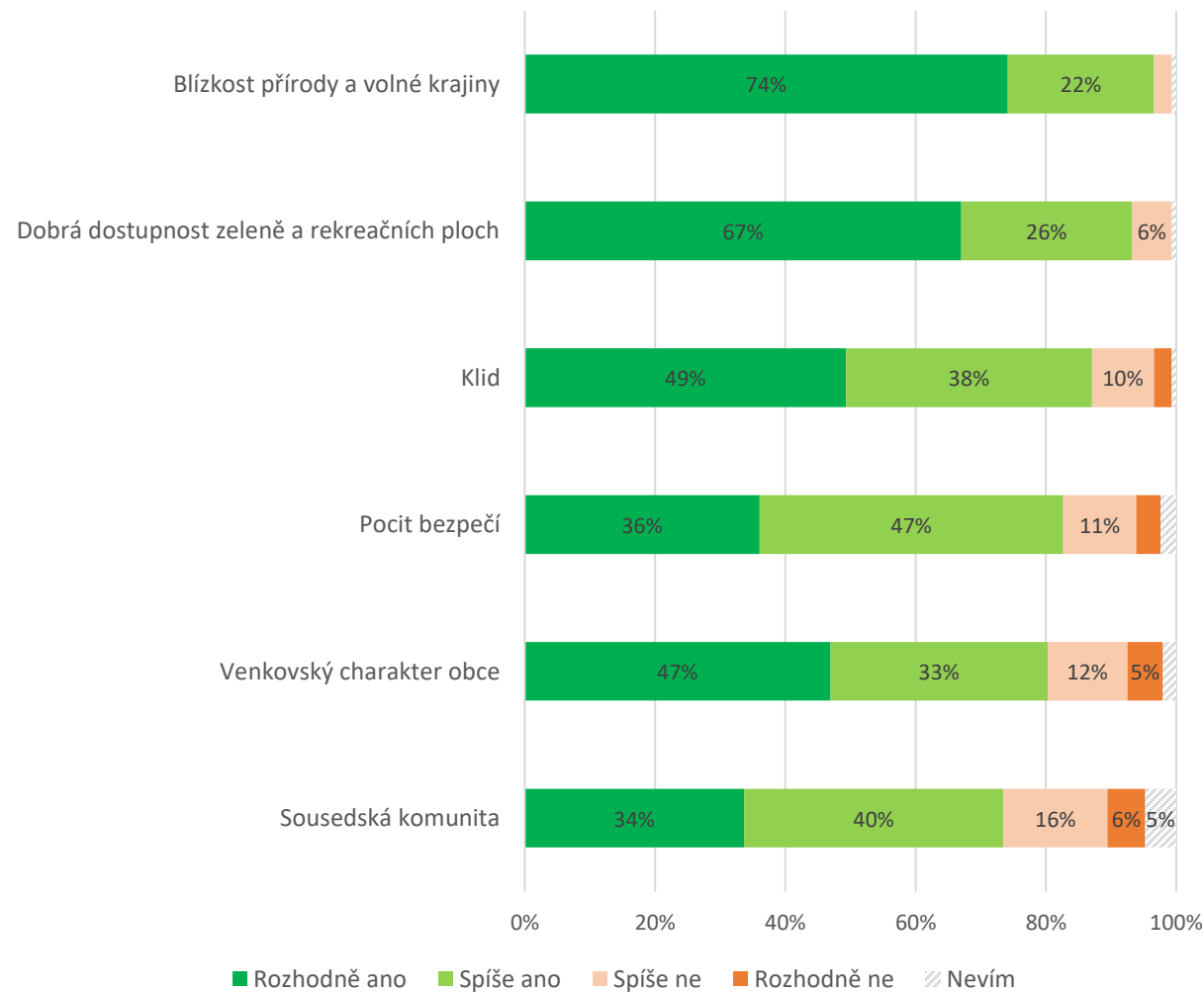
Největší výhodou života v obcích sousedících s řešeným územím je podle naprosté většiny (96 %) respondentů blízkost přírody a volné krajiny, což odpovídá poloze dotčených lokalit na pomezí hlavního města a Středočeského kraje, na rozhraní města a krajiny. Více než 90 % respondentů vnímá jako výhodu dobrou dostupnost zeleně a rekreačních ploch.

Celkem 87 % dotázaných (z toho 49 % rozhodně) vnímá jako kvalitu zdejšího bydlení klid. Naopak 13 % respondentů se k hodnocení klidného charakteru staví do určité míry skepticky. Podobně respondenti vnímají i pocit bezpečí – přes 80 % respondentů se zde cítí rozhodně či spíše bezpečně, naopak 15 % se k bezpečnosti vyjádřilo kriticky. Z dalších otázek vyplývá, že toto hodnocení může odkazovat k částečnému narušení klidného a bezpečného charakteru dotčených obcí výraznou dopravní zátěží tranzitních komunikací.

Více než 70 % respondentů vnímá do určité míry jako kvalitu místního života venkovský charakter obcí a místní sousedskou komunitu. Vzhledem k podrobnějším upřesněním z dalších otázek i ostatních částí participace lze předpokládat, že pro místní obyvatele je důležitou hodnotou určitá kompaktnost urbanistické struktury menších obcí na rozhraní města a krajiny.

N = 294

## Život v sousedních obcích: HODNOTY



Nejvýraznějším problémem zdejšího života jsou podle respondentů **dopravně přetížené hlavní ulice, především Libušská a Vídeňská – na tom se shoduje celkem 97 % dotázaných** (z toho 81 % rozhodně).

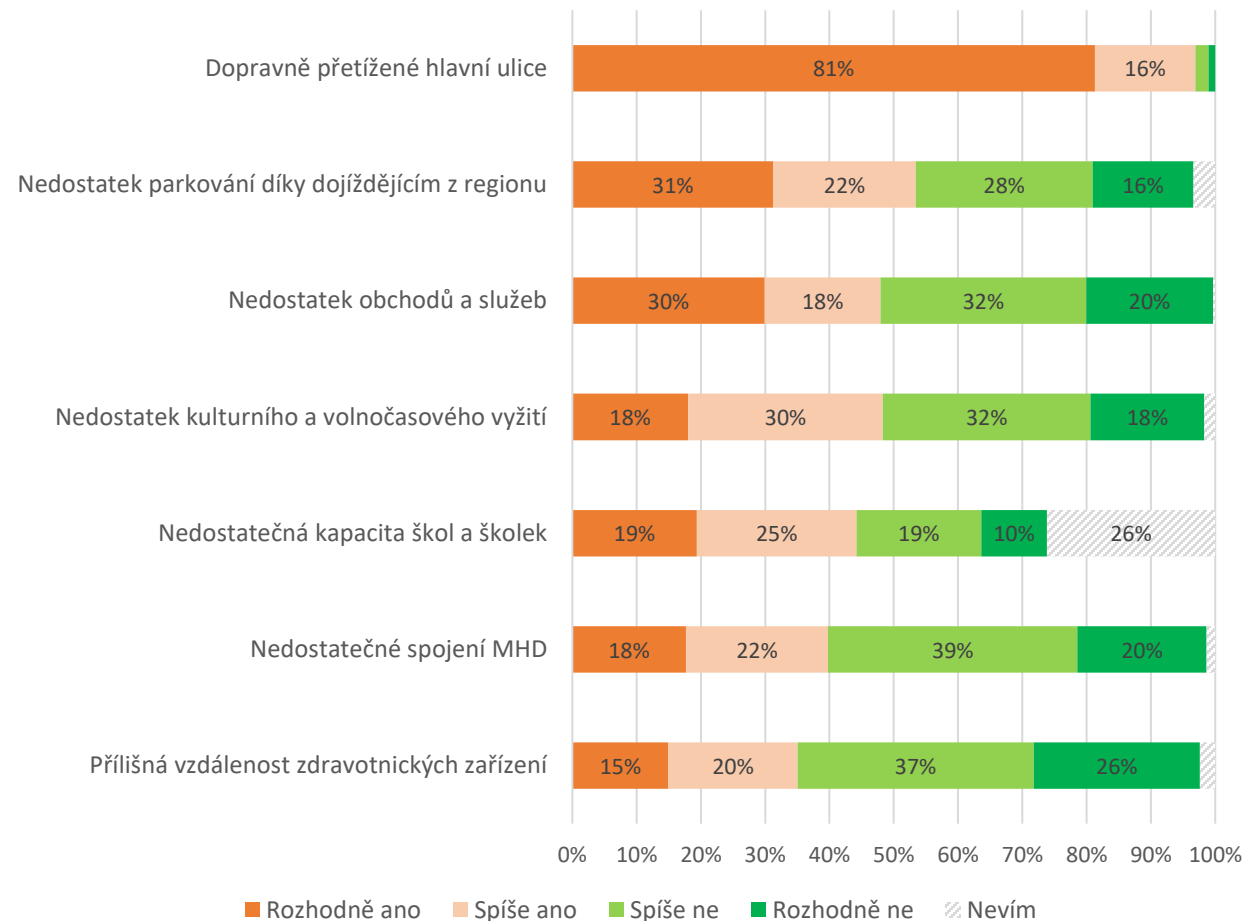
Více než **polovina respondentů** (31 % rozhodně, 22 % spíše) **pociťuje jako problém nedostatek parkování** způsobený pravidelným zabíráním parkovacích míst velkým počtem řidičů dojíždějících do Prahy z regionu.

Zhruba „půl na půl“ dopadlo hodnocení dostupnosti služeb v rámci občanské vybavenosti. V celkovém pohledu **necelá polovina respondentů pociťuje nedostatek obchodů a služeb či kulturního a volnočasového vyžití**. Naopak zhruba polovina dotázaných je s jejich dostupností spíše či zcela spokojena. **V této otázce se však výrazně lišilo hodnocení respondentů v Písnici a Kunraticích** - 77 % Písnických vnímá nedostatek obchodů jako problém, naproti tomu 84 % Kunratických je s nabídkou obchodů a služeb v jejich čtvrti více méně spokojeno.

**V celkovém pohledu lze říci, že obyvatelé přilehlých obcí vnímají relativně výrazněji kvality zdejšího života oproti jeho problémům.** Všechny v předchozí otázce zmíněné **výhody zaznamenaly pozitivní hodnocení u minimálně tří čtvrtin respondentů**. Naopak mezi problémy - kromě silné dopravní zátěže a obtížného parkování - byly všechny ostatní položky hodnoceny poměrně příznivě, s tím, že **více než polovina respondentů je jako problém spíše či vůbec nevnímá**.

N = 294

## Život v sousedních obcích: PROBLÉMY





V hodnocení hodnot a problémů života v sousedních obcích se odpovědi respondentů příliš nelišily podle místa bydliště.

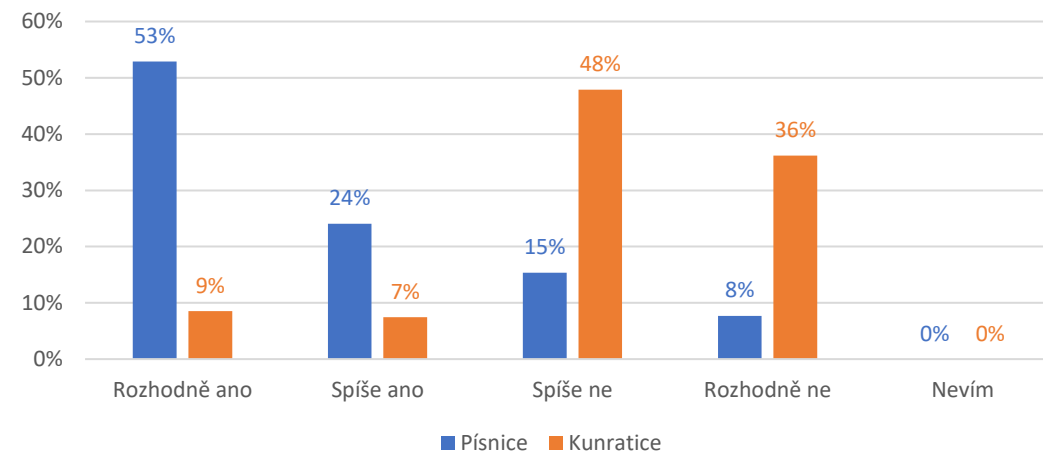
Lze to přičítat tomu, že ačkoli se charakter zmíněných čtvrtí a obcí místně lehce odlišuje, základní parametry mají více méně společné – tedy poměrně kompaktní periferní městské čtvrti s návazností na volnou krajinu, které povětšinou trápí dopravní zatížení na hlavních tazích mířících z regionu do města (ulice Vídeňská a Libušská).

Výjimkou je v tomto ohledu hodnocení **dostupnosti některých typů občanské vybavenosti, a to především obchodů a služeb**, méně výrazně též dostupnost lékařské péče. Je zřejmé, že **nedostatek těchto služeb je výrazněji vnímán v Písnici, zatímco obyvatelé Kunratic, vzhledem ke své poloze a lepšímu napojení na další městské čtvrti a lokální centra, tímto problémem většinou netrpí.**

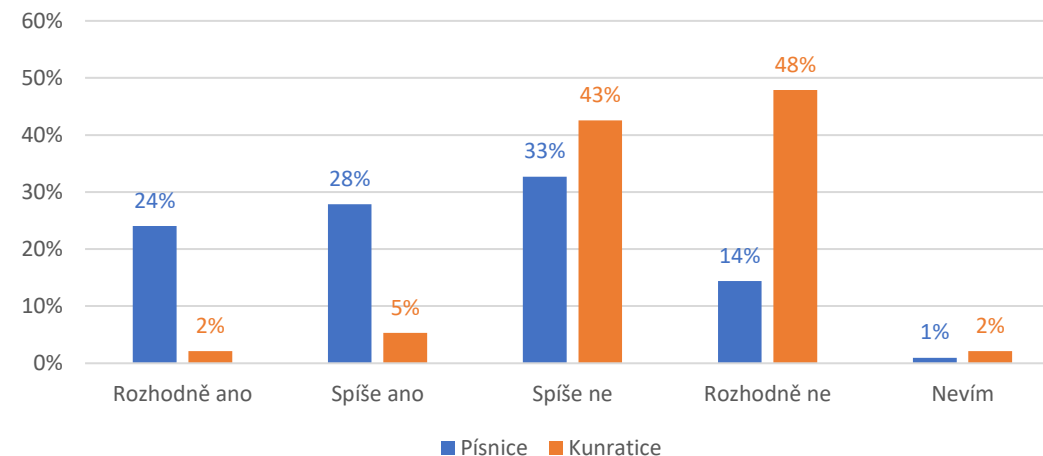
Lze se tedy domnívat, že případná nabídka komerční a veřejné vybavenosti v rámci budoucího rozvoje řešeného území bude **atraktivnější pro obyvatele přilehlé Písnice, než o něco vzdálenějších, v současnosti více vybavených, Kunratic.**

N = 294

### Nedostatek obchodů a služeb



### Přílišná vzdálenost zdravotnických zařízení



# DOPLŇUJÍCÍ KOMENTÁŘE: Život v sousedních obcích

Respondenti měli možnost doplnit či podrobněji rozvést hodnoty a problémy života v přilehlých obcích v doplňující otevřené otázce formou volných komentářů.

Uvedli celkem **154 relevantních odpovědí\***. Komentáře byly zpracovány metodou obsahové analýzy podle daných obcí. Výstupy uvádí přehledně tři tabulky na následujících stranách.

*\*Součet podnětů v rámci kategorií neodpovídá celkovému počtu odpovědí (154). Respondenti zmiňovali více témat (podnětů) v rámci jedné odpovědi.*

VÝHODY A NEVÝHODY ŽIVOTA V PÍSNICI		
Téma	Podnět	Počet zmínek
<b>Výhody</b>		
zeleň	blízkost/výhled do zeleně (především Modřanská rokle)	8
urbanismus	vesnický, klidný ráz Staré Písnice	4
prostupnost	cyklostezka do Cholupic a Dolních Břežan	1
<b>Nevýhody</b>		
doprava	nadměrná hluková a emisní zátěž z dopravy (městský okruh, Kunratické spojka, Libušská), chybějící zařízení, případně protihlukové zdi	11
vybavenost	nízká dostupnost komerční vybavenosti	6
doprava	nízké parkovací kapacity kvůli parkování dojíždějících z regionu	5
doprava	dopravně vytížená, ve špičkách "neprůjezdná" Libušská	6
doprava	řidiči nezastavující na přechodech pro chodce	4
užívání	větší počet sociálně vyloučených (lidé bez domova, drogově závislí)	4
prostupnost	nedostatečné bezpečné bezmotorové propojení s Vestcem	3
doprava	nadměrná doprava generovaná areálem SAPA	3
doprava	nelegální a nebezpečné předjíždění autobusů vyjíždějících ze zastávek	3
doprava	nepořádek podél ul. Libušská, především na zastávkách MHD (nedopalky, prázdné lahve a plechovky)	2
doprava	nedodržování rychlostního limitu v obci	2
vybavenost	nedostatečná sportovní vybavenost	2
prostupnost	chybějící bezpečné bezmotorové propojení s Kunraticemi	2
prostupnost	chybějící bezpečné bezmotorové propojení s Šeberovem a Hrnčířmi	1
prostupnost	nedostatečné bezpečné bezmotorové propojení s Libuše	1
prostupnost	chybějící chodníky ve vedlejších ulicích	1
urbanismus	obci chybí logické centrum	1
užívání	zápach z kravína v Hodkovicích především v letních měsících	1
doprava	chybějící Písnický obchvat	1
doprava	chybějící značky pro obytné zóny a sníženou maximální rychlost	1
doprava	chybějící tramvajové napojení do Modřan	1
doprava	nespolehlivé napojení MHD na centrum v dopravních špičkách kvůli dopravně vytížené Libušské	1
doprava	přeplněné autobusy v odpoledních hodinách	1
vybavenost	nízká dostupnost MŠ	1
vybavenost	nedostupný 2. stupeň ZŠ	1
vybavenost	nízká dostupnost zdravotnických zařízení	1

VÝHODY A NEVÝHODY ŽIVOTA V KUNRATICÍCH		
Téma	Podnět	Počet zmínek
<b>Výhody</b>		
urbanismus	vesnický, klidný ráz na okraji Prahy	3
zeleň	blízkost kontinuální zeleně	1
voda	historie rybníkářství	1
užívání	malé množství sociálně vyloučených v porovnání s jinými čtvrtěmi	1
doprava	blízkost k D0 - rychlý výjezd z města	1
vybavenost	dostačující dostupnost lékařské péče	1
vybavenost	dostatek komerční vybavenosti	1
<b>Nevýhody</b>		
doprava	dopravně vytížená, ve špičkách "neprůjezdná" a těžko překonatelná Vídeňská (ale i ul. K Libuši, Náměstí T.G. Masaryka, K Verneřáku) - chybějící přechody pro chodce	19
doprava	nespolehlivé napojení MHD na centrum i z města v dopravních špičkách kvůli dopravně vytížené Vídeňské a chybějícímu samostatnému pruhu	6
doprava	nedostatečné parkovací kapacity (pedevším areál IKEM, Thomayerova nemocnice)	3
doprava	chybějící bezmotorová infrastruktura (pro pěší i cyklisty)	2
doprava	chybějící MHD spojení na Modřany (kvůli zrušenému spoji 165)	2
doprava	chybějící metro v dostupné vzdálenosti	1
doprava	automobilová doprava bere veřejný prostor chodcům, dětem, seniorům	1
doprava	nedodržování maximální povolené rychlosti 30 km/h	1
doprava	katastrofální stav komunikací	1
doprava	zahušťování výstavby a ztráta venkovského charakteru	1
doprava	chybějící dopravní studie a návrh řešení nadměrné transitní dopravy	1
doprava	nedostatečné propojení a dostupnost přilehlých MČ	1
urbanismus	urbanisticky velmi zahuštěná obec	1
vybavenost	vzdělávací zařízení nejsou v docházkové vzdálenosti pro Horní Kunratice	1
vybavenost	kapacity vzdělávacích kapacit "na hraně"	1
vybavenost	nedostatek míst pro kvalitní trávení volného času (sport, grilování)	1
vybavenost	nedostatek veřejně přístupných sportovišť	1
vybavenost	nevyužité či nedokončené stavby (např. budova vedle radnice MČ)	1
voda	chybějící možnost přírodního koupání	1

VÝHODY A NEVÝHODY ŽIVOTA V OKOLNÍCH OBCÍCH (Libuš, Vestec, Hrnčiče)			
Téma	Podnět	Obec	Počet zmínek
<b>Výhody</b>			
zeleň	příroda	Libuš	1
<b>Nevýhody</b>			
vybavenost	nedostatek komerční vybavenosti malého měřítka	Libuš	2
doprava	dopravně nadměrně vytížené ul. Libušská a Dobronická		2
urbanismus	chybějící centrum a jednotný koncept zástavby		2
zeleň	nedostatek parků		1
vybavenost	nedostatek laviček		1
vybavenost	nedostatek prostorů pro setkávání		1
vybavenost	chybějící restaurační zařízení		1
užívání	velké množství psích extrementů		1
užívání	omezené finanční prostředky obce		1
doprava	parkování přespolních v parkovacích areálech supermarketů		1
voda	zapáchající Libušský potok	Libuš	1
doprava	nespolehlivé napojení MHD na Prahu v dopravních špičkách kvůli dopravně vytížené Vídeňské a chybějícímu oddělenému pruhu	Vestec	1
prostupnost	chybějící bezpečné bezmotorové propojení s Kunraticemi		1
vybavenost	chybějící komerční vybavenost v severovýchodní části obce		1
vybavenost	chybějící poliklinika		1
doprava	transitní doprava ze Středočeského kraje kvůli chybějícími obchvatu	Hrnčiče	1

# VYUŽITÍ ŘEŠENÉHO ÚZEMÍ

Řešené území je v současnosti spíše obtížně přístupnou plochou s okrajovým využitím pro místní. Ve druhé části dotazníku nás proto zajímalo, jak toto území místní v současnosti vnímají, zda a jak jej využívají a jak vnímají jeho pozitivní hodnoty, které je třeba zachovat a podpořit.

Na tuto druhou sekci dotazníku odpovědělo celkem **294 respondentů**.



Nejčastěji využívaným druhem dopravy v území je **individuální automobilová doprava**, drtivá většina respondentů tudy projíždí autem (88 %, z toho 62 % často).

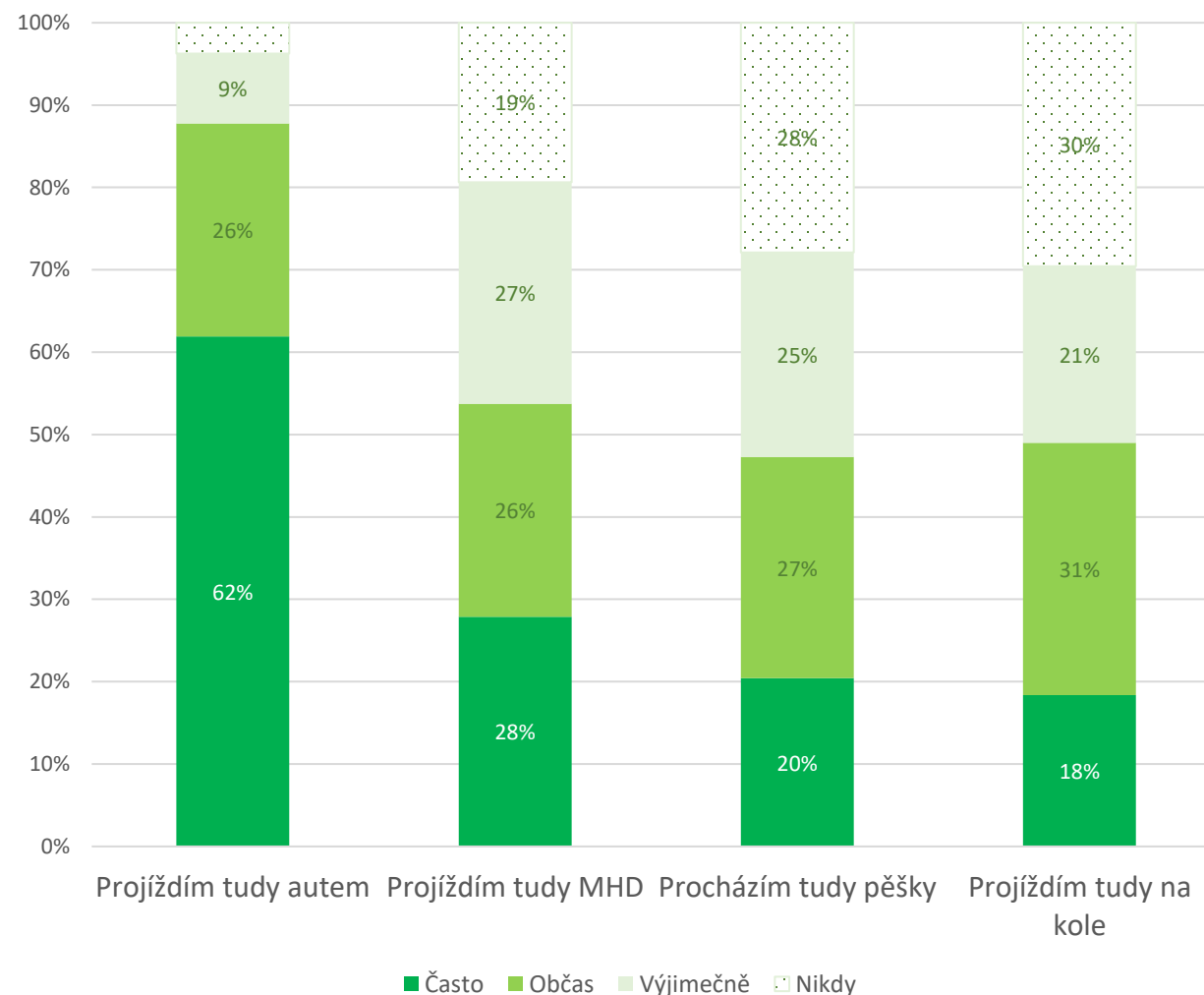
Více než polovina respondentů v území alespoň občas využívá **MHD**, z toho 28 % často.

Polovina dotázaných projíždí řešeným územím alespoň občas **na kole**. Podobný podíl respondentů se v území alespoň občas **pohybuje pěšky** (47 %). Naproti tomu cca 30 % dotázaných se v území pěšky či na kole nepohybuje nikdy.

Vzhledem k současné **výrazně limitované prostupnosti území pro bezmotorovou dopravu** vypovídají tyto výsledky o poměrně vysoké míře využití území k pohybu pěšky či na kole. Jak naznačují i závěry z dalších otázek, lze tedy předpokládat, že doplnění kvalitní cestní sítě bude ze strany místních vítáno.

N = 294

## DOPRAVA v řešeném území



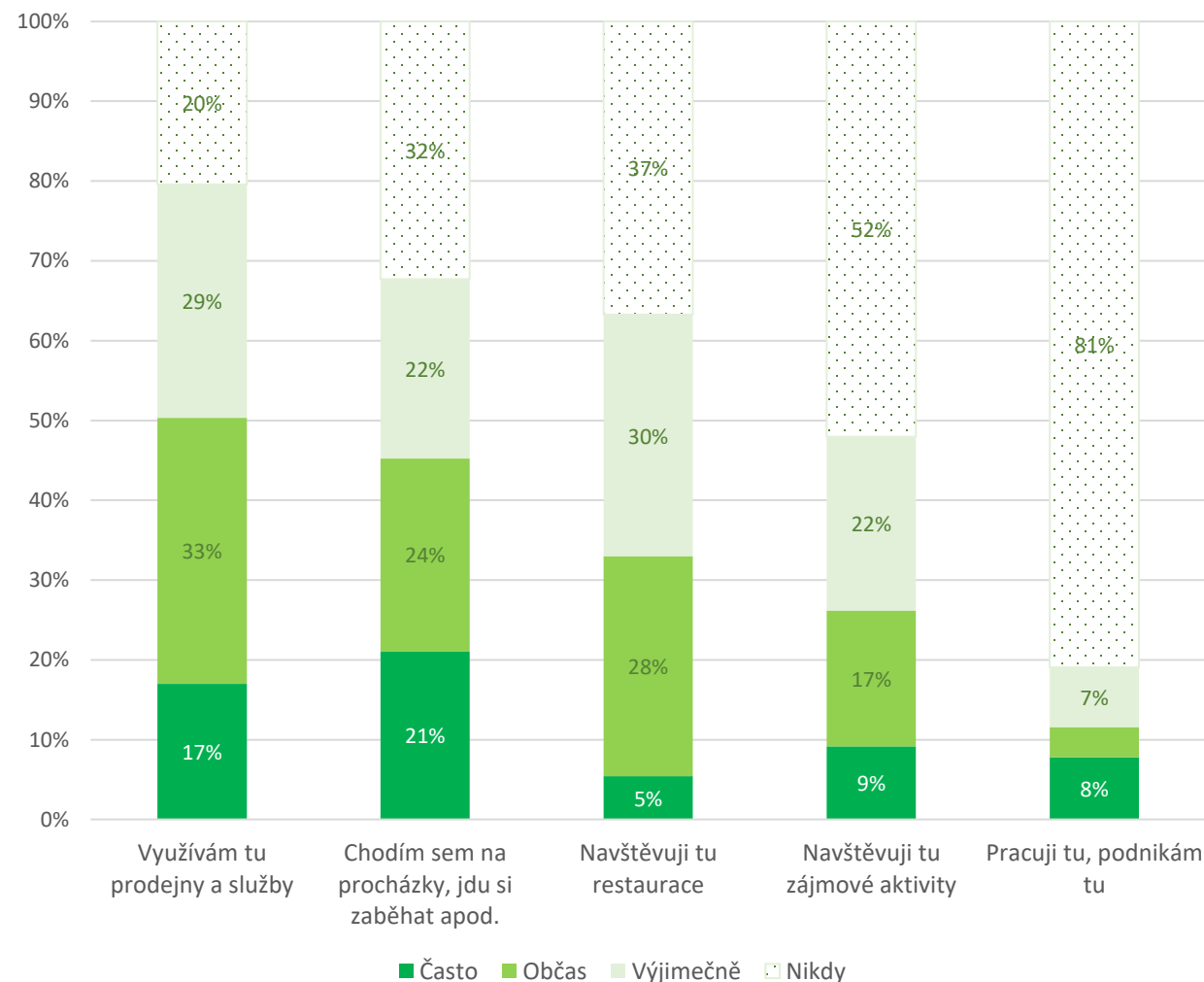
Polovina respondentů v řešeném území využívá stávající prodejny či služby (např. benzinku, autobazar, sběrný dvůr apod.). Více než 40 % respondentů v současnosti využívá území alespoň občas pro rekreaci (procházky, kondiční běh apod.).

Třetina dotázaných zde alespoň občas navštěvuje restaurace. Zhruba čtvrtina tu navštěvuje zájmové aktivity (plavání, kynologické cvičiště, zahrádkaření apod.). 12 % respondentů přímo v řešeném území pracuje nebo podniká.

N = 294

V doplňující otevřené otázce v rámci 27 volných komentářů respondenti uvedli několik dalších aktivit, které v řešeném území vykonávají, jako například **včelaření, fotografování v plenéru, pozorování ptáků, venčení psů či odpočinek v klidném, přírodě blízkém prostředí**. Do řešeného území některé z nich přivádí také **návštěva příbuzných či známých, údržba a kontrola vlastního pozemku**. Několik respondentů zmínilo také to, že **na hranici řešeného území bydlí a mají k němu vztah**.

## AKTIVITY v řešeném území



Největší hodnotou současného stavu řešeného území je podle většiny respondentů **prostor pro život divokých zvířat a ptáků** (celkem 81 % vyjádřilo souhlas, z toho 47 % rozhodný).

Více než 70 % respondentů vnímá jako **pozitivní hodnotu řešeného území právě současné divoké zelené plochy** a stejně tak i **retenční nádrž pro zadržování dešťové vody**.

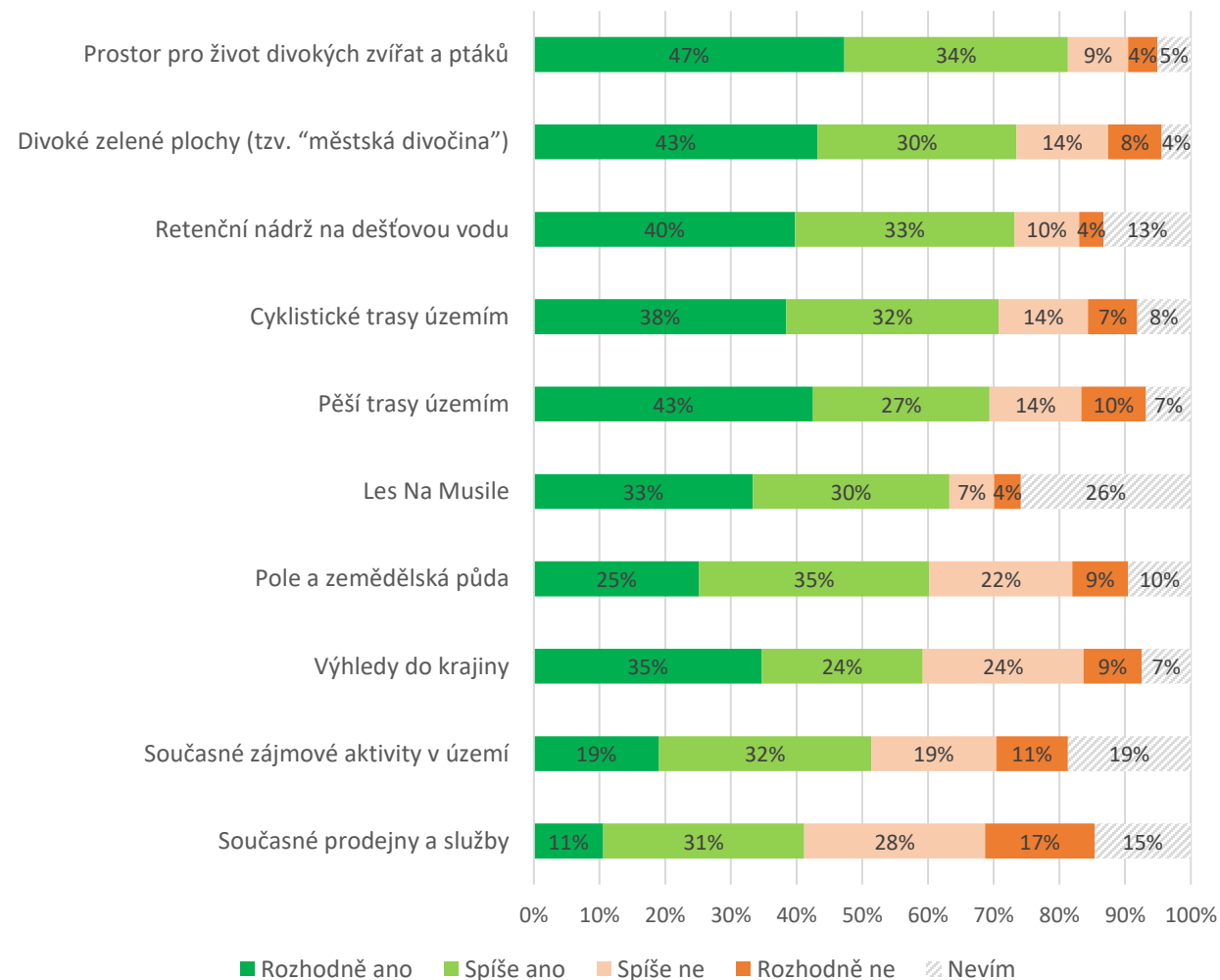
Podobný poměr dotázaných (70 %) si **váží stávajících cyklistických a pěších tras územím, přičemž z toho však cca 30 % uvádí pouze částečný souhlas, což může odkazovat k nedostatečnému počtu a kvalitě těchto propojení.**

**60 % respondentů rozhodně či spíše souhlasí s určitou pozitivní hodnotou zemědělské půdy** a stejně tak i **výhledů přes pole do volné krajiny.**

Současné zájmové aktivity v území alespoň částečně oceňuje polovina dotázaných, naproti tomu 30 % se ke stávající nabídce staví skepticky. Podobně **současná nabídka služeb či prodejen si vysloužila rozporuplné hodnocení – 41 % hlasů ji do určité míry oceňuje, 45 % naopak posuzuje kriticky.**

N = 294

## HODNOTY řešeného území



## DOPLŇUJÍCÍ KOMENTÁŘE: Hodnoty řešeného území

Respondenti měli možnost doplnit či podrobněji rozvést současné hodnoty řešeného území v doplňující **otevřené otázce formou volných komentářů**.

Uvedli celkem **49 relevantních odpovědí\***. Komentáře byly zpracovány metodou obsahové analýzy.

Výstupy uvádí přehledně tabulka na následující straně.

*\*Součet podnětů v rámci kategorií neodpovídá celkovému počtu odpovědí (49). Respondenti zmiňovali více tematických podnětů v rámci jedné odpovědi.*

HODNOTY ŘEŠENÉHO ÚZEMÍ ČI JEJICH UPŘESNĚNÍ		
Téma	Podnět	Počet zmínek
zeleň	stávající zelené plochy, blízkost přírody, drobné lesy (především les Na Musile)	11
doprava	potenciál snížit dopravní zátěž a negativní externality s ní spojené (pomocí obchvatů, metra, P+R)	7
aktivity	klidné, nezalidněné území	6
prostupnost	potenciál pro bezmotorové zpřístupnění a propojení okolních obcí a rekreační trasy	6
voda	spodní voda (potenciál pro retenční nádrž, koupaliště nebo přírodní park se vzdělávacími vodními prvky)	3
voda	retenční nádrž (bruslení, rybaření, vzpomínky)	3
doprava	strategický dopravní uzel regionálního významu	2
vybavenost	potenciál pro rozvoj sportovního zázemí (běžecké tratě, plavání, cyklistika)	2
zeleň	rekreační biopás (propojení významných krajiných oblastí (Modřanská rokle, Kunratického lesa, rekreační oblast Vestce)	1
zeleň	útočiště pro divoká zvířata	1
zeleň	potenciál rozvoje biokoridoru	1
voda	prostor pro vodohospodaření	1
voda	prameny potoků	1
voda	zdroj srážkové vody pro rybník Šeberák	1
doprava	prostor pro parkování	1
aktivity	pejskaření (procházky/trénink)	1
aktivity	možnosti bezpečné jízdy na kole i mimo značené cesty	1



# PŘÍLEŽITOSTI A RIZIKA ROZVOJE

V řešeném území má vzniknout konečná stanice metra D a přestupní terminál pro dojíždějící z regionu včetně kapacitního záchytného parkoviště P+R. V okolí metra se plánuje nová zástavba, která má nabídnout řadu příležitostí také pro obyvatele okolních čtvrtí a obcí. V třetí sekci dotazníku nás proto zajímalo, **co by respondenti v souvislosti s budoucím rozvojem uvítali a co by podle nich v nové čtvrti nemělo chybět.**

Zaměřili jsme se také na to, **jaká rizika či obavy v souvislosti s budoucím rozvojem ve svém sousedství vnímají**, a na co je podle místních třeba dát při plánování pozor.

Na třetí sekci dotazníku odpovědělo celkem **276 respondentů.**



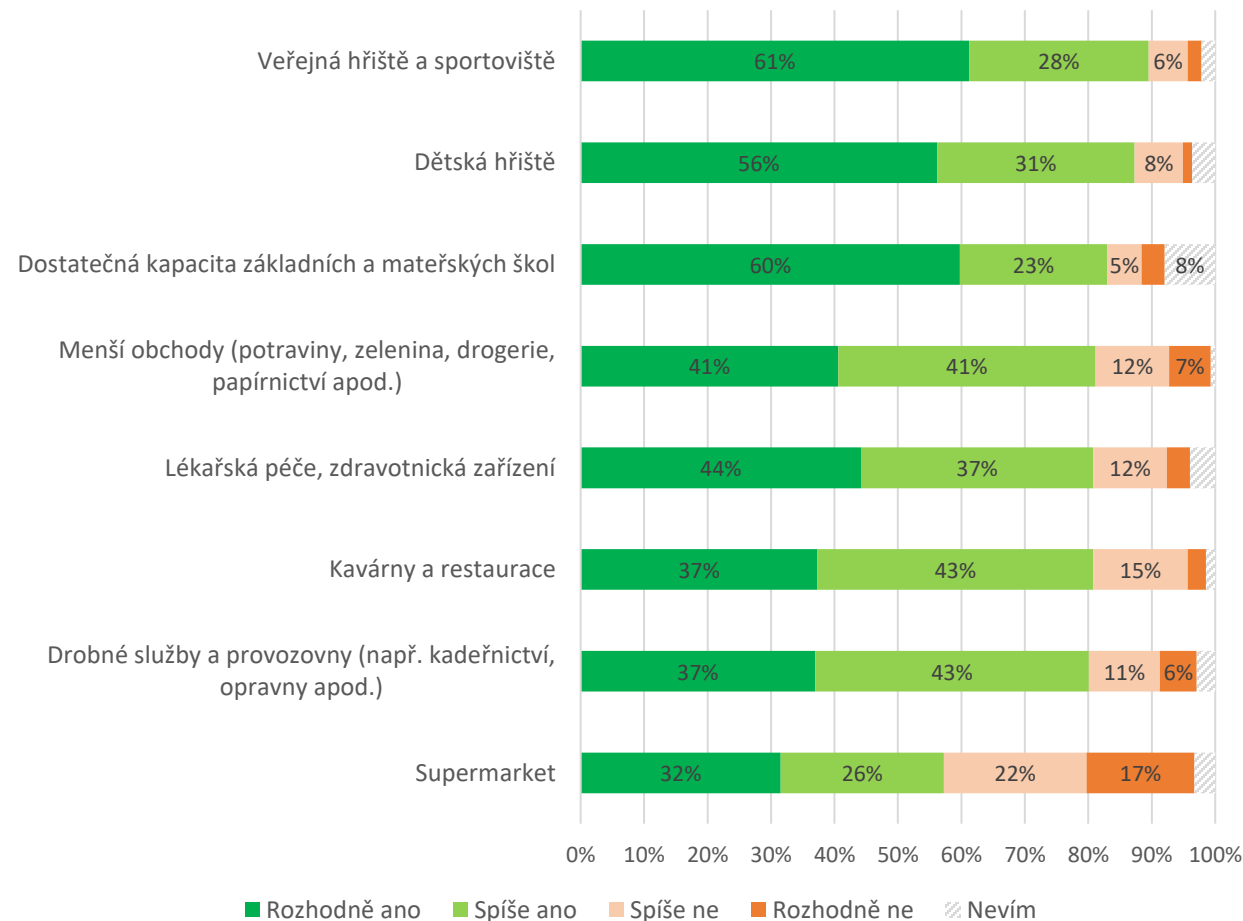
Všechny návrhy na budoucí příležitosti v oblasti veřejné a komerční vybavenosti nové čtvrti se setkaly se zájmem výrazné většiny respondentů. **Prioritou** je podle nich **vybudování veřejně přístupných sportovišť, dětských hřišť a zajištění dostatečné kapacity základních a mateřských škol (více než 80 % rozhodně a spíše pro).**

Také o další návrhy z oblasti veřejné a komerční vybavenosti vyjádřilo určitý zájem alespoň 80 % respondentů, ať už se týká nabídky obchodů a drobných služeb, kaváren a restaurací či ordinací lékařů. Nepatrně vyšší míru zájmu o doplnění zmíněných možností projeví respondenti z Písnice, ale výrazný rozdíl mezi Písnickými a Kunratickými (podobně jako třeba v hodnocení dostupnosti obchodů a lékařské péče v úvodní sekci dotazníku – viz str. 38) se v této otázce neobjevil.

Rozporupněji se respondenti stavěli k možnosti vybudování supermarketu. Co se týče nákupních možností, je zřejmé, že respondenti relativně častěji **preferují nabídku menších obchodů denní potřeby. Rezervovanější postoj více než 40 % respondentů k případnému supermarketu** může odrážet např. obavy z automobilové dopravy generované umístěním větší nákupní haly v území, případně v rámci veřejných setkání formulovanou obavu ze vzniku předimenzovaného nákupního centra či obecně dosavadní nejistotu o celkovém pojetí a využití lokality v budoucnu.

N = 276

## PŘÍLEŽITOSTI: veřejná a komerční vybavenost



V oblasti rekreačních funkcí a přírodních hodnot nové čtvrti je pro respondenty **jednoznačnou prioritou výsadba stromů a rozvoj míst pro odpočinek a rekreaci v přírodě** (94 % rozhodně či spíše pro).

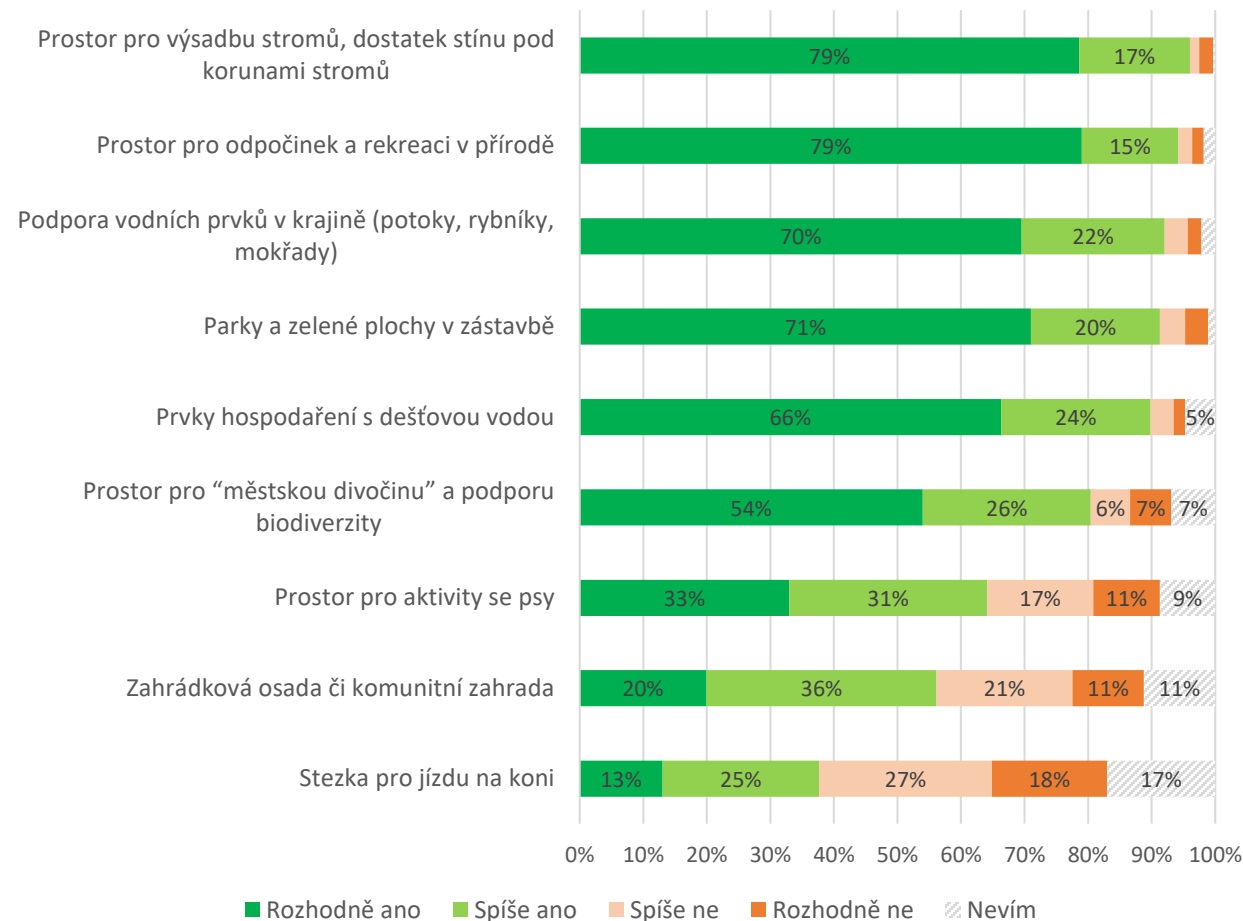
Jednoznačný zájem je také o **podporu vodních prvků v krajině a budování parků a zelených ploch v případné budoucí zástavbě** (91 % rozhodně a spíše pro). Nepatrně slabší, avšak stále výrazně většinová byla podpora zachování divokých přírodních ploch neboli tzv. městské divočiny (80 %).

Necelé **dvě třetiny respondentů si přejí v území prostor pro aktivity se psy, více než polovina by pak stála o možnost městského zahradničení** (zahrádková osada či komunitní zahrada). Méně výrazná podpora (38 %) se týká prostoru pro jízdu na koni, což je obvyklé vzhledem k tomu, že se tento koníček týká jen některých skupin obyvatel.

**Hlasy proti se obecně u návrhů týkajících se přírody a zeleně objevovaly v nepatrné míře v rozmezí 4 - 8 %.** O něco výrazněji, stále však menšinově, zazněl nesouhlas u návrhů na zájmové využití určitých skupin obyvatel jako jsou pejskaři či zahrádkáři (do 11 % rozhodně proti) nebo specificky zmiňovaná jízda na koni (18 % rozhodně proti).

N = 276

## PŘÍLEŽITOSTI: rekreační a přírodní funkce



Specifickou roli v řešeném území hrají **plánované dopravní stavby** – především konečná stanice a depo metra D, přístupní terminál a parkoviště P+R pro dojíždějící z regionu.

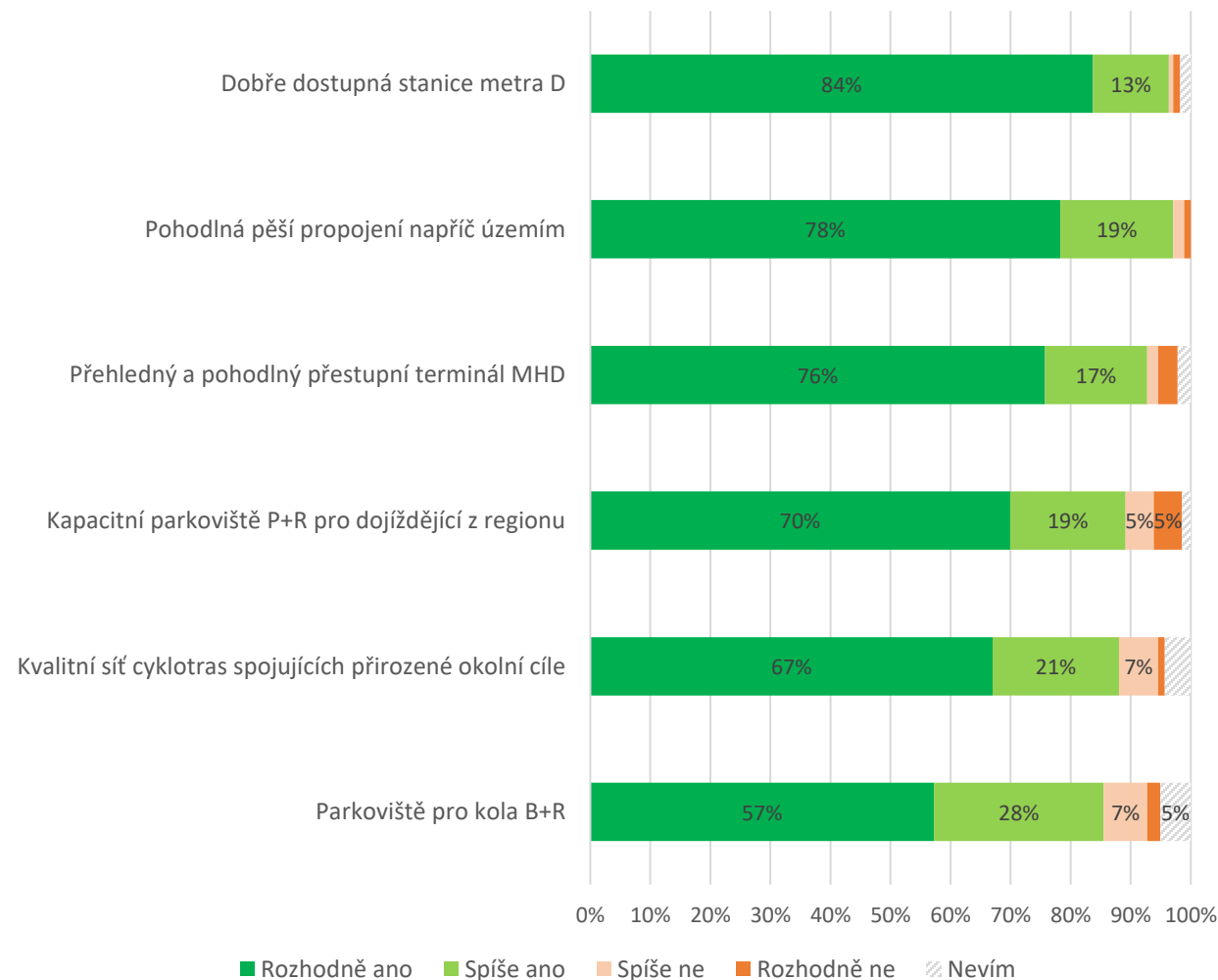
**Všechny návrhy na dopravní vybavenost lokality se setkaly s podporou drtivé většiny dotázaných. Jednoznačnou prioritou je přitom dobře dostupná stanice metra a síť pohodlných pěších propojení napříč územím, což by ocenilo celkem 97 % respondentů, z toho zhruba 80 % rozhodně.**

Výrazná shoda panovala také na tom, že **budoucí stanici metra má doplnit kvalitní přístupní terminál a kapacitní parkoviště P+R pro lidi dojíždějící do Prahy z obcí v regionu** (cca 90 % souhlasí, z toho 70 % rozhodně). Výrazně menšinově zaznívající hlasy proti (celkem 10 %) mohou odrážet obavu respondentů ze zahlcení lokality dojíždějícími auty anebo obecně nechuť k jakémukoli rozvoji nyní spíše divoké lokality.

**Dvě třetiny dotázaných si rozhodně přejí kvalitní cyklotrasy** spojující přirozené okolní cíle, dalších 21 % je spíše pro. Stejně tak možnost bezpečně odstavit kolo a pokračovat dál MHD by ocenila většina dotázaných (57 % rozhodně a 28 % spíše pro).

N = 276

## PŘÍLEŽITOSTI: dopravní vybavenost



Nejčastěji vnímaným rizikem budoucího rozvoje lokality je **zvýšení již dnes těžko únosného objemu automobilové dopravy – obávají se ho rozhodně tři čtvrtiny respondentů, dalších 14 % toto riziko také připouští.**

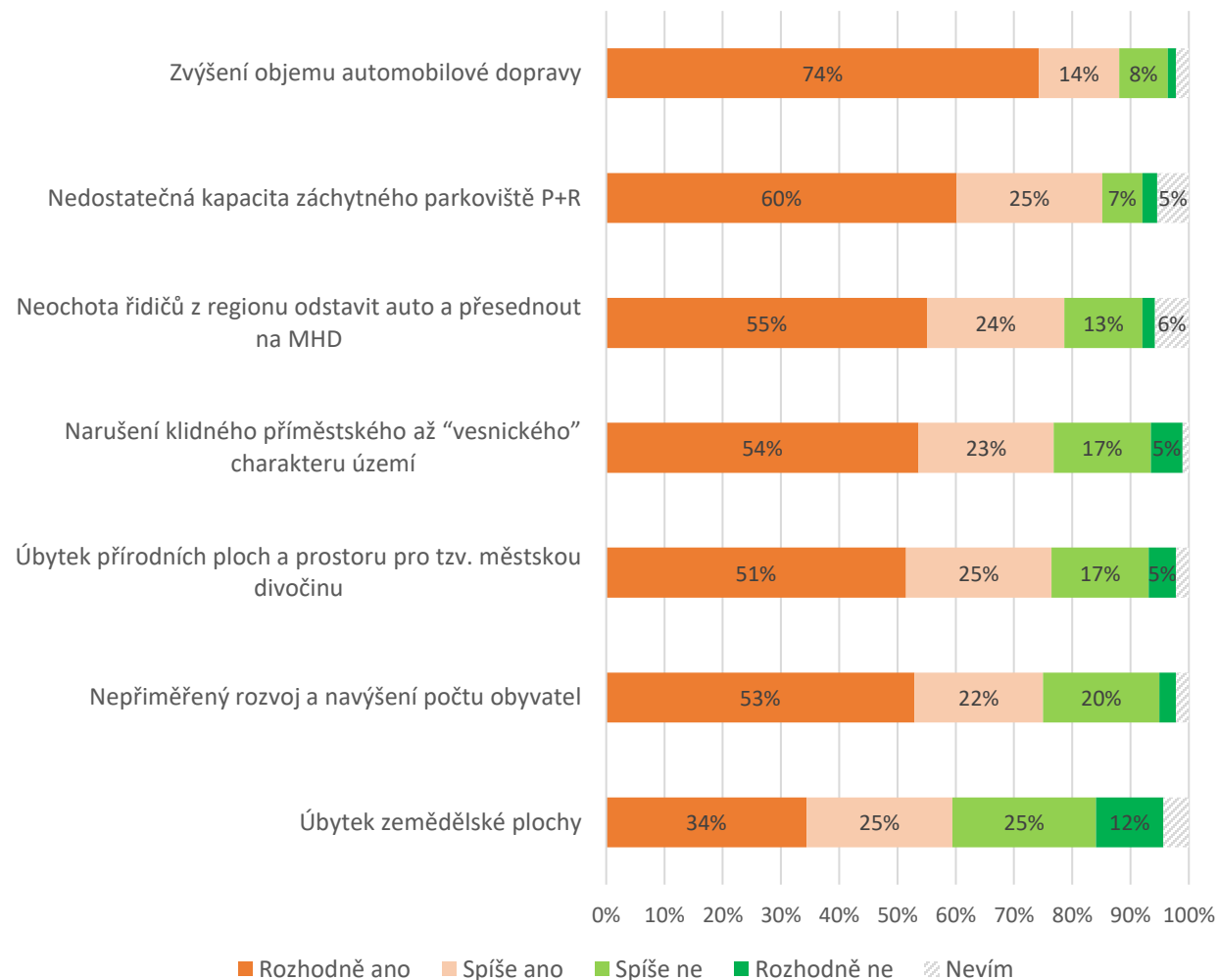
Pro 60 % dotázaných je v souvislosti s předpokládaným nárůstem dopravy **zcela zásadní zajistit dostatečnou kapacitu parkoviště P+R a motivovat dojíždějící řidiče k odstavení auta a přestupu na plánované metro.**

**Více než polovina respondentů vyjádřila výraznou obavu z nepřiměřeného rozvoje, narušení klidného charakteru území a souvisejícího úbytku zelených ploch a prostoru pro městskou přírodu** - v menší míře pak vnímá tyto hrozby další pětina respondentů.

**Názory se různily v otázce možného úbytku zemědělské půdy** – pro třetinu respondentů je úbytek polí v lokalitě jednoznačným rizikem, naopak třetina respondentů to jako riziko spíše či vůbec nepocituje (viz také hodnocení současných kvalit řešeného území).

N = 276

## RIZIKA rozvoje lokality



# DOPLŇUJÍCÍ KOMENTÁŘE: Podněty k budoucímu rozvoji

Respondenti měli možnost v závěrečné otevřené otázce doplnit, co důležitého ještě nezaznělo obecně k plánovanému rozvoji lokality.

Uvedli celkem **129 relevantních odpovědí\***. Komentáře byly zpracovány metodou obsahové analýzy. Výstupy uvádí přehledně dvě tabulky na následujících.

*\*Součet podnětů v rámci kategorií neodpovídá celkovému počtu odpovědí (129). Respondenti zmiňovali více témat (podnětů) v rámci jedné odpovědi.*

DOPLŇUJÍCÍ KOMENTÁŘE (i.)		
Požadavky / příležitosti		
Téma	Podnět	Počet zmínek
doprava	zajistit a jasně definovat kvalitní MHD propojení okolních obcí s budoucí konečnou stanicí metra D pomocí vyhrazených pruhů	11
urbanismus	zachovat klidný, vesnický charakter okolních obcí	11
urbanismus	vytvářet zástavbu menšího měřítka s plynulými přechody do stávající zástavby, ideálně oddělenou zelení	9
prostupnost	zajistit bezmotorovou prostupnost celého řešeného území (ideálně po klidných, zelených a segregovaných komunikacích)	8
zeleň	novou zástavbu doplnit parky a klidnými zelenými místy pro relaxaci (dostatek stromů a laviček)	7
doprava	minimalizovat hluk a znečištění z existujících i plánovaných dopravních staveb dálničního typu (např. izolační zeleň, protihlukové stěny, zapuštění do terénu, vytvoření zemních valů z výkopů z metra D apod.), především u plánovaného Písnického obchvatu	7
doprava	usilovat o zmírnění dopravního vytižení Vídeňské, Libušské, Dobronické, ale i komunikací v Hrnčířích a Šeberově	5
doprava	vytvořit velkokapacitní P+R parkoviště	4
prostupnost	zajistit bezpečnou a komfortní bezmotorovou dostupnost budoucí konečné stanice metra D z okolních čtvrtí	4
vybavenost	nová čtvrť musí být soběstačná stran občanské vybavenosti (vzdělávací, zdravotní i sociální zařízení a další služby)	4
vybavenost	nabídnout komerční vybavenost	4
zeleň	zvážit doplnění zahrádkářské kolonie	3
prostupnost	zachovat a zpřístupnit les Na Musílech pro bezmotorovou dopravu z okolních obcí	3
doprava	zohlednit předpokládané zvyšování hlučnosti dopravních staveb a rozšířit územní studii o měření/predikci hlukové zátěže ze stávajících a budoucích komunikací	3
doprava	zajistit příjezd k P+R z jihu přes Písnický obchvat, aby transitní doprava na metro nejela přes Libušskou, Vídeňskou či Kunratickou spojku	3
doprava	před zahájením provozu metra by měla být konečná stanice napojená na D0 přes Písnický obchvat (aby nedošlo k dopravnímu kolapsu)	3
doprava	přednostně myslet na zranitelné účastníky provozu (děti, seniory a obecně chodce) před automobily	2
doprava	pracovat na upravení tras z/do SAPY pro zmírnění dopravní zátěže Libušské	2
doprava	zkapacitnit stávající komunikace tak, aby vyhovovaly nárůstu dopravní zátěže	2

DOPLŇUJÍCÍ KOMENTÁŘE (ii.)		
Požadavky / příležitosti		
Téma	Podnět	Počet zmínek
vybavenost	občanská i komerční vybavenost v dostupné vzdálenosti dle města krátkých vzdáleností	2
vybavenost	novou zástavbu doplnit sportovišti (např. zimní stadion, tenisové kurty, skatepark)	2
vybavenost	zvážit doplnění lezecké stěny (vnitřní, případně i venkovní)	2
vybavenost	zajistit MŠ, SŠ i mimoškolní vzdělávací centra	2
urbanismus	vytvářet funkčně smíšenou zástavbu s komerční vybaveností v parteru	2
zeleň	vytvářet místa pro volně žijící ptactvo, divokou zvěř a hmyz, udržet biodiverzitu v krajině	2
voda	hospodařit se spodní vodou tak, aby stávající studny nepřišly o vodu	2
voda	zvážit vytvoření koupaliště	2
voda	zeleň doplňovat vodními plochami	1
voda	do plánování integrovat prvky HDV	1
voda	obnovit retenční nádrže za účelem rekreačního rybolovu	1
urbanismus	novou zástavbu směřovat do ploch stavebně/chemicky/odpadně znehodnocených	1
urbanismus	odmítnutí nutnosti vybudování nové čtvrti	1
prostupnost	zajistit bezmotorovou prostupnost z Vestce ke konečné stanici metra D	1
prostupnost	zajistit bezmotorovou prostupnost ze Staré Písnice ke konečné stanici metra D	1
prostupnost	zajistit bezmotorovou prostupnost z Písnice do Kunratic	1
doprava	ideově se komunikační sítě vracet k územní plánu platnému před rokem 1999	1
doprava	ponechat povrchovou dopravu MHD i po zahájení provozu metra D	1
doprava	udržet charakter Vídeňské a Kunratické spojky jakožto páteřní/ obchvatové komunikace, nezvyšovat množství křižovatek	1
doprava	v dlouhodobém měřítku zvažovat protažení metra do Vestce a Jesenice	1
doprava	správně nastavit cenu P+R, pro max. motivaci k přesunu z auta na metro	1
doprava	odmítnutí výstavby metra D	1
doprava	doplnit chodníky a cyklopruky na Vídeňskou	1
doprava	žádost o maximální urychlení výstavby metra D	1
vybavenost	komerční vybavenost s adekvátními podmínkami pro prodejce (parkoviště, zásobování ad.)	1
vybavenost	doplnit služebnu policie	1
vybavenost	zvážit doplnění dětského dopravního hřiště či pumptracku	1
vybavenost	zvážit doplnění prostoru pro farmářské trhy	1
vybavenost	zvážit doplnění mateřského centra	1
vybavenost	zvážit doplnění kulturního centra	1
vybavenost	zvážit doplnění rozhledny	1

DOPLŇUJÍCÍ KOMENTÁŘE (iii.)		
Obavy / rizika		
Téma	Podnět	Počet zmínek
urbanismus	obava z příliš vysoké či husté zástavby, která naruší charakter okolní stávající zástavby	13
zeleň	nová výstavba nesmí být na úkor přírody, městské divočiny a možností rekreace	12
doprava	obava z dalšího navýšení stávající dopravy na dopravně vytížených ulicích v souvislosti s výstavbou metra a P+R parkoviště	11
doprava	stávající podoba silniční sítě včetně křižovatek nemůže dlouhodobě unést budoucí dopravní zátěž – obava z "dopravního kolapsu"	5
vybavenost	vyvarovat se velkým supermarketům či obchodním centrům	5
užívání	obava z nárůstu kriminality a ztráty pocitu bezpečí spojená s vyššími počty sociálně slabšího obyvatelstva u nové konečné stanice metra	4
voda	obava, že obyvatelé Staré Písnice přijdou o podzemní vodu ve studnách	3
urbanismus	obava, že nová zástavba nenaváže citlivě a znehodnotí kvalitu života v okolních obcích	3
urbanismus	obava z neúměrného nárůstu obyvatel	2
doprava	zpochybnění představy, že P+R parkoviště bude využíváno (pokud nebude vjezd do Prahy zpoplatněn)	2
doprava	odmítnutí myšlenky rozšíření ul. Vídeňské, které by generovalo další dopravu	1
doprava	obava z rozšiřování areálu SAPY, které by generovalo další dopravu	1
doprava	obava, že komerční vybavenost přitáhne obyvatele Modřan, což povede k dalšímu nárůstu dopravy ul. Meteorologická a Libušská	1
urbanismus	vyvarovat se neúměrnému množství kancelářských ploch	1
voda	nová výstavba nesmí zvýšit riziko záplav okolním obyvatelům	1

# Územní studie Depo Písnice a okolí

Závěrečná zpráva z participace  
analytická část

jaro 2024



SOCIONAUT